

На правах рукописи

Лестова Наталья Львовна

**Региональная модель системы специальной педагогической
помощи детям с проблемами в развитии в Пермском крае
(историко-генетический подход)**

13.00.03 — коррекционная педагогика

АВТОРЕФЕРАТ
диссертации на соискание ученой степени
кандидата педагогических наук

Екатеринбург — 2007

Работа выполнена в ГОУ ДПО «Пермский краевой институт повышения квалификации работников образования»,
ГОУ ВПО «Уральский государственный педагогический университет»

- Научный руководитель: кандидат педагогических наук, доцент
Трубникова Наталья Михайловна,
ГОУ ВПО «Уральский государственный педагогический университет»
- Официальные оппоненты: доктор педагогических наук, профессор
Дмитриев Алексей Андреевич, ГОУ ВПО
«Тюменский государственный университет»
- кандидат педагогических наук, доцент
Тимофеева Ирина Владимировна,
ГОУ ВПО «Челябинский государственный университет физической культуры»
- Ведущая организация: ГОУ ВПО «Курганский государственный университет»

Защита диссертации состоится 28 ноября 2007 г. в __ часов на заседании диссертационного совета К 212. 283. 06 при государственном образовательном учреждении высшего профессионального образования «Уральский государственный педагогический университет» по адресу: 620017, г. Екатеринбург, просп. Космонавтов, 26, ауд. 316.

С диссертацией можно ознакомиться в диссертационном зале научной библиотеки ГОУ ВПО «Уральский государственный педагогический университет».

Текст автореферата размещен на сайте www.uspu.ru

Автореферат разослан 27 октября 2007 г.

Ученый секретарь
диссертационного совета

Трубникова Н. М.

ОБЩАЯ ХАРАКТЕРИСТИКА РАБОТЫ

Актуальность проблемы и темы исследования. Позитивные изменения в социально-экономической, политической, правовой сферах, происшедшие в России в конце XX — начале XXI века, обусловили заметные положительные изменения в системе специального образования, сформировав общий гуманный фундамент современной специальной (коррекционной) педагогики — ценность жизни и индивидуальности в человеческом обществе, признание человеческого достоинства, уважение личности ребенка, нуждающегося в помощи, вера в его силы, внимание к нему.

Проблемой оказания помощи детям с отклонениями в развитии многие десятилетия занимаются педагоги, медики, психологи, специалисты других профилей, однако проблема аномального детства не теряет своей остроты и актуальности. Количество детей, относящихся к категории лиц с ограниченными возможностями здоровья и нуждающихся в специальном образовании (по данным Д. С. Шилова их 1,6 млн в Российской Федерации), подчеркивает не локальный, а общесоциальный характер данной проблемы, необходимость пересмотра многих принципиальных положений в системе образования детей с нарушениями в развитии.

Современная оценка состояния образования вообще и специального образования в частности невозможна без анализа его развития в крупных регионах страны, одним из которых является Пермский край, так как решение вопросов воспитания, обучения и социальной адаптации детей с отклонениями в развитии зависит не только от социально-экономических условий, уровня развития педагогической науки в стране в целом, но и от реальных территориальных условий, основополагающих принципов региональной образовательной политики. Данный тезис приобретает особую актуальность на современном этапе развития образования, когда регионы реализуют право выбора своей образовательной стратегии, создания собственной программы развития образования с учетом местных социально-экономических, природно-географических, культурологических, национальных и иных особенностей, сохраняя сложившиеся традиции и обогащая их новым содержанием.

Пермский край обладает огромным экономическим, культурным, образовательным потенциалом. При этом необходимо отметить, что при сохранении общей приоритетности вопросов образования (стремление к созданию условий для удовлетворения образовательных потребностей различных категорий граждан многонационального Пермского региона в соответствии с их потребностями и способностями) многие вопросы совершенствования и развития региональной системы специального образования на данном этапе не получили должного разрешения. Следовательно, возникает необходимость в научно обоснованном анализе историко-педагогического наследия региона, а также во всестороннем анализе существующей в крае сис-

темы помощи детям с отклонениями в развитии.

Анализ современного состояния специальной помощи детям с проблемами в развитии в крае в соответствии с общими направлениями развития ее в России позволяет, опираясь на экономический и культурно-образовательный потенциал региона, выработать на региональном уровне конструктивное, многоаспектное, критическое отношение к процессам изменения и реформирования системы специального (коррекционного) образования, происходящим в стране, и разработать теоретическую модель данной системы, учитывающую и отражающую специфику Пермского края.

Актуальность темы исследования определяется необходимостью решения ряда **противоречий**, сложившихся в системе специального образования между:

- необходимостью создания адекватных условий получения образования детьми с отклонениями в развитии, оказания им педагогической помощи (в соответствии с законом РФ «Об образовании», провозглашающим общедоступность образования, адаптивность системы образования к уровням и особенностям развития и подготовки обучающихся, воспитанников) и невозможностью существующей системы специального образования предоставить такие условия с учетом различной социокультурной ситуации внутри многонационального Пермского региона (в крупном промышленном центре, в малом городе, на селе);
- возросшей ролью регионального образования в формировании политики в отношении обучения и воспитания детей с отклонениями в развитии и отсутствием четкой, продуманной стратегии реформирования и развития системы специального образования в отдельных регионах;
- необходимостью разработки основных стратегических направлений в развитии системы специального (коррекционного) образования Пермского края на современном этапе и отсутствием историко-педагогических и системных исследований, отражающих характер изменений в региональном специальном образовании.

Осмысление выявленных противоречий позволило сформулировать **проблему исследования**: изучение и анализ специфики процесса становления и развития системы специального образования детей с отклонениями в развитии в Пермском крае, процесса эволюции форм и содержания оказываемой им специальной педагогической помощи с целью определения наиболее эффективных путей ее совершенствования, научное обоснование направлений развития системы специального образования в регионе.

Выявленные противоречия и сформулированная проблема исследования позволяют определить **тему исследования**: **«Региональная модель системы специальной педагогической помощи детям с отклонениями в**

развитии в Пермском крае (историко-генетический подход)».

Объект исследования: система специального образования детей с отклонениями в развитии в Пермском крае как субъекте Российской Федерации.

Предмет исследования: процесс развития системы специального образования в Пермском крае.

Гипотеза исследования: эффективность разрабатываемой региональной модели развития специального образования Пермского края, по всей вероятности, окажется существенно выше, если в основу разработки модели будет положен историко-генетический подход, реализация которого предполагается:

- использование сравнительно-исторического анализа сложившихся государственной и муниципальной систем специального образования в Пермском крае;
- проведение структурно-функционального анализа сложившейся в регионе практики специального образования, выявление недостаточно сформированных или отсутствующих элементов данных систем;
- проектирование таких условий в системе специального образования, которые будут способствовать наиболее полному удовлетворению особых образовательных потребностей детей с нарушениями и отклонениями в развитии.

Цель исследования заключается в историко-генетическом анализе специального образования Пермского края и в разработке на этой основе теоретической модели развития системы коррекционно-педагогической помощи детям с отклонениями в развитии, отвечающей современному уровню теории и практики специальной педагогики.

Задачи исследования:

1. Провести научный анализ общетеоретической, педагогической и специальной литературы, раскрывающей степень разработанности вопросов исследования.
2. Проанализировать историю становления системы специального образования в Пермском крае, выделить основные этапы развития данной системы, выявить тенденции и региональные особенности ее формирования на каждом этапе.
3. Подвергнуть структурно-функциональному анализу современную систему специального образования детей с проблемами в развитии, сложившуюся в Пермском крае.
4. Разработать региональную модель развития специального образования детей с ограниченными возможностями здоровья в системе образования края.

Теоретико-методологическую основу исследования составили концептуальные положения системного моделирования в биологических и со-

циальных науках (Ю. И. Александров, О. Л. Алексеев, П. К. Анохин, А. Г. Асмолов, А. В. Брушлинский, В. И. Бельтюков, М. С. Каган, В. В. Коркунов, Т. Парсонс). Мы также опирались на: принципы системного подхода в различных областях человекознания (И. В. Блауберг, Д. М. Гвишиани, В. Н. Садовский, А. И. Уемов, Э. Г. Юдин и др.); теоретические положения о ведущей роли обучения в развитии, о единстве законов развития нормальных и аномальных детей (Л. С. Выготский, Т. А. Власова, Г. М. Дульнев, А. Н. Леонтьев, М. С. Певзнер, Ж. И. Шиф и др.); принципы единства диагностики и коррекции развития (Л. С. Выготский, Г. М. Дульнев, В. И. Лубовский, А. Р. Лурия и др.); основные положения теории педагогических технологий (А. С. Белкин, В. П. Беспалько, М. В. Кларин и др.), методологию и теорию эволюционных процессов в природе и обществе (А. Г. Асмолов, П. К. Анохин, Х. С. Замский, Н. Н. Малофеев, В. П. Огородников и др.).

В ходе исследования использовались следующие **методы**: изучение, проблемно-теоретический анализ и систематизация архивных документов, литературных источников, статистических данных; анализ современного состояния системы коррекционно-педагогической помощи детям с отклонениями в развитии в Пермском крае; аналогия при разработке периодизации становления и развития системы специального образования в Пермском крае с соответствующей периодизацией данного процесса в России; теоретическое моделирование системы педагогической помощи детям с отклонениями в развитии с учетом особенностей образовательного пространства региона.

Этапы исследования. Исследование проводилось с 2002 по 2007 год и состояло из трех этапов.

На первом этапе (2002—2003 гг.) проводилось изучение и поисково-теоретический анализ литературы по проблеме исследования, определение теоретико-методологических основ исследования, темы, целей, задач, гипотезы.

На втором этапе (2004—2005 гг.) осуществлялись поиск, отбор, систематизация, изучение документов архива, теоретическое обоснование и выделение основных этапов развития системы специального образования в Пермском крае, их соотнесение с процессом становления и эволюции системы помощи детям с отклонениями в развитии в России; структурно-функциональный анализ современного состояния системы специального образования в регионе.

На третьем этапе (2006—2007 гг.) систематизировался полученный эмпирический материал, разрабатывалась теоретическая модель системы специального образования в условиях Пермского края, оформлялась диссертация.

Научная новизна исследования:

- получены новые данные о механизмах генезиса образовательных сис-

тем, направленных на оказание педагогической помощи детям с особыми потребностями в развитии;

- разработана структурно-функциональная модель региональной системы специального образования, отвечающая современному уровню развития теории и практики специального образования.

Теоретическая значимость исследования:

- в процессе историко-генетического анализа специального образования в Пермском регионе нашли подтверждение общие закономерности и региональные особенности развития подобного рода систем;
- на основе историко-генетического подхода уточнен механизм периодизации развития системы специального образования в Пермском регионе.

Практическая значимость исследования заключается в том, что на основе разработанной теоретической модели возможны варианты ее реализации на различных уровнях организации системы коррекционно-педагогической помощи детям с отклонениями в развитии с учетом различных социокультурных условий внутри региона; материалы исследования могут быть использованы в практике подготовки, переподготовки и повышения квалификации педагогических кадров системы специального образования. Данные материалы также могут использоваться при сравнительном изучении становления коррекционного образования в других регионах России.

Достоверность и обоснованность научных результатов диссертационного исследования обеспечиваются исходными теоретико-методологическими позициями, разнообразием изученных источников и фактов, использованием комплекса теоретических и эмпирических методов, адекватных объекту, предмету, целям и задачам исследования, глубиной анализа статистических данных и архивных источников с опорой на объективные закономерности исторического развития.

В диссертации проанализирован широкий круг первоисточников, значительная часть которых вводится в научный оборот впервые. Незавершенность темы исследования предопределила обращение в первую очередь к архивным документам, материалам региональной педагогической печати.

Основную группу источников составили документы и материалы Государственного архива Пермской области (ГАПО). В ходе проведения исследования были изучены фонды: «Пермский губернский приказ общественного призрения» (Ф. 82), «Пермское губернское попечительство о детских приютах Ведомства Императрицы Марии» (Ф. 144), «Директор народных училищ г. Перми Министерства народного просвещения» (Ф. 42), «Пермская городская управа Пермской губернии» (Ф. 35), «Канцелярия Пермского губернатора» (Ф. 65), «Отдел народного образования исполнительного

комитета Пермского губернского Совета рабочих, крестьянских и красноармейских депутатов» (Ф. р-23) и др. В данных фондах содержится разнообразный материал по теме исследования. Большой интерес представляют отчеты учебных заведений, учебные планы и программы обучения, комментарии к ним, отражающие поиски региональных путей обучения детей с отклонениями в развитии, содержания, форм и методов работы с ними.

Ограничения исследования. В связи с административными изменениями, имевшими место на Урале в 20—30 годах XX века, территориальные рамки исследования требуют некоторого уточнения. Настоящая работа основывается на материалах Пермской губернии (конец XVIII века —1923 годы), Пермского округа Уральской области (1923—1934 годы), Пермской области (с 1938 года). Разработка модели коррекционно-педагогической помощи детям с отклонениями в развитии проводилась в условиях Пермского края.

Апробация и внедрение результатов исследования осуществлялись в процессе преподавания курсов «Специальная педагогика», «Коррекционная педагогика с основами специальной психологии», «Основы олигофренопедагогика» для студентов Пермского государственного педагогического университета (ПГПУ), обучающихся по специальностям «Олигофренопедагогика», «Логопедия», на курсах повышения квалификации, проблемных семинарах «Приоритетные направления и актуальные проблемы развития системы образования детей с ограниченными возможностями здоровья на современном этапе» в Пермском областном институте повышения квалификации работников образования (ПОИПКРО); обсуждения на научно-методических семинарах центра специального образования ПОИПКРО, семинарах-совещаниях директоров специальных (коррекционных) учреждений области; выступлений на региональных научно-практических конференциях «Обновление содержания специального образования: от теоретической модели к практической реализации» (Пермь, 2004), «Проблемы интегрированного обучения детей с отклонениями в развитии на современном этапе» (Пермь, 2005), «Комплексное взаимодействие диагностических структур и образовательных учреждений в вопросах обеспечения доступности и адекватности образования различных категорий детей с ОВЗ» (Пермь, 2006), на секции «Реализация системного подхода в образовательных технологиях» Международной научно-практической конференции (Екатеринбург, 2006), на заседаниях кафедры специальной педагогики УрГПУ и ПГПУ.

На защиту выносятся следующие положения:

1. Научное обоснование периодизации в развитии специального образования в Пермском регионе, генезис и основные характеристики каждого из выделенных этапов.
2. Модель системы коррекционно-педагогической помощи детям с отклонениями в развитии, разработанная с учетом региональных особенно-

стей образовательного пространства Пермского края, предусматривающая реорганизацию существующей системы на основе сложившихся базовых основ и параметров функционирования и направленная на полное удовлетворение муниципального заказа в предоставлении специальных образовательных услуг детям с проблемами в развитии.

Структура диссертации: работа состоит из введения, трех глав, заключения, списка литературы.

ОСНОВНОЕ СОДЕРЖАНИЕ ИССЛЕДОВАНИЯ

Во **введении** обосновывается актуальность проблемы и темы исследования, определяются предмет, объект, цель и задачи работы, формулируется гипотеза, указываются этапы и методы исследования, раскрываются его научная новизна, теоретическая и практическая значимость, излагаются основные положения, выносимые на защиту.

В *1-й главе* **«Историко-генетический анализ системы специального образования в Пермском крае в контексте развития специального образования в России»** проведен анализ специфики процесса становления и развития системы специального образования детей с отклонениями в развитии в Пермском крае, процесса эволюции форм и содержания оказываемой детям данной категории специальной педагогической помощи.

Изучение истории становления и развития специального образования должно рассматриваться в контексте развития цивилизации. Подобный подход позволяет прогнозировать развитие региональной системы специального образования на основе происходящих в России и регионе общественных и культурно-исторических процессов.

История отечественной дефектологии изучалась рядом авторов на протяжении XX века. Вопросы истории становления и развития специальной помощи детям с отклонениями в развитии и ее отдельных направлений отражены в трудах Д. И. Азбукина, А. Н. Граборова, А. И. Дьячкова, Г. М. Дульнева, Х. С. Замского, В. П. Кащенко, Н.Н. Малофеева, Ф. М. Новика, Г. И. Россоломо, Г. Я. Трошина и др.

Значительный вклад в изучение истории обучения и воспитания детей с умственной отсталостью внес Х. С. Замский, который проанализировал и систематизировал этапы развития научных взглядов на проблему умственной отсталости, теории и практики воспитания и обучения детей с нарушением интеллекта в России и за рубежом.

Огромное значение в исследовании становления и развития государственной системы специального образования в России имеют исследования Н. Н. Малофеева, который впервые проанализировал и систематизировал развитие национальной системы специального образования в контексте развития мировой цивилизации, выделения исторических и социокультурных детерминант, обуславливающих качественные преобразования в системе помощи детям

с проблемами и переходы от одного этапа государственной системы специального образования к другому.

На основе периодизации развития национальной системы специального образования Н. Н. Малофеева, с учетом исследований в области истории отечественной дефектологии (Ф. М. Новик, Х. С. Замский и др.), с опорой на данные исследования системы специального образования в Уральском регионе, предпринятого В. В. Коркуновым, с учетом особенностей протекания эволюции системы общего образования в стране и специфики развития педагогической мысли в Пермском регионе в единстве с его экономическим, политическим, социокультурным своеобразием нами рассмотрена история развития системы помощи детям с отклонениями в развитии в Пермском крае.

Работы Б. Н. Бер-Гуревича, П. В. Гришанова, М. А. Калинина, Т. А. Калининой, Н. М. Поляковской, И. А. Слудковской, А. Ф. Ширяева и др. предоставили возможность изучать процесс развития педагогической помощи детям с проблемами в контексте развития всей системы образования региона.

Изучение архивных документов и литературных источников показало, что в начале XVIII века начинает постепенно зарождаться и развиваться дело народного образования в Прикамье, однако вплоть до конца XVIII века лица с проблемами в развитии находятся вне какой-либо социальной помощи со стороны государства. Социальная помощь лицам с проблемами в развитии, бедным, престарелым, нуждающимся зарождается в Пермской губернии в конце XVIII века, при этом огромное значение имела деятельность Пермского приказа общественного призрения, который стал учреждением, положившим начало развитию светской благотворительности и государственного призрения в том числе сирот и детей с отклонениями в развитии.

В период с конца XVIII века по 90-е гг. XIX века призрение лиц с отклонениями в развитии в Пермской губернии осуществляется в богадельнях, приютах и обеспечивается частной благотворительной инициативой, пожертвованиями, частично — средствами государства. Начиная с 60-х годов XIX века в Перми появляются общественные благотворительные организации, которые ставили себе цель помочь нуждающемуся населению. В этот период было открыто несколько детских приютов, ориентированных на призрение и обучение сирот, бедных и больных детей. Распространение народного образования принимает широкий размах с открытием в 1870 году земских учреждений в Пермской губернии, что отмечается в трудах местных дореволюционных авторов: Н. П. Белдыцкого, А. А. Дмитриева, А. П. Раменского, С. Г. Сироткина, В. Н. Шишонко и др. Однако проблемы обучения и воспитания инвалидов, детей с нарушением умственного развития в обозначенный период не получили целенаправленного практического

решения. Дети с проблемами в развитии по-прежнему находились вне образовательного поля, а небольшая их часть попадала в учебные заведения различной направленности, содержалась в приютах, обучалась частным порядком.

Подготовительный этап становления системы специальной педагогической помощи детям с проблемами в развитии — формирование предпосылок возникновения системы специального образования (данный этап завершился в России в начале XIX века) — на территории региона приходится, таким образом, на период с конца XVIII века по 1890 год.

Этап зарождения национальной системы специального образования (в соответствии с авторской периодизацией Н. Н. Малофеева), в Пермской губернии начинается в условиях экономического и демографического подъема, развития народного образования, появления и обсуждения идей всеобщего начального обучения. Как и в целом в России, на территории Западного Урала он берет начало от времени открытия первого образовательного учреждения для детей с отклонениями в развитии на территории региона — Пермского Училища для слепых детей (1890 год) и продолжается вплоть до первой трети XX века.

Помощь детям с проблемами на данном этапе формируется и развивается в трех основных направлениях: христианско-благотворительном, лечебно-педагогическом, педагогическом (продолжается развитие системы светской благотворительности, сети приютов, а в 1909 году открывается первая школа-интернат для глухонемых детей в г. Перми).

Важнейшие сведения о первом прецеденте обучения детей с умственной отсталостью на территории Пермской губернии мы узнаем из трудов Х. С. Замского, который, отмечая огромное значение Первого Всероссийского съезда по вопросам народного образования (13 декабря 1913 года — 3 января 1914 года), упоминает, в частности, о сообщении, сделанном делегаткой из Пермской губернии П. Оболенской-Засухиной, которая выступала с докладом об опыте открытия вспомогательной школы, подняв вопрос о создании таких учреждений в сельской местности.

Таким образом, полученные данные дают возможность говорить о том, что к 1917 году в Пермской губернии, как и в России в целом, возникают образовательные учреждения для трех категорий детей: глухих, слепых, умственно отсталых, чему, безусловно, способствует введение законодательных актов о всеобщем обязательном начальном образовании. Однако в отличие от России в целом здесь количество таких учреждений очень мало (по одному на каждую из перечисленных категорий детей), они носят частный характер и отличаются малым охватом нуждающихся, что, безусловно, не дает возможности говорить об оформлении региональной системы специального образования в данный временной промежуток.

Революция 1917 года принесла смену государственного строя, изменила идеологию, систему ценностных ориентаций, морально-этических и культурных норм. Этот процесс происходил на фоне разрухи, Гражданской войны, экономического кризиса. Сеть учреждений, ориентированных на обучение и воспитание детей с проблемами в развитии, впервые становится частью государственной системы образования.

Лишь к концу 20-х годов можно говорить об установлении стабильности в состоянии региональной сети учреждений для детей с проблемами в развитии, которая была представлена 4 детскими домами для слепых, глухонемых, умственно отсталых, морально дефективных в г. Перми. Таким образом, постепенно складывается и утверждается жестко регламентированная модель специальной школы-интерната, изолированного от семьи, общества, религии, средств массовой информации.

Этап совершенствования и дифференциации национальной системы специального образования по горизонтали и по вертикали начался на территории Пермской области в те же сроки, что и в целом в стране, — в первой трети XX века — законодательным оформлением учреждений для трех категорий детей (слепых, глухонемых, умственно отсталых).

Основными тенденциями развития региональной системы специальной помощи детям с проблемами с этого момента и на протяжении десятилетий становятся:

- расширение сети специальных (коррекционных) учреждений, которое приобретает наиболее интенсивный характер в 50-х годах, особенно по линии вспомогательных школ;
- развитие системы по линии дифференциации видов образовательных учреждений (появление школ для слабослышащих, слабовидящих детей, учащихся с нарушением опорно-двигательного аппарата и с тяжелыми нарушениями речи, санаторно-лесных школ);
- появление в коррекционных учреждениях подготовленных к работе с детьми с отклонениями в развитии специалистов;
- развитие практики обучения детей с отклонениями в развитии, накопление богатого методического опыта работы с детьми данной категории;
- выделение профессионально-трудового обучения и воспитания как основного направления работы специальных (коррекционных) образовательных учреждений (С(К)ОУ).

Особенностью развития системы педагогической помощи детям с проблемами развития в Пермской области в середине 60-х гг. является и появление первых логопедических пунктов, кабинетов. По данным на 1964 года, в области открыто 12 логопедических кабинетов и логопунктов в г. Перми и городах областного подчинения: Березниках, Краснокамске, Кунгуре, Лысьве.

Однако система регионального образования не могла удовлетворить образовательные потребности всех категорий нуждающихся: одни «вытеснялись» из образовательного пространства специальных учреждений, обязанных выполнять требования всеобуча; условия для обучения других (к примеру, больных детей) часто не могли быть обеспечены в силу негибкости образовательной системы, отсутствия вариативности организационных форм обучения детей с особыми образовательными потребностями.

Таким образом, система специального образования Пермской области подошла к 1991 году (времени завершения этапа совершенствования национальной системы специального образования), достигнув выраженных положительных результатов, однако многие проблемы оставались нерешенными, среди которых охват системой специального образования лишь части нуждающихся, жесткость и безвариативность форм обучения, закрытость и изолированность системы от общества, недостаток квалифицированных педагогов-дефектологов и др.

Во 2-й главе **«Структурно-функциональный анализ современного состояния системы специального (коррекционного) образования в Пермском регионе (1991—2005 гг.)»** была подвергнута структурно-функциональному анализу современная система специальной помощи детям с проблемами в развитии, сложившаяся в Пермской области. На основе системного анализа практики специального обучения данного региона были выделены наиболее актуальные проблемы, выявлены недостаточно сформированные или отсутствующие элементы региональной системы специального образования.

Изменения государственной политики, законодательства в сфере образования, прав человека в начале 90-х годов находят свое отражение в изменении отношения государства и общества к лицам с отклонениями в развитии, изменениях в состоянии дефектологической науки и специального (коррекционного) образования. Данные позитивные тенденции отмечены в работах И. М. Бгажноковой, В. В. Коркунова, А. Р. Маллера, Н. Н. Малофеева, Л. М. Шипициной и др.

Начало 90-х годов совпадает с первыми шагами обновления региональной системы общего и специального образования (появлением новых видов образовательных учреждений, развитием инновационного движения). Раздел **«Специальное (коррекционное) образование»**, являющийся частью **«Программы стабилизации и развития образования Пермской области на период до 2000 года»** и **«Программы развития системы образования Пермской области на 2002—2005 годы»**, определил основные направления развития системы специального образования в регионе в 1990—2000 годах.

Необходимость решения поставленных программными документами задач определила структуру и качественные особенности современной системы специального образования Пермского края, которая в настоящее время

мя представлена специальными дошкольными учреждениями и школами, дошкольными группами и классами в массовых учреждениях, ПМПК, деятельность которых направлена на обеспечение получения детьми с отклонениями в развитии адекватных их потребностям воспитания, обучения и коррекционной помощи.

В настоящий момент система специального образования региона включает все типы учреждений для детей с недостатками умственного и физического развития. Появление интегрированных структур образования детей с проблемами не сопровождается ликвидацией существующей сети С(К)ОУ, что на данном этапе развития специального образования в регионе привело бы к негативным результатам. Это свидетельствует о возможностях осуществления многообразных подходов к решению проблем реабилитации и социальной адаптации детей с отклонениями в развитии средствами образования.

В период с 1991 по 2005 год развитие региональной системы специального образования характеризуется рядом **позитивных изменений**, позволяющих говорить о ее поступательном развитии, постепенной адаптации к новым социально-экономическим условиям:

- 1) усовершенствование региональной нормативно-правовой базы специального образования Пермской области, направленное на регулирование и реформирование специального образования;
- 2) включение в систему специального образования отдельных категорий детей, ранее не имевших возможности обучаться в соответствии с уровнем своих потребностей;
- 3) становление региональной системы раннего выявления и ранней специальной помощи детям с отклонениями в развитии;
- 4) развитие процессов интеграции общего и специального образования, создание специальных образовательных условий для детей с отклонениями в развитии в образовательных учреждениях общего назначения;
- 5) обновление и качественное изменение содержания специального образования в направлении его практичности, индивидуальности, адаптивности;
- 6) внедрение инноваций на уровне вариативности форм организации, методов и средств обучения в условиях образовательных учреждений для детей с отклонениями в развитии;
- 7) развитие системы подготовки, переподготовки и повышения квалификации психолого-педагогических кадров для системы специального образования.

Проведенный анализ состояния региональной системы помощи детям с отклонениями в развитии дает возможность выделить и наиболее острые проблемы, снижающие эффективность удовлетворения образовательных

потребностей детей с ограниченными возможностями здоровья в системе специального образования Пермского края:

- существует межведомственная разобщенность в выявлении, учете детей с проблемами и узковедомственные представления о системе оказания помощи детям с ограниченными возможностями здоровья;
- не решены проблемы перехода к интегрированному обучению детей с отклонениями в развитии (сложность управления процессом образовательной интеграции на уровне районов области выражается в принятии системы «быстрых» мер введения интегрированного обучения при отсутствии необходимой экономической и кадровой базы);
- не разработана региональная нормативная основа реализации индивидуальных специальных образовательных программ;
- система диагностирования и отбора детей в специальные образовательные учреждения отстает от запросов практики специального образования;
- недостаточно выстроена действенная система непрерывного образования детей с ограниченными возможностями здоровья, включая раннее выявление отклонений в развитии и комплексную помощь, поддержку семьи ребенка, что ограничивает возможность проектирования специального образования на всех уровнях, для всех категорий лиц, нуждающихся в адекватном образовании;
- отсутствуют достоверные статистические сведения относительно числа лиц с ограниченными возможностями здоровья всех категорий на территории региона (особенно о тех детях, которые не обучаются);
- дети с отклонениями в развитии определенных категорий (инвалиды, со сложной структурой дефекта, с аутизмом, хронические больные) испытывают сложности в получении адекватного их возможностям образования по месту жительства;
- недостаточно развита система дошкольной коррекционной психолого-педагогической помощи детям (особенно детям-инвалидам, имеющим сложные нарушения развития);
- выпускники С(К)ОУ области испытывают сложности трудоустройства в современных экономических условиях;
- остро ощущается недостаток квалифицированных педагогов-дефектологов, психологов, логопедов в сельских школах, обучающихся детей с отклонениями в развитии и др.

В 3-й главе «Теоретическое обоснование разработки региональной модели системы коррекционной педагогической помощи детям с отклонениями в развитии» с учетом сложившегося опыта работы в С(К)ОУ, в регионе в целом обоснована необходимость разработки теоретической модели специальной помощи детям с отклонениями в развитии на региональном, институ-

циональном уровнях. На основе современных положений реформирования системы специального образования в России определены концептуальные положения реформирования системы специального образования в Пермском крае и на их основе разработана теоретическая модель системы коррекционно-педагогической помощи детям с отклонениями в развитии.

При построении теоретической модели системы помощи детям с отклонениями в развитии в условиях Пермского края мы основывались на принципах теоретического моделирования в гуманитарных науках (С. Кирк, С. Шеннон и др.). По мнению В. В. Коркунова, системное моделирование выводит нас на своеобразное понимание путей решения проблем, которые обозначены в российской концепции развития специального образования.

Процесс моделирования неразрывно связан с системными представлениями об объекте, системным подходом как единым направлением современного научного познания сложноорганизованных объектов — систем.

Идеи системного подхода нашли отражение в различных научных концепциях: в культурно-исторической концепции психического развития Л. С. Выготского, теории дифференцированного обучения детей с нарушениями в психофизическом развитии Т. А. Власовой и М. С. Певзнер, в работах П. К. Анохина, С. Л. Рубинштейна, и др.

Характерные признаки системного подхода в образовании выделил Г. Н. Сериков:

- рассмотрение всякого аспекта, процесса, явления образования как некоей образовательной системы;
- рассмотрение всякой образовательной системы как элемента метасистемы;
- выделение в качестве главных оснований возникновения образовательных систем целевого заказа государства и индивидуальных потребностей субъектов образования;
- целенаправленный учет генетических свойств образовательных систем, предполагающий выявление форм преемственности, обнаружения качественных изменений, регуляцию эволюционирования системы;
- учет возможностей системы, который необходим для контроля предельных границ;
- использование образовательной системы во благо людей;
- опора при осуществлении системного подхода на индукцию и синтез как на основополагающие методы деятельности.

Системный подход является определяющей концепцией системного анализа. В. А. Ядов определил системный анализ предмета исследования как «моделирование исследовательской проблемы». Системный анализ охватывает не только проблемы построения и использования моделей, но и объединение формальных и неформальных методов исследования.

В социальной сфере (в том числе в системе образования) системный подход предусматривает видение социального и образовательного пространства как сложных открытых систем, подчиняющихся общим для всех систем принципам. Система представляет собой совокупность элементов, находящихся в отношениях и связях между собой и образующих определенную целостность, единство (В. Н. Садовский). Как известно, важнейшим свойством социальной системы является способность к восстановлению, самоорганизации.

В использовании системного подхода при решении задач, связанных с моделированием в специальном образовании, мы опирались на работы О.Л. Алексеева, В.В. Коркунова, Н.Н. Малофеева.

Рассматриваемая нами региональная система специального образования — сложная открытая саморазвивающаяся система, структурные элементы которой взаимосвязаны и взаимообусловлены различными типами детерминированных связей.

Ввиду сложности социальных процессов как объекта исследований прогнозы развития опираются на множество методов, структурированных по степени формализации, принципу действия, способу получения информации. Моделирование, являясь многоплановым методом исследования, выступает в качестве составной части теории познания.

Попытка философского анализа понятия модели и проблем моделирования осуществлена в исследованиях Б. А. Глинского, Б. С. Грязнова, Б. С. Дынина, Е. П. Никитина, Р. Шеннона, В. А. Штоффа и др.

Наиболее распространенной формой моделирования является имитационное, дающее возможность экспериментировать с системами (существующими или предполагаемыми) в тех случаях, когда делать это на реальных объектах практически невозможно или нецелесообразно. Различные варианты определения модели предложены Н. Н. Моисеевым, Р. Шенноном, В. А. Штоффом и др.).

В исследовании социальных процессов объективно необходимыми становятся качественные методы моделирования, опирающиеся на вспомогательные средства, которые облегчают сложный системный анализ, позволяют выявить границы возможных действий, найти перспективное направление поиска решений. Это обусловлено сложностью социальных процессов, в которых взаимодействуют различные факторы, присутствуют различными образом детерминированные связи, важен фактор случайности и неопределенности в развитии общества и субъективный человеческий фактор. Использование моделирования социальных процессов значительно расширяет возможности познания. Созданные на основе гипотез модели могут изменяться, дополняться, совершенствоваться. Предпринятый нами процесс моделирования системы специального образования в крае предполагает

сохранение старой системы и создание новых элементов в структуре регионального специального образования с целью расширения его возможностей в удовлетворении особых потребностей детей, имеющих те или иные отклонения в развитии.

Разработанная нами модель психолого-медико-педагогической помощи детям с проблемами в развитии (рис. 1) предполагает преодоление межведомственной разобщенности структур, оказывающих помощь детям с ОВЗ на разных уровнях.

В соответствии с этим региональная модель включает:

Межведомственный координационный совет, деятельность которого направлена на координацию взаимодействия учреждений трех ведомств: министерства образования края, министерства здравоохранения края, министерства социальной защиты края по организации и совершенствованию региональной системы психолого-медико-педагогической помощи детям с отклонениями в развитии.

Краевой диагностико-реабилитационный центр, который, объединяя усилия специалистов различных ведомств (образования, здравоохранения, социальной защиты), также решает проблемы ребенка на межведомственном уровне, ориентируясь на задачи тактического характера.

Муниципальную структуру комплексной помощи детям с особыми образовательными потребностями, решающую задачи оперативно-тактического характера в рамках района области. В качестве основного звена данной структуры рассматривается специальное (коррекционное) образовательное учреждение обновленной модели, основной целью которого является создание условий для получения доступного образования каждым ребенком независимо от уровня способностей, образовательных потребностей, реализация потенциальных возможностей детей с ограниченными возможностями здоровья в доступных формах обучения, видах деятельности.

С целью определения организационно-педагогических условий оптимизации образовательного и коррекционно-развивающего процесса в специальном (коррекционном) образовательном учреждении для детей с отклонениями в развитии в Пермском крае нами разработана обновленная структурно-функциональная модель специальной (коррекционной) школы для детей с отклонениями в развитии (рис. 2).

При разработке данной модели мы опирались на современные подходы к содержанию образования детей с отклонениями в развитии различных категорий, к технологиям их образования и воспитания, к современным моделям коррекционно-развивающего педагогического процесса и сопровождения учащихся с проблемами в развитии, направленным на решение задачи приближения специального образования к требованиям современного об-

щества (И. М. Бгажнокова, В. В. Воронкова, Е. И. Казакова, В. В. Коркунов, А. Р. Маллер, М. М. Семаго, О. Н. Усанова, Е. Д. Худенко, С. Г. Шевченко, Л. М. Шипицина и др.).

Обновленная модель специальной (коррекционной) школы имеет модульно-блочную структуру, сформированную с учетом стоящих перед системой и подсистемами целей (преемственность процессов образования, воспитания и развития детей во всех звеньях) и направленную на создание педагогических условий для эффективного достижения конечных целей специального образования — адаптации, социальной реабилитации обучающихся, воспитанников с отклонениями в развитии.

В предложенной структурной системе обновленной модели специальной (коррекционной) школы выделено несколько взаимосвязанных и взаимообусловленных структурных модулей:

- оценочно-прогностический модуль (изучение и оценка психофизического и образовательного потенциала ребенка, прогноз развития, формирование рекомендаций субъектам учебно-воспитательного процесса, контроль и оценка эффективности педагогической деятельности);
- модуль планирования и реализации системы образования и коррекционно-развивающего воздействия, представленный 5 блоками: медицинского обслуживания, общей образовательной деятельности, коррекционно-развивающей работы, дополнительного образования, блок социального сопровождения и профессионального определения (планирование системы мер педагогического воздействия применительно к конкретному ребенку, определение оптимальных путей оказания помощи, проектирование индивидуального образовательного маршрута ребенка, организация учебно-воспитательного процесса путем реализации комплекса мер классно-урочного и индивидуально-группового характера в совокупности с системой коррекционных упражнений, подготовка ребенка к дальнейшему обучению в учреждениях профессионального образования, социальное сопровождение ребенка, включение родителей в коррекционно-педагогический процесс);
- модуль развития педагогических инноваций, методической помощи и консультирования (программно-методическое обеспечение образовательной и коррекционной деятельности, консультативная помощь педагогам, специалистам, родителям, организация опытно-экспериментальной работы, координация деятельности со специалистами общего образования).

Отраженное в модели специальное (коррекционное) учреждение для детей с отклонениями в развитии реализует системный подход к гуманизации, индивидуализации специального образовательного процесса в целом,

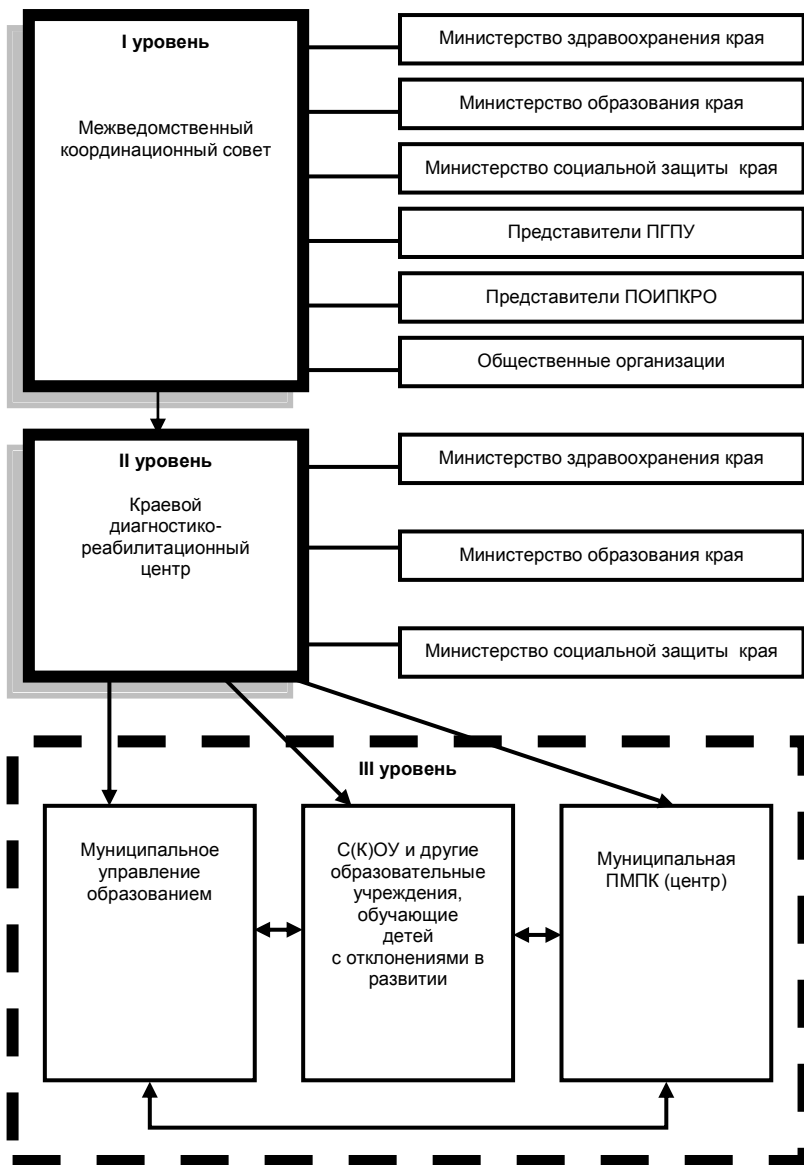


Рис. 1. Модель региональной системы психолого-медико-педагогической помощи детям с отклонениями в развитии в условиях Пермского края

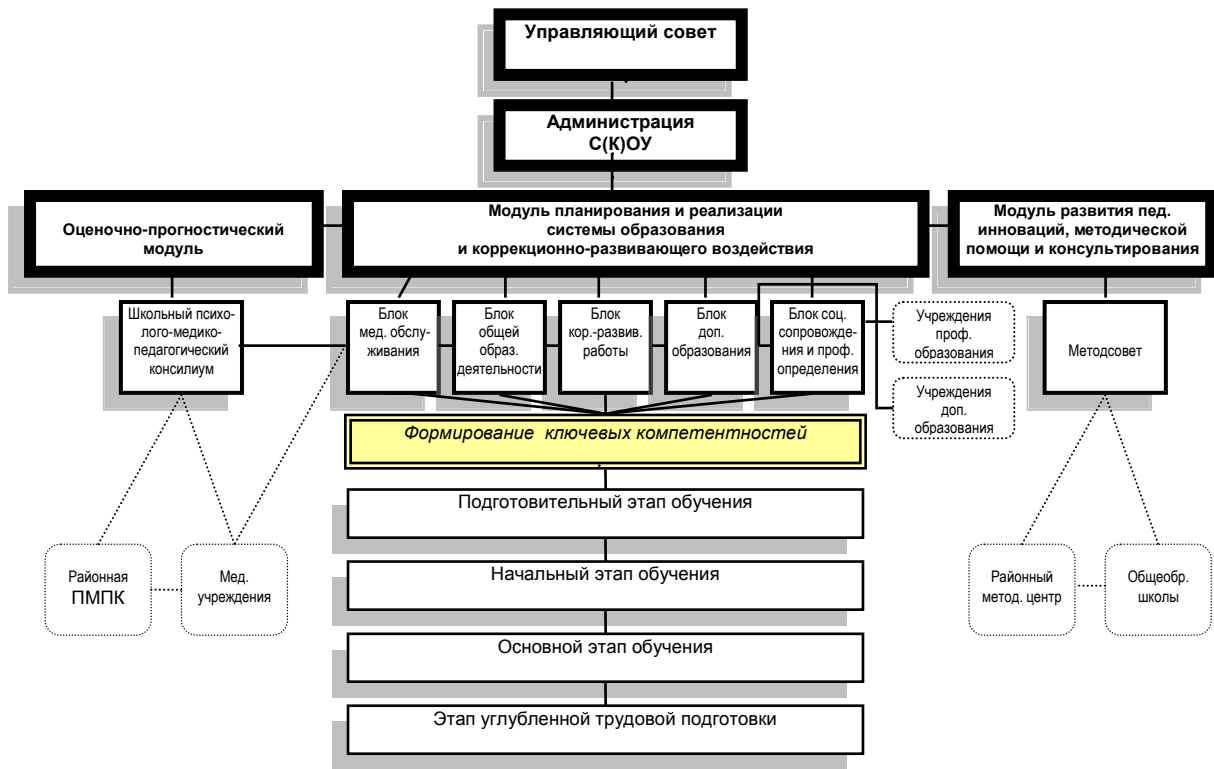


Рис. 2. Структурно-функциональная модель специальной (коррекционной) школы для детей с отклонениями в развитии

изменению общественных установок на функции коррекционного учреждения для детей с проблемами в психофизическом развитии через частичное изменение функций учреждения, алгоритм реализации этих функций. Важнейшая роль при этом отводится междисциплинарному сотрудничеству внутри школьной системы помощи обучающимся с особыми потребностями при решении комплексной задачи обучения и развития.

Заключение

Результаты проведенного исследования дают возможность сделать выводы, подтверждающие правомерность выдвинутой гипотезы.

1. Проведение историко-генетического анализа развития системы специальной помощи детям с особыми потребностями на территории Пермского региона помогло проследить важные этапы становления и совершенствования данной системы, установить основные закономерности ее эволюционных изменений в различные временные промежутки.

2. Структурно-функциональный анализ современного состояния регионального специального образования позволил выявить специфику организации и основных направлений развития системы помощи детям с ограниченными возможностями здоровья в настоящий момент, высветить ее наиболее актуальные проблемы с целью обоснованного прогнозирования дальнейшего развития.

3. В основу построения перспективной модели региональной системы педагогической помощи детям с проблемами в развитии в условиях Пермского края положены концептуальные положения реформирования системы специального образования в Российской Федерации, разработанные с учетом приоритетных направлений и особенностей ее современного этапа в регионе.

4. Проектирование теоретической модели региональной системы помощи детям с отклонениями в развитии осуществлялось по принципу достраивания межведомственного звена недостающими структурными элементами, обеспечивающими координацию и интеграцию усилий различных ведомств по оказанию комплексной помощи детям с проблемами в развитии в условиях Пермского края с целью обеспечения наиболее полного удовлетворения их потребностей.

5. Структурно-функциональная модель специальной (коррекционной) школы для детей с отклонениями в развитии разработана и обоснована с учетом наиболее актуальных тенденций в развитии специального образования, сложившейся практики, а также потенциальных возможностей региона. Данная модель специального образовательного учреждения для детей с отклонениями в развитии может быть адаптирована и реализована в условиях функционирования районной (городской) системы специального образования, в зависимости от местной специфики которой структура отдельных

блоков может трансформироваться и изменяться. Следовательно, реализация региональной модели специальной помощи детям с отклонениями в развитии будет способствовать дальнейшему развитию и совершенствованию системы специального образования в Пермском крае.

**Основные положения диссертационного исследования
опубликованы в следующих работах:**

*Статьи в рецензируемых научных изданиях,
включенных в реестр ВАК МОиН РФ:*

1. *Лестова, Н. Л.* Перспективная модель региональной системы психолого-медико-педагогической помощи детям с отклонениями в развитии в условиях Пермского края / Н. Л. Лестова // Образование и наука. Известия Уральского отделения РАО.- Екатеринбург, 2007.- № 7 (11).- С. 75-82. (0,6 п.л.)

*Статьи в сборниках научных трудов
и тезисы докладов на научно-практических конференциях:*

2. *Лестова, Н. Л.* Основные тенденции и актуальные проблемы развития системы специального образования Пермского края / Н. Л. Лестова // Специальное образование : научно-методический журнал / Урал. гос. пед. ун-т. — Екатеринбург, 2006. — С. 38—41. (0,2 п.л.)

3. *Лестова, Н. Л.* Роль методической службы С (К) ОУ в обновлении содержания специального образования / Н. Л. Лестова // Обновление содержания специального образования : от теоретической модели к практической реализации : материалы науч.-практ. конф. / ПОИПКРО. — Пермь, 2004. — С. 10—12. (0,16 п.л.)

4. *Лестова, Н. Л.* Основные тенденции в обновлении содержания урока в С(К)ОУ / Н. Л. Лестова, С. А. Сергеева // Современный урок в специальном (коррекционном) образовательном учреждении: сборник материалов / сост. Н. Л. Лестова, С. А. Сергеева / ПОИПКРО. — Пермь, 2006. — С. 3—5. (0,2 п.л. / 0,1 п.л.)

5. *Лестова, Н. Л.* О необходимости разработки новых педагогических технологий обучения детей – олигофренов в условиях интегрирования общего и специального образования / Н.Л. Лестова // Проблемы инвалидности Пермской области. Пути их решения: Тезисы докладов науч.-практ. конф. / Пермская гос. мед. академия.- Пермь, 1995.- С. 142-144. (0,13 п.л.)

Подписано в печать 23.04.07. Формат 60 × 84¹/₁₆

Бумага для множительных аппаратов. Печать на ризографе.

Уч.-изд. л. 1,0. Тираж 100 экз. Заказ

ГОУ ВПО «Уральский государственный педагогический университет».

620017 Екатеринбург, пр. Космонавтов, 26.

E-mail: uspu@uspu.ru