

Министерство науки и высшего образования Российской Федерации
ФГБОУ ВО «Уральский государственный педагогический университет»
Институт социального образования
Кафедра психологии и социальной педагогики

Воспитательная работа с младшими школьниками в городском оздоровительном лагере

Выпускная квалификационная работа

Выпускная квалификационная работа
допущена к защите
Зав. кафедрой психологии и
педагогике

дата

М.А. Иваненко
канд. пед. наук, доцент

Исполнитель:
Бутрова Наталья Владимировна
студентка УВР -1401z группы

дата

подпись

Научный руководитель:
Королева Светлана Викторовна
кандидат педагогических наук,
доцент кафедры психологии и
социальной педагогики

дата

подпись

Екатеринбург 2019

Оглавление

Введение.....	3
Глава 1. Теоретические основы воспитательной работы с младшими школьниками в городском оздоровительном лагере	6
1.1. Психолого-педагогическая характеристика младших школьников...6	
1.2. Городской оздоровительный лагерь: функции и характеристика лагеря.....	15
1.3. Экологическое направление воспитательной работы с младшими школьниками в городском оздоровительном лагере: сущность и содержание	23
Глава 2. Анализ воспитательной работы с младшими школьниками по экологическому направлению в городском оздоровительном лагере на базе МКОУ – СОШ №6 г. Среднеуральск	32
2.1. Опыт деятельности воспитательной работы с младшими школьниками по экологическому направлению в городском оздоровительном лагере на базе МКОУ-СОШ №6 г. Среднеуральск ..	32
2.2. Программа воспитательной работы с младшими школьниками по экологическому направлению в городском оздоровительном лагере ..	44
Заключение.....	54
Список использованной литературы.....	57
Приложения.....	62

Введение

Актуальность темы исследования заключается в том, что время летних каникул многие дети проводят в летних лагерях, лечебно-оздоровительных центрах, санаториях-профилакториях, в городских оздоровительных лагерях и других воспитательных учреждениях. Городской оздоровительный лагерь, будучи воспитательно-оздоровительным внешкольным учреждением, а также самым массовым видом летнего отдыха ребенка, является наиболее распространенной базой педагогической практики.

Повышение воспитательной работы находится в прямой зависимости от осуществления принципа систематичности, непрерывности, преемственности в деятельности оздоровительной организации, внешкольных учреждений и школы, в том числе и в период летних каникул. Организованный массовый отдых младших школьников в нашей стране – сочетание работы по воспитанию и физической закалке. Городские оздоровительные лагеря являются такой формой организации детей во время каникул, которые удачно сочетают оздоровительную воспитательную работу.

Воспитательная значимость городских оздоровительных лагерей определяется, прежде всего, тем, что в период школьных каникул в них продолжается процесс целенаправленного педагогического воздействия на детей. Но, в отличие от школы, в городском оздоровительном лагере имеется больше возможностей для организации неформального общения детей и самой разнообразной их деятельности.

Именно многообразие форм и видов деятельности, неформальность обстановки позволяют организовывать и развивать самостоятельность младших школьников, воспитывать в них коллективные черты, формировать активность, самостоятельность, обучать разнообразным и прежде всего организаторским умениям и навыкам. От опыта воспитателей, вожатых, студентов-практикантов, инструкторов, от их знаний, умений, отношения к

делу во многом зависит, будет ли детям интересно в городском оздоровительном лагере, приобретут ли они полезные навыки, укрепят ли здоровье.

Степень разработанности проблемы: вопросами воспитания детей в оздоровительных лагерях занимались А.С. Макаренко, С.Т. Шацкий, которые являются основоположниками развития деятельности детских лагерей.

В их педагогических трудах содержатся принципиальные положения, касающиеся основных вопросов организации летнего отдыха детей. Так же эти проблемы рассматривали О.С. Газман, И.П. Иванов, Н.Б. Крылова и др. о развитии личности ребенка в оздоровительном лагере. Так же в трудах А.В. Мудрика, Б.А. Титова, Д.И. Фельдштейна и др. изучали проблемы социализации и социального воспитания детей, в сфере организации досугового времени детей. В трудах Л.В. Байбородовой, Г.М. Бирженюка, Л.М. Бузыревой, А.П. Маркова и др. есть разработки концепций и программ деятельности, в том числе детского оздоровительного лагеря. Аспекты социального становления ребенка средствами игровых проектов и программ рассматриваются в работах М.Р. Мирошкиной, И.И. Фришман и др.

Создание смены и различных мероприятий городского оздоровительного лагеря с экологической направленностью актуально. В современном мире проблемы окружающей среды приобретают поистине глобальный характер. Поэтому сохранение среды приобретает первостепенное значение.

Противоречие: между необходимостью воспитательной работы с младшими школьниками по экологическому направлению в городском оздоровительном лагере и недостаточностью разработанностью методических рекомендаций по данному вопросу.

На основании анализа актуальности темы исследования сформулирована **проблема исследования:** как осуществить воспитательную работу с младшими школьниками по экологическому направлению в городском оздоровительном лагере?

Тема исследования: «Воспитательная работа с младшими школьниками в городском оздоровительном лагере».

В нашей работе мы ввели, **ограничение** и будем рассматривать экологическое направление в рамках воспитательной работы с младшими школьниками в городском оздоровительном лагере.

Объект исследования: процесс воспитательной работы с младшими школьниками в городском оздоровительном лагере.

Предмет исследования: экологическое направление воспитательной работы с младшими школьниками в городском оздоровительном лагере.

Цель исследования: разработать программу воспитательной работы с младшими школьниками по экологическому направлению в летнем городском оздоровительном лагере.

Гипотеза исследования: вероятно, воспитательная работа по экологическому направлению с младшими школьниками в городском оздоровительном лагере будет наиболее успешной, если: программа включает в себя мероприятия экологической направленности;

Для реализации поставленной цели и проверки гипотезы в данной части исследования мы поставили следующие задачи:

1. Дать психолого-педагогическую характеристику младших школьников.
2. Определить функции городского оздоровительного лагеря.
3. Проанализировать экологическое направление воспитательной работы с младшими школьниками в городском оздоровительном лагере, его сущность и содержание

Методы исследования: теоретические, эмпирические.

1. Теоретические: анализ, обобщение, сравнение, классификация
2. Эмпирические: анкетирование, наблюдение.

База исследования: МКОУ – СОШ №6 г. Среднеуральск.

Структура работы. Выпускная квалификационная работа состоит из введения, двух глав, заключения, списка использованной литературы, приложений.

Глава 1. Теоретические основы воспитательной работы с младшими школьниками в городском оздоровительном лагере

1.1. Психолого-педагогическая характеристика младших школьников

«Младший школьный возраст - этап развития ребенка, который соответствует периоду обучения в начальной школе. Хронологические границы этого возраста различны в разных странах и в разных исторических условиях. Эти границы могут быть условно определены в интервале от 6-7 до 10-11 лет, их уточнение зависит от официально принятых сроков начального обучения» [15, с. 74].

Поступление ребенка в школу ставит перед образовательной организацией целый ряд задач в период работы с младшими школьниками:

- выявить уровень его готовности к школьному обучению и индивидуальные особенности его деятельности, общения, поведения, психических процессов, которые необходимо будет учесть в ходе обучения;
- по возможности компенсировать возможные пробелы и повысить школьную готовность, тем самым провести профилактику школьной дезадаптации;
- спланировать стратегию и тактику обучения будущего школьника с учетом его индивидуальных возможностей [21].

Решение этих задач требует глубокой проработки психологических особенностей современных школьников, которые приходят в школу с разным «багажом», представляющим совокупность психологических новообразований предыдущего возрастного этапа – дошкольного детства.

Каждый возрастной этап характеризуется особым положением ребенка в системе принятых в данном обществе отношений. В соответствии с этим жизнь детей разного возраста наполняется специфическим содержанием.

Особыми взаимоотношениями с окружающими людьми и особой, ведущей для этого этапа развития деятельностью. Хотелось бы отметить, что

еще Л.С. Выготский выделял следующие типы ведущей деятельности у детей младшего школьного возраста – учебная деятельность [8].

Поступление в школу коренным образом меняет характер жизни ребенка. С первых дней обучения в школе возникает одно из главных противоречий – между постоянно растущими требованиями, которые предъявляются к личности ребенка, его вниманию, памяти, мышлению, речи и наличным уровнем развития. Это противоречие является движущей силой развития у младшего школьника. По мере возрастания требований уровень психического развития подтягивается до их уровня.

Младший школьный возраст – это своеобразный этап развития ребенка. Развитие высших психических функций и личности в целом происходит в рамках ведущей на данном этапе учебной деятельности (согласно переодизации Д.Б. Эльконина), сменяющей игровую деятельность, которая выступала как ведущая в дошкольном возрасте. Включение ребенка в учебную деятельность дает начало перестройки всех психических процессов и функций [21].

Разумеется, что правильное отношение к учению у младших школьников формируется далеко не сразу. Дети пока не понимают, зачем нужно учиться. Но вскоре понимают, что учение – труд, требующий волевых усилий, интеллектуальной активности, мобилизации внимания, самоограничений. Если ребенок к этому не привык, то у него возникает отрицательное отношение к учению, наступает разочарование. Для того, чтобы этого не случилось педагог должен дать понять ребенку, что учение – не игра, не праздник, а серьезная, напряженная работа, однако очень интересная, так как она позволит узнать много нового, занимательного, нужного. Важно, чтобы и сама организация учебной работы подкрепляла слова педагога.

Вначале у младшего школьника появляется интерес к самому процессу учебной деятельности без основания ее значения. Только после возникновения интереса к результатам своей учебы у ребенка повышается

интерес к содержанию учебной деятельности, к получению знаний. Вот эти основные факторы и являются благоприятной почвой для формирования у младшего школьника мотивов учения высокого общественного порядка, связанных с подлинно ответственным отношением к учебным занятиям.

Повышение интереса к учебной деятельности, получению знаний связано с переживанием младшими школьниками чувства радости и удовлетворения от своих достижений. А подкрепляется это чувство похвалой учителя, одобрением, который подчеркивает каждый, даже самый маленький успех, самое маленькое продвижение вперед. Младшие школьники испытывают чувство гордости, особый подъем сил, когда учитель хвалит их.

Большое воспитательное воздействие педагога на младших школьников связано с тем, что педагог с самого начала пребывания детей в школе становится для них непререкаемым авторитетом. Педагог становится самым значимым человеком в этот период для детей. Авторитет учителя - самая важная предпосылка для обучения и воспитания в младших классах[9].

«Происходит функциональное совершенствование мозга – развивается аналитико-систематическая функция коры; постепенно изменяется соотношение процессов возбуждения и торможения: процесс торможения становится все более сильным, хотя по-прежнему преобладает процесс возбуждения и младшие школьники в высокой степени возбудимы и импульсивны» [15, с.70].

Учебная деятельность в начальных классах, прежде всего, развивает у детей психические процессы непосредственного познания окружающего мира – ощущение и восприятие. Младшие школьники отличаются остротой и свежестью восприятия, своего рода созерцательной любознательностью [24].

Самая характерная черта восприятия детей этого возраста – его малая дифференцированность, где совершают неточности и ошибки в дифференцировке при восприятии похожих объектов. Следующая особенность восприятия учащихся в начале младшего школьного возраста – тесная связь его с действиями школьника. Восприятие на этом уровне

психического развития связано с практической деятельностью ребенка. Воспринимать предмет для ребенка – значит что-то делать с ним, взять, потрогать его что-то, изменить в нем, произвести какие-либо действия. Характерная особенность младших школьников – ярко выраженная эмоциональность восприятия.

В процессе учебной деятельности происходят изменения в восприятии, оно становится на более высокий уровень развития, принимает характер целенаправленной и управляемой деятельности. В процессе обучения восприятие становится более глубоким, более анализирующим, принимает характер организованного наблюдения.

Некоторые возрастные особенности присущи вниманию младших школьников. Основная особенность – слабость произвольного внимания. Возможности волевого регулирования внимания, управления им в начале младшего школьного возраста ограничены. Произвольное внимание младшего школьника требует так называемой близкой мотивации. Если у детей старшего школьного возраста произвольное внимание поддерживается и при наличии далекой мотивации (они могут себя заставить сосредоточиться на неинтересной и трудной работе ради результата, который ожидается в будущем), то младший школьник обычно может заставить себя сосредоточенно работать лишь при наличии близкой мотивации для того чтобы, получить отличную отметку, заслужить похвалу учителя [25].

В младшем школьном возрасте значительно лучше развито непроизвольное внимание. Все новое, яркое, неожиданное, интересное само собой привлекает внимание детей, без всяких усилий с их стороны.

Возрастные особенности памяти в младшем школьном возрасте развиваются под влиянием обучения. Усиливается роль и удельный вес смыслового запоминания, словесно-логического и развивается возможность сознательно управлять своей памятью и регулировать ее проявления. В связи с возрастными особенностями у младших школьников преобладает и более развита наглядно-образная память, чем словесно-логическая. Они лучше

быстрее запоминают и прочнее сохраняют в памяти конкретные сведения, лица, события, предметы, факты, чем определения, описания, объяснения. Младшие школьники склонны к механическому запоминанию без осознания смысловых связей внутри запоминаемого материала [16].

Основная особенность развития воображения в младшем школьном возрасте – это совершенствование воссоздающего воображения. Оно связано с представлением, запомнившимся ранее или созданием образов в соответствии с данным описанием, схемой, рисунком и т.д. Воссоздающее воображение становится лучше и совершенней за счет все более правильного и полного отражения действительности. Творческое воображение как создание новых образов, связанное с преобразованием, переработкой впечатлений прошлого опыта, соединением их в новые сочетания, комбинации, также развивается [15].

Под влиянием учебной деятельности происходит постепенный переход от познания внешней стороны явлений к познанию их сущности. Мышление начинает отражать существенные свойства и признаки предметов и явлений, что дает возможность делать первые обобщения, первые выводы, проводить первые аналогии, строить элементарные умозаключения. На этой основе у детей постепенно начинают появляться элементарные научные понятия.

Аналитическая деятельность в начале младшего школьного возраста еще весьма, элементарна, находится в основном на стадии наглядно-действенного анализа, основывающегося на непосредственном восприятии предметов.

Младший школьный возраст – это возраст, в котором хорошо заметны изменения в формировании личности. Для него характерны новые отношения с взрослыми и сверстниками, включение в новые коллективы, включение в новый вид деятельности – учение, которое предъявляет немало требований к ребенку. Все это решающим образом сказывается на формировании и закреплении новой системы отношений к людям, коллективу, к учению и

связанными с ними обязанностями, формирует характер, волю, расширяет кругозор, развивает способности.

В младшем школьном возрасте закладываются основы нравственного поведения, происходит усвоение моральных норм и правил поведения, начинает создаваться общественная направленность личности. Характеру младших школьников присущи некоторые особенности. Прежде всего, дети импульсивны, склонны незамедлительно действовать под влиянием непосредственных импульсов, побуждений, не подумав и не взвесив всех обстоятельств, по случайным поводам. Причина – потребность в активной внешней разрядке при возрастной слабости волевой регуляции поведения [25].

Возрастной характеристикой является и общая недостаточность воли. Младший школьник еще не имеет большого опыта длительной борьбы за намеченную цель, преодоления трудностей и препятствий. Он может опустить руки при неудаче, потерять веру в свои силы и возможности. Обычная причина их – недостатки семейного воспитания. Ребенок привык к тому, что все его желания и требования выполняются, он ни в чем не видел отказа.

Младшие школьники очень эмоциональны. Эмоциональность сказывается, во-первых, в том, что их психическая деятельность обычно окрашена эмоциями. Все, что дети наблюдают, о чем думают, что делают, вызывает у них эмоционально окрашенное отношение. Во-вторых, младшие школьники не умеют сдерживать свои чувства, контролировать их внешнее проявление, они очень непосредственны и откровенны в выражении радости, горя, печали, страха, удовольствия или неудовольствия. В-третьих, эмоциональность выражается в их большой эмоциональной неустойчивости, частой смене настроений, склонности к аффектам, кратковременным и бурным проявлениям радости, горя, гнева, страха. С годами все больше развивается способность регулировать свои чувства, сдерживать их нежелательные проявления [14].

А.В. Мудрик выделяет определенные универсальные механизмы социализации, которые важно учитывать и уместно использовать в процессе воспитания младшего школьника. К психологическим и социально-психологическим можно отнести следующие механизмы: импринтинг (запечатление), экзистенциальный режим (овладение языком и усвоение норм социального поведения), подражание, идентификация (отождествление), рефлексия (внутренний диалог), традиционный механизм (усвоение норм и эталонов поведения) [35].

Система «ребенок – взрослый» для младшего школьника разделяется на два направления: «ребенок – родитель» и «ребенок – учитель». Отношения с педагогами становятся первым приемом общения с обществом. В семье взаимоотношения характеризуются неравенством, в школе же все равны. Педагог выступает воплощением требований общества, а образовательная организация и школьная система предполагает наличие эталонов и мер для оценки. Школа является системой четко определенных отношений, которые основаны на принятии конкретных правил. Это новое направление в социальном взаимодействии пронизывает всю жизнь ребенка: определяет его отношения к родителям и сверстникам. От него зависят все благоприятные для жизни условия.

В младшем школьном возрасте у ребенка возникает способность и потребность в социальной функции, он переживает себя в качестве социального индивида-субъекта социального действия. Причиной всему личностное новообразование кризиса этого возраста – особая внутренняя позиция: система потребностей, связанных с новой, общественно-значимой деятельностью – учением.

Важно, чтобы учебно-воспитательный процесс полноценно охватывал и использовал принцип взаимодействия школы и семьи для полноценной реализации процесса социализации на этом и последующем возрастном этапе. С пяти до десяти лет познание ребенка сводится к наблюдению явлений окружающего мира. В результате вырабатываются четкие образы

форм жизни и деятельности человека, осознание того, что человек несет ответственность за свое поведение, может совмещать в себе выполнение нескольких социальных ролей.

В это период ребенок должен научиться наблюдать, задавать вопросы и рассуждать. Данный вид познания еще не является системностью а, скорее нагромождением образов, которые уже возможно классифицировать в группы образов, отличающихся по строению (структуре) и деятельности (функциональности).

Особенное место и роль занимает формирование представлений о социальной действительности у детей как показатель успешности социализации ребенка (с учетом специфики и особенностей этого процесса у младшего школьника) в организованных формах социального воспитания и образования. В младшем школьном возрасте ребенок начинает понимать, что он представляет собой некую индивидуальность, которая одновременно подвергается и социальным воздействиям. Ребенок начинает ощущать себя значимым, в обществе. Он знает, что обязан учиться и изменять себя, присваивая социальные знаки, понятия, знания и идеи, которые существуют в обществе, систему социальных ожиданий в отношении поведения и ценностные ориентации. В то же время он знает, что отличается от других и переживает свою уникальность, стремясь утвердить себя среди взрослых и сверстников.

Ребенок вступает в широкое социальное пространство, которое включает сверстников, педагогов, других взрослых. Соответственно, происходит и расширение переживаний, которое открывает детям сложности семейных и дружеских взаимоотношений, а также учит тому поведению, какого от них ожидает общество. Эти переживания, в свою очередь, готовят почву для формирования у детей моральных суждений.

Проявление активной стороны социализации, которая направлена на конструирование реальности, связано с развитием Я - концепции и самооценки.

С появлением Я - концепции, у младших школьников формируются все более устойчивые представления о себе. Лучше осознаются навыки, которыми они обладают и это осознание участвует в организации всего поведения. По мере взросления, расширяется видение не только своих интеллектуальных, физических и личностных характеристик, но и особенностей других людей. Как себе, так и другим приписываются специфические черты. Происходит постоянное сравнение ребенка со сверстниками. Сьюзен Хартер описывала Я – концепцию как «фильтр», с помощью которого оценивается собственное поведение и поведение других. Стоит отметить, что Я – концепции в этом возрасте не всегда бывают адекватными.

В отличие от Я – концепции, которая просто констатирует наши особенности и навыки, самооценка еще и оценивает их. Она является отражением видения себя, того, в каком свете ребенок себя представляет. В младшем школьном возрасте уровень самооценки сильно зависит от успехов в школе. Нетрудно догадаться, что он выше у детей, которые хорошо учатся, по сравнению с теми, кто отстает по учебе. Вместе с этим было бы неправильно ставить на одном уровне самооценку и достижения в учебе. В нашем мире существуют и другие сферы деятельности, где ребенок может реализовать свои способности, например, спорт или искусство. Успехи в них также приводят к росту самооценки. Также сильное влияние оказывает положительное отношение родителей и сверстников. Самооценка представляет собой циклический и, отчасти, замкнутый процесс. Когда у детей есть уверенность в своих способностях, они достигают успеха. При этом, достижение успеха влияет на рост самоуважения. Такая же ситуация обстоит и с низкой самооценкой: из-за нее дети часто не могут добиться успеха и одновременно, в связи с отсутствием успехов продолжает падать самооценка у детей. Здесь нужно повторить то, о чем уже было сказано: очень важным является найти сферу деятельности, в которой ребенок преуспеет, вне зависимости от отсутствия достижений в обучении.

Таким образом, к основным психолого-педагогическим характеристикам младшего школьного возраста можно отнести то, что основными механизмами социализации выступают импринтинг (запечатление), экзистенциальный режим (овладение языком и усвоение норм социального поведения), подражание, идентификация (отождествление), рефлексия (внутренний диалог), традиционный механизм (усвоение норм и эталонов поведения). У детей возникает осознание себя и своих собственных изменений, основным видом деятельности младшего школьника становится учебная деятельность. Происходит развитие творческих способностей и совершенствование возможностей ребенка, вовлечение детей в новые социальные связи. Для удовлетворения индивидуальных интересов и культурных потребностей младшего школьника в период летних каникул открываются городские оздоровительные лагеря.

1.2 Городской оздоровительный лагерь: функции и характеристика лагеря

Городской оздоровительный лагерь – это учреждение, организующее полезный, активный, оздоровительный отдых детей в возрасте от 7 до 16 лет. Несмотря на то, что существует множество различных детских лагерей, они сохраняют общность, так как это воспитательное учреждение, дающее возможность решать многие задачи, а главное именно городской оздоровительный лагерь создает благоприятные условия для полезного, активного и полноценного отдыха детей их социализации.

Такие лагеря организуются с целью развития, оздоровления и отдыха детей по месту жительства.

Цели воспитательной работы в городском оздоровительном лагере с детьми в конкретном городе могут быть:

- социально-педагогическая защита детей;
- предотвращение межличностных конфликтов, формирование позитивных

отношений между детьми, развитие способностей и интересов личности, защита ее прав;

- формирование и развитие личностных качеств детей, необходимых для позитивной жизнедеятельности;
- повышение уровня самостоятельности детей их способности контролировать свою жизнь, умение разрешать возникающие проблемы;
- создание условий, в которых дети могут проявить свои потенциальные возможности;
- адаптация детей в обществе;
- восполнение недостающего общения в школе, семье, в среде сверстников;
- дополнительное образование, получаемое в соответствии с жизненными планами и интересами детей.

Можно отметить, что цели организации воспитательной работы в городском оздоровительном лагере весьма разнообразны.

Городские оздоровительные лагеря традиционно создаются на базе школы или учреждениях дополнительного образования детей, имеют свои отличия друг от друга по содержанию, формам, методам работы, по возрастному, качественному и количественному составу отдыхающих детей. Цели и задачи лагерей также отличаются друг от друга. Приоритетными становятся наиболее важные направления деятельности для конкретного педагогического коллектива лагеря. Несмотря на это, можно выделить общие цели и задачи деятельности всех городских оздоровительных лагерей. Эти цели и задачи определяют специфичность лагеря как воспитательной организации, его миссию.

Основными общими целями и задачами работы педагогического коллектива городского оздоровительного лагеря можно считать следующие:

- создание необходимых условий для оздоровления, отдыха и рационального использования каникулярного времени детей с использованием социально-территориального окружения лагеря;
- удовлетворение возрастных и индивидуальных потребностей детей,

развитие их интересов и способностей;

- физическое и духовное развитие детей;
- формирование у детей общей культуры и навыков здорового образа жизни;
- создание условий для самоопределения и творческой самореализации детей;
- создание максимальных условий для быстрой адаптации воспитанников в новых коллективах с учетом возрастных особенностей.

Цель основной деятельности городских оздоровительных лагерей – это, прежде всего, организация отдыха, организация процесса ценностного ориентирования детей в пространстве свободного времени.

Использование этих ценностей в жизнедеятельности группы и во внутреннем мире каждого участника лагеря.

Функции городского оздоровительного лагеря, его значение, роль можно определить следующим образом:

- рекреационная – создание условий для полноценного отдыха и оздоровления детей, сохранение и поддержание их физического здоровья;
- воспитательная – содействие нравственному становлению личности, развитие творческих способностей, повышение уровня социального опыта ребенка;
- образовательная – систематическое обучение или дополнительное образование в различных направлениях (художественно – прикладное, техническое, экологическое, спортивное, хореографическое, музыкальное, драматическое) с целью создания полезного эмоционально значимого для ребенка проведения летних каникул, содействие развитию способностей ребенка, определению жизненных планов, самоопределению;
- развивающая – развитие духовно-ценностной ориентации детей; организация пространства личностного самоопределения, стимулирование процессов самопознания, самопроектирования, выступающих основой для выработки каждым ребенком позиции субъекта деятельности; построение различных сообществ, для реализации возможностей детей;
- общественно-ориентировочная – включение детей в различные виды

деятельности, раскрытие перед ними смыслов, ценностей, назначения, содержания и специфики деятельности, организация общения, в котором активность человека направлена на взаимодействие с людьми;

- предметно-практическая деятельность, в которой происходит реализация активности, связанной с освоением и преобразованием социальной среды, с созданием и использованием духовных и социальных ценностей;

- защитная - защита ребенка от негативных влияний среды;

«Лагерь – это педагогическое учреждение, включенное в общую систему образования с учетом специфических условий, в которых оно функционирует» [3, с. 34].

Оздоровительно-образовательная деятельность городского оздоровительного лагеря, считается основой функционирования этих учреждений, а ее специфика определяется направленностью на формирование личностных компетенций.

Под оздоровительной деятельностью понимается создание комплекса условий и реализация оздоровительных мероприятий, обеспечивающих охрану и укрепление здоровья детей, профилактику заболеваний, текущее санитарно-гигиеническое обслуживание, режим питания и отдыха в экологически благоприятной среде, закалку организма, занятия физической культурой и спортом.

Под образовательной деятельностью в городском оздоровительном лагере подразумевается реализация дополнительных образовательных программ, обеспечивающих актуализацию и адаптацию потенциальных возможностей ребенка через самоопределение, и самореализацию в образовательной деятельности, как формальной, так и в неформальной сфере деятельности оздоровительно-образовательного учреждения в соответствии с Федеральным законом № 273-ФЗ «Об образовании в РФ»[45].

Соответственно, задача наибольшего сочетания образования и оздоровления в сфере детского отдыха и оздоровления обозначена как актуальная и перспективная стратегия развития в данной области.

Разработка нормативно-правовой базы в организации летнего отдыха детей. В настоящее время отсутствует современный, отвечающий актуальным проблемам и потребностям документ, обуславливающий деятельность подобных учреждений. Но еще в 1995 году был разработан проект Положения о детском оздоровительно-образовательном учреждении, согласно которому деятельность оздоровительно-образовательных учреждений должна быть направлена на организацию рекреативной деятельности и индивидуально ориентированного досуга, способствующих физическому и духовному развитию детей, удовлетворению их возрастных и индивидуальных потребностей, развитию разносторонних способностей.

Основными задачами учреждения в проекте общего положения являются создание условий для укрепления здоровья детей, усвоения и применения ими навыков гигиенической и физической культуры; реализация медико-профилактических, спортивных, образовательных, культурно-досуговых программ, обеспечивающих восстановление сил, профессиональное самоопределение, творческую самореализацию, нравственное, гражданское, экологическое воспитание и развитие детей.

Ориентация на интересы ребенка, сегодня одна из важных черт городского оздоровительного лагеря. Городской оздоровительный лагерь создает благоприятные условия для самореализации и самосовершенствования личности. Все больший вес приобретает гуманистическая психология. Уважение к личности ребенка к его внутреннему миру, признание его права быть самим собой, создание условий для развития его способностей, удовлетворения индивидуальных нужд и потребностей, самореализации – все это характеризует городской оздоровительный лагерь. Это предоставляет выбор направления и темпа развития каждому ребенку и путей удовлетворения его новых актуализирующих потребностей.

В новых социально-экономических условиях деятельность городских оздоровительных лагерей как открытых социально-педагогических

институтов, обладающих значительным воспитательным и оздоровительным потенциалом, способствующих восстановлению интеллектуальных и физических сил, развитию и совершенствованию творческих способностей, организующих систему новых социальных связей, предлагающих широкий спектр форм работы, позволяющих учесть все аспекты жизни и деятельности ребенка, приобретает важное значение.

Суть педагогической деятельности, реализуемой на базе городских оздоровительных лагерей, определяется двумя обстоятельствами. С одной стороны, необходимо максимально содействовать развитию личности ребенка и значит – реализовать по отношению к нему комплекс педагогических задач.

С другой – деятельность и направление лагеря должны заинтересовать ребенка новизной форм, включить его в общий процесс с той целью, чтобы ребенок сам принимал активное участие в заинтересовавшей его форме деятельности, предлагал свои идеи, содействовал реализации новых проектов.

Городской оздоровительный лагерь располагает большими возможностями для развития и активизации познавательной мотивации детей, раскрытия творческих способностей личности в сфере свободного времени.

Одним из основных видов взаимодействия в структуре свободного времени детей в условиях городского оздоровительного лагеря является социально-культурная работа [10].

Содержание социально-культурной работы в городском оздоровительном лагере определяется культурно-досуговыми программами, способствующие творческому развитию и самореализации личности ребенка, развитию способности к самопознанию и самосовершенствованию [51].

Одно из основных мест, в сфере свободного времени детей в городском оздоровительном лагере занимает спортивно-оздоровительная деятельность. Она позволяет реализовать потребность ребенка в активном

действии, направлена на снятие усталости накопленной, за учебный год, способствует восстановлению интеллектуальных и физических сил, привитие интереса к спорту, физическому развитию, обучению навыкам, необходимым в жизни.

В содержании деятельности городских оздоровительных лагерей немаловажна роль исследовательско-познавательной деятельности. Эта деятельность в условиях городского оздоровительного лагеря может осуществляться в форме поисково-краеведческой работы на прилежащих к лагерю территориях; организации походов на не продолжительное время с изучением природных ресурсов местности, проведения экскурсионных программ, направленных на повышение экологических знаний и повышение экологической культуры. Интересные маршруты и экскурсии в значительной мере способны расширить кругозор ребенка, оказать влияние на повышение экологических знаний.

В структуре деятельности городских оздоровительных лагерей одной из ведущих форм является игровая деятельность, которая позволяет ребенку самоутвердиться, сформировать нравственные оценки, примерить на себя различные социальные роли, выступает важнейшим фактором объединения детей и взрослых. Через объединение с, познанием, искусством, спортом, трудом игра обеспечивает необходимые эмоциональные условия для всестороннего гармонического развития личности. [39].

Особенности воспитательной работы в городском оздоровительном лагере. Характерной особенностью является общение и совместная деятельность взрослых и детей позволяющая каждому самоутвердиться в новой роли, также создание в коллективном творчестве новых традиций (сам лагерь является одной из них), передача опыта старших школьников младшим, дружба со студенческим педагогическим отрядом, который может работать в школе круглый год [7].

На сегодняшний день существует большое разнообразие лагерей как по имущественной принадлежности, юридическому статусу, организационной

структуре, так и по содержанию деятельности, обеспечивающие каждому ребенку право выбора собственной стратегии дополнительного образования. Наличие разнообразных видов деятельности, возможность их свободного выбора и составление индивидуальной программы в сочетании с четким определением количества обязательных занятий и распорядка их посещения создают хорошую возможность индивидуального и коллективного подхода в организации образовательно-воспитательного процесса.

Ориентация на интересы ребенка, сегодня одна из важных черт городского оздоровительного лагеря. Городской оздоровительный лагерь создает благоприятные условия для самосовершенствования и самореализации личности.

Городские оздоровительные лагеря являются частью социальной среды, в которой дети реализуют свои возможности, потребности в индивидуальной, физической и социальной компенсации во время летних каникул. Городской оздоровительный лагерь является, с одной стороны, формой организации свободного времени детей разного возраста, пола и уровня развития, с другой – пространством для оздоровления, развития художественного, технического, социального творчества [18].

Таким образом, городской оздоровительный лагерь – это учреждение, организующее активный, полезный оздоровительный отдых детей младшего школьного возраста. Подобные лагеря организуются с целью развития, оздоровления и отдыха детей по месту жительства. В городском оздоровительном лагере реализуется воспитательная работа по разным направлениям, в которых младшие школьники принимают активное участие. На сегодняшний день городской оздоровительный лагерь выступает как важнейший социальный институт, способствующий развитию, воспитанию детей, выполняет целый ряд функций: социализирующую, рекреационную, воспитательную, образовательную, развивающую, а также осуществляет оздоровление и отдых детей младшего школьного возраста.

1.3. Экологическое направление воспитательной работы с младшими школьниками в городском оздоровительном лагере: сущность и содержание

Воспитательная работа – это целенаправленная деятельность по организации совместной жизнедеятельности взрослых и детей, осуществляемая педагогическим коллективом либо отдельным педагогом с целью наиболее полного их саморазвития и самореализации.

Воспитательная работа реализуется посредством деятельности воспитателя, а также разнообразной деятельности учащихся (познавательной, физкультурно-оздоровительной, общественно-трудовой, досуговой и т.д., а также тех воспитательных отношений, которые складываются между воспитателем и воспитанниками. Значимость воспитательной деятельности взрослого отношения к воспитанникам проявляется в том, чтобы сориентировать ребенка в тех видах деятельности, которые будут оказывать на личность развивающее влияние; стимулировать включение личности в выполнение деятельности, развивать навыки анализа, оценки и т.д.

1. Воспитательная работа планируется и строится с учетом того, что дети находятся в городском оздоровительном лагере не целый день, а только половину дня.

2. Все виды воспитательной работы осуществляются во временных детских коллективах с разным социальным опытом детей, из различных условий жизни и воспитания.

3. Воспитательная работа строится на принципах добровольного участия детей в различных делах, свободном выборе им занятий.

4. Кратковременный период существования коллектива требует четкого начала и завершения каждого дела, обязательной оценки каждого ребенка, предоставления детям возможности видеть и понимать результаты своего труда.

5. В новом окружении более интенсивно и полно раскрывается

личность ребенка. Иногда в этих условиях можно быстрее увидеть то, что в школе остается скрытым, т.е. лучше понять и изучить детскую психологию.

6. В воспитательной работе городского оздоровительного лагеря принимают участие профессиональные педагоги, студенты, которые часто строят свои взаимоотношения с детьми на основе педагогической интуиции и собственного жизненного опыта.

7. Воспитательная работа строится с учетом выполнения режимных моментов, направлена на поддержание чистоты, на выполнение санитарно-гигиенических требований.

Воспитательные задачи:

1. Создать коллектив отряда, уделяя особое внимание развитию детского самоуправления и формированию организационных умений(выполнение трудовых, творческих заданий, поручений, умения отчитываться об их исполнении перед коллективом, умения быть руководителем несложных общих дел и т.д.).

2. Привлечь каждого ребенка к деятельности.

3. Научить работать вместе всем отрядом, доводить начатое дело до конца, приобрести навыки самообслуживания.

4. Привить детям санитарно-гигиенические навыки.

5. Развивать волю, воспитывать дисциплинированность при выполнении режимных моментов.

6. Воспитывать у детей доброжелательность, уважение к окружающим людям, поощрять их любознательность, развивать эстетические чувства и творческие способности.

В городском оздоровительном лагере выполняется воспитательная работа с младшими школьниками по разным направлениям:

- художественно – творческое направление;
- трудовая деятельность;
- физкультурно-оздоровительная деятельность и спортивно-массовая работа;
- эстетическое направление;

- экологическое направление;
- образовательное направление;
- досуговая деятельность;
- профилактическая деятельность.

Мы в своей работе рассматриваем экологическое направление воспитательной работы.

Экологическое направление состоит в том, что оно строится на основе непринужденного усвоения информации, ценностных ориентаций и идеалов, норм поведения в природном окружении. Достигается это путем органического сочетания отдыха и познания во время проведения смены в городском оздоровительном лагере.

Цель – расширить знания младших школьников об окружающей живой природе, способствовать бережному отношению к ней, оздоровлению и физическому совершенствованию ребят.

Задачи экологического направления в городском оздоровительном лагере:

- совершенствование оздоровительной работы в городском оздоровительном лагере;
- привлечение детей к осознанному выбору здорового образа жизни;
- повышение уровня экологических знаний, включение детей в экологическую, практическую и творческую деятельность;
- воспитание экологической культуры детей, как части общечеловеческой культуры;
- формирование экологического мировоззрения, осознание места человека в природе.

Ожидаемые результаты.

- повышение уровня экологической культуры;
- повышение экологических знаний у младших школьников;
- развитие творческой исследовательской активности каждого ребенка, творческий рост детей;

-укрепление и оздоровление детского организма: формирование полезных привычек (утренняя гимнастика, правила личной гигиены), развитие физических качеств (силы, ловкости, быстроты, выносливости).

Формы воспитательной работы с младшими школьниками по экологическому направлению в городском оздоровительном лагере:

- экологические акции;
- экологические выставки;
- экологические праздники;
- познавательно-развлекательные программы;
- экологические слеты и праздники;
- экологические игры;
- круглые столы по проблемам экологии;
- социально-значимые акции.

В широком смысле экологическое направление воспитательной работы в городском оздоровительном лагере представляет собой многостороннее взаимодействие детей как активных субъектов деятельности с окружающей природно-социальной средой, в процессе которого они формируются как личности – представители экосистемы «Человек – Природа – Общество». В процессе воспитательной работы по экологическому направлению дети приспосабливаются к новым условиям природной и социальной среды. Поэтому не имеет смысла разделять экологическое образование и экологическое направление воспитательной работы, т.к. оба эти процесса имеют одну цель – формирование экологической культуры. Основываясь на определении В.А. Ясвина, экологическую культуру личности следует понимать как формирование определенного уровня экологических знаний, умений и убеждений, готовность к деятельности, согласующейся с требованиями бережного отношения к природе[60].

В истории развития педагогических идей неоднократно предпринимались попытки построить содержание образования с позиции единства человека и природы. Я.А. Коменский рассматривал человека как

органическую часть природы, живущую по ее законам, развивающуюся согласно циклам времен года. Им был подробно разработан принцип природосообразности в обучении и воспитании подрастающего поколения. Вопросы проведения воспитательных мероприятий экологического содержания в летних оздоровительных лагерях раскрыты в работах Т.В. Добрецовой, Н.Ф. Бочкаревой, С.Д. Дерябо, В.А. Ясвина и др.

Л.В. Моисеева, в вопросах экологического воспитания, выделяет ряд основополагающих принципов:

1. Междисциплинарность:

- экологизации предметов, т.е. внедрение экологических идей в содержание и методы обучения отдельных предметов;

- интегрированные экологические модули.

Комплексные межпредметные знания экологического содержания.

2. Единство познания, переживания и действия:

- целостные ориентации личности;

- мотивы деятельности;

- природоохранная деятельность.

3. Целенаправленное педагогическое общение школьников с окружающей средой (природой).

4. Взаимосвязь глобального, национального и локального (краеведческого) уровней экологических проблем.

5. Принцип альтернативности и прогностичности [34].

Анализ литературы показал, что общепедагогический аспект экологического направления воспитательной работы с младшими школьниками хорошо разработан, но, многие проблемы экологического направления остаются недостаточно изученными. В частности, остается недостаточно разработанной проблема воспитательной работы по экологическому направлению в городских оздоровительных лагерях. Многие работы, посвященные этой проблеме, написаны с позиции охраны природы, но возникает необходимость разработки программы экологического

направления в летнем городском оздоровительном лагере, непосредственно связанной с повышением уровня экологической культуры у младших школьников. В последнее время роль городских оздоровительных лагерей существенно возросла, т.к. в последнее время воспитательная работа отодвинута на второй план. Кружки, спортивные секции и другие учреждения дополнительного образования закрываются из-за отсутствия финансирования, и дети предоставлены сами себе, негативному влиянию улицы, телевидения и компьютерных игр. В этих условиях городские оздоровительные лагеря остаются практически единственной формой не только воспитания в целом, но и экологического направления в частности. Экологические мероприятия в городских оздоровительных лагерях помогают приобрести опыт в решении экологических задач на основе полученных знаний: как и где, проложить тропу, оборудовать стоянку; как ходить по лесу, как относиться к их обитателям и т.д. Особенно важен этот опыт для младших школьников, проживающих в городе, поскольку в большинстве своем они оторваны от природы и у них преобладает созерцательно-тревожное отношение к ней.

Педагогическая практика сегодня особенно нуждается в разработке новых подходов и моделей экологического направления воспитательной работы с младшими школьниками в условиях городских оздоровительных лагерей. Однако в настоящее время недостаточно четко определены условия, способствующие объединению усилий школы и городского оздоровительного лагеря в экологическом направлении младших школьников, формированию потребностей детей в экологических знаниях. Усвоение экологических знаний младшими школьниками может быть наилучшим образом реализовано в городском оздоровительном лагере. В городском оздоровительном лагере в специфических условиях продолжается работа по воспитанию подрастающего поколения. К таким условиям можно отнести, в первую очередь, возможность «погружения» детей в мир природы, что значительно повышает интенсивность воспитательной работы, а также

специфику временного коллектива и связанный с этим характер общения между детьми.

Изучая окружающую среду в ходе различных экологических мероприятий, дети на основе живых впечатлений о взаимных связях человека с природой дают обоснование целесообразности норм и правил поведения в природной среде. И, наоборот, известные им нормы и отношения они сопоставляют с реальной экологической ситуацией, убеждаясь в их целесообразности и необходимости. Попадая в реальную или учебную ситуацию, где требуется принимать экологически правильное решение, младший школьник имеет относительную свободу выбора, зависящую от уровня культуры ребенка, целей и мотивов его деятельности. В каждой конкретной ситуации он сам несет ответственность за свое решение. Проявляется она в случае, когда младший школьник способен согласовывать личные интересы с общественными.

Общаясь друг с другом, дети обмениваются экологическими знаниями. Отсюда вытекает важная задача педагогов – тактично руководить обменом подобной информацией, который приведет к взаимообогащению детей экологическими знаниями, эмоциями, поможет детям заниматься любимым делом, осознавать и определять свои индивидуальные интересы. Условием возникновения интереса к познанию природы и воспитания бережного отношения к ней может стать также общение с педагогом, если он своим личным примером вызывает стремление у ребят беречь и умножать богатства родной природы. Основная цель педагогов заключается в повышении уровня экологической культуры детей. Работа педагога должна проводиться по следующему плану:

1. Подготовка педагогического состава городского оздоровительного лагеря к процессу воспитательной работы по экологическому направлению с младшими школьниками.
2. Изучение местности, где расположен городской оздоровительный лагерь, для ознакомления с местностью и составления перспективного плана

воспитательной работы на смену.

3. Приобретение и подготовка оборудования, необходимого для проведения экологических мероприятий. Благоустройство территории лагеря.

4. Составление плана воспитательной работы по экологическому направлению младших школьников в лагере.

5. Осуществление воспитательной работы в экологическом направлении младших школьников в соответствии с разработанным планом в течение лагерной смены.

6. Анализ результативности воспитательной работы по экологическому направлению.

В соответствии с планом, работа педагогического состава начинается задолго до начала смены в городском оздоровительном лагере. Перед началом смены осмотреть местность вокруг лагеря. Предварительное обследование позволит: составить представление о природных объектах находящихся в черте города (парк, озеро);

- определить приблизительное расстояние от городского лагеря до этих объектов;

- предварительно наметить экскурсионные маршруты для отрядов этапы экологической тропы;

- установить связи с местными учреждениями и организациями.

Полученный в результате предварительного обследования материал значительно облегчает проработку плана экологической работы, помогает наметить основные направления познавательной и практической деятельности коллектива и определить конкретное ее содержание для младших школьников. Воспитательная работа по экологическому направлению должна стать органичной частью комплексного плана педагогического коллектива городского оздоровительного лагеря

В соответствии с намеченным планом подготавливается соответствующий инвентарь и материалы, необходимые для проведения

экологических мероприятий в лагере. Их количество зависит от числа детей пришедших в лагерь. Администрация лагеря выделяет средства для приобретения необходимого оборудования.

Таким образом, воспитательная работа с младшими школьниками по экологическому направлению в городском оздоровительном лагере дает возможность повышать уровень экологической культуры и уровень экологических знаний, у младших школьников сочетая оздоровительные, образовательные, природоохранные и социально значимые мероприятия.

Глава 2. Анализ воспитательной работы с младшими школьниками по экологическому направлению в городском оздоровительном лагере на базе МКОУ – СОШ №6 г. Среднеуральск

2.1.Опыт деятельности воспитательной работы с младшими школьниками по экологическому направлению в городском оздоровительном лагере на базе МКОУ-СОШ №6 г. Среднеуральск

Муниципальное общеобразовательное учреждение № 6 было основано в 1995 году на основании Постановления главы администрации г. Верхняя Пышма от 13.02.1995 г. № 139 «Об учреждении муниципального общеобразовательного учреждения № 6».

В МКОУ-СОШ №6 уделяется большое внимание летней оздоровительной кампании. Ежегодно на базе школы организуется городской оздоровительный лагерь для детей в возрасте от 7 до 16 лет. Продолжительность пребывания в городском оздоровительном лагере 18 рабочих дней в смене. Финансирование лагеря осуществляется из средств фонда социального страхования и бюджетного финансирования.

Городской лагерь на базе МКОУ-СОШ №6 реализует свою работу на основании нормативных документов:

- Федеральный закон от 29.12.2012 №273-ФЗ «Об образовании в РФ».
- Конвенция о правах ребенка, ООН, 1991г.
- Положение о городском оздоровительном лагере.
- Правила внутреннего распорядка городского оздоровительного лагеря.
- Правила по технике безопасности, пожарной безопасности.
- Рекомендации по профилактике детского травматизма, предупреждению несчастных случаев с детьми в городском оздоровительном лагере.
- Инструкции по организации и проведению туристических походов и экскурсий.
- Приказы Управления образования ГО Среднеуральск.
- Должностные инструкции работников.
- Санитарные правила о прохождении медицинского осмотра.
- Заявления от родителей.
- Правила регистрации детей при поступлении и выбытии.
- Акт приемки лагеря.
- Планы работы городского оздоровительного лагеря.
- Программа городского оздоровительного лагеря.

Администрация городского округа Среднеуральск - учредитель городского оздоровительного лагеря, утверждает его структуру и штаты.

Подбор педагогических кадров лагеря осуществляет директор школы, начальник лагеря.

Для каждого работника лагеря начальник лагеря разрабатывает должные инструкции.

Для работников лагеря устанавливается пятидневная неделя с двумя выходными.

Лагерь укомплектован профессиональным преподавательским составом: учителями - предметниками, ИЗО, музыки, физической культуры, иностранного языка, начальной школы прошедшими инструктаж о работе в городском оздоровительном лагере.

Коллектив городского оздоровительного лагеря при МКОУ-СОШ №6 ставит перед собой цель: создание условий для качественного полноценного отдыха и оздоровления детей, создание педагогической, воспитательной среды, способствующей раскрытию и развитию интеллектуального, физического, творческого потенциала детей.

Педагогический состав - это учителя музыки, физической культуры, ИЗО, английского языка, технологии и др.

Приоритеты отдаются спортивно-оздоровительному, нравственно-эстетическому, экологическому, творческому, направлению.

Проведем диагностику воспитательной работы городского оздоровительного лагеря.

Диагностика воспитательной работы в городском оздоровительном лагере с младшими школьниками проводится в организационный период, основной и заключительный. Первичное анкетирование с целью выявления интересов детей, мотивов их пребывания в лагере проводится в достаточно короткий срок (первые 3-4 дня лагерной смены) – время адаптации. Задача педагога – помочь ребенку раскрыться, показать свои лучшие качества, установить адекватные для лагеря отношения, спланировать деятельность,

наладить отношения.

Этот период характеризуется:

- неустойчивым общественным мнением;
- адаптацией детей к специфике временного детского коллектива;
- демонстрацией взрослыми стандартных норм поведения;
- оказанием помощи ребенку в раскрытии потребностей и талантов.

В организационный период городского оздоровительного лагеря была проведена диагностика по организации отдыха детей в летний период. Для того чтобы, определить сколько детей уже имеет опыт пребывания в городском оздоровительном лагере или в других оздоровительных лагерях и какое количество детей впервые посещают городской оздоровительный лагерь.

1. «Где отдыхали наши дети?» Выявляются группы.

Результаты записываются в таблицу.

Таблица 1

Посещения детьми оздоровительных лагерей.

Кол-во детей в отряде	Отдыхали в других лагерях	Отдыхали в нашем лагере раньше	Не имеют опыта пребывания в ГОЛ
20	12	15	3

- дети, которые не имеют опыта пребывания в ГОЛ;
- дети, которые бывали в других лагерях (помогает осуществлять преемственность в работе лагерей);
- дети, которые уже не первый год приходят в наш лагерь.

После проведения диагностики, было выявлено, что 3 человека из 20 не имеют опыта пребывания в оздоровительных лагерях. Этим детям педагог уделяет особое внимание, оказывает помощь для адаптации в новом коллективе, чтобы дети, пришедшие впервые в городской оздоровительный лагерь, чувствовали себя комфортно.

2. «Рейтинг ожиданий».

Проводится с целью выяснения представлений детей о городском оздоровительном лагере. Помогает определить направление деятельности в конкретном отряде и лагере в целом, с учетом потребностей детей. Предупреждает возникновение негативных эмоциональных реакций. Проводится по методике «Незаконченного предложения».

Детям предлагается продолжить предложение «Лагерь – это...». При выполнении обследования важно позаботиться о том, чтобы каждый ребенок работал самостоятельно, быстро и не задумываясь. При обработке полученных данных, ответы детей были поделены по номинациям: «Отдых», «Положительные эмоции», «Интересная деятельность», «Хорошие вожатые», «Лечение», «Общение», «Новые друзья» и т. д.

После подведения итогов было выявлено, что в ответах детей преобладает «Интересная деятельность» и «Новые друзья».

3. «Я в круге». (Приложение 3)

Проводится дважды – после организационного периода и в конце смены. Позволяет отследить вхождение детей в микросоциум. При обследовании каждому ребенку выдается лист бумаги и карандаш. Предлагается нарисовать окружность. Проводится ассоциативная параллель: окружность – это отряд; соответственно, поставь точку, где ТЫ. При этом дети не должны совещаться, задания выполняют самостоятельно.

Данная диагностика проводится первые 3-4 дня смены – время адаптации. По результатам диагностики составляются рекомендации для педагогического коллектива по организации воспитательного процесса, выбору конкретных мероприятий для работы с детьми.

После проведенной диагностики все рисунки детей были собраны и поделены на группы по расположению точки. Результаты подсчитаны.

7 человек, обозначили себя в середине круга, 5 человек –определили свое место в круге, none в центре круга, 4 человека – поставили себя на линии круга, 4 человека – определили свое место за пределами круга.

Выяснилось, что 7 человек чувствуют себя уверенно и проявляют лидерские качества в отряде;

5 человек –ощущают себя уверенно в новом коллективе, но не лидеры;

4 человека – пока не могут определить своего места и обозначают себя на линии вхождения в коллектив;

4 человека – это те дети, которые не имеют опыта пребывания в городском оздоровительном лагере и поэтому для них это новая среда и новый коллектив, поэтому у них присутствует страх пред вхождением в новый коллектив.

Основной период (первая половина 5-9 день, втора половина 10-18 день) в целом – это время «созидательных» конфликтов, личностных самореализаций, многоплановой смены социальных позиций.

Мониторинговой диагностике в основной период подвергаются:

- деятельности активности детей;
- дифференциация деятельностных потребностей детей;
- выявление формальных и неформальных лидеров;
- выявление степени сформированности временного детского коллектива, установление коммуникативного потенциала отряда;
- выявление сформировавшихся микрогрупп и объединения детей в микрогруппы (по интересам, «примыкание» к сильному лидеру и т. д.).

Последние дни смены направлены на подведение итогов. Отслеживается степень реализации и задач воспитательной работы смены.

Этот период, как правило, характеризуется:

- выявленностью общих интересов;
- повышенным вниманием участников воспитательного процесса к эмоциональному фону. Повторяется диагностика «Я в круге».

После проведения повторной диагностики мы получили следующие результаты:

10 человек определили свое место в центре круга;

9 человек – вошли в круг коллектива.

1 человек - определил свое место на линии вхождения в коллектив.

За пределами коллектива никто из детей не определил себя. Значит, все дети смогли адаптироваться и выявить общие интересы в коллективе.

Полученная информация сравнивается с первичной диагностикой. Фиксируется динамика мониторингового измерения произошедших перемен.

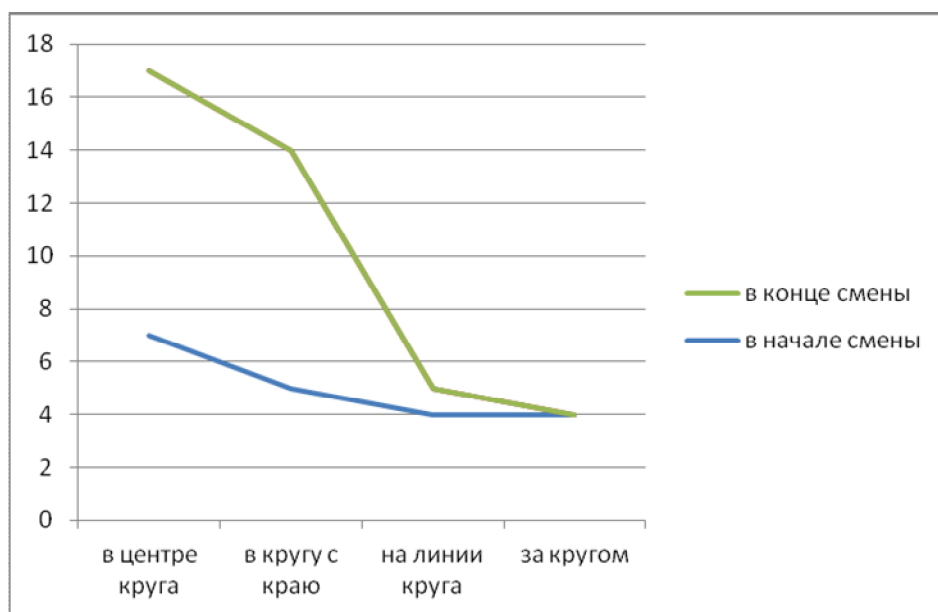


Рис 1. Вхождение детей в микросоциум.

Проводится рейтинг отрядных и общелагерных воспитательных мероприятий. Для этой исследовательской технологии вспоминаются и записываются все дела смены. Детям предлагается расставить их по местам, начиная с 1-го, по порядку. Для подведения итогов подсчитывается, сколько первых мест получило каждое мероприятие. Собранный информация помогает разумнее спланировать воспитательную работу в последующие смены, принимая во внимание симпатии, интересы детей.

В конце смены мы провели опрос детей по воспитательной работе лагеря (Приложение 4,5).

Проанализировав анкеты детей по проведенным мероприятиям городского оздоровительного лагеря, мы увидели, что экологическому направлению не уделяется достаточного внимания.

Экологическое направление строится на основе непринужденного усвоения информации, ценностных ориентаций и идеалов, норм поведения в природном окружении. Достигается это путем органического сочетания отдыха и познания во время проведения смены в городском оздоровительном лагере.

Обозначим выявленные проблемы:

- недостаточен уровень знаний в экологии и уровень экологической культуры у детей;
- программа воспитательной работы по экологическому направлению с младшими школьниками в городском оздоровительном лагере остается недостаточно разработанной, так как программа городского лагеря составляется по всем направлениям воспитательной работы и экологическое направление не охватывается в нужном объеме.

Для решения этих проблем проведем исследование воспитательной работы по экологическому направлению в городском оздоровительном лагере у младших школьников, по выявлению у них экологических знаний и экологической культуры.

С этой целью мы рассмотрели воспитательную работу с младшими школьниками по экологическому направлению в городском оздоровительном лагере на базе МКОУ – СОШ №6 г.Среднеуральск.

Для определения уровня знаний в экологии и уровня экологической культуры у детей была проведена диагностика.

Выборка составила 20 человек.

В качестве диагностики были использованы:

Модифицированный вариант методики «Диагностика уровня экологической культуры личности» по С.С. Кашлеву, С.Н. Глазычеву (Приложение 1).

Обработка: подсчитывается количество правильных ответов по каждому разделу и по тесту в целом. Уровни компонентов экологической культуры:

- 10–12 баллов – высокий уровень;
- 6–9 баллов – средний уровень;
- 5 и менее баллов – низкий уровень.

Уровни экологической культуры:

- 30 – 36 баллов – высокий уровень
- 18 – 29 баллов – средний уровень
- 0 – 17 баллов – низкий уровень

Высокий уровень экологической культуры – у учащихся многообразные знания о растениях и животных разных сообществ. Школьники заботятся, бережно относятся к растительному и животному миру, понимают их ценность. Существенно мотивируют свое отношение к природе, проявляют устойчивый интерес к окружающему миру.

Средний уровень экологической культуры – учащиеся усвоили закономерные связи объектов, явлений, совершенствуют знания об особенностях природного мира. Но не всегда способны анализировать последствия неадекватных воздействий на окружающую среду, хотя проявляют при этом желание, заботу и бережное отношение к природе.

Низкий уровень экологической культуры – учащиеся не знают о существенных сторонах животного и растительного мира, они проявляют желание заботиться о животных и окружающей среде, но познавательное отношение к растениям не развито. Бережно относятся к животным и растениям, но интереса к данному содержанию не проявляют.

Диагностика была проведена в начале и конце смены.

Результаты представлены на рис. 2 и 3.

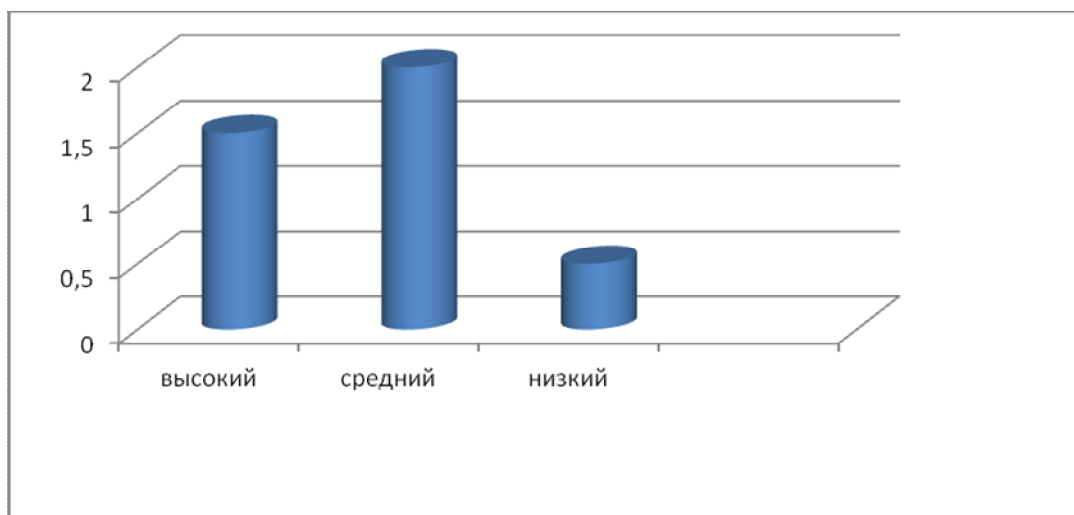


Рис.2 Уровень экологической культуры у младших школьников в начале смены городского оздоровительного лагеря.

В начале смены городского оздоровительного лагеря мы провели анкетирование, направленное на определение уровня экологической культуры у младших школьников, 7 детей имеют высокий уровень экологической культуры, 13 детей - средний уровень, а низкий уровень экологической культуры имеет 2 ребенка.

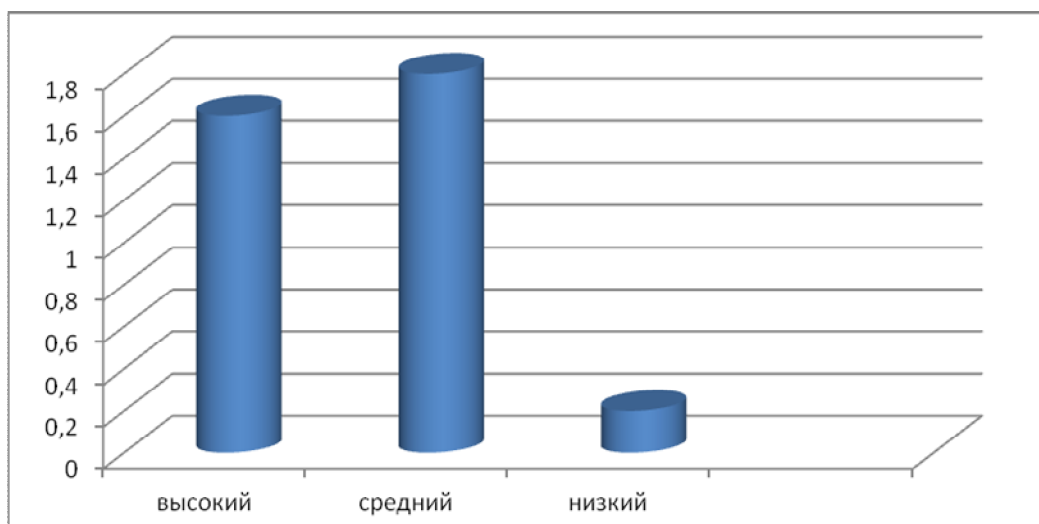


Рис.3 Уровень экологической культуры у младших школьников в конце смены городского оздоровительного лагеря.

Результаты проведенной исследовательской работы в течение смены городского оздоровительного лагеря показали, что у детей произошли изменения к концу смены, высокий уровень – 8 человек, средний - 11

человек, низкий – 1 человека.

Для определения уровня экологических знаний у младших школьников была проведена игра «Экологическая тропа» (Приложение 2).

Цель игры:

- повышение уровня экологических знаний младших школьников;
- воспитание любви к природе, Родине, развитие наблюдательности, внимания.

После проведения игры были подведены итоги, в результате чего мы выявили, что дети не могут:

- определить деревья и кустарники;
- различить и назвать хвойные и лиственные деревья;
- найти среди травянистых растений, лекарственное растение;
- рассказать о пользе животных таких как, жаба и летучая мышь;
- отличить съедобные грибы от несъедобных грибов.

С музыкальным конкурсом, где нужно было спеть песни с названием птиц, растений, цветов, животных и разгадать загадки дети справились в большей степени.

В ситуациях правильного поведения в лесу, дети также определили ошибки и на вопрос «Почему?» получили дополнительные баллы. Смогли правильно объяснить и исправить ошибки, приведенные в ситуации.

Для проведения игры детям было дано домашнее задание. Найти пословицы и поговорки о растениях, животных. Задание было выполнено хорошо. Дети приготовили пословицы и поговорки и с заданием на станции справились.

По окончании игры в маршрутном листе отряда были проставлены баллы, за выполнение заданий на станциях. По этим результатам было понятно, где дети справились с заданием, а где им было трудно определиться с правильным ответом.

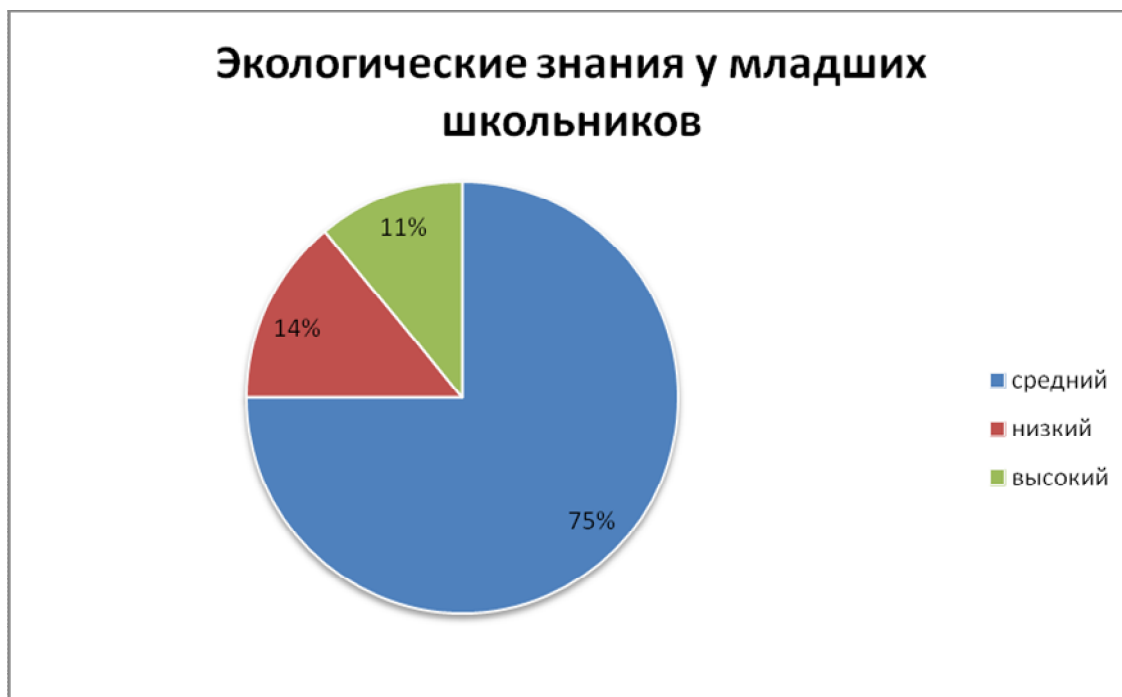


Рис.4 Уровень экологических знаний у младших школьников.

Исходя из результатов проведенной игры, мы определили уровень знаний младших школьников. На диаграмме видно, что у детей преобладает средний уровень экологических знаний, для которого характерно проявление интереса к познанию природных явлений и сохранению среды обитания, осознание важности экологии для здоровья и полноценного развития человека и природы, активное участие в экологической деятельности. Дети не демонстрируют достаточно обширные и глубокие знания по вопросам экологии.

Результаты, полученные в процессе диагностики экологического направления у младших школьников, позволяют спланировать и скорректировать работу в городском оздоровительном лагере по дальнейшему повышению уровня экологических знаний и экологической культуры.

Исследовательская работа была проведена в начале и в конце смены городского оздоровительного лагеря и некоторые изменения у детей по повышению уровня экологических знаний и экологической культуры были выявлены.

Это стало возможным при систематической и целенаправленной работе

по формированию экологических знаний у младших школьников. Работа по данной проблеме способствовала повышению устойчивого интереса и привязанности к родному краю, положительной мотивации в общественно-полезной деятельности по сохранению природы родного края.

Как показывают результаты исследования, у младших школьников сформировались первичные навыки правильного поведения в природе и социальная активность. Поступки детей, усвоивших нормы и правила экологического поведения, по отношению к природе стали гармоничными с ней, ребята почувствовали себя частью природы. Они не остаются равнодушными созерцателями, а стараются внести посильный вклад в дело охраны природы. Ребята внимательно стали относиться к природе родного края, их заинтересовали растения, животные, взаимосвязи в природе.

Таким образом, проведя анализ воспитательной работы с младшими школьниками по экологическому направлению в городском оздоровительном лагере при МКОУ-СОШ №6, мы выявили, что в настоящее время уровень экологической культуры и экологических знаний не достаточно высокий.

Программа воспитательной работы по экологическому направлению в городском оздоровительном лагере остается недостаточно разработанной по повышению уровня экологической культуры и экологических знаний у младших школьников.

Проведенные нами исследования свидетельствуют о том, что, при систематической и целенаправленной работе по повышению уровня экологических знаний и экологической культуры у младших школьников в городском оздоровительном лагере будут:

- расширятся и систематизироваться представления младших школьников об экологии;
- повысится уровень знаний и экологической культуры младших школьников.

2.2. Программа воспитательной работы с младшими школьниками по экологическому направлению в городском оздоровительном лагере

Пояснительная записка.

Данная программа городского оздоровительного лагеря экологической направленности является логическим продолжением образовательного процесса.

Воспитательная работа с младшими школьниками по экологическому направлению в условиях городского оздоровительного лагеря является одной из наиболее эффективных форм, так как способствует формированию у детей экологических знаний и экологической культуры.

Открытие на базе школы городского оздоровительного лагеря, является лучшим решением для, физического, интеллектуального, нравственного, духовного и эмоционального оздоровления детей младшего школьного возраста. Посещение лагеря помогает детям самоутверждаться и самореализоваться в коллективе, приобщает к активному отдыху и здоровому образу жизни.

Смена учебной деятельности, на формы групповой индивидуальной и коллективной работы в рамках городского оздоровительного лагеря с экологической направленностью, позволяет детям уйти от стереотипов обучения, что делает его более увлекательным и повышает образовательный потенциал.

Целесообразность программы раскрывается во всех аспектах образовательного процесса – воспитании, обучении, развитии. Новизна программы прослеживается в широком приобщении детей к разнообразному социальному опыту, созданию в лагере стиля отношений сотрудничества, содружества, сотворчества, участия детей в управлении детским оздоровительным лагерем.

Данная программа носит кратковременный характер.

Актуальность программы городского оздоровительного лагеря по экологическому направлению включает в себя повышение уровня экологической культуры и экологических знаний у младших школьников. Воспитательная работа городского оздоровительного лагеря с экологическим направлением наиболее полно способствует углублению знаний о природе и повышению уровня экологической культуры у младших школьников, включая многообразие мероприятий с экологической направленностью.

Особенность экологического направления состоит в том, что оно строится на основе непринужденного усвоения информации, ценностных ориентаций и идеалов, норм поведения в природном окружении. Достигается это путем органического сочетания отдыха и познания во время проведения смены в городском оздоровительном лагере.

Таблица 2

Информационная карта программы

1.	Полное название	Программа городского оздоровительного лагеря на базе МКОУ – СОШ №6 г. Среднеуральск.
4.	Содержание программы	Мероприятия, реализующие программу, ожидаемые результаты.
5.	Автор программы	Учитель физической культуры Бутрова Н.В.
6.	Муниципальное казенное образовательное учреждение	МКОУ – СОШ №6
7.	Адрес, телефон	Свердловская область, г. Среднеуральск, ул. Лермонтова, д. 6 Тел. 7- 40-06
8.	Место реализации	Городской оздоровительный лагерь на базе МКОУ – СОШ №6 г. Среднеуральска
9.	Количество детей	120 человек
10.	Сроки реализации программы	Июнь, июль 2019

Цель и задачи программы

Цель – совершенствование воспитательной работы по экологическому направлению с младшими школьниками

Задачи:

- Повышение уровня экологической культуры у младших школьников;
- Повышать уровень экологических знаний у младших школьников;
- Привитие навыков здорового образа жизни, укрепление здоровья.

Нормативно-правовая база:

- Закон «Об образовании РФ»
- Конвенция о правах ребенка, ООН, 1991г.
- Положение о лагере дневного пребывания.
- Правила внутреннего распорядка лагеря дневного пребывания.
- Правила по технике безопасности, пожарной безопасности.
- Рекомендации по профилактике детского травматизма, предупреждению несчастных случаев с детьми в школьном оздоровительном лагере.
- Инструкции по организации и проведению туристических походов и экскурсий.
- Приказы Управления образования.
- Должностные инструкции работников.
- Санитарные правила о прохождении медицинского осмотра.
- Заявления от родителей.
- Правила регистрации детей при поступлении и выбытии.
- Акт приемки лагеря.
- Планы работы.

Содержание и форма реализации

Над реализацией данной программы городского оздоровительного лагеря на базе МКОУ-СОШ №6 работает педагогический коллектив из числа учителей школ города совместно с педагогами дополнительного образования и тренерами спортивной школы города. В организации детского летнего досуга также принимают участие работники культуры городского округа:

«Дворец культуры», МУКЦКД «Волна», филиал № 1 городской библиотеки, информационный выставочный центр.

Программа рассчитана на младших школьников.

Высшим органом самоуправления является общий сбор участников смены.

Действует орган самоуправления: совет командиров.

Механизм реализации программы

Механизм реализации Программы основывается на соответствие направлений и форм работы, целям и задачам лагеря. Содержательная часть программы реализуется в течение 18 дней.

Программой предусмотрено выполнение конкретных посильных практических дел (экологические акции, конкурсы) и исследований.

Также проводятся мероприятия воспитательной и оздоровительной части.

Участники программы

Городской оздоровительный лагерь комплектуется из числа обучающихся школы, в возрасте с 7 по 11 лет

Продолжительность пребывания в лагере - 18 дней.

Количество детей – 20 человек в отряде.

Место и время проведения лагеря

Городской оздоровительный лагерь организуется на базе МКОУ-СОШ №6 городского округа Среднеуральск.

Принципы осуществления программы

1. Принцип самореализации детей в условиях лагеря предусматривает: осознание ими целей и перспектив предполагаемых видов деятельности; добровольность включения детей в ту или иную деятельность, учёт возрастных и индивидуальных особенностей; создание ситуации успеха, поощрение достигнутого.

2. Принцип включенности детей в социально значимые отношения предусматривает: обеспечение гарантии свободного выбора деятельности и

права на информацию; создание переключения с одного вида деятельности на другой в рамках дня; предоставление возможности и право отстаивать свое мнение.

3. Принцип взаимосвязи педагогического управления и детского самоуправления предусматривает: приобретение опыта организации коллективной деятельности и самоорганизации в ней; защиту каждого ребенка от негативных проявлений и вредных привычек, формирование чувства ответственности за свои поступки и действия.

4. Принцип сочетания воспитательных мероприятий с экологической деятельностью детей предусматривает режим дня, обеспечивающий разумное сочетание всех видов деятельности в рамках дня; активное участие детей во всех видах деятельности.

Также программа воспитательной работы по экологическому направлению предусматривает проведение различных экскурсий, разработку экологических проектов, конкурсы плакатов, рисунков, рассказов, стихов о природе, экологических акций.

Сроки и этапы реализации программы

Программа рассчитана на апрель-июнь и раскрывает следующие этапы и сроки реализации:

I этап. Подготовительный.

II этап. Организационный.

III этап. Основной.

IV этап. Заключительный.

I этап. Подготовительный.

Этот этап характеризуется тем, что за 2 месяца до открытия городского оздоровительного лагеря с экологической направленностью начинается подготовка к летнему сезону. Деятельностью этого этапа является:

- проведение совещаний при директоре и заместителе директора по воспитательной работе по подготовке школы к летнему сезону;

- издание приказа по школе об открытии городского оздоровительного лагеря;
- разработка программы деятельности городского оздоровительного лагеря с экологической направленностью;
- подготовка методического материала для работников лагеря;
- отбор кадров для работы в городском оздоровительном лагере;
- составление необходимой документации для деятельности городского оздоровительного лагеря с экологической направленностью (план-график, положение, должностные обязанности, инструкции т.д.).

II этап. Организационный.

Основной деятельностью этого этапа является:

- запуск программы;
- выявление и постановку целей развития коллектива и личности;
- формирование правил и законов работы городского оздоровительного лагеря с экологической направленностью;
- подготовку к дальнейшей деятельности по программе.

III. Основной этап.

Данный этап включает реализацию основных положений программы.

Участники городского оздоровительного лагеря:

- познают, отдыхают, трудятся;
- делают открытия в себе, в окружающем мире;
- помогают в проведении мероприятий;
- учатся справляться с отрицательными эмоциями, преодолевать трудные жизненные ситуации;
- развивают способность доверять себе и другим;
- укрепляют свое здоровье;
- вовлекаются в различные виды коллективно-творческих дел.

Во время реализации программы воспитанники оформляют отрядные уголки с экологической тематикой, здорового образа жизни, выставку рисунков, поделок.

Разрабатывается комплекс мероприятий по повышению уровня экологических знаний и экологической культуры у младших школьников в городском оздоровительном лагере (Приложение 6).

Составляется план работы на 1 смену городского оздоровительного лагеря с экологической направленностью (Приложение 7).

Таблица 3

Схема сотрудничества взаимодействия городского оздоровительного лагеря.

1.	Филиал ЦДК «Волна»	организация досуга
2.	МБУК ДК «Энергетик»	организация досуга
3	МКОУ ДОД «ДДТ»	организация досуга
4	Центральная городская детская Библиотека	организация досуга
5	Редакция газеты «Волна»	Использование информационных ресурсов
6	Редакция газеты «Час пик»	Использование информационных ресурсов

IV. Заключительный этап.

Основной идеей этого этапа является:

- подведение итогов смены;
- анализ предложений детьми, родителями, педагогами, внесенными по деятельности городского оздоровительного лагеря с экологическим направлением в будущем.

Ожидаемые результаты.

- получение участниками смены умений и навыков индивидуальной и коллективной творческой деятельности;
- развитие коммуникативных способностей;
- повышение творческой активности младших школьников путем вовлечения их в социально-значимую деятельность;
- приобщение участникам лагеря экологических и природоохранных навыков;

- планирование практических дел по охране природы;
- пропаганда здорового образа жизни;
- умения правильного поведения в природе;
- распознавание объектов природы;
- проведение конференций по итогам работы;
- публикации заметок, выпуск стенгазеты.

Диагностика.

Проводиться в начале и в конце смены для уровня экологических знаний и экологической культуры

Ресурсное обеспечение программы.

Учебно – методическое обеспечение:

- Наглядные пособия, методические материалы;
- Раздаточные материалы;
- Сценарии праздников, занятий;
- Коллекция CD – DVD дисков;
- Ресурсы Интернета;
- Карты Свердловской области;
- Карты – инструкции;
- Альбомы с фотографиями;

Условия реализации программы.

Материально-технические условия.

1. Предусматривают: финансирование за счёт средств соцстраха и наличие приспособленной базы (школы), наличие спортивной базы.

Наличие ТСО: телевизор, DVD, музыкальный центр, компьютеры, мультимедийный проектор, канцелярские товары.

2. Кадровые условия. В соответствии со штатным расписанием в реализации программы участвуют:

- директор школы, обеспечивающий организацию городского оздоровительного лагеря
- начальник лагеря;

-воспитатели.

3. Методические условия предусматривают: наличие необходимой документации, программы деятельности и плана работы на смену, проведение и организацию работы в городском оздоровительном лагере.

Режим дня городского оздоровительного лагеря с экологической направленностью при МКОУ-СОШ №6 г. Среднеуральск.

8.30 - 8.45 – приход детей в лагерь, утренняя зарядка

8.45 – 8.55 – линейка

9.00 – 10.00 - завтрак

10.00 – 11.00 – работа по плану (подготовка к мероприятиям, работа кружков, коллективные творческие дела, игры и т.д.)

11.00 – питьевой режим

11.30 – 13.00 – проведение мероприятий по плану

13.00 – 14.00 – обед

14.00 – 14.30 – отрядные дела, подвижные игры.

15.00 – уход детей домой.

Таблица 4

План-сетка мероприятий городского оздоровительного лагеря на базе МКОУ
– СОШ №6 г. Среднеуральск.

День первый. День знакомств. Открытие смены	День второй. Экологическая экскурсия «За околицу»	День второй. Поход на берег озера Исеть « Исеть – одно из озер Свердловской области».
День четвертый. Экскурсия в городской музей.	День пятый. Поход в городскую библиотеку «Удивительные экологические сказки».	День шестой. Пушкинский день России «Роль природных явлений в творчестве поэта».
День седьмой. Поход в городской парк «Зеленая аптека».	День восьмой. Экологическая игра- викторина «Через книгу – к добру и свету».	День девятый. Конкурс поделок из природного материала.

<p>День десятый. Конкурс рисунков на асфальте «Родные просторы»</p>	<p>День одиннадцатый. Горжественное мероприятие «Русь, Россия Родина моя!»</p>	<p>День двенадцатый. Поход в городской парк.</p>
<p>День тринадцатый. Игра «Экологическая тропа».</p>	<p>День четырнадцатый. Конкурсная программа «Мистер и Миссис лето».</p>	<p>День пятнадцатый. Игра «Снаряжение туриста»</p>
<p>День шестнадцатый. Беседа «Земляки в годы войны».</p>	<p>День семнадцатый. Поход в городскую библиотеку «Книги о здоровье».</p>	<p>День восемнадцатый. Праздничное закрытие смены.</p>

Заключение

Таким образом, проанализировав литературу и проведя исследование по теме «Воспитательная работа с младшими школьниками в городском оздоровительном лагере», мы пришли к следующим выводам.

К основным психолого-педагогическим характеристикам младшего школьного возраста можно отнести то, что основными механизмами социализации выступают: импринтинг (запечатление), экзистенциальный режим (овладение языком и усвоение норм социального поведения), подражание, идентификация (отождествление), рефлексия (внутренний диалог), традиционный механизм (усвоение норм и эталонов поведения).

Это возраст в котором происходит интенсивное биологическое развитие детского организма (центральной и вегетативной нервных систем, костной и мышечной систем, деятельности внутренних органов). В этот период возрастает подвижность нервных процессов, процессы возбуждения преобладают, и это определяет такие характерные особенности младших школьников, как повышенную эмоциональную возбудимость и непоседливость. Вместе с тем растущая физическая выносливость, повышение работоспособности носят относительный характер, и в целом для детей остается характерной повышенной утомляемость и нервно-психическая ранимость.

У детей возникает осознание себя и своих собственных изменений, основным видом деятельности младшего школьника становится учебная деятельность. Происходит развитие творческих способностей и совершенствование возможностей ребенка, вовлечение детей в новые социальные связи. Для удовлетворения индивидуальных интересов и культурных потребностей младшего школьника в период летних каникул открываются городские оздоровительные лагеря.

Городской оздоровительный лагерь – это учреждение, организующее активный, полезный оздоровительный отдых детей младшего школьного возраста. Подобные лагеря организуются с целью развития, оздоровления и

отдыха детей по месту жительства. В городском оздоровительном лагере реализуется воспитательная работа по разным направлениям, в которых младшие школьники принимают активное участие - это художественно-творческое, физкультурно-оздоровительное, эстетическое, экологическое направления. На сегодняшний день городской оздоровительный лагерь выступает как важнейший социальный институт, способствующий развитию, воспитанию детей, выполняет целый ряд функций: социализирующую, рекреационную, воспитательную, образовательную, развивающую, а также осуществляет оздоровление и отдых детей младшего школьного возраста.

В городском оздоровительном лагере выполняется воспитательная работа по разным направлениям:

Мы в своей работе рассматривали экологическое направление воспитательной работы

Экологическое направление воспитательной работы в городском оздоровительном лагере дает возможность, организовать отдых младших школьников, сочетая оздоровительные, образовательные, природоохранные и социально значимые мероприятия. Правильно организованная работа с младшими школьниками позволит восполнить общение с природой у детей, которая, ведет к ослаблению чувственного восприятия человека, как в физиологическом, так и в психологическом плане; расширить и углубить теоретические знания по экологии, зоологии и сформировать социальную активность младших школьников.

Воспитательная работа с младшими школьниками по экологическому направлению в городском оздоровительном лагере дает возможность повышать уровень экологической культуры и уровень экологических знаний, у младших школьников сочетая оздоровительные, образовательные, природоохранные и социально значимые мероприятия.

На основании проведенного исследования можно утверждать, что воспитательная работа в экологическом направлении младших школьников будет более действенной, если будет реализован личностно-

ориентированный подход по учету интересов и возможностей каждого ребенка в ходе организации воспитательной работы по экологическому направлению в городском оздоровительном лагере

Итоги проведенного исследования позволили разработать программу по экологическому направлению младших школьников в городском оздоровительном лагере, а также сделать выводы:

- экологическое направление воспитательной работы – неотъемлемая часть познавательного и нравственного развития личности ребенка;

- экологическое направление воспитательной работы - успешно формируется в процессе изучения экологических проблем, а также организованных мероприятий экологической направленности в городском оздоровительном лагере.

Вывод: цель исследования достигнута, задачи решены и гипотеза подтвердилась.

Список использованной литературы

1. Байбородова Л.В. Воспитательная работа в детском загородном лагере. Л.В. Байбородова, М.И. Рожков. Ярославль: Академия развития, 2003. 256 с.
2. Бедерханова В.П. Педагогическая поддержка индивидуализации ребенка. Классный руководитель. 2000. №3. с.39-47.
3. Бедерханова В.П. От несвободы – к несвободному ребенку и педагогу. Народное образование 2000 №4-5. 34 с.
4. Бирженюк Г.М. Педагогика постижения культуры.// Педагогика. Научно-теоретический журнал Российской академии образования: издается с июля 1937 ред. Р.С. Бозиев. 2012. № 2.
5. Бузырева, Л.М., Никитина, Л.Е., Тетерский, С.В. Итоги проекта Мониторинг программ молодежного, детского и семейного отдыха, распространение опыта. Воспитание школьников. 2006 №3 с. 56-57..
6. Вайндорф-Сысоева М.Е. Основы вожатского мастерства. Учебно-методическое пособие. М.: ЦГЛ, 2005.160 с.
7. Волохов А.В., Фришман И.И. Внимание каникулы! М, 2005. 28 с.
8. Выготский Л.С. История развития высших психических функций. Собр. соч. В 6т. М., 2003.Т.3. 328 с.
9. В помощь организатору детского оздоровительного лагеря. Под ред. М.Е. Сысоевой. М.: Московское городское педагогическое общество. 2000. 120 с.
10. Газизулин Р.Я., Дюкина О.В. Дневник воспитателя летнего лагеря Киров, ВАКО, 2008. 14 с.
11. Горенков Л.И. Основы начального экологического воспитания: Учебное пособие. М.: Прометей, 1996. с. 35-41.
12. Газман О.С. Неклассическое воспитание: От авторитарной педагогики к педагогике свободы. М.:МИРОС, 2002. 91с.

13. Григоренко Ю.Н., Кострецова У.Ю. Кипарис: Учебное пособие по организации детского досуга в лагере и школе. М.: Педагогическое общество России, с. 202.-238.
14. Давыдов В.В., Слободчиков В.И., Цукерман Г.А. Младший школьник как субъект учебной деятельности. Вопросы психологии. № 3-4, 2002. с. 14-19.
15. Данилов М.А. Умственное воспитание. Сов. Педагогика, 2004. с. 70-86. Диагностика учебной деятельности и интеллектуального развития детей: Сб. науч. тр. Под ред. Д.Б. Эльконина, А.Л. Венгера. М.: НИИОПП, 2006. 48с.
16. Данилов М.А., Компов Б.П. Дидактика. Под общей ред. Б.П. Компова. М.: Изд-во АПН РСФСР, 2007. 518с.
17. Данилкова, Н.С Если отрядный вожатый - студент-практикант. Н. С. Данилкова, А. А. Данилков Народное образование. 2012. № 3.131-137 с.
18. Дик Н.Ф. Организация летнего отдыха и занятости детей
19. Добрецова Н В. Экологическое воспитание в пионерском лагере. Н. В. Добрецова. - М. : Агропромиздат, 1988. 236с.
20. Ерошенков И. Н. Культурно-воспитательная деятельность среди детей и подростков: учебное пособие для студентов высших учебных заведений. И. Н. Ерошенков. - М.: Гуманитар. изд. Центр ВЛАДОС , 2004. 221с.
21. Занков Л.В. Развитие школьников в процессе обучения. М., 2007. 152с.
22. Захлебный А.Н., Суравегина И.Т. Экологическое образование во внеклассной работе. М.: Просвещение, 1984 .
23. Иванов И. П. Воспитывающая деятельность и воспитательное воздействие. Ежегодник АПН. Новые исследования. М. Просвещение, 1992.
24. Кабанова-Меллер Е.Н. Формирование примеров умственной деятельности и умственного развития учащихся. М. Просвещение, 2008.152 с
25. Калмыкова З.И. Продуктивное мышление как основа обучаемости. М.: Педагогика, 2001. 288с.

26. Кашлев, С. С. Диагностика экологической культуры: пособие для учителей и воспитателей общеобраз. учреждений С. С. Кашлев, С. Н. Глазачев. Минск: Беларусь, 2003. 122с.
27. Ключко, Т.С Летний оздоровительный лагерь и двигательная активность детей. Т. С. Ключко. Физическая культура в школе. 2010. № 4. с.54-56.
28. Коваль М.Б. Ключ к успеху: Пособие для работников учреждений летнего отдыха и оздоровления детей. М.: НИИ семьи, 1998. 136с.
29. Коменский Я.А. «Великая дидактика».
30. Крылова Н.Б. Педагогическая, психологическая и нравственная поддержка как пространство личностных изменений ребенка и взрослого Н.Б. Крылова. Классный руководитель, 2000.
31. Лескова С. В. Формирование экологической культуры. Начальная школа. 2003 №7.
32. Макаренко А.С. Коллектив и воспитание личности Москва: Педагогика, 1972.
33. Мирошкина, М.Р. Как составить программу работы клуба по месту жительства Текст. Методические рекомендации для клубных работников М.Р. Мирошкина. М.: 2000. 96 с.
34. Моисеева Л.В., Кастунов И.Р. Диагностика уровня экологических знаний и сформированности экологических отношений у школьников Министерство образования Российской Федерации; УГПИ Науч. пед. центр «Уникум». Екатеринбург, 1993. 148с.
35. Мудрик, А.В Индивидуальная помощь в социальном воспитании/ А.В Мудрик. Классный руководитель, 2000. №3.
36. Организация детского отдыха: Нормативные правовые документы. М.: ТЦ Сфера, 2004.80 с. (Серия «Правовая библиотека образования»).
37. Организация летнего отдыха детей с учетом состояния их здоровья на базе городских образовательных учреждений (Методические рекомендации). Под ред. В.И.Бондаря. М., 1997. 149 с.

38. Семейный кодекс РФ: Полный сборник кодексов РФ. ООО «Дом Славянской книги», 2006. 864с.
39. Серия. Библиотечка для педагогов, родителей и детей М, ГОУ ЦРСДОД 2004. 64с.
40. Слостенин П.И., Исаев И.Ф., Шиянов Е.Н. Педагогика: Учеб. пособие для студ. высш. пед. учеб. заведений. М.: Издательский центр «Академия», 2002. 576с.
41. Сухомлинский В.А. Сердце отдаю детям. Кишинев. 1979.
42. Технологии социальной работы: Учебник под общ. ред. проф. Е.И. Холостовой. М.: ИНФРА М., 2004. (Высшее образование) 400 с.
43. Титов, В.А. Социальная педагогика: конспект лекций. В.А. Титов. М.: Приор, 2003. 160с.
44. Фельдштейн Д.И. Возрастная и педагогическая психология. Избранные психологические труды. Д.И Фельдштейн. М.: МПСИ. Воронеж: НПО «МОДЭК». 2012.
45. Федеральный закон «Об образовании в РФ», издательский дом АЖУР Екатеринбург 2018.
46. Федоров Г. М. Учебно-методический компонент по экологическому образованию для детей Севера. География и экология в школе XXI века. 2007. N 5. с. 53-57.
47. Формы и методы работы с детьми и родителями в центре социальной помощи семье Л.С.Алексеева, Е.В.Бурмистрова, Н.Н.Чупракова, Л.А.Косолапова. М.: Государственный НИИ семьи и воспитания, 1999. 192с.
48. Фришман И. Организация летнего отдыха детей и подростков: идеи и концепции. Народное образование. 2003. N3. с. 33-41.
49. Шацкий С. Т. Избранные педагогические сочинения в 2-х томах. М.: Педагогика, 1980. Т. 2. 416с.
50. Шишин М.Ю. Культурный ландшафт как итог развития экологической культуры. Бюллетень «Напути к устойчивому развитию России » выпуск. 34, 2006. 14 с.

51. Шпоркина Е.М. Азбука вожатого. Сборник методических материалов по организации детского отдыха. Нижний Новгород, ООО Педагогические технологии.2009. 96с.
52. Целищева Н.П. У семи нянек, дети под присмотром. Народное образование. 2003.№3.с. 43-49.
53. Центр социальной помощи семье и детям. Организация работы с семьей в трудной жизненной ситуации. Под редакцией Н.Н. Воронцовой. Калининград, 2004. 152с.
54. Цветкова И.В. Экология для начальной школы. Игры и проекты. И.В. Цветкова. Ярославль: Академия развития, 2009. 223с.
55. Цветкова И.В. Экологический светофор для младших школьников: Методическое пособие по воспитанию экологической культуры детей младшего школьного возраста. И.В. Цветкова. М.: Владос, 2007. 288 с.
56. Экологические сказки: Для детей, родителей и педагогов. Сост. Л.П. Молодова. Мн. Асар, 2007.160с.
57. Экологические сказки. Пособие для учителей 1-6 классов. Сост. Г.А.Фадеева. Волгоград: Учитель, 2011. 57с.
58. Эльконин Д.Б. и др. Мир детства. Дошкольник. Издательство Педагогика. 1979.
59. Янкова З.А. Лето в городе: проблемы развития и оздоровления детей: Метод. пособие в помощь организаторам лет. отдыха детей//З. А. Янкова, И. А. Чаброва; Науч.-исслед. ин-т семьи. М.: НИИ семьи, 1998. 124с.
60. Ясвин В. А., Дерябо С. Д.,. Экологическая педагогика и психология. Ростов-на-Дону: Издательство «Феникс», 1996. 480с

Модифицированный вариант методики «Диагностика уровня экологической культуры личности» по С.С. Кашлеву, С.Н. Глазычеву.

Инструкция: прочитайте вопросы и выберите один вариант ответа.

I. Экологические знания

1. Что такое экология?

- а) наука о взаимоотношениях живых существ между собой и с окружающей средой;
- б) наука о взаимодействии человека и природы;
- в) наука о природе.

2. Какие экологические проблемы вы знаете?

- а) проблема загрязнения окружающей среды;
- б) заканчиваются природные ресурсы, люди вырубают леса;
- в) радиоактивное загрязнение, утилизация отходов;

3. Какие антропогенные факторы изменения окружающей среды Вы знаете?

- а) рост городов, загрязнение почв, воды, воздуха, вырубка лесов;
- б) осушение болот, распашка земель, снижение численности популяции опылителей и опыляемых растений;
- в) разрушение почвы копытными животными, увеличение численности бактерий, повышение кислотности почвы.

4. Что такое Красная книга?

- а) аннотированный список редких и находящихся под угрозой исчезновения животных, растений и грибов;
- б) описание наиболее редких животных и растений;
- в) перечень негативных действий человека по отношению к природе.

5. Кто, прежде всего, должен заниматься охраной природы?

- а) прежде всего, я сам и все люди на планете;
- б) специалисты – экологи, министерство природных ресурсов, руководители промышленных предприятий;
- в) президент страны;

6. Можно ли рвать цветы в лесу или приносить домой диких животных?

- а) да;
- б) не знаю;
- в) нет.

II. Ценность природы и отношение к природе

7. В чем ценность природы для человека?

- а) главное условие жизни человека, источник здоровья человека;
- б) критерий прекрасного в жизни, источник вдохновения для человека;
- в) источник пищи и одежды, пользы и достатка

8. Какому принципу должен следовать человек в общении с природой?

- а) изучать и открывать новое, рационально использовать, ответственно относиться;
- б) жить в мире и согласии, любить и охранять, беречь и восхищаться;
- в) покорять и использовать.

9. Станете ли вы останавливать товарища от нанесения вреда природе?

- а) да, всегда;
- б) в зависимости от ситуации;
- в) нет, не стану, мне все равно.

10. Как вы ведете себя на природе?

- а) стараюсь беречь растения и животных;
- б) природа – источник красоты, вдохновения;
- в) желание отдохнуть.

11. Что влияет на Ваше отношение к природе?

- а) экскурсии в природу, работа на экологической тропе, посещение эколого-биологических музеев;
- б) беседы и лекции о природе, ее охране; телепередачи, фильмы и книги о природе;
- в) ничего не влияет.

12. Какие эмоции и чувства вызывает у Вас общение с природой?

- а) желание оберегать, чувство ответственности;

- б) положительное;
- в) безразличное.

III. Экологическая деятельность

13. Почему вы хотите заниматься экологической деятельностью?

- а) мне нравится природа;
- б) хочу быть полезным;
- в) требования родителей или учителей.

14. Хотите ли Вы заниматься экологической деятельностью (охраной природы)?

- а) да, хочу;
- б) не знаю;
- в) нет, не хочу.

15. Хотели бы, чтобы Ваша будущая работа была связана с защитой природы?

- а) да;
- б) не знаю;
- в) нет.

16. Есть ли у Вас постоянное желание заниматься экологической деятельностью?

- а) да;
- б) не знаю;
- в) нет.

Подсчитайте количество баллов, используя ключ:

- ответы а) -2 балла
- ответы б) -1 балл;
- ответы в) -0 баллов.

Обработка: подсчитывается количество правильных ответов по каждому разделу и по тесту в целом. Уровни компонентов экологической культуры:

- 10–12 баллов – высокий уровень;

- 6–9 баллов – средний уровень;
- 5 и менее баллов – низкий уровень.

Уровни экологической культуры:

- 30 – 36 баллов – высокий уровень
- 18 – 29 баллов – средний уровень
- 0 – 17 баллов – низкий уровень

Высокий уровень сформированности экологической культуры – у учащихся многообразные знания о растениях и животных разных сообществ. Школьники заботятся, бережно относятся к растительному и животному миру, понимают их ценность. Существенно мотивируют свое отношение к природе, проявляют устойчивый интерес к окружающему миру.

Средний уровень сформированности экологической культуры – учащиеся усвоили закономерные связи объектов, явлений, совершенствуют знания об особенностях природного мира. Но не всегда способны анализировать последствия неадекватных воздействий на окружающую среду, хотя проявляют при этом желание, заботу и бережное отношение к природе.

Низкий уровень сформированности экологической культуры – учащиеся не знают о существенных сторонах животного и растительного мира, они проявляют желание заботиться о животных и окружающей среде, но познавательное отношение к растениям не развито. Бережно относятся к животным и растениям, но интереса к данному содержанию не проявляют.

Игра «Экологическая тропа».

Экологическая игра для младших школьников. В роли сказочных героев педагоги и вожатые городского оздоровительного лагеря. Игра проводится в виде путешествия по экологической тропе. Перед игрой на линейке командиры отрядов получают маршрутный лист с очередностью посещения станций. За правильные ответы ребята получают баллы. Нахождение на каждой станции ограничено (7 минут). По итогам игры детям вручаются грамоты.

Цель игры:

- повышения уровня экологических знаний младших школьников;
- воспитание любви к природе, Родине, развитие наблюдательности, внимания.

Оформление и оборудование: костюмы сказочных героев, гербарии растений, рисунки и муляжи грибов, пластиковые бутылки для поделок, нитки, табло с птицами, карточки с заданиями, таблички с названием станций.

Ребятам предлагается к игре подготовить домашнее задание:

- подготовить небольшое сообщение об удивительных фактах из жизни животных, начиная со слов “А знаете ли вы, что...” и красочно его оформить;
- собрать пословицы и поговорки о птицах;
- вспомнить песни о животных, растениях.

Ход игры.

Ведущий. – Кто стоит у нас на старте?

Идет переключка команд – участниц (название команды и девиз).

Слово ведущего.

Что такое “Экология” и почему это слово столь актуально в наше время, думаю, объяснять не надо, все мы обязаны своей жизнью нашей планете – прекрасной Земле, стонущей от боли, взывающей о помощи. Сегодня каждый человек должен знать, чем мы обязаны растениям и

животными и как сохранить всё живое на Земле. Сегодня вы, путешествуя по станциям, сможете проверить свою эрудицию в этой области знаний.

Командам вручаются маршрутные листы.

1. Станция “Зеленая дубрава”.

На этой станции ребят встречает Лесовичок.

Лесовичок. Лесной воздух отличается чистотой и содержит вещества, которые вырабатывает все растения. Поэтому подышать чистым лесным воздухом, полезно для здоровья.

Истари говорится, лес кормилец

Он и оденет, и согреет,

Он и кров даст, и прохладу в зной,

Он и от врага защитит.

Недаром так и почитают лес.

А вы любите лес? Знаете его?

Сейчас мы проверим.

Задание №1

1.Какие деревья и кустарники вы знаете? Определение деревьев и кустарников по гербариям (береза, липа, тополь, осина, сосна, дуб, рябина, шиповник, сирень, черемуха)

2.Разделите деревья на две группы: хвойные и лиственные породы. Назовите их. (сосна, ель, лиственница, можжевельник, береза, липа, тополь, осина, сосна, дуб, рябина, шиповник, сирень, черемуха)

Задание №2

Оправляясь в лес, вы должны знать, что рядом с нами растения, которые смогут помочь при различных расстройствах организма. Какие лекарственные растения вы знаете?

Найдите среди травянистых растений одно лекарственное.

Найдите среди травянистых растений – лекарственные, расскажите о лекарственных свойствах одного из них. Где оно растет, можно ли его встретить в походе?

Рассказ Лесовичка о лекарственных растениях. (Лопух, ромашка, подорожник).

(Например: народные средства для лечения ожогов. Лопух большой. Растет на пустырях, огородах, в лесу. Хорошее обезболивающее и противовоспалительное средство. Предварительно вымытые и освобожденные от капелек воды свежие листья блестящей стороной прикладывают на ожоговую поверхность. В первые сутки листья меняют каждые 2 часа.)

2 станция “Лесное болото”(Ребят встречает Кикимора болотная)

Конкурс “Жалоба”

Жалоба 1

Ведущий предлагает вытянуть одну из карточек с текстом “жалобы” животного и определить, о ком идет речь, и какую пользу оно приносит.

Сама знаю, что не красавица. Покажись я, многие шарахаются в сторону, а то ещё и камнем бросят или ногой пнут. А за что? Придумали ведь, что от меня на руках бородавки бывают. Чушь какая-то. Не всем же быть красавицами!

А польза от меня людям большая.

Ответ: Жаба. Одна жаба сохраняет от гусениц и червей целый огород. Если в доме завелись тараканы, принеси жабу – и они исчезнут.

Жалоба 2

На земном шаре нет, пожалуй, такого существа, о котором рассказывали бы столько легенд и небылиц, как о нас. Не нравится, что темноту мы любим, что на обычных птиц и зверей не похожи. Но мы, же друзья человека, а не враги. Что же нам делать? Ведь такими мы уродились. Любим висеть головой вниз. А обижают нас незаслуженно.

Ответ: летучая мышь. Она охотится только ночью, но польза от неё огромна

Ответ: летучая мышь. Она охотится только ночью, но польза от нее огромная. Она уничтожает насекомых.

Кикимора: А о каких животных вы хотели бы нам рассказать? Учащиеся рассказывают о животных что-то необычное начиная со слов “А знаете ли вы, что...”

Рассказ ведущие помещают на ватман, предназначенный для выпуска газеты

“Удивительные факты из жизни животных”

3 станция “Привал”(детей встречает Незнайка)

Незнайка. Какое же путешествие без привала. А какой же привал без костра и песен. Но рано или поздно надо уходить. Когда туристы снимутся с ночлега, нужно все вокруг себя убрать.

Посмотрим, знаете ли вы как надо себя вести на природе?

Задание группе предлагаются ситуации

1). Вы всем отрядом пришли в лес. Там вы жгли костер, пекли картошку, ели конфеты, пили лимонад и варили суп из консервов.

Прежде чем уйти домой, вы...

А) сложили бумажки, бутылки и банки аккуратно под кустик;

Б) все бросили в костер;

В) бумагу сожгли, а железные банки и стеклянные бутылки взяли домой.

Г) Почему ? (дополнительный балл)

2) Что вы сделаете с недогоревшим костром?

А) сложили все оставшиеся дрова в костер, чтобы не пропадали и ушли;

Б) залили костер водой или засыпали землей;

В) разбросали недогоревшие головешки по поляне;

Г) Почему? (дополнительный балл)

3) Вы приглашены на день рождения, ваша подруга очень любит ландыши.

Что вы подарите любимой подруге?

А) искусно сделанный пластмассовый букетик;

Б) несколько благоухающих цветов;

В) огромный букет этих нежных цветов;

4) Птенец выпал из гнезда, как вы поступите?

А) оставите на том же месте, даже не прикоснувшись к нему.

Б) положите птенца в гнездо.

В) возьмете домой, и будете за ним ухаживать.

Г) Почему? (дополнительный балл).

Нам прислал письмо ученик младшего класса. В воскресенье он с одноклассниками ходил в лес. Сейчас вы прочитайте, что он написал, и отметьте те нарушения и ошибки, которые школьники, по вашему мнению, допустили. За каждую верно подмеченную ошибку – 1 балл.

Письмо ученика

Веселой музыкой мы оповестили лес – мы прибыли. Дни стояли жаркие, сухие, но в лесу жара не так ощущалась. Знакомая дорожка привела нас к березовой роще. По дороге нам часто попадались грибы – белые, подберезовики, сыроежки. Кто срезал упругие ножки грибов, кто выкручивал их, а кто вырывал. Все грибы, которые мы не знали, сбивали палками.

Привал. Быстро наломали веток и разожгли костер. Заварили в котелке чай, перекусили и пошли дальше. Перед уходом Петя выбросил банки и полиэтиленовые мешки, сказав: “Все равно микробы их разрушат”. Горящие угли костра подмигивали нам на прощание. В кустах мы нашли гнездо какой-то птицы. Поддержали теплые голубоватые яйца и положили их обратно. Солнце все выше поднималось над горизонтом. Становилось все жарче. На лесной опушке мы нашли маленького ежика. Решив, что мать его бросила, взяли с собой – в школе пригодится. Мы уже порядочно устали. В лесу довольно много муравейников. Петя решил нам показать, как добывают муравьиную кислоту. Он настругал палочек и начал ими протыкать весь муравейник. Через несколько минут мы уже с удовольствием обсасывали муравьиные палочки.

Постепенно начали набегать тучи, стало темнеть, засверкали молнии, загремел гром. Пошел довольно сильный дождь. Но нам было уже не

страшно – мы успели добежать до одиноко стоящего дерева и спрятаться под ним.

С охапками луговых и лесных цветов мы пошли к станции. Через час поезд уже подходил к окраинам города. Весело прошел день!

4. Станция “Песенная” (детей встречает Василиса прекрасная)

Василиса. Композиторы и поэты часто в своем творчестве обращались к тем или иным растениям, воспевая их красоту, прелесть ароматов. Есть песни, в которых упоминаются птицы, звери. Вспомните песни, где есть слова с названием птиц, растений, животных.

(Дети поют песни)

5. Станция “ Избушка на курьих ножках” (ребят встречает попугай) (табло с рисунками птиц)

Вопрос для разминки.

Когда температура тела воробья ниже летом или зимой?

Отгадайте, о какой птице идет речь?

1) Какая птица может летать хвостом вперед? Опыляет растения? (колибри)

2) Какая птица в мире самая большая? (страус)

3) У какой птицы самый длинный язык (дятел)

4) Днем слепа, ночью зряча, мышей ловит, а не кот. (Сова)

5) Каждый год я к вам лечу

Зимовать у вас хочу

И ещё красней зимой

Ярко-красный галстук мой (снегирь)

6) Встали братья на ходули,

Ищут корма по пути.

На беду ли, на ходу ли

Им с ходулей не сойти (журавли)

7) Спереди шильце,

Сзади – вильце,

Сверху – синее суконце,
Снизу белое полотенце. (Ласточка)

8) Днем спит, ночью летает, прохожих пугает (филин)

9) Это старый наш знакомый.
Он живет на крыше дома-
Длинноногий, длинноносый,
Длинношей, безголосый
Он летает на охоту
За лягушками в болото. (аист)

10) Тащит в дупла лип упорно
Желуди, орехи, зерна,
Как заправский кладовщик
Бойкий ямщик (поползень)

11) Не страшны ему метели,
Гнезда вьет зимой на ели,
Крик его отрывист, прост,
Кривоносый красный ... (клест)

Конкурс пословиц и поговорок о птицах (домашнее задание)

6 станция “Остров пиратов” (ребят встречает пират)

Пират:

Я пират не морской

Я пират лесной.

В плен возьму

И грибами накормлю.

Пират: Кто из вас любит грибы есть? А собирать вы их любите? А отличить съедобный гриб от несъедобного гриба сумеете? Сейчас я проверю.

Загадываются загадки:

1. Стоит под пнём Николка
В белой рубашонке,
В коричневой шапчонке (белый)

2. Тоненькая ножка
С белой оборочкой
В беленьком чулочке.
Он под красным зонтиком
В беленьком горошке.(мухомор)

Задание № 1.

– Соберите мне съедобные грибы в одну корзину, а несъедобные в другую.
(Учащиеся отбирают из предложенных картинок и муляжей съедобные грибы от несъедобных)

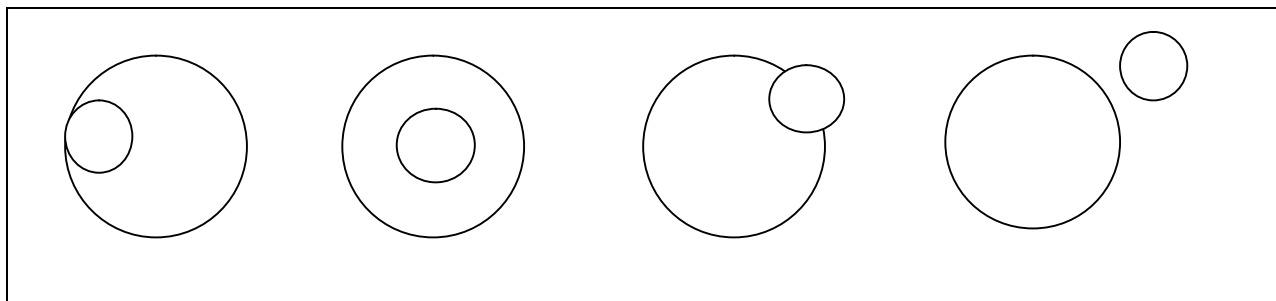
Задание № 2

– Какие правила сбора грибов вы знаете? Расскажите. (Учащиеся отвечают)

Пират: А я вам подскажу способ, при котором можно избежать отравления грибами. При варке грибов в кастрюлю надо положить головку репчатого лука. Если лук посинеет, значит в кастрюле ядовитый гриб. Такие грибы есть нельзя! Подведение итогов и награждение участников после подсчета баллов по маршрутным листам.

Методика «Я в круге».

Эта методика позволяет отследить эффективность вхождения детей в микросоциум, степень принятия ими норм и правил лагеря.



Каждому ребенку выдается лист бумаги и карандаш. Предлагается нарисовать окружность. Проводится ассоциативная параллель: окружность – это отряд; соответственно, поставь точку, где ТЫ.

При этом дети не должны совещаться, задания выполняют самостоятельно.

Для подведения результатов все рисунки детей собираются и делятся на четыре группы по расположению точки. Результаты подсчитываются.

Анкета детей.

Какие отношения между ребятами в вашем отряде?

- доброжелательные, дружные;
- напряженные, бывают ссоры;
- враждебные, агрессивные.

2. Какую экскурсию ты хотел бы посетить?

3. Хочешь ли ты принимать участие в делах отряда и лагеря?

- да, всегда;
- иногда;
- нет, не хочу;
- другое.

4. Какой фильм или спектакль хочешь посмотреть?

5. Мероприятия, какой направленности тебе больше нравятся?

- спортивные;
- творческие;
- экологические.

Анкета для детей «Как мы жили».

(Проводится в конце смены).

Дорогой друг! Подошла к концу смена городского оздоровительного лагеря. Чем она запомнилась тебе, как ты чувствовал себя в нашем лагере, в коллективе ребят? Это вопросы, ответив на которые, ты сможешь помочь нам сделать так, чтобы в следующий раз (когда ты будешь отдыхать с нами) ты смог себя чувствовать более комфортно.

Фамилия, имя _____

Возраст (сколько лет) _____

Отряд № _____

Понравилось ли тебе отдыхать в нашем лагере? _____

Кем ты чаще всего был в течение смены (выбери один вариант ответа)?

- организатором;
- активным участником;
- генератором идей (предлагал новые идеи).

Комплекс мероприятий по повышению уровня экологических знаний и экологической культуры у младших школьников в городском оздоровительном лагере.

№ п/п	Дата	Наименование мероприятия	Цели и задачи	Методы и приемы
1	1 день	День знакомств.	Формирование отрядов. Познакомить детей с законами и правилами городского оздоровительного лагеря	Беседа, проведение инструктажа по Т.Б.
2	2 день	Экологическая экскурсия «За околицу»	Развивать в детях умение видеть изменения, произошедшие в живой природе летом. Воспитывать в детях умение логически мыслить. Совершенствовать экологические знания	Беседа, наблюдение.
3	3 день	Поход на берег озера Исеть «Исеть – одно из озер Свердловской области».	Формировать навыки экологически правильного и безопасного поведения во время пребывания на водоёмах. Способствовать умению любоваться красотой рек, озёр; понимать необходимость бережного отношения к ним	Беседа, наблюдение.
4	4 день	Экскурсия в городской музей.	Учить детей оценивать свои поступки и поступки других детей. Воспитывать бережное отношение ко всему, что находится вокруг.	Рассказ, игра, наглядные материалы.
5	5 день	Поход в городскую библиотеку «Удивительные экологические сказки».	Развивать обобщённое представление детей о природе. Воспитывать любознательность, бережное и заботливое отношение к природе через книги и сказки.	Беседа художественное слово.

6	6 день	Пушкинский день. «Роль природных явлений в творчестве поэта».	Познакомить детей с творчеством поэта, рассказать какую роль в творчестве поэта играла природа и природные явления.	Иллюстрации, беседа, художественное слово.
7	7 день	Поход в городской парк «Зеленая аптека».	Познакомить детей с лекарственными растениями, Познакомить с правилами поведения в парке, лесу.	Рассказ, рассматривание растений.
8	8 день	Экологическая игра - викторина «Через книгу – к добру и свету».	Познакомить детей с литературой о природе, о животных.	Игра
9	9 день	Конкурс поделок из природного материала.	Учить детей создавать красивое самим и видеть красоту в природе.	Конкурс, выставка
10	10 день	Конкурс рисунков на асфальте «Родные просторы»	Научить передавать свои мысли и представления через рисунок.	Конкурс.
11	11 день	Концертная программа «Русь, Россия Родина моя!». Тема - экология страны	Воспитывать любовь к Родине и бережное отношение к природным ресурсам страны.	Концерт.
12	12 день	Поход в городской парк.	Учить детей различать деревья по листьям. Рассказать о приспособляемости растений к сезонным изменениям природы	Наблюдение, беседа
13	13 день	Игра «Экологическая тропа».	Повысить уровень экологических знаний.	Игра.
14	14 день	Конкурсная программа «Мистер и Миссис лето».	Развивать эстетическое восприятие мира. Повысить уровень экологической культуры.	Конкурсы, игра фотографирование
15	15 день	Игра «Снаряжение туриста»	Умение правильно собрать туристические принадлежности для похода в лес.	Игра
16	16 день	Веселые старты на природе	Привитие потребности к здоровому образу жизни.	Эстафета, игра.

17	17 день	Поход в городскую библиотеку «Книги о здоровье».	Расширять представление детей об овощах и фруктах. Дать представление о пользе природных витаминов	Рассматривание иллюстраций, натуральных овощей и фруктов,
18	18.день	Праздничное закрытие смены. Подведение итогов смены. Анкетирование «как мы жили в лагере».	Выявление комфортности пребывания детей в городском оздоровительном лагере.	Анкетирование.

**План работы на 1 смену городского оздоровительного лагеря с
экологической направленностью.**

День первый	Линейка. Зарядка. Проведение инструктажа по ТБ и правилам пожарной безопасности. Праздник «День знакомств». Открытие смены. Линейка.
День второй	Линейка. Зарядка. Диагностика здоровья (вес, рост детей в начале смены) ТБ на экскурсии. Экологическая экскурсия «За околицу» Спортивный час Линейка.
День третий	Линейка. Зарядка. Веселые старты. Поход на берег озера Исеть « Исеть – одно из озер Свердловской области». Диагностика «Я в круге». Линейка.
День четвертый	Линейка. Зарядка. Спортивные игры. Экскурсия в городской музей. Анкетирование (диагностика) детей. Линейка.
День пятый	Линейка. Зарядка. Подвижные игры на воздухе. Поход в городскую библиотеку «Удивительные экологические сказки». Настольные игры. Линейка.
День шестой	Линейка. Зарядка. Спортивный час. Пушкинский день России «Роль природных явлений в творчестве поэта». Линейка.
День седьмой	Линейка. Зарядка. Веселые старты. Поход в городской парк «Зеленая аптека». Беседа о лекарственных травах. Линейка.
День восьмой	Линейка. Зарядка. Спортивный час. Экологическая игра - викторина «Через книгу – к добру и свету». Мероприятие в ДК «Энергетик».

	Линейка.
День девятый	Линейка. Зарядка. Спортивная эстафета. Беседа медицинского работника «Чем опасны клещи?». Конкурс поделок из природного материала. Линейка.
День десятый	Линейка. Зарядка. Спортивный час. Конкурс рисунков на асфальте «Родные просторы»
День одиннадцатый	Линейка. Зарядка. Спортивный час. Торжественное мероприятие «Русь, Россия Родина моя!»
День двенадцатый	Линейка. Зарядка. Спортивный час. Поход в городской парк. Работа «Творческой мастерской». Линейка.
День тринадцатый	Линейка. Зарядка. Игра «Экологическая тропа». Линейка.
День четырнадцатый	Линейка. Зарядка. Веселые старты. Конкурсная программа «Мистер и Миссис лето» Линейка.
День пятнадцатый	Линейка. Зарядка. Спортивный час. Практические занятия. Игра «Снаряжение туриста». Познавательный турнир «Знатоки дорожной азбуки» Линейка.
День шестнадцатый	Линейка. Зарядка. Веселые старты на природе. Беседа «Земляки в годы войны». Линейка.
День семнадцатый	Линейка. Зарядка. Поход в городскую библиотеку «Книги о здоровье». Беседа «Качество продуктов, которые мы потребляем». Диагностика «Я в круге». Линейка.
День восемнадцатый	Линейка. Зарядка. Анкетирование «Как мы жили в лагере». Праздничное закрытие смены. Подведение итогов работы лагеря.