

УДК 37.015.32  
ББК Ю969-6

ГРНТИ 15.21.51, 15.81.21

Код ВАК 19.00.01

## **Карапетын Лариса Владимировна,**

кандидат психологических наук, доцент, доцент кафедры общей и социальной психологии, департамент психологии, Уральский федеральный университет им. первого президента России Б. Н. Ельцина; 620075, г. Екатеринбург, пр-т Ленина, 51; e-mail: karapetyanl@mail.ru.

## **Глотова Галина Анатольевна,**

доктор психологических наук, профессор, ведущий научный сотрудник Лаборатории педагогической психологии, профессор кафедры психологического образования и педагогики факультета психологии, Московский государственный университет им. М. В. Ломоносова; 125009, г. Москва, ул. Моховая, 11, стр. 9; e-mail: galina.glotova1@mail.ru.

### **ОСОБЕННОСТИ ЭМОЦИОНАЛЬНО-ЛИЧНОСТНОГО БЛАГОПОЛУЧИЯ ПЕДАГОГОВ**

**КЛЮЧЕВЫЕ СЛОВА:** эмоционально-личностное благополучие; эмоциональные состояния; педагогическая психология; социально-демографические факторы; профессиональное выгорание; атрибутивный стиль; педагоги.

**АННОТАЦИЯ.** В статье обосновывается необходимость исследования такого состояния педагога, как его эмоционально-личностное благополучие. Под эмоционально-личностным благополучием авторы статьи понимают актуальное целостное экзистенциальное переживание состояния гармонии между внутренним и внешним миром, возникающее в процессе жизни, деятельности и общения человека. Эмоционально-личностное благополучие предлагается изучать при помощи авторской методики СЭЛБ («Самооценка эмоционально-личностного благополучия»). В качестве психологических предикторов эмоционально-личностного благополучия / неблагополучия в данной статье анализируются адаптационные возможности, профессиональное выгорание и атрибутивный стиль. Рассмотрение в качестве предикторов эмоционально-личностного благополучия педагогов социально-демографических характеристик, таких как пол, возраст и образование, показало, что женщины-педагоги достоверно выше, по сравнению с представителями этой профессии мужского пола, оценивают свое эмоционально-личностное благополучие. Выявлена тенденция к снижению эмоционально-личностного благополучия педагогов с возрастом. Эмоционально-личностное благополучие молодыми педагогами (до 30 лет) оценивается более позитивно по сравнению с респондентами более старших возрастных групп. Еще одним социально-демографическим предиктором эмоционально-личностного благополучия является образование: более высоко его параметры оценивают педагоги с незаконченным высшим и высшим образованием. Установлена взаимосвязь эмоционально-личностного благополучия педагогов с их адаптационными возможностями. Выявленные взаимосвязи параметров профессионального выгорания педагогов с показателями методики СЭЛБ свидетельствуют о том, что оно является значимым предиктором эмоционально-личностного неблагополучия. Взаимосвязь эмоционально-личностного благополучия с оптимистическим или пессимистическим стилем атрибуции требует дополнительного исследования.

## **Karapetyan Larisa Vladimirovna,**

Candidate of Psychology, Associate Professor, Department of General and Social Psychology, Faculty of Psychology, Ural Federal University named after the first President of Russia B. N. Yeltsin, Ekaterinburg, Russia.

## **Glotova Galina Anatolevna,**

Doctor of Psychology, Professor, Chief Research Officer of Laboratory of Educational Psychology, Professor, Department of Psychological Education and Pedagogy, Faculty of Psychology, Lomonosov Moscow State University, Moscow, Russia.

### **PECULIARITIES OF EMOTIONAL AND PERSONAL WELL-BEING OF TEACHERS**

**KEYWORDS:** emotional and personal well-being; emotional state; pedagogical psychology; educational psychology; socio-demographic factors; professional burnout, attributive style; teachers.

**ABSTRACT.** The article substantiates the need to study emotional and personal well-being of a teacher. Under the emotional and personal well-being, the authors understand the current holistic existential experience of the state of harmony between the inner and outer worlds, arising in the process of life, activity and communication of a person. Emotional and personal well-being is proposed to be studied using the author's technique SELB (self-assessment of emotional and personal well-being). Among the psychological predictors of emotional and personal well-being/ill-being we find adaptive capabilities, professional burnout and attributive style. Socio-demographic characteristics, considered as predictors of emotional and personal well-being of teachers, such as gender, age and education, showed that female-teachers evaluate their emotional and personal well-being significantly higher, compared to the male-teachers. There is a tendency of decrease of emotional and personal well-being of teachers with age. Emotional and personal well-being of young teachers (under 30 years old) appeared to be more positive, compared to those of older age groups. Another socio-demographic predictor of emotional and personal well-being is education: teachers with incomplete higher education and complete higher education evaluate their emotional and personal well-being higher. The interrelation of emotional and personal well-being of teachers with their adaptive capabilities is established. The revealed interrelations of parameters of professional burnout of

teachers with indicators of the technique of SELB testify that it is the significant predictor of emotional and personal trouble. The relationship between emotional and personal well-being with an optimistic or pessimistic style of attribution requires further investigation.

**Введение. Педагогическая деятельность** – это особый вид профессиональной деятельности, направленный на обеспечение культурного и производственного потенциала нашей страны. При этом ведущая роль принадлежит педагогу как фасилитатору образовательного процесса, транслятору определенного мировосприятия и мироотношения. Изменения, происходящие в системе образования в настоящее время, предъявляют особые требования не только к нравственным, моральным качествам членов педагогических коллективов, уровню их культуры и компетентности, но и к психологическим характеристикам. Умение управлять собственными негативными эмоциями и состояниями, стрессоустойчивость, владение приемами и способами психической саморегуляции, позитивный стиль мышления и другие психологические качества являются важными компонентами профессионального успеха и факторами внутреннего благополучия. Тогда как дефицит, несформированность профессионально значимых качеств снижает эффективность обучения, воспитания, развития обучающихся, повышает конфликтность во взаимоотношениях с коллегами и другими участниками образовательного процесса, приводит к возникновению и закреплению в структуре характера преподавателя деструктивных личностных черт, повышает внутреннее неблагополучие педагога. В связи с вышесказанным изучение внутреннего благополучия / неблагополучия и его психологических предикторов у педагогов представляется нам актуальным и значимым.

В психологии выделяют различные виды внутреннего благополучия. При этом в западной психологии исследуются в основном два вида благополучия: субъективное [14; 15; 16; 19 и др.] и психологическое [17; 18 и др.], тогда как в отечественной психологии типология более обширна и изучаются «личностное благополучие» [1], «профессиональное благополучие» [3], «психологическое благополучие» [7; 9], «субъективное благополучие» [6; 13], «эмоциональное благополучие» [5], «психоэмоциональное благополучие» [12] «гедонистическое и эвдемонистическое благополучие» [2]. Несмотря на такое разнообразие подходов к теоретическому осмыслению и практическому изучению благополучия в отечественной науке, исследуемые феномены так

или иначе тяготеют к двум устоявшимся зарубежным направлениям: субъективному (подразумевающему связь внутреннего благополучия с эмоциональной сферой человека) и психологическому (касающемуся реализации личностного потенциала в социуме) благополучию.

Нами предлагается понятие «*эмоционально-личностное благополучие*», позволяющее совместить в единой концепции представления о субъективном и психологическом благополучии. Под эмоционально-личностным благополучием понимается целостное экзистенциальное переживание состояния гармонии между внутренним и внешним миром [8, с. 102]. В качестве предикторов эмоционально-личностного благополучия/неблагополучия педагогов в данной статье нами рассматриваются социально-демографические факторы (пол, возраст, образование) и психологические характеристики (адаптационные возможности, наличие проявлений профессионального выгорания и стиль атрибуции).

*Цель* данной работы – выявление социально-демографических и психологических предикторов эмоционально-личностного благополучия педагогов.

*Методы исследования.* Для исследования эмоционально-личностного благополучия нами была создана исследовательская методика СЭЛБ «Самооценка эмоционально-личностного благополучия» [8, с. 106]. Респонденты заполняли бланк с девятью моно-шкалами: «счастливый», «успешный», «пессимист», «везучий», «компетентный», «несчастливый», «оптимист», «надежный», «завистливый», оценивая себя в настоящий момент по каждой из девяти моно-шкал по семибальной системе от 1 («совершенно точно, нет») до 7 («совершенно точно, да»). Далее вычислялись суммарные показатели: показатель эмоционального благополучия А («счастливый», «везучий», «оптимист»), показатель личностного благополучия В («успешный», «компетентный», «надежный»), (А+В) – суммарный показатель «эмоционального» и «личностного» благополучия; показатель неблагополучия С («пессимист», «несчастливый», «надежный») и общий индекс эмоционально-личностного благополучия (А+В-С).

Для изучения психологических коррелятов эмоционально-личностного благополучия/неблагополучия использовались методики «Социально-психологическая адаптация» (СПА) К. Роджерса и Р. Даймонд

[10], «Профессиональное выгорание» (ПВ) К. Маслач [4], «Опросник атрибутивного стиля» (ОАС) М. Селигмана [11].

**Выборка исследования.** Выборка педагогов составила 221 человек, из них 50 человек – педагоги дошкольных образовательных учреждений, 39 человек – учителя школ, 132 человека относятся к профессорско-преподавательскому составу высших учебных заведений г. Екатеринбурга. Из общего количества педагогов участники исследования стали 40 мужчин (18,1%) и 181 женщина (81,9%). В выборку вошли педагоги разных возрастных групп: большинство педагогов (47,06%) находятся в возрастной группе от 30 до 50 лет (средний возраст), треть респондентов (32,13%) из числа педагогов принадлежит к возрастной категории «молодежь» (от 18 до 30 лет), меньше всего в выборке педагогов (20,81%) представлен возрастной сегмент «старше 50 лет» (зре-

лый возраст). Участники исследования различались и уровнем образования, так, 4,52% педагогов имели среднее образование (воспитатели ДОУ), 12,22% – среднее профессиональное, 1,81% – незаконченное высшее и преобладающее большинство (81,45%) – высшее образование.

**Обработка.** При обработке полученных данных применялись двухшаговый кластерный анализ, непараметрические критерии различий Колмогорова–Смирнова и Манна-Уитни, критерий  $\phi^*$  – угловое преобразование Фишера, непараметрический коэффициент корреляции Спирмена.

**Результаты исследования.**

Результаты, полученные по методике СЭЛБ, показали наличие различий в выраженности параметров эмоционально-личностного благополучия у мужчин и женщин, занимающихся педагогической деятельностью (таблица 1).

Таблица 1

**Достоверность различий (критерий Колмогорова-Смирнова) в выраженности параметров методики СЭЛБ между педагогами женского и мужского пола**

	Женщины	Мужчины	p
Везучий	4,45	5,08	,019
Надёжный	5,79	4,75	,005
Несчастливый	1,71	2,48	,009
B	15,91	14,96	,010
C	5,49	6,90	,002
Индекс СЭЛБ	25,44	23,28	,013

Анализируя полученные данные, можно сказать, что женщины-педагоги в целом (значения параметра B и индекса СЭЛБ) оценивают себя как достоверно более благополучных в эмоционально-личностном плане, по сравнению с мужчинами, и примечательно, что при этом они достоверно выше оценивают свою надежность. Мужчины же достоверно выше оценивают себя как везучих, но при этом несчастливых. Суммарный показатель негативных моно-шкал (C), свидетельствующий о выраженности эмоционально-личностного неблагополучия, достоверно выше в мужской части выборки.

Рассмотрим особенности самооценивания эмоционально-личностного благополучия педагогов в разных возрастных группах. В молодом возрасте, по сравнению со средним, достоверно выше выражены средние значения суммарного показателя эмоционального компонента благополучия (A) ( $p=0,04$ ). Сравнение эмоционально-личностного благополучия группы среднего возраста с эмоционально-личностным бла-

гополучием группы зрелого возраста показало, что достоверно более высоко как несчастливых оценивают себя представители более старшего поколения ( $p=0,04$ ). Обнаружены различия между крайними группами – молодого и зрелого возраста. Респонденты молодого возраста оценивают себя как значимо более везучих ( $p=0,00$ ), у них более ярко выражен эмоциональный компонент благополучия (A) ( $p=0,00$ ) и достоверно выше суммарный показатель позитивных параметров (A+B) ( $p=0,04$ ).

Если же рассмотреть внутреннюю согласованность позитивных моно-шкал в разных возрастных группах, то на рисунке 1 отчетливо видно, что в молодом возрасте картина более плавная, гармоничная, а в зрелом возрасте одни позитивные показатели выражены более ярко, по сравнению с другими.

Обнаружены достоверные различия между педагогами в зависимости от образования. В большей степени различия касаются педагогов со средним и средним

профессиональным, а также со средним профессиональным и высшим образованием. Так, педагоги со средним образованием оценивают себя достоверно ниже, чем педагоги со средним профессиональным образованием по суммарному показателю эмоционального компонента (А) ( $p=0,03$ ), суммарному показателю эмоционального и личностного благополучия (А+В) ( $p=0,03$ ) и индексу эмоционально-личностного благополучия ( $p=0,03$ ). Однако при этом они оценивают себя как достоверно более везучих, чем педагоги со

средним профессиональным образованием ( $p=0,02$ ). Педагоги со средним профессиональным образованием оценивают себя как менее везучих ( $p=0,02$ ), но более надежных ( $p=0,02$ ), чем их коллеги с высшим образованием, при этом у них достоверно ниже суммарный показатель эмоционального компонента (А) ( $p=0,02$ ), суммарный показатель эмоционального и личностного благополучия (А+В) ( $p=0,02$ ), а общий индекс эмоционально-личностного благополучия ниже на уровне статистической тенденции ( $p=0,059$ ).

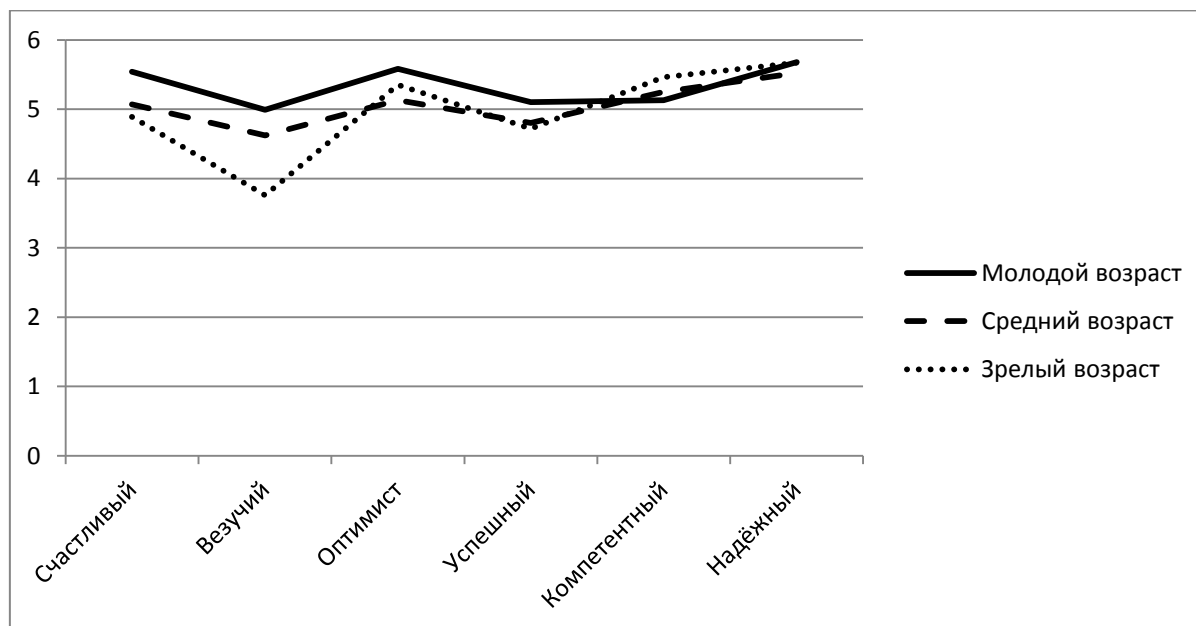


Рис. 1. Выраженность позитивных моно-шкал у педагогов разных возрастных групп

Для выделения групп респондентов, различающихся по особенностям самооценки эмоционально-личностного благополучия, был выполнен двухшаговый кластерный анализ на основе индекса СЭЛБ, в результате которого испытуемые распределились на группы с высоким (47,06%), повышенным (37,10%), сниженным (10,86%) и низким (4,98%) уровнем самооценки эмоционально-личностного благополучия. Таким образом, в выборке педагогов преобладают респонденты с высоким и повышенным уровнем индекса СЭЛБ. Вместе с тем часть педагогов, имея сниженный уровень индекса СЭЛБ, образуют группу риска развития эмоционально-личностного неблагополучия, а другая часть, с низким уровнем индекса СЭЛБ, уже оценивают себя по параметрам методики как неблагополучных.

При делении выборки педагогов на четыре группы по индексу СЭЛБ проявились определенные половые различия. Внутри двух из четырех групп между процентным соотношением женщин и муж-

чин выявленные различия являются достоверными (по критерию  $\phi^*$  – углового преобразования Фишера). В группе с высоким индексом СЭЛБ процент женщин почти в два раза больше, чем в этой же группе мужской выборки (51,38% против 27,50%;  $\phi^*_{эмп.}=2,83 > \phi^*_{крит.}=2,31, p \leq 0,01$ ). В выборке мужчин преобладающей является группа с повышенным индексом СЭЛБ (50% против 34,25%;  $\phi^*_{эмп.}=1,83 > \phi^*_{крит.}=1,64, p \leq 0,05$ ).

Рассмотрим различия по возрасту внутри групп с разным уровнем индекса СЭЛБ (таблица 2).

В молодом возрасте, по сравнению со средним и зрелым возрастом, достоверно меньше педагогов с низким уровнем индекса СЭЛБ, при этом достоверно больше, чем в группе педагогов зрелого возраста лиц с высоким индексом СЭЛБ. Если же сравнивать между собой группы среднего и зрелого возраста, то в среднем возрасте значимо больше педагогов с высоким индексом СЭЛБ и достоверно меньше педагогов с повышенным индексом СЭЛБ.

Таблица 2

**Достоверность различий (по критерию  $\phi^*$  – углового преобразования Фишера) между распределением педагогов разного возраста на группы в соответствии с индексом СЭЛБ**

	Молодой возраст	Средний возраст	Зрелый возраст	Молодой – средний возраст	Молодой – зрелый возраст	Средний – зрелый возраст
Высокий индекс СЭЛБ	52,11%	49,04%	34,78%	0,40	<b>1,86</b>	<b>1,64</b>
Повышенный индекс СЭЛБ	38,03%	30,77%	50,00%	0,99	-1,28	-2,23
Сниженный индекс СЭЛБ	9,86%	12,50%	8,70%	-0,54	0,21	0,70
Низкий индекс СЭЛБ	0,00%**	7,69%	6,52%	-	-	0,26

Примечание 1:  $\phi^*$ крит. =1,64,  $p \leq 0,05$ ;  $\phi^*$ крит. =2,31,  $p \leq 0,01$ ;

Примечание 2: \*\* при %=0,00 значение  $\phi^*$  не рассчитывается.

Перейдем к рассмотрению психологических характеристик, являющихся, по нашей гипотезе, предикторами эмоционально-личностного благополучия. Из 221 респондента из числа педагогов методики СПА заполнил 171 человек. Если проанализировать выраженность исходных показателей методики СПА с точки зрения их соответствия норме (таблица 3), то можно увидеть, что в целом выраженность показателей адаптации педагогов находится в пределах нормативного диапазона (4 из 13 имеют незначительные отклонения), что вполне соответствует требованиям профессии, поскольку специфика профессиональной деятельности требует от

педагога высокого адаптационного потенциала. Однако по ряду параметров значения выходят за границы нормы, а именно: у педагогов выше нормы значения показателя «самопрятие», «принятие других» и «интернальность», а ниже нормы значения по исходному показателю «непрятие себя». Полученные данные свидетельствуют о том, что педагоги достаточно лояльны по отношению к себе, но при этом эмпатичны и терпимы к психологическим особенностям и поведению окружающих, а причины происходящих с ними событий склонны видеть в себе, а не в других людях или внешних обстоятельствах.

Таблица 3

**Выраженность исходных показателей методики СПА у педагогов**

	Педагоги	Значения нормы
Адаптация	135,74	68 – 136
Дезадаптация	80,83	68 – 136
Самопрятие	<b>42,99*</b>	22 – 42
Непрятие себя	<b>13,53</b>	14 – 28
Принятие других	<b>25,87</b>	12 – 24
Непринятие других	16,08	14 – 28
Эмоциональный комфорт	22,83	14 – 28
Эмоциональный дискомфорт	16,22	14 – 28
Интернальность	<b>54,98</b>	26 – 52
Экстернальность	19,06	18 – 36
Доминирование	9,62	6 – 12
Ведомость	18,10	12 – 24
Уход от проблем	13,26	10 – 20

Примечание: \*полужирным шрифтом выделены показатели, выходящие за границы нормы

Анализ корреляционных связей между моно-шкалами методики СЭЛБ и исходными показателями методики СПА на выборке педагогов продемонстрировал, что вне корреляционной структуры остались исходные показатели «интернальность» и «домини-

рование» (таблица 4). Примечательно, что с исходными показателями, образующими суммарный показатель «адаптация» методики СПА, позитивные параметры (А; В; А+В) методики СЭЛБ связаны положительными корреляционными связями, а

негативные (С) – отрицательными, тогда как с исходными показателями СПА, образующими суммарный показатель «деза-

даптация», положительно связаны параметры эмоционально-личностного неблагополучия (С).

**Таблица 4**  
**Корреляционные связи (по Спирмену) суммарных показателей методики СЭЛБ с исходными показателями методики СПА на выборке педагогов (n=171)**

	А	В	А+В	С	А+В-С
Адаптация	,208(**)	,260(***)	,268(***)	-,145	,231(**)
Деадаптация	-,226(**)	-,246(**)	-,261(***)	,291(***)	-,300(***)
Самоприятие	,168(*)	,247(**)	,238(**)	-,155(*)	,211(**)
Неприятие себя	-,286(***)	-,280(***)	-,324(**)	,228(**)	-,320(***)
Принятие других	,229(**)	,158(*)	,229(**)	-,139	,213(**)
Непринятие других	-,156(*)	-,219(**)	-,216(**)	,287(***)	-,243(**)
Эмоциональный комфорт	,094	,086	,087	-,087	,062
Эмоциональный дискомфорт	-,261(**)	-,266(***)	-,294(***)	,301(***)	-,320(***)
Интернальность	,007	,114	,066	,033	,017
Экстернальность	-,185(*)	-,292(***)	-,274(***)	,274(***)	-,302(***)
Доминирование	,060	,024	,033	,028	,017
Ведомость	-,140	-,134	-,136	,138	-,160(*)
Эскапизм	-,169(*)	-,204(**)	-,211(**)	,284(***)	-,267(***)

Примечание: \*\*\* $r=0,25, p \leq 0,001$ ; \*\* $r=0,20, p \leq 0,01$ ; \* $r=0,15, p \leq 0,05$

В целом, полученные данные убедительно доказывают, что существует тесная связь показателей, получаемых по методике СЭЛБ, с показателями, получаемыми с помощью методики СПА, и показатели адаптации воз-

можно рассматривать как предикторы эмоционально-личностного благополучия.

Результаты по методике «Профессиональное выгорание» у представителей педагогического труда представлены в таблице 5.

**Таблица 5**  
**Выраженность компонентов ПВ у педагогов**

	Педагоги (n=221)	Границы среднего уровня
Эмоциональное истощение	19,62	16 – 24
Деперсонализация	9,15	6 – 10
Профессиональные достижения	32,56	36 – 31

Очевидно, что педагоги в умеренной степени испытывают негативные последствия профессиональной деятельности, а также отмечают у себя некоторые признаки профессионального выгорания, такие как эмоциональное истощение и деперсонализация, не выходящие, однако, за границы среднего уровня.

Достаточно сильно связано профессиональное выгорание с параметрами методики СЭЛБ (таблица 6).

Все полученные связи достоверны, причем 31 связь из 42 на уровне  $p \leq 0,001$ . Это позволяет рассматривать эмоциональное истощение и деперсонализацию в качестве предикторов эмоционально-личностного неблагополучия (получены достоверные отрицательные корреляционные связи с позитивными параметрами методики СЭЛБ и положительные – с негативными), а высокую оценку профессиональных достижений оценивать как предиктор эмоционально-личностного благополучия (выявлены достоверные положительные корреля-

ционные связи с позитивными параметрами методики СЭЛБ и отрицательные – с негативными) (таблица 6).

Мы предположили, что атрибутивный стиль также можно рассматривать в качестве предиктора эмоционально-личностного благополучия педагогов (n=50). Однако между параметрами методики СЭЛБ и шкалами методики ОАС получено небольшое количество значимых корреляционных связей. Показатель «счастливый» достоверно отрицательно коррелирует со шкалами «постоянство отношения к неблагоприятным событиям» ( $r=-0,37; p \leq 0,01$ ) и «широта отношения к неблагоприятным событиям» ( $r=-0,40; p \leq 0,01$ ). С этими же шкалами значимо отрицательно коррелирует и общий индекс методики СЭЛБ ( $r=-0,31$  и  $r=-0,28$  соответственно;  $p \leq 0,05$ ). Показатель «несчастливый» значимо положительно связан со шкалами «широта отношения к неблагоприятным событиям» ( $r=0,29; p \leq 0,05$ ) и «персонализация неблагоприятных событий» ( $r=0,30; p \leq 0,05$ ).

Полученные связи говорят о том, что педагог, отличающийся постоянством отношений к неблагоприятным событиям (то есть воспринимающий негативные события как перманентные, тянущиеся непрерывной цепочкой), не только не чувствует себя счастливым, но и в целом не переживает эмоционально-личностного благополучия. Если педагог конкретные единичные нега-

тивные события экстраполирует на другие стороны своей жизнедеятельности, считает их универсальными, это также блокирует его способность быть счастливым, напротив, приводит к ощущению себя несчастливым и препятствует достижению эмоционально-личностного благополучия. Несчастливыми ощущают себя педагоги, которые склонны к самообвинению в случае неудачи.

Таблица 6

**Корреляционные связи показателей методик СЭЛБ и ПВ на выборке педагогов (n=221)**

	Эмоциональное истощение	Деперсонализация	Профессиональные достижения
Счастливый	-,338(***)	-,259(***)	,255(***)
Везучий	-,233(***)	-,241(***)	,263(***)
Оптимист	-,193(**)	-,158(*)	,350(***)
Успешный	-,367(***)	-,291(***)	,399(***)
Компетентный	-,145(*)	-,174(**)	,301(***)
Надежный	-,164(*)	-,202(**)	,310(***)
Пессимист	,240(***)	,184(**)	-,239(***)
Несчастливый	,238(***)	,155(*)	-,181(**)
Завистливый	,221(***)	,141(*)	-,207(**)
А	-,342(***)	-,305(***)	,376(***)
В	-,295(***)	-,284(***)	,421(***)
А+В	-,385(***)	-,355(***)	,451(***)
С	,306(***)	,222(***)	-,290(***)
А+В-С	-,399(***)	-,333(***)	,435(***)

Примечание: \*\*\* $r=0,22$ ,  $p \leq 0,001$ ; \*\* $r=0,18$ ,  $p \leq 0,01$ ; \* $r=0,14$ ,  $p \leq 0,05$

**Заключение.** Таким образом, проведенное исследование позволяет сделать следующие выводы:

1. Женщины-педагоги оценивают свое эмоционально-личностное благополучие выше, чем их коллеги-мужчины.

2. Эмоционально-личностное благополучие педагогов имеет тенденцию с возрастом снижаться. Как наиболее благополучную часть выборки оценивают себя педагоги молодежного возрастного сегмента (до 30 лет).

3. Наиболее высоко свое эмоционально-личностное благополучие оценивают педагоги с высшим образованием.

4. В целом педагоги оценивают свое

эмоционально-личностное благополучие как позитивное, но часть выборки образует группу риска, для которой характерно переживание неблагоприятного благополучия.

5. Способность к адаптации, самопринятие, принятие других, эмоциональный комфорт, интернальность (СПА), признание и высокая оценка собственных профессиональных достижений (ПВ) являются предикторами эмоционально-личностного благополучия.

6. Эмоциональное истощение, деперсонализация (ПВ), постоянство, широта отношения к неблагоприятным событиям и их персонализация (ОАС) относятся к числу предикторов эмоционально-личностного благополучия.

#### ЛИТЕРАТУРА

1. Батулин Н. А., Башкатов С. А., Гафарова Н. В. Теоретическая модель личностного благополучия // Вестник ЮУрГУ. – 2013. – Т. 6. – № 4. – 413 с.
2. Бенко Е. В. Субъективное благополучие человека, переживающего нормативный кризис развития личности : дис. ... канд. психол. наук. – Челябинск, 2017. – 183 с.
3. Березовская Р. А., Рут Е. И. Профессиональное благополучие как ресурс профессионального здоровья // Психология стресса и совладающего поведения: ресурсы, здоровье, развитие : мат-лы IV Междунар. науч. конф. : в 2-х томах. – 2016. – Т. 1. – С. 183–185.
4. Водопьянова Н. Е., Старченкова Е. С. Синдром выгорания: диагностика и профилактика. – 2-е изд. – СПб. : Питер, 2008. – 336 с.
5. Данилова О. Ю. Психологические условия формирования эмоционального благополучия личности : дис. ... канд. психол. наук. – Новосибирск, 2007. – 279 с.
6. Донцов А. И., Перельгина Е. Б., Рикель А. М. Объективное и субъективное благополучие: два под-

хода к исследуемой проблеме // Вопросы психологии. – 2016. – № 5. – С. 3–14.

7. Зотова О. Ю. Психологическое благополучие личности : монография. – Екатеринбург : Гуманитар. ун-т, 2017. – 312 с.

8. Карапетян Л. В., Глотова Г. А. Эмоционально-личностное благополучие. – Екатеринбург : Изд-во Урал. ин-та ГПС МЧС России, 2017. – 211 с.

9. Минюрова С. А., Заусенко И. В. Личностные детерминанты психологического благополучия педагога // Педагогическое образование в России. – 2013. – № 1. – С. 94–101.

10. Осницкий А. К. Определение характеристик социальной адаптации // Психология и школа. – 2004. – № 1. – С. 43–56.

11. Перунов Ю. Е. Исследование психометрических свойств опросника стиля атрибуции (SASQ) : ВКР маг. психол. – Екатеринбург, 2006. – 187 с.

12. Подольский А. И., Карабанова О. А., Идобаева О. А., Хейманс П. Психоэмоциональное благополучие современных подростков: опыт международного исследования // Вестник Московского университета. Серия 14 : Психология. – 2011. – № 2. – С. 9–20.

13. Шамионов Р. М. Субъективное благополучие личности: психологическая картина и факторы. – Саратов : Научная книга, 2008. – 268 с.

14. Bradburn N. M. The structure of psychological well-being. – Chicago : Aldine Publishing Co, 1969. – 318 p.

15. Diener E. The subjective experience of emotional well-being / E. Diener., R. J. Larsen in M. Lewis & J. M. Haviland (Eds) // Handbook of emotions. – New York : Guilford Press, 1993. – P. 405–415.

16. Headey B., Kelley J., Wearing A. Dimensions of mental health: Life satisfaction, positive affect, anxiety and depression // Social Indicators Research. – 1993. – № 29. – P. 63–82.

17. Ruff C. D., Keyes C. L. M The structure of psychological well-being revisited // Journal of Personality and Social Psychology. – 1995. – № 69 (4) – P. 719–727.

18. Ryan R. M., Huta V., Deci E. L. Living well: A self-determination theory of Eudaimonia // Journal of Happiness Studies. – 2006. – № 9. – P. 139–170.

19. Sauer W. J., Worland R., Mangen D. A., Peterson W. A. (eds.) Morale and Life Satisfaction // Research Instruments in Social Gerontology. Clinical and Social Psychology, University of Minnesota Press, Minneapolis. – 1982. – Vol. 1 – P. 195–240.

#### REFERENCES

1. Baturin N. A., Bashchkatov S. A., Gafarova N. V. Teoreticheskaya model' lichnostnogo blagopoluchiya // Vestnik YuUrGU. – 2013. – Т. 6. – № 4. – 413 s.

2. Benko E. V. Sub"ektivnoe blagopoluchie cheloveka, perezhivayushchego normativnyy krizis razvitiya lichnosti : dis. ... kand. psikh. nauk. – Chelyabinsk, 2017. – 183 s.

3. Berezovskaya R. A., Rut E. I. Professional'noe blagopoluchie kak resurs professional'nogo zdorov'ya // Psikhologiya stressa i sovladayushchego povedeniya: resursy, zdorov'e, razvitie : mat-ly IV Mezhdunar. nauch. konf. : v 2-kh tomakh. – 2016. – Т. 1. – S. 183–185.

4. Vodop'yanova N. E., Starchenkova E. S. Sindrom vygoraniya: diagnostika i profilaktika. – 2-e izd. – SPb. : Piter, 2008. – 336 s.

5. Danilova O. Yu. Psikhologicheskie usloviya formirovaniya emotsional'nogo blagopoluchiya lichnosti : dis. ... kand. psikh. nauk. – Novosibirsk, 2007. – 279 s.

6. Dontsov A. I., Pereygina E. B., Rikel' A. M. Ob"ektivnoe i sub"ektivnoe blagopoluchie: dva podkhoda k issleduemoj probleme // Voprosy psikhologii. – 2016. – № 5. – С. 3–14.

7. Zotova O. Yu. Psikhologicheskoe blagopoluchie lichnosti : monografiya. – Ekaterinburg : Gumanitar. un-t, 2017. – 312 s.

8. Karapetyan L. V., Glotova G. A. Emotsional'no-lichnostnoe blagopoluchie. – Ekaterinburg : Izd-vo Ural. in-ta GPS MChS Rossii, 2017. – 211 с.

9. Minyurova S. A., Zausenko I. V. Lichnostnye determinanty psikhologicheskogo blagopoluchiya pedagoga // Pedagogicheskoe obrazovanie v Rossii. – 2013. – № 1. – С. 94–101.

10. Osnitskiy A. K. Opredelenie kharakteristik sotsial'noy adaptatsii // Psikhologiya i shkola. – 2004. – № 1. – С. 43–56.

11. Perunov Yu. E. Issledovanie psikhometricheskikh svoystv oprosnika stilya atributsii (SASQ) : VKR mag. psikh. – Ekaterinburg, 2006. – 187 s.

12. Podol'skiy A. I., Karabanova O. A., Idobaeva O. A., Kheyman P. Psikhoeemotsional'noe blagopoluchie sovremennykh podrostkov: opyt mezhdunarodnogo issledovaniya // Vestnik Moskovskogo universiteta. Seriya 14 : Psikhologiya. – 2011. – № 2. – С. 9–20.

13. Shamionov R. M. Sub"ektivnoe blagopoluchie lichnosti: psikhologicheskaya kartina i faktory. – Saratov : Nauchnaya kniga, 2008. – 268 с.

14. Bradburn N. M. The structure of psychological well-being. – Chicago : Aldine Publishing Co, 1969. – 318 p.

15. Diener E. The subjective experience of emotional well-being / E. Diener., P. J. Larsen in M. Lewis & J. M. Haviland (Eds) // Handbook of emotions. – New York : Guilford Press, 1993. – P. 405–415.

16. Headey B., Kelley J., Wearing A. Dimensions of mental health: Life satisfaction, positive affect, anxiety and depression // Social Indicators Research. – 1993. – № 29. – P. 63–82.

17. Ruff C. D., Keyes C. L. M The structure of psychological well-being revisited // Journal of Personality and Social Psychology. – 1995. – № 69 (4) – P. 719–727.

18. Ryan R. M., Huta V., Deci E. L. Living well: A self-determination theory of Eudaimonia // Journal of Happiness Studies. – 2006. – № 9. – P. 139–170.

19. Sauer W. J., Worland R., Mangen D. A., Peterson W. A. (eds.) Morale and Life Satisfaction // Research Instruments in Social Gerontology. Clinical and Social Psychology, University of Minnesota Press, Minneapolis. – 1982. – Vol. 1 – P. 195–240.