

УДК 159.922..4(470.51/.54)
ББК Ю954.258(235.55)

ГСНТИ 15.41.61; 14.43.47

Код ВАК 19.00.05; 13.00.01

Валиев Равиль Азатович,

кандидат педагогических наук, доцент кафедры социальной психологии, конфликтологии и управления, Уральский государственный педагогический университет (Екатеринбург); 620017, г. Екатеринбург, пр-т Космонавтов, 26, к. 364; e-mail: rw1973@mail.ru.

Валиева Татьяна Владимировна,

кандидат психологических наук, доцент, доцент кафедры психологии, Уральский институт экономики, управления и права; 620026, г. Екатеринбург, ул. Сони Морозовой, 180, ауд. 217; e-mail: tatiana_valieva@mail.ru.

Воробьева Светлана Дмитриевна,

старший преподаватель кафедры социальной психологии, конфликтологии и управления, Уральский государственный педагогический университет (Екатеринбург); 620017, г. Екатеринбург, пр-т Космонавтов, 26, к. 364; e-mail: asv70478@mail.ru.

Смирнов Александр Васильевич,

кандидат психологических наук, доцент, доцент кафедры социальной психологии, конфликтологии и управления, Уральский государственный педагогический университет (Екатеринбург); 620017, г. Екатеринбург, пр-т Космонавтов, 26, к. 364; e-mail: k-66756@planet-a.ru.

ЭТНИЧЕСКАЯ КАРТИНА МИРА МУНИЦИПАЛЬНЫХ СЛУЖАЩИХ СРЕДНЕГО УРАЛА

КЛЮЧЕВЫЕ СЛОВА: этнотенденции; этническая картина мира; этническая дистанция; фрейм; позиция; направленность; межэтническое управление; муниципальные служащие.

АННОТАЦИЯ. Исследуются тенденции развития этнического сознания муниципальных служащих. Выявлена факторная структура этнической картины мира, определены характеризующие ее значимые тенденции. Модифицирована методика «Создай планету» С. Д. Гуриевой.

Valiev Ravil Azatovich,

Candidate of Pedagogy, Associate Professor of the Department of Social Psychology, Conflictology and Management, Ural State Pedagogical University (Ekaterinburg).

Valieva Tatiana Vladimirovna,

Candidate of Psychology, Associate Professor of the Department of Psychology, Ural Institute of Economics, Management and Law.

Vorobieva Svetlana Dmitrievna,

Senior Lecturer of the Department of Social Psychology, Conflictology and Management, Ural State Pedagogical University (Ekaterinburg).

Smirnov Alexander Vasilievich,

Candidate of Psychology, Associate Professor of the Department of Social Psychology, Conflictology and Management, Ural State Pedagogical University (Ekaterinburg).

ETHNIC PICTURE OF THE WORLD OF MUNICIPAL EMPLOYEES OF URAL REGION

KEY WORDS: ethnic-trends; ethnic picture of the world; ethnic distance; frame; position; orientation; inter-ethnic administration; municipal employees.

ABSTRACT. The article presents a study of ethnic trends of municipal employees. Factor structure of the ethnic structure of the world is revealed, its significant trends are defined. The methods of "Create the Planet" S. D. Gurieva are modified.

Компетентное осуществление профессиональной деятельности государственными и муниципальными служащими в настоящее время с необходимостью включает в себя способности, знания и умения в сфере межкультурного взаимодействия, за счет которых обеспечивается его безопасность. Это обусловлено, с одной стороны, общемировыми процессами глобализации социальных, экономических, религиозных, политических взаимодействий между Россией и остальным миром, а с другой – возрастающими тенденциями к межэтнической и межконфессиональной напряженности во всех сферах человеческой практики внутри российского общества. Эти противоречивые тенденции в обществен-

ном развитии увеличивают ответственность государственных и муниципальных служащих за обеспечение безопасности функционирования общественных институтов. Высокую степень ответственности на служащих налагает то обстоятельство, что они, являясь субъектами управления государственными и общественными отношениями между людьми, которые принадлежат к различным этническим группам, сами тоже принадлежат к какой-либо этнической группе. Содержание этнического сознания служащих может определять способы, формы и средства профессиональной деятельности, связанной с организацией и управлением межэтническим взаимодействием.

Под этническим сознанием понимается вся совокупность представлений членов этнической общности о своем и других этносах, включая социально-психологические установки и стереотипы [7; 9]. Для изучения особенностей существующей в этническом сознании государственных и муниципальных служащих картины мира нами было проведено исследование с помощью модифицированной проективной методики С. Д. Гуриевой «Создай планету» (см. один из вариантов адаптации методики здесь: [4]), направленной на выявление неосознаваемых этнотенденций [5; 6].

В оригинальной методике респонденту предлагается бланк с нарисованным кругом и дается следующая инструкция: «Перед Вами планета. “Расселите” (нарисуйте) на ней восемь национальностей, включая национальность, к которой вы относите себя (отметьте ее знаком “*”), подпишите национальности». В модифицированном варианте методики респондентам предлагался пустой лист формата А4, на котором они сами рисовали круг. Это позволило внести дополнительный показатель анализа данных.

В оригинальной методике предлагается анализировать следующие показатели: 1) *широта* этнической картины мира в изучаемой выборке – представленность различных этнических групп; 2) *этнотенденции* – «предрасположенность думать, действовать, вести себя, поступать по отношению к какому-либо этносу определенным образом» [6, с. 390]. Выделяются такие этнотенденции, как этноконформизм, этнорелятивизм, этноцентризм и этнодоминантность. Этноцентризм – это стратегия восприятия норм, ценностей собственной группы как образца, эталона, относительно которых оцениваются другие культуры. Этнорелятивизм – осознание того, что все культуры

равны, но все разные. Этнодоминантность – тенденция к подчинению, подавлению представителей других культур. Этноконформизм – готовность подчиниться большинству, принять нормы другой культуры [5].

Мы ввели три дополнительных показателя: 1) *размер* этнического пространства – величина рисуемой планеты; 2) *этноориентация* – часть мира, из которой испытуемый указал большее количество представителей (Россия, СНГ, «Мир» – дальше зарубежье); 3) *конфигурация* этнической картины мира – взаимное расположение, соотношение этнических групп в сознании. Эмпирически были выделены четыре типа конфигурации: диффузная (неупорядоченное расположение этносов без границ), лучевая (от центра «планеты» отходят лучи-границы, делящие ее в разных пропорциях), вертикальная (этносы располагаются сверху вниз с очерчиванием границ между ними), ядерная (в центре «планеты» в виде круга обозначены границы одного этноса – ядро, от границ которого исходят лучи – границы других этносов).

В исследовании приняли участие 46 служащих различных муниципальных образований Свердловской области. Из них к русскому этносу отнесли себя 43 респондента, к украинскому – 2, к чувашскому – 1. Всего муниципальные служащие указали 64 группы, 17 из которых не являются этносами, например «казачество», «православные», «латиноамериканцы», «африканцы», «англоговорящие» и т. п. Удалив из выборки такие группы и подсчитав частоту встречаемости указания на каждый из этносов, мы определили с помощью квартилей диапазон часто встречающихся указаний. Самые упоминаемые этнические группы, частота указаний на которые равна или превышает верхнюю квартиль, представлены в таблице 1.

Таблица 1. Наиболее часто встречающиеся этносы

Национальность	Количество респондентов, указавших этнос	
	общее	процентное
Татары	21	45,65
Китайцы	20	43,48
Украинцы	17	36,96
Немцы	17	36,96
Американцы	16	34,78
Белорусы	13	28,26
Японцы	13	28,26
Башкиры	11	23,91
Англичане	11	23,91
Французы	11	23,91
Индийцы	10	21,74
Казахи	9	19,57

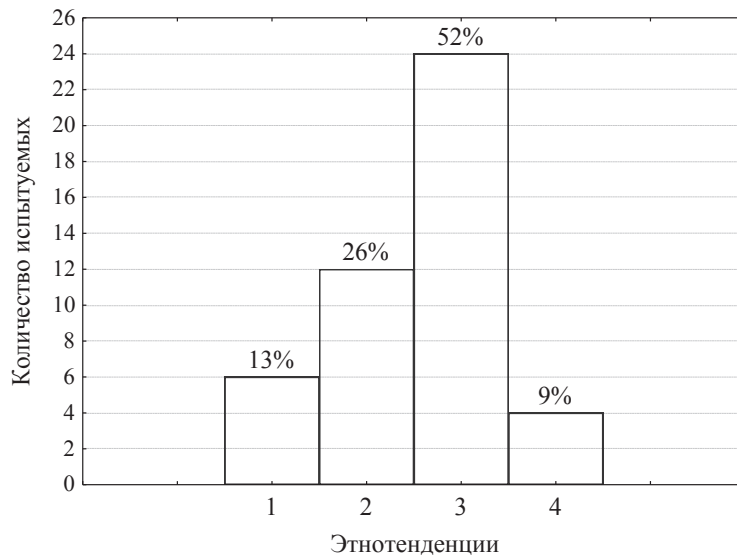


Рис. 1. Распределение этнотенденций в выборке муниципальных служащих: 1 – этноцентризм, 2 – этнорелятивизм, 3 – этнодоминантность, 4 – этноконформизм

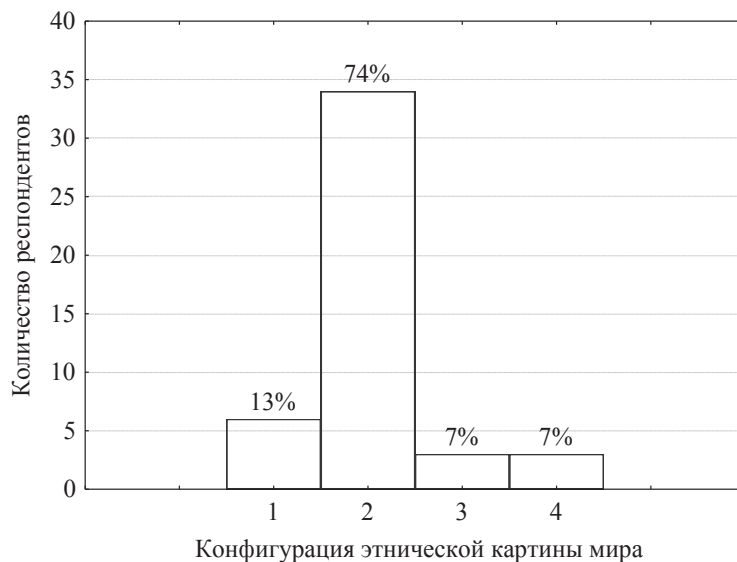


Рис. 2. Распределение типов конфигурации этнической картины мира в выборке муниципальных служащих: 1 – диффузная, 2 – лучевая, 3 – вертикальная, 4 – ядерная

Как видно из таблицы, чаще всего муниципальные служащие включают в число значимых этносов представителей Российской Федерации (татары и башкиры), представителей СНГ (украинцы, белорусы, казахи), представителей стран Востока (китайцы, японцы, индийцы), представителей стран Запада (немцы, американцы, англичане, французы). При этом первые четыре позиции включают представителей всех указанных регионов (татары, китайцы, украинцы и немцы), а представители Австралии, Африки и Южной Америки в число значимых не вошли. Таким образом, можно сказать, что в сознании муниципальных служащих отражены важные для внутренней и внешней политики РФ этнические группы.

У большей части (52 %) муниципальных служащих выражена тенденция к этно-

доминантности. Частота встречаемости всех этнотенденций отражена на рисунке 1.

Материалы исследований аддиктивного поведения [8] позволяют утверждать, что этнодоминантность – один из способов социальной адаптации служащих, который, с одной стороны, обеспечивает социальную включенность, а с другой – позволяет сохранять социальную оппозиционность и снижать культурное давление за счет таких проявлений этнодоминантности, как тенденция к завышению самооценки; скрытое и явное манипулирование, прикрываемое соблюдением инструкций, нормативов и т. п.; использование своего статуса при взаимодействии с представителями других этнических групп; демонстрация социально одобряемого поведения при маскировке личных материальных притязаний; прагматизм;

стремление к обладанию материальными ценностями, прикрываемое необходимостью соблюдения установленного порядка. Это делает перспективным исследование этнических аспектов коррупционного поведения.

У 74 % опрошенных конфигурация этнической картины мира имеет лучевой тип (рис. 2).

Среди опрошенных муниципальных служащих 67 % респондентов имеют ориентацию на мир в целом. Это означает, что при выборе этносов для «заселения планеты» эти служащие предпочитают этносы, относящиеся к дальнему зарубежью (например, индийцы, китайцы, французы, американцы и другие; см. рис. 3).

Для анализа размера этнической картины мира было произведено измерение диаметров кругов, рисуемых каждым из

респондентов, с последующей оценкой всего диапазона диаметров кругов квантиль-процентильным методом определения доверительных интервалов. В результате данной процедуры были выделены три группы диаметров – малого, среднего и большого размера. В нижнюю квантиль попали рисунки с диаметром менее 7,5 см, а рисунки с диаметром больше 12,7 см. попали в верхнюю квантиль.

Для выявления структурной организации картины мира муниципальных служащих был проведен факторный анализ полученных данных. В результате факторизации по методу «Principal components» с вращением «Varimax raw» была получена 5-тифакторная структура, объясняющая 59 % суммарной дисперсии изучаемых переменных (таблица 2).

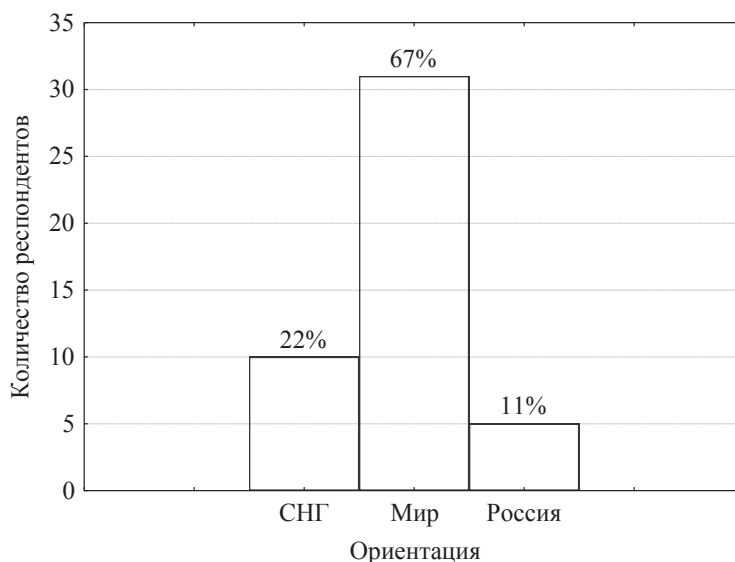


Рис. 3. Распределение типов ориентации этнической картины мира в выборке муниципальных служащих

Таблица 2. Факторная структура этнической картины мира муниципальных служащих

Переменные	Факторы				
	1	2	3	4	5
Ориентация на Мир	+0,83				
Индийцы	+0,53				-0,58
Китайцы	+0,44			+0,41	
Англичане	+0,43				+0,43
Американцы	+0,40		+0,58		
Казахи	-0,33			-0,41	
Башкиры	-0,57			-0,48	
Татары	-0,61				
Белорусы	-0,65				
Украинцы	-0,83				
Ориентация на СНГ	-0,83				
Этноцентризм		+0,89			
Вертикальная конфигурация		+0,70			
Ядерная конфигурация		+0,46	+0,45		

Окончание таблицы 2

Переменные	Факторы				
	1	2	3	4	5
Размер мира большой		+0,31	-0,31		
Японцы		-0,32	-0,47		
Лучевая конфигурация		-0,85			
Размер мира средний			+0,74		
Размер мира малый			-0,52		
Диффузная конфигурация			-0,52	+0,32	
Этнорелятивизм			-0,52		
Этнодоминантность				+0,61	
Этноконформизм				-0,49	
Ориентация на Россию				-0,85	
Французы					+0,82
Немцы					+0,69
Доля дисперсии	+0,18	+0,12	+0,10	+0,10	+0,09

Первый фактор имеет наибольшую информативность (18 %), его положительный полюс (о понятиях «положительный полюс» и «отрицательный полюс» см.: [2]) определяется наличием у респондента ориентации на мир (нагрузка 0,83) и включением у него в картину мира таких национальностей, как индийцы (0,53), китайцы (0,44), англичане (0,43), американцы (0,40). Отрицательный полюс этого фактора определяется наличием у респондента ориентации на СНГ (-0,83) и упоминанием таких национальностей, как украинцы (-0,83), белорусы (-0,65), татары (-0,61), башкиры (-0,57), казахи (-0,33). Расположенность на краях фактора ориентации на ближнее и дальнее зарубежье позволяет его идентифицировать как фактор «Этническая дистанция в отношениях». Как известно, чем больше этническая дистанция, тем более выражена стереотипизация поведения «отдаленных» этносов [1] и тем более отчужденными и малопродуктивными в психологическом плане являются их отношения. Чем меньше этническая дистанция, тем сложнее формировать личное отношение к другим этносам, так как это требует включения в реальное взаимодействие и формирование не стереотипизированных (автоматических), а вариативных представлений об этносе. Судя по распределению в выборке различных типов ориентации (рис. 3), можно сказать, что у муниципальных служащих более выражена тенденция к стереотипизации межэтнических отношений.

Второй фактор, с информативностью 12 %, на положительном полюсе определяется наличием у респондентов этноцентризма (0,89), вертикальной (0,70) и ядерной (0,46) конфигурации расположения

национальностей, большим этническим пространством (0,31), на отрицательном полюсе – наличием лучевой конфигурации расположения национальностей (-0,85) и включением в этническую картину мира японцев (-0,32). Поскольку в психологическом плане лучевая конфигурация этнической картины мира противостоит этноцентризму, то можно расположить данный фактор в пространстве таких явлений, как этноцентризм и этнодецентрация в межэтническом восприятии. Эти два явления есть указание на способ организации опыта такого восприятия и трактуются как способность или неспособность выходить за пределы рамки, фрейма опыта восприятия и познания [3]. В целом данный фактор можно обозначить как «Этнический фрейм (организация межэтнического восприятия)».

Третий фактор имеет информативность 10 % и на положительном полюсе определяется средним размером этнической картины мира (0,74), указанием муниципальными служащими такого этноса, как американцы (0,58), и наличием ядерной конфигурации пространства (0,45), на отрицательном полюсе – наличием этнорелятивизма (-0,52), диффузной конфигурации (-0,52), малым размером этнической картины (-0,52), включением в нее японцев (-0,47) и большим размером этнической картины мира (-0,31). Ядерная конфигурация подразумевает наличие в центре рисуемой планеты ядерного, центрального этноса, организующего мир вокруг себя. Это характеристика униполярной организации картины мира. Этнорелятивизм и диффузная конфигурация этнического пространства подразумевают многополярную организацию. Можно проинтерпретиро-

вать данный фактор как «*Межэтническое управление*».

Значения *четвертого фактора* (информативность 10 %) определяются на положительном полюсе выраженностью у муниципальных служащих этнодоминантности (0,61), указанием на китайцев (0,41), наличием диффузной конфигурации этнического пространства (0,32), на отрицательном полюсе – ориентацией на Россию (–0,85), выраженностью этноконформизма (–0,49), включением башкир (–0,48) и казахов (–0,41) в этническую картину мира. Полюса данного фактора логично интерпретировать как внешнее этническое доминирование и внутреннее этническое подчинение. В целом фактор можно назвать как «*Этническая позиция*».

Последний по информативности (9 %), *пятый фактор* обусловлен на положительном полюсе наличием в этнической картине мира таких европейских национальностей, как французы (0,82), немцы (0,69), англичане (0,43), на отрицательном полюсе – индийцев (–0,58). Как видно, на положительном полюсе располагаются ведущие представители западной культуры, на отрицательном – один из представителей восточной культуры. На современном этапе развития национальностей, расположенных на положительном полюсе фактора, представлена тенденция к формированию себя как открытого полиэтничного национального пространства, включающего на равных правах множество других этнических групп. Восточные национальности развиваются в рамках моноэтнического образования и считаются «обособленными, закрытыми мирами». Для открытых культур важным основанием для развития является стремление к активному взаимодействию, к ши-

рокой коммуникации с другими этническими группами, смешение с ними и, за счет этого, развитие себя. Закрытые восточные культуры стремятся к саморазвитию через самопознание и рефлексию, сохраняя самобытность уклада жизни. Соответственно полюса фактора можно было бы обозначить как «Ориентация в развитии этноса на отношения с другими этносами» и «Ориентация в развитии этноса на самобытность». Данный фактор можно назвать этнической экстраверсией/интроверсией или определить как «*Этническая направленность*».

Таким образом, в структуре этнической картины мира муниципальных служащих выделяются следующие компоненты: этническая дистанция в отношениях, этнический фрейм (организация межэтнического восприятия), межэтническое управление, этническая позиция, этническая направленность. С учетом полученных факторов для каждого респондента были вычислены индивидуальные оценки по каждому компоненту, что позволило определить общие тенденции представленности полюсов выявленных факторов-компонентов у муниципальных служащих (таблица 3).

Как видно из таблицы, в этнической картине мира муниципальных служащих Свердловской области значимо представлены такие полюса компонентов, как стереотипизация отношений, тенденция к этноцентризму, внешнее этническое доминирование. Это свидетельствует о том, что этническая картина мира муниципальных служащих, принявших участие в исследовании, имеет обобщенный характер, строится с включением опыта взаимодействия с другими этническими группами и зависит от представлений о доминировании внешних по отношению к России этнических групп.

Таблица 3. Представленность структур этнической картины мира в выборке муниципальных служащих

Компонент	Полюс компонента	Количество респондентов	Процент от выборки	Значимость различий
Этническая дистанция в отношениях	Дальняя дистанция, стереотипизация отношений	28	60,9	$\chi^2_{\text{эмп}} = 4,35,$ $p = 0,04$
	Ближняя дистанция, вариативность отношений	18	39,1	
Этнический фрейм	Тенденция к этноцентризму	13	28,3	$\chi^2_{\text{эмп}} = 17,33$ $p < 0,001$
	Тенденция к этнодецентризму	33	71,7	
Межэтническое управление	Униполярность мира	22	47,8	$\chi^2_{\text{эмп}} = 0,17$ $p = 0,67$
	Многополярность мира	24	52,2	
Этническая позиция	Внешнее этническое доминирование	28	60,9	$\chi^2_{\text{эмп}} = 4,35,$ $p = 0,04$
	Внутреннее этническое подчинение	18	39,1	
Этническая направленность	Ориентация в развитии этноса на отношения с другими этносами	19	41,3	$\chi^2_{\text{эмп}} = 2,78,$ $p = 0,1$
	Ориентация в развитии этноса на самобытность	27	58,7	

Л И Т Е Р А Т У Р А

1. Байбурин А. К. Этнические аспекты изучения стереотипных форм поведения и традиционная культура // Этнографическое обозрение. 1985. № 2. С. 36–46.
2. Валиев Р. А., Днепров С. А. Факторный анализ отношения студентов педагогических вузов к догоняющему, синхронному и опережающему образованию // Образование и наука. 2009. № 9. С. 124–138.
3. Валиева Т. В. Психологический опыт и переживание личности // Образование и саморазвитие. 2009. Т. 1. № 11. С. 154–159.
4. Гридина Т. А., Коновалова Н. И. Этнические стереотипы в свете социальной самоидентификации личности // Образ России в зарубежном политическом дискурсе: стереотипы, мифы и метафоры : материалы междунар. науч. конф. (13–17 сент. 2010 г.). Екатеринбург, 2010. С. 43–47.
5. Гуриева С. Д., Кинунен Т. А. Социально-психологические особенности миграционного поведения (на примере ингерманландских финнов) // Вопросы психологии. 2006. № 6. С. 97–105.
6. Гуриева С. Д., Кинунен Т. Л. Методика «Создай планету» // Ананьевские чтения – 2007 : материалы науч.-практ. конф. / под ред. Л. А. Цветковой. СПб. : Изд-во С.-Петерб. ун-та, 2007. С. 389–391.
7. Лебедева Н. М. Введение в этническую и кросс-культурную психологию : учеб. пособие. М. : Ключ-С, 1999.
8. Смирнов А. В. Психосемантические характеристики информационно-культурной среды у аддиктивных лиц // Педагогическое образование в России. 2012. № 2. С. 80–84.
9. Стефаненко Т. Г. Этнопсихология. М. : Ин-т психологии РАН : Академический проект, 1999.

Статью рекомендует д-р психол. наук, проф. Н. В. Жукова.