

# КОМПЛЕКСНОЕ СОПРОВОЖДЕНИЕ ДЕТЕЙ РАННЕГО И ДОШКОЛЬНОГО ВОЗРАСТА И ИХ СЕМЕЙ

---

УДК 81'23:81'366  
ББК 4410.241.3

DOI 10.26170/sp20-01-09  
ГСНТИ 14.29.01

Код ВАК 13.00.03

**М. Б. Елисева** **M. B. Eliseeva**  
**Е. А. Вершинина** **E. A. Vershinina**  
Санкт-Петербург, Россия Saint Petersburg, Russia

## НОРМЫ УСВОЕНИЯ ГРАММАТИЧЕСКИХ КАТЕГОРИЙ МАЛЬЧИКАМИ И ДЕВОЧКАМИ РАННЕГО ВОЗРАСТА (ПО ДАННЫМ МАКАРТУРОВСКОГО ОПРОСНИКА)

## NORMS OF GRAMMATICAL CATEGORIES ACQUISITION BY BOYS AND GIRLS AT AN EARLY AGE (BASED ON MACARTHUR QUESTIONNAIRE)

**Аннотация.** Статья посвящена морфологическим нормам развития речи детей раннего возраста. Актуальность темы обусловлена необходимостью знания норм для объективной диагностики и дальнейшей коррекционной работы. В исследовании использована стандартизированная шкала — Макаруровский опросник, заполняемый родителями. Русская версия американских опросников разработана группой авторов (М. Б. Елисева, Е. А. Вершинина, В. Л. Рыскина, С. Н. Цейтлин). Исследование проводилось с 2000 по 2012 год. В базу были введены данные из 1805 заполненных опросников типично (нормально) развивающихся детей от 8 до 36 мес. (903 мальчика и 902 девочки). Нормы речевого развития рассчитывались на основании распределений суммарных оценок по каждому разделу опросника с использованием процентилей, в частности медиан, а

**Abstract.** The article is devoted to the morphological norms of speech development of children at an early age. The significance of the topic of the article can be attributed to the need to know the norms for objective assessment of children's speech and prospects for its future rehabilitation. This article uses a standardized scale – The MacArthur Communicative Development Inventory, based on questionnaires filled in by the parents. The Russian MacArthur CDI was created by a group of authors: M. B. Eliseeva, E. A. Vershinina, V. L. Ryskina, S. N. Ceytlin. The study was carried out from 2000 to 2012. The Russian version of the CDI included data from 1805 questionnaires about typically developing children aged 8 to 36 months (902 girls and 903 boys). The speech development norms were calculated on the basis of distribution of total scores in each section of the questionnaire using percentiles, and specifically medians, a

также на основании частот использования отдельных лингвистических категорий.

В настоящей статье впервые публикуются и анализируются полные нормативные данные развития морфологии в речи детей раннего возраста. Представлены гендерные нормы развития отдельных морфологических категорий существительного (падеж, число) и глагола (время, лицо). Рассчитанные нормы могут быть использованы для речевой диагностики детей как с нормативным развитием, так и с речевым дизонтогенезом.

**Ключевые слова:** речевая диагностика; Макартуровский опросник; ранний возраст; усвоение морфологии; падежи; существительные; глаголы; гендерные нормы; морфологическое развитие.

**Сведения об авторе:** Елисеева Марина Борисовна, кандидат филологических наук, доцент.

*Место работы:* заведующий кафедрой языкового и литературного образования ребенка, Российский государственный педагогический университет им. А. И. Герцена.

**Контактная информация:** 191186, Россия, Санкт-Петербург, наб. реки Мойки, 48.

*E-mail:* melyseeva@yandex.ru.

**Сведения об авторе:** Вершинина Елена Андреевна.

*Место работы:* старший научный сотрудник, Институт физиологии им. И. П. Павлова Российской академии наук (Санкт-Петербург).

**Контактная информация:** 199034, Россия, Санкт-Петербург, наб. Макарова, д. 6.

*E-mail:* ver\_elen@mail.ru.

**Исследование выполнено при финансовой поддержке РФФИ в рамках научного проекта №19-012-00293.**

and on the frequency of uses of certain linguistic categories.

Complete normative data on the morphological development of speech of children at an early age are published and analyzed in this article for the first time. The authors present gender norms of the development of some morphological categories of the noun (case and number) and the verb (tense and person). The norms calculated can be used for speech diagnostics of both children with typical development and children with speech dysontogenesis.

**Keywords:** speech diagnostics; MacArthur questionnaire; early age; acquisition of morphology; cases; nouns; verbs; gender norms; morphological development.

**About the author:** Eliseeva Marina Borisovna, Candidate of Philology, Associate Professor.

*Place of employment:* Head of Department of Linguistic and Literary Education of Children, Herzen State Pedagogical University of Russia, St. Petersburg.

191186, Russia, Saint-Petersburg, nab. reki

**About the author:** Vershinina Elena Andreevna.

*Place of employment:* Senior Researcher, Pavlov Institute of Physiology of the Russian Academy of Sciences (St. Petersburg).

## **1. Исследования, посвященные развитию морфологии на начальных этапах речевого онтогенеза: краткий обзор**

Одно из первых исследований в России, подробно описывающее нормы усвоения грамматических категорий, — книга А. Н. Гвоздева [3], основанная на материале дневника речи его сына Жени, родившегося в 1921 г. А. Н. Гвоздевым было установлено, что «от 1,10 до 2,0 усваиваются такие категории, как единственное и множественное число у существительных, именительный, винительный, родительный падежи существительного, повелительное наклонение, инфинитив, настоящее и прошедшее время у глагола» [4, с. 338]. Глаголы в настоящем времени появляются в форме 3 лица единственного числа, чуть позже — в 1 лице ед. ч., а уже после двух лет отмечены формы 2 лица ед. ч. Прошедшее время усваивается почти одновременно с настоящим. Почти в два года встретилось и несколько форм будущего времени [4, с. 167]. Дательный, творительный и предложный падежи существительного появляются несколько позже, но тоже до 2 лет [4, с. 194].

В «Схему нормальной детской речи», составленную Н. С. Жуковой по материалам книги А. Н. Гвоздева «Вопросы изуче-

© Елисеева М. Б., Вершинина Е. А., 2020

ния детской речи» [4], частично вошли данные, касающиеся усвоения морфологии [10]. Этой схемой пользуются логопеды, справедливо считая, что для диагностики речи современных детей можно опираться на скрупулезное лонгитюдное исследование, проведенное около ста лет назад. Однако, на наш взгляд, все же необходимо помнить о том, что это данные одного ребенка: дети не могут развиваться одинаково.

В трудах основателя отечественной онтолингвистики С. Н. Цейтлин подробно рассматривается окказиональное (ненормативное) формообразование в речи детей, начинающееся около двух лет и свидетельствующее о творческом овладении ребенком грамматикой (см., напр.: [11; 12]).

В 90-х гг. прошлого века отечественные исследователи (М. Д. Воейкова, Н. В. Гагарина) участвовали в международном проекте, посвященном изучению усвоения детьми морфологии. Было установлено, что «на начальной стадии усвоения языка дети, говорящие на разных языках, проходят фазу преморфологии: в этот период в их речи нет морфологических противопоставлений, слова употребляются в одной, обычно замороженной форме... Начальная фаза... постепенно пере-

ходит в фазу протоморфологии, которая характеризуется появлением морфологических оппозиций и так называемых мини-парадигм — наборов из трех и более противопоставленных друг другу форм имен и глаголов. Третья стадия — модулярной, или сравнимой с языком взрослых морфологии — наступает тогда, когда ребенок овладевает основным набором продуктивных моделей формоизменения» [13, с. 189].

В монографии М. Б. Елисейевой, основанной на материалах собственного дневникового исследования, показано, что «после 1;9 возникает морфологический взрыв: пассивный и активный лексикон ребенка становятся частеречно разнообразными, появляются грамматические оппозиции и формообразовательные инновации. Процесс выделения морфологических элементов происходит одновременно в различных грамматических категориях, как и у Жени Гвоздева... От 1;9,4 до 1;9,18 в речи Лизы появились все падежные формы существительных... некоторые существительные употребляются в формах ед. и множ. числа; одновременно с этим глаголы стали использоваться не только в форме инфинитива, но и в формах наст. и прош. времени» [6, с. 132—133]. Спустя месяц появляются и формы будущего времени. Глаголы в изъявительном наклонении ши-

роко употребляются в форме 3 лица ед. ч. — позже появляется 1-е, а потом и 2-е лицо. К 1,11 в речи Лизы есть все части речи [6, с. 165—167].

Усвоению детьми важнейших частей речи посвящены докторские диссертации и монографии онтолингвистов, рассматривающие имя прилагательное [1], глагол [2], местоимение [5].

## **2. Оценка речевого развития ребенка с помощью Макартуровских опросников**

Объективность оценки речевого и коммуникативного развития детей зависит от того, производится ли она с помощью стандартизированной шкалы. Таким эффективным инструментом диагностики является Макартуровский опросник для родителей [7]. Об этом авторы настоящей статьи писали в журнале «Специальное образование» [4], подробно изложив методику оценки лексического развития и представив нормы развития пассивного и активного словаря для детей в возрасте от 8 месяцев до 3 лет [8]. При оценке лексического развития ребенка логопед пользуется обоими опросниками — «Тест речевого и коммуникативного развития детей раннего возраста: слова и жесты» (8—17 мес.) и «Тест речевого и коммуникативного развития детей раннего возраста: слова и предложения»

(18—36 мес.; оба опросника известны в логопедическом сообществе под домашними названиями «Зайчик» (слова и жесты) и «Мишка» (слова и предложения) — по логотипам на первых страницах опросников (автор — Т. А. Русакова)). Нормы лексического развития русскоязычных детей размещены также на двух международных сайтах, целиком посвященных Макартуровским опросникам [14; 15].

Все, что касается грамматики, — и усвоение морфологических категорий, и появление первых двусловных предложений, а затем удлинение фраз, входит в состав второго опросника. В настоящей статье мы сосредоточимся только на морфологии — а именно на том, как и когда возникает умение изменять слова, как усваиваются основные грамматические категории. Этому умению посвящены разные разделы опросника.

### **3. Диагностика усвоения морфологии детьми от 18 до 36 мес.: нормативные данные**

**3.1. Раздел «Умеет ли уже ваш ребенок отвечать на вопросы?»** нацелен и на оценку коммуникативных умений ребенка (может ли ребенок ответить на вопрос взрослого каким бы то ни было способом, в том числе и морфологически аморфным вы-

сказыванием), и на проверку того, начал ли ребенок склонять существительные, спрягать глаголы и употреблять притяжательные прилагательные — то есть как происходит усвоение грамматики. Данные этого раздела опросника проанализированы нами ранее: «...умение отвечать на определенные вопросы вербально начинает развиваться у большинства детей только с 18 мес. Морфологически оформленные ответы появляются в 22 мес. и значимо растут у девочек в 2 года: более 50 % девочек могут ответить на вопрос морфологически оформленным словом. В 3 года гендерных различий нет: более 90 % мальчиков и девочек умеют отвечать на вопросы, изменяя слова. Однако стопроцентного результата — ответов на все вопросы — нет даже в этом возрасте» [9, с. 41]; «У детей 10-й перцентили (группы задержки речи) умение употребить в ответ на вопрос морфологически измененное слово возникает только к 36 мес. Самые „продвинутые“ дети (90-й перцентили) изменяют все 10 из предложенных слов в 24 мес.» [9, с. 31]; «Наиболее заметна разница в развитии мальчиков и девочек в 24 мес., хотя речь идет в первую очередь о развитии грамматики, а не об умении понять вопрос и каким-то образом на него ответить» [9, с. 32].

**3.2. Раздел опросника «Как ребенок изменяет существительные и глаголы».** Это специальный раздел, в котором проверяется формирование грамматических категорий существительных (падежа и числа) и глаголов (времени и лица) в речи детей — с помощью ответов на семь вопросов:

1. Употребляет ли Ваш ребенок существительные в разных падежах: «Дам маме», «Дай книжку», «Нет кроватки», «Пойду (с) папой?»

2. Употребляет ли существительные во множественном числе: *мячики, собачки, кубики?*

3. Употребляет ли глаголы в форме настоящего времени: *гуляет, стоят, говорит?*

4. Употребляет ли формы прошедшего времени: *гуляла, пошла?*

5. Употребляет ли формы будущего времени: *нарисую, скажет, буду рисовать, буду говорить?*

6. Употребляет ли глаголы в 1 лице: *рисую, смотрю?*

7. Употребляет ли глаголы во 2 лице: *рисуешь?*

Результаты статистического анализа показали, что, хотя первые признаки морфологии в речи детей появляются в 18 мес., процент измененных форм крайне низок (максимально — 8,3).

**3.3. Усвоение основных грамматических категорий девочек-ми.** В 19 мес. возникает категория падежа существительного в ре-

чи девочек: 22,7 % девочек употребляют хотя бы некоторые падежные формы. Однако 48,3 % девочек употребляют слова в разных падежных формах только к 22 мес. Категория **числа существительных** для усвоения несколько труднее, чем категория падежа, однако к 23 мес. 56,8 % девочек употребляют существительные во мн. числе (ср.: уже 64,9 % девочек в 23 мес. изменяют существительные по падежам). Заметим, что, по данным М. Д. Воейковой, «возрастные рамки освоения форм числа оказываются очень близки к формам первых косвенных падежей» [1, с. 181].

Усвоение категории **времени глагола** сложнее, причем настоящее и прошедшее возникают почти одновременно, а будущее несколько позднее.

К 24 мес. показатели первых морфологических категорий (падеж, число, настоящее и прошедшее время) сходны (от 64,3 до 71,4 %). **Будущее время и категория лица** сложнее — при этом форма 2 лица труднее, чем форма 1-го.

Только в 29 мес. 90 % девочек усваивают падежи и число существительных и настоящее время глагола, а показатели усвоения прошедшего, будущего времени и лица глагола ниже (таблица 2).

**3.4. Усвоение основных грамматических категорий маль-**

**чиками.** Общие тенденции развития морфологии у мальчиков в целом те же, что у девочек, но усвоение грамматических категорий происходит позже.

Можно было бы сказать, что мальчики более «глагольны»: первые морфологические противопоставления в 18 мес. именно у глаголов (настоящее — прошедшее — будущее время), однако процент употребления таких форм очень мал (5,6 %), так что нельзя говорить о закономерности. Уже в 19 мес. существительное начинает обгонять глагол: в речи мальчиков становится больше измененных форм существительных, нежели глаголов.

В 24 мес. мальчики не достигают 50%-й границы ни по одному из явлений (в отличие от девочек, у которых показатели выше 50 % уже в 23 мес.) Только в 28 мес. более 50 % мальчиков изменяют существительные по падежам и числам и употребляют глаголы в настоящем и прошедшем времени.

Будущее время и лицо глагола усваиваются еще позже (таблица 3).

В 36 мес. более 90 % мальчиков и девочек усваивают изменение существительных по падежам — эта категория, по нашим данным, легче остальных. Любопытно, что число существительного, настоящего и прошедшее время глагола в 3 года имеют абсолютно одинаковые показатели (92,6 % у девочек и 86,4 % у мальчиков). Будущее время и 1 лицо глагола девочками усвоены почти одинаково и немного превышают границу 80 %, а у мальчиков картина более интересная: процент форм будущего времени глагола таков же, как процент падежных форм существительного (то есть выше всех остальных показателей). Наиболее трудна и для девочек, и для мальчиков форма 2 лица глагола (77,8 и 72,7 соответственно).

Заметим, что стопроцентного результата нет ни по одному из пунктов даже к трем годам ни у девочек, ни у мальчиков: дети группы риска не овладевают морфологией (таблицы 1, 2, 3).

Таблица 1

Как ребенок изменяет глаголы и существительные? Процент утвердительных ответов детей (обоих полов)

Возраст, мес.	сущ. по падежам	сущ. во мн. ч.	гл. наст. вр.	гл. прош. вр.	гл. буд. вр.	гл., 1 л.	гл., 2 л.
18	4,8	4,8	4,8	4,8	2,4	0,0	0,0
19	17,1	12,2	4,9	4,9	4,9	4,9	2,4
20	20,0	17,8	11,1	6,7	4,4	8,9	4,4
21	39,5	32,6	34,9	23,3	16,3	16,3	9,3
22	48,0	44,0	26,0	32,0	18,0	26,0	10,0
23	55,4	48,2	48,2	37,5	35,7	33,9	14,3
24	55,7	52,5	52,5	49,2	39,3	52,5	24,6
25	59,1	54,5	51,5	51,5	39,4	42,4	27,3
26	61,5	61,5	59,6	51,9	40,4	42,3	28,8
27	65,0	56,7	58,3	56,7	58,3	53,3	41,7
28	71,7	71,7	60,0	63,3	53,3	58,3	43,3
29	89,7	84,5	79,3	70,7	75,9	70,7	63,8
30	81,8	84,4	75,3	71,4	70,1	74,0	57,1
31	93,4	91,8	85,2	80,3	82,0	78,7	72,1
32	85,7	83,9	78,6	78,6	75,0	82,1	62,5
33	87,3	81,8	81,8	85,5	78,2	83,6	76,4
34	91,4	89,7	86,2	87,9	84,5	87,9	77,6
35	87,2	85,1	87,2	83,0	78,7	85,1	63,8
36	93,9	89,8	89,8	89,8	87,8	85,7	75,5

Таблица 2

Как ребенок изменяет глаголы и существительные? Процент утвердительных ответов детей (мальчики)

Возраст, мес.	сущ. по падежам	сущ. во мн. ч.	гл. наст. вр.	гл. прош. вр.	гл. буд. вр.	гл., 1 л.	гл., 2 л.
18	0,0	0,0	5,6	5,6	5,6	0,0	0,0
19	10,5	15,8	5,3	5,3	5,3	10,5	0,0
20	22,2	14,8	14,8	11,1	3,7	11,1	3,7
21	38,1	23,8	33,3	14,3	4,8	14,3	14,3
22	47,6	42,9	28,6	28,6	9,5	14,3	0,0
23	36,8	31,6	21,1	26,3	21,1	26,3	0,0
24	42,4	45,5	42,4	36,4	33,3	39,4	15,2
25	40,7	40,7	48,1	40,7	25,9	29,6	18,5
26	46,2	53,8	50,0	42,3	26,9	34,6	19,2
27	60,9	43,5	60,9	56,5	52,2	47,8	30,4
28	59,4	62,5	53,1	53,1	46,9	46,9	37,5
29	89,3	78,6	67,9	64,3	67,9	60,7	57,1
30	71,4	77,1	68,6	60,0	65,7	65,7	48,6
31	89,7	89,7	82,8	69,0	75,9	72,4	65,5



Возраст, мес.	сущ. по падежам	сущ. во мн. ч.	гл. наст. вр.	гл. прош. вр.	гл. буд. вр.	гл., 1 л.	гл., 2 л.
32	88,5	88,5	76,9	73,1	73,1	84,6	57,7
33	85,7	78,6	78,6	78,6	75,0	82,1	71,4
34	81,5	81,5	77,8	81,5	74,1	85,2	66,7
35	84,0	84,0	92,0	76,0	76,0	84,0	60,0
36	90,9	86,4	86,4	86,4	90,9	81,8	72,7

Таблица 3

Как ребенок изменяет глаголы и существительные? Процент утвердительных ответов детей (девочки)

Возраст, мес.	сущ. по падежам	сущ. во мн. ч.	гл. наст. вр.	гл. прош. вр.	гл. буд. вр.	гл., 1 л.	гл., 2 л.
18	8,3	8,3	4,2	4,2	0,0	0,0	0,0
19	22,7	9,1	4,5	4,5	4,5	0,0	4,5
20	16,7	22,2	5,6	0,0	5,6	5,6	5,6
21	40,9	40,9	36,4	31,8	27,3	18,2	4,5
22	48,3	44,8	24,1	34,5	24,1	34,5	17,2
23	64,9	56,8	62,2	43,2	43,2	37,8	21,6
24	71,4	60,7	64,3	64,3	46,4	67,9	35,7
25	71,8	64,1	53,8	59,0	48,7	51,3	33,3
26	76,9	69,2	69,2	61,5	53,8	50,0	38,5
27	67,6	64,9	56,8	56,8	62,2	56,8	48,6
28	85,7	82,1	67,9	75,0	60,7	71,4	50,0
29	90,0	90,0	90,0	76,7	83,3	80,0	70,0
30	90,5	90,5	81,0	81,0	73,8	81,0	64,3
31	96,9	93,8	87,5	90,6	87,5	84,4	78,1
32	83,3	80,0	80,0	83,3	76,7	80,0	66,7
33	88,9	85,2	85,2	92,6	81,5	85,2	81,5
34	100,0	96,8	93,5	93,5	93,5	90,3	87,1
35	90,9	86,4	81,8	90,9	81,8	86,4	68,2
36	96,3	92,6	92,6	92,6	85,2	88,9	77,8

#### 4. Представление нормативных данных в процентилях

Теперь рассмотрим эти же данные, но представленные в процентилях.

Процентили — это значения набора данных или выборки, которые отражают процентное содер-

жание значений выборки, равное или превышающее данное значение. Например, значение 25-й процентиля указывает, что 25 % значений упорядоченного по возрастанию ряда данных располагается ниже этого уровня. 50-я процентиль, или медиана, представляет собой срединное значение, т. е.

значение выборки, при котором 50 % значений находится ниже медианы, а 50 % — выше. Поскольку для асимметричных распределений среднее арифметическое может значительно отличаться от медианы, более надежным показателем в таком случае является медиана. Граница нормы — 15-я百分иль, некоторая задержка речевого развития — 10-я百分иль, а свидетельство значительной задержки — 5-я百分иль.

Максимально возможное количество утвердительных ответов — семь: это ответы на все вопросы, указанные ранее. Мы обнаруживаем, что «медианные» мальчики используют все грамматические категории (падеж, число существительных, время и лицо глагола) с 33 мес., а девочки — с 31 мес. Показатели выше медианы свидетельствуют о более высоком

уровне речевого развития, а показатели ниже медианы — о более низком уровне развития, однако находящемся (в пределах 20-й百分или) в «коридоре» нормы. Если же мальчик в 29 мес., а девочка в 26 мес. вообще не начали осваивать морфологию, т. е. не пытаются изменять ни существительные, ни глаголы, следует обеспокоиться (дети 15-й百分или). Отсутствие хотя бы одной грамматической категории в 34 мес. у мальчиков и в 28 мес. у девочек является отставанием (10-я百分иль). Наглядно эти данные представлены в таблицах 5, 6 и рисунках 2, 3. Значительная задержка развития речи может быть диагностирована в том случае, если к 32 мес. девочка и к 36 мес. мальчик не делают попыток изменять слова (5-я百分иль; см. табл. 4, рис. 1).

**Таблица 4**

Оценки百分илей для раздела «Как ребенок изменяет глаголы и существительные»? (для обоих полов)

% - ilerank	Возраст (мес.)																		
	18	19	20	21	22	23	24	25	26	27	28	29	30	31	32	33	34	35	36
99	6	6	6	6	6	7	7	7	7	7	7	7	7	7	7	7	7	7	7
95	5	5	5	6	6	6	6	6	6	7	7	7	7	7	7	7	7	7	7
90	4	4	4	5	5	5	5	6	6	6	6	7	7	7	7	7	7	7	7
85	2	2	3	3	4	4	5	5	5	6	6	6	7	7	7	7	7	7	7
80	2	2	2	3	3	4	4	5	5	6	6	6	7	7	7	7	7	7	7
75	1	1	2	2	2	3	3	4	5	5	6	6	7	7	7	7	7	7	7
70	1	1	1	2	2	2	3	4	4	5	5	6	6	7	7	7	7	7	7
65	0	1	1	1	1	2	2	3	4	4	5	6	6	7	7	7	7	7	7
60	0	0	1	1	1	2	2	3	4	4	5	6	6	7	7	7	7	7	7
55	0	0	0	1	1	1	2	2	3	4	5	5	6	7	7	7	7	7	7
<b>50</b>	<b>0</b>	<b>0</b>	<b>0</b>	<b>1</b>	<b>1</b>	<b>1</b>	<b>1</b>	<b>2</b>	<b>3</b>	<b>3</b>	<b>4</b>	<b>5</b>	<b>6</b>	<b>6</b>	<b>7</b>	<b>7</b>	<b>7</b>	<b>7</b>	<b>7</b>

% - ilerank	Возраст (мес.)																		
	18	19	20	21	22	23	24	25	26	27	28	29	30	31	32	33	34	35	36
45	0	0	0	0	1	1	1	2	2	3	4	4	5	6	6	7	7	7	7
40	0	0	0	0	1	1	1	1	2	3	3	4	5	5	6	7	7	7	7
35	0	0	0	0	0	0	1	1	1	2	3	3	4	5	6	6	7	7	7
30	0	0	0	0	0	0	1	1	1	2	2	3	4	5	5	6	6	7	7
25	0	0	0	0	0	0	0	1	1	1	1	2	3	3	4	5	5	6	7
20	0	0	0	0	0	0	0	0	1	1	1	1	2	2	3	4	4	5	6
15	0	0	0	0	0	0	0	0	0	1	1	1	1	2	2	3	4	4	5
10	0	0	0	0	0	0	0	0	0	0	0	1	1	1	1	2	2	3	3
5	0	0	0	0	0	0	0	0	0	0	0	0	0	0	0	0	0	0	0

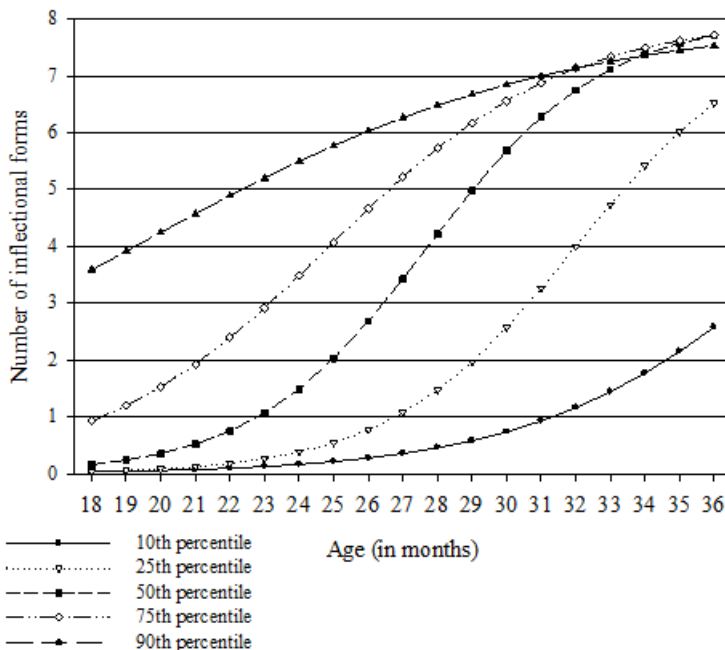


Рис. 1. Оценки процентилей для раздела «Как ребенок изменяет глаголы и существительные»? (оба пола)

**Таблица 5**

Оценки процентилей для раздела «Как ребенок изменяет глаголы и существительные»? (мальчики)

%ile rank	Возраст (мес.)																		
	18	19	20	21	22	23	24	25	26	27	28	29	30	31	32	33	34	35	36
99	5	5	6	6	6	6	6	6	6	7	7	7	7	7	7	7	7	7	7
95	5	5	5	5	6	6	6	6	6	6	7	7	7	7	7	7	7	7	7
90	3	4	4	4	5	5	5	6	6	6	6	7	7	7	7	7	7	7	7
85	2	2	3	3	3	4	4	5	5	6	6	6	7	7	7	7	7	7	7
80	1	2	2	2	3	3	4	4	5	5	6	6	6	7	7	7	7	7	7
75	1	1	1	1	2	2	3	3	4	5	5	6	6	7	7	7	7	7	7
70	1	1	1	1	2	2	3	3	4	5	5	6	6	7	7	7	7	7	7
65	0	0	1	1	1	2	2	3	3	4	5	6	6	7	7	7	7	7	7
60	0	0	0	1	1	1	2	2	3	4	4	5	6	6	7	7	7	7	7
55	0	0	0	0	1	1	1	2	2	3	4	5	5	6	7	7	7	7	7
<b>50</b>	<b>0</b>	<b>0</b>	<b>0</b>	<b>0</b>	<b>0</b>	<b>1</b>	<b>1</b>	<b>1</b>	<b>2</b>	<b>2</b>	<b>3</b>	<b>4</b>	<b>5</b>	<b>5</b>	<b>6</b>	<b>7</b>	<b>7</b>	<b>7</b>	<b>7</b>
45	0	0	0	0	0	1	1	1	2	2	3	4	5	5	6	7	7	7	7
40	0	0	0	0	0	0	1	1	1	2	2	3	4	5	6	7	7	7	7
35	0	0	0	0	0	0	0	1	1	1	2	3	3	4	5	6	6	7	7
30	0	0	0	0	0	0	0	0	1	1	1	2	2	3	4	4	5	6	6
25	0	0	0	0	0	0	0	0	0	1	1	1	2	2	3	4	4	5	6
20	0	0	0	0	0	0	0	0	0	1	1	1	2	2	3	3	4	4	5
15	0	0	0	0	0	0	0	0	0	0	0	1	1	1	1	2	2	2	2
10	0	0	0	0	0	0	0	0	0	0	0	0	0	0	0	0	1	1	1
5	0	0	0	0	0	0	0	0	0	0	0	0	0	0	0	0	0	0	0

**Таблица 6**

Оценки процентилей для раздела «Как ребенок изменяет глаголы и существительные»? (девочки)

%ile rank	Возраст (мес.)																		
	18	19	20	21	22	23	24	25	26	27	28	29	30	31	32	33	34	35	36
99	6	6	6	6	6	6	6	7	7	7	7	7	7	7	7	7	7	7	7
95	6	6	6	6	6	6	6	6	7	7	7	7	7	7	7	7	7	7	7
90	4	4	4	5	5	5	6	6	6	6	7	7	7	7	7	7	7	7	7
85	2	3	3	3	4	4	5	5	6	6	7	7	7	7	7	7	7	7	7
80	2	2	3	3	4	4	5	5	6	6	6	7	7	7	7	7	7	7	7
75	1	2	2	3	3	4	4	5	5	6	6	6	7	7	7	7	7	7	7
70	1	1	2	2	3	3	4	4	5	5	6	6	7	7	7	7	7	7	7
65	1	1	1	2	2	3	3	4	4	5	6	6	7	7	7	7	7	7	7
60	0	1	1	1	1	2	2	3	4	4	5	6	6	7	7	7	7	7	7
55	0	0	1	1	1	2	2	3	3	4	5	6	6	7	7	7	7	7	7
<b>50</b>	<b>0</b>	<b>0</b>	<b>0</b>	<b>1</b>	<b>1</b>	<b>1</b>	<b>2</b>	<b>2</b>	<b>3</b>	<b>4</b>	<b>5</b>	<b>5</b>	<b>6</b>	<b>7</b>	<b>7</b>	<b>7</b>	<b>7</b>	<b>7</b>	<b>7</b>
45	0	0	0	1	1	1	2	2	3	4	4	5	6	6	7	7	7	7	7
40	0	0	0	1	1	1	1	2	3	3	4	5	5	6	7	7	7	7	7

%ile rank	Возраст (мес.)																		
	18	19	20	21	22	23	24	25	26	27	28	29	30	31	32	33	34	35	36
35	0	0	0	0	1	1	1	1	2	3	3	4	5	6	6	7	7	7	7
30	0	0	0	0	0	1	1	1	2	2	3	4	4	5	6	6	7	7	7
25	0	0	0	0	0	0	1	1	1	2	2	3	4	4	5	6	6	7	7
20	0	0	0	0	0	0	0	1	1	1	2	2	3	3	4	5	6	6	7
15	0	0	0	0	0	0	0	0	1	1	1	1	2	2	3	4	4	5	6
10	0	0	0	0	0	0	0	0	0	0	1	1	1	1	2	2	3	3	4
5	0	0	0	0	0	0	0	0	0	0	0	0	0	0	1	1	1	1	1

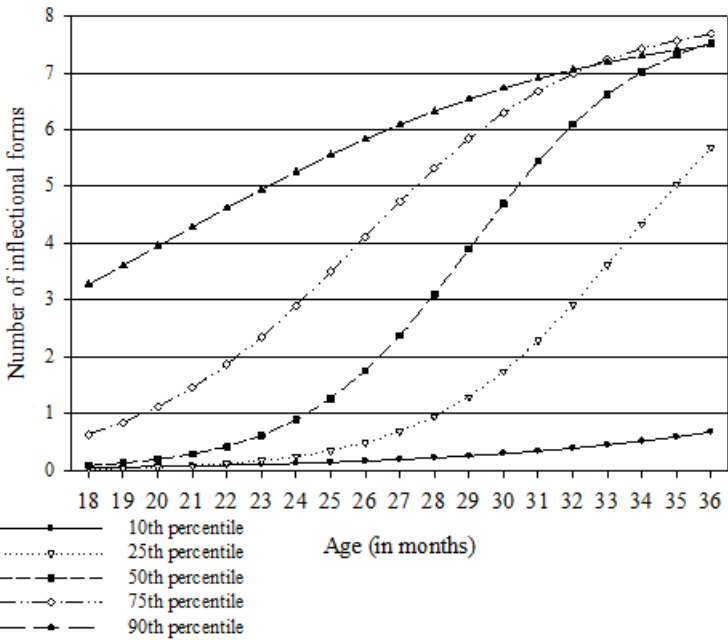


Рис. 2. Оценки процентилей для раздела «Как ребенок изменяет глаголы и существительные?» (мальчики)

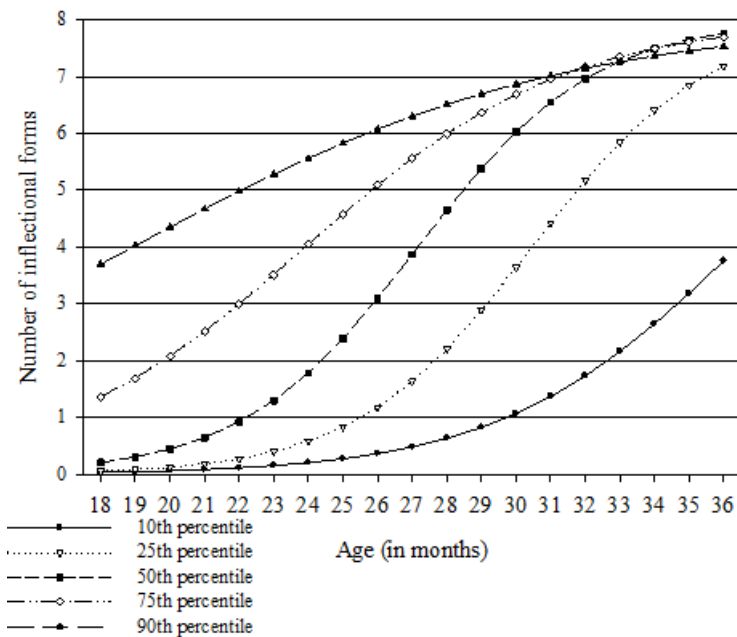


Рис. 3. Оценки процентилей для раздела «Как ребенок изменяет глаголы и существительные?» (девочки)

## 5. Выводы

Родительские опросники — эффективный инструмент речевой диагностики. Используя заполненный опросник, специалист может оценить, насколько усвоение ребенком грамматических категорий соответствует норме, которая представляет собой широкий диапазон. Норма вариативна и индивидуальна, а мальчики овладевают морфологией позже, чем девочки. «Медианные» мальчики используют все грамматические категории (па-

деж, число существительных, время и лицо глагола) с 33 мес., а девочки — с 31 мес. Безусловно, многие дети осваивают морфологию раньше (см. выше данные лонгитюдных исследований А. Н. Гвоздева и М. Б. Елисеевой), но немало нормотипичных детей показывают более низкие результаты: мальчик в 27—28 мес. и девочка в 25 мес., начинающие изменять слова, находятся в «коридоре» нормы. Если мальчик в 2 года и 5 мес., а девочка в 2 года и 2 мес. не начали изменять слова, следует обеспокоиться. Отсутствие

хотя бы одной грамматической категории в 2 года 10 мес. у мальчиков и в 2 года 4 мес. у девочек является отставанием. Значительная задержка развития речи фиксируется, если морфология отсутствует в 3 года у мальчиков и в 2 года 8 мес. у девочек.

### Литература

1. Воейкова, М. Д. Становление имени / М. Д. Воейкова. — Москва : ЯСК, 2015. — Текст : непосредственный.
2. Гагарина, Н. В. Становление грамматических категорий русского глагола в детской речи / Н. В. Гагарина. — Санкт-Петербург : Наука, 2008. — Текст : непосредственный.
3. Гвоздев, А. Н. Формирование у ребенка грамматического строя русского языка / А. Н. Гвоздев. — Москва : АПН РСФСР, 1949. — Ч. 1. — Текст : непосредственный.
4. Гвоздев, А. Н. Вопросы изучения детской речи / А. Н. Гвоздев. — Санкт-Петербург : Детство-пресс, 2007. — Текст : непосредственный.
5. Доброва, Г. Р. Онтогенез персонального дейксиса (личные местоимения и термины родства) / Г. Р. Доброва. — Санкт-Петербург, 2003. — Текст : непосредственный.
6. Елисеева, М. Б. Становление индивидуальной языковой системы ребенка: ранние этапы : моногр. / М. Б. Елисеева. — Москва : Языки славянских культур, 2015. — Текст : непосредственный.
7. Елисеева, М. Б. Макартуровский опросник: русская версия. Оценка речевого и коммуникативного развития детей раннего возраста. Нормы развития. Образцы анализа. Комментарии / М. Б. Елисеева, Е. А. Вершинина, В. Л. Рыскина. — Иваново : ЛИСТОС, 2017. — Текст : непосредственный.
8. Елисеева, М. Б. Макартуровский опросник как инструмент диагностики лексического развития детей от 8 до 36 месяцев

/ М. Б. Елисеева, Е. А. Вершинина. — Текст : непосредственный // Специальное образование. — 2017. — № 3 (47). — С. 66—81.

9. Елисеева, М. Б. Умеет ли ребенок отвечать на вопросы? (По материалам анализа Макартуровских опросников и case study) / М. Б. Елисеева, Е. А. Вершинина. — Текст : непосредственный // Известия Российского государственного педагогического университета имени А. И. Герцена. — 2018. — N 189. — С. 28—43.

10. Жукова, Н. С. Преодоление общего недоразвития речи у дошкольников : [книга для логопеда] / Н. С. Жукова, Е. М. Масловова, Т. Б. Филичева. — 2-е изд., перераб. — Москва : Просвещение, 1990. — Текст : непосредственный.

11. Цейтлин, С. Н. Очерки по словообразованию и формообразованию в детской речи / С. Н. Цейтлин. — Москва : Знак, 2009. — Текст : непосредственный.

12. Цейтлин, С. Н. Язык и ребенок. Освоение ребенком родного языка / С. Н. Цейтлин. — Москва : Владос, 2017. — Текст : непосредственный.

13. Цейтлин, С. Н. Санкт-Петербургская школа онтолингвистики / С. Н. Цейтлин, М. Д. Воейкова. — Текст : непосредственный // Вопросы психоллингвистики. — 2019. — № 1 (39). — С. 182—205.

14. Wordbank. An open database of children's vocabulary development. — URL: <http://wordbank.stanford.edu>. — Text : electronic.

15. The MacArthur-Bates Communicative Development Inventories (MB-CDIs) are parent report instruments which capture important information about children's developing abilities in early language, including vocabulary comprehension, production, gestures, and grammar. — URL: <https://mb-cdi.stanford.edu/>. — Text : electronic.

### References

1. Voeykova, M. D. Stanovlenie imeni / M. D. Voeykova. — Moskva : YaSK, 2015. — Text : neposredstvennyy.
2. Gagarina, N. V. Stanovlenie grammaticheskikh kategoriy russkogo glagola v detskoy rechi / N. V. Gagarina. — Sankt-

- Peterburg : Nauka, 2008. — Tekst : neposredstvennyy.
3. Gvozdev, A. N. Formirovanie u rebenka grammaticheskogo stroya russkogo yazyka / A. N. Gvozdev. — Moskva : APN RSFSR, 1949. — Ch. 1. — Tekst : neposredstvennyy.
4. Gvozdev, A. N. Voprosy izucheniya detskoy rechi / A. N. Gvozdev. — Sankt-Peterburg : Detstvo-press, 2007. — Tekst : neposredstvennyy.
5. Dobrova, G. R. Ontogenez personal'nogo deysiya (lichnye mestoimeniya i terminy rodstva) / G. R. Dobrova. — Sankt-Peterburg, 2003. — Tekst : neposredstvennyy.
6. Eliseeva, M. B. Stanovlenie individual'noy yazykovoy sistemy rebenka: rannye etapy : monogr. / M. B. Eliseeva. — Moskva : Yazyki slavyanskikh kul'tur, 2015. — Tekst : neposredstvennyy.
7. Eliseeva, M. B. Makarturovskiy oprosnik: russkaya versiya. Otsenka rechevogo i kommunikativnogo razvitiya detey rannego vozrasta. Normy razvitiya. Obratzny analiza. Kommentarii / M. B. Eliseeva, E. A. Vershinina, V. L. Ryskina. — Ivanovo : LISTOS, 2017. — Tekst : neposredstvennyy.
8. Eliseeva, M. B. Makarturovskiy oprosnik kak instrument diagnostiki leksicheskogo razvitiya detey ot 8 do 36 mesyatsev / M. B. Eliseeva, E. A. Vershinina. — Tekst : neposredstvennyy // Spetsial'noe obrazovanie. — 2017. — № 3 (47). — S. 66—81.
9. Eliseeva, M. B. Umeet li rebenok otvechat' na voprosy? (Po materialam analiza Makarturovskikh oprosnikov i case study) / M. B. Eliseeva, E. A. Vershinina. — Tekst : neposredstvennyy // Izvestiya Rossiyskogo gosudarstvennogo pedagogicheskogo universiteta imeni A. I. Gertsena. — 2018. — N 189. — S. 28—43.
10. Zhukova, N. S. Preodolenie obshchego nedorazvitiya rechi u doshkol'nikov : [kniga dlya logopeda] / N. S. Zhukova, E. M. Mast'yukova, T. B. Filicheva. — 2-e izd., pererab. — Moskva : Prosveshchenie, 1990. — Tekst : neposredstvennyy.
11. Tseytlin, S. N. Ocherki po slovoobrazovaniyu i formoobrazovaniyu v detskoy rechi / S. N. Tseytlin. — Moskva : Znak, 2009. — Tekst : neposredstvennyy.
12. Tseytlin, S. N. Yazyk i rebenok. Osvoenie rebenkom rodnogo yazyka / S. N. Tseytlin. — Moskva : Vlado, 2017. — Tekst : neposredstvennyy.
13. Tseytlin, S. N. Sankt-Peterburgskaya shkola ontolingvistiki / S. N. Tseytlin, M. D. Voeykova. — Tekst : neposredstvennyy // Voprosy psikholingvistiki. — 2019. — № 1 (39). — S. 182—205.
14. Wordbank. An open database of children's vocabulary development. — URL: <http://wordbank.stanford.edu>. — Text : electronic.
15. The MacArthur-Bates Communicative Development Inventories (MB-CDIs) are parent report instruments which capture important information about children's developing abilities in early language, including vocabulary comprehension, production, gestures, and grammar. — URL: <https://mb-cdi.stanford.edu/>. — Text : electronic.