

ситуация (условия и стимулы), в которой находится субъект. Таким образом, мы можем говорить о некоей «внешней» и «внутренней» детерминированности самореализации и необходимости дальнейшего уточнения и исследования данного феномена.

Литература:

1. Адлер А. Понять природу человека. – СПб: Изд-во «Академический проект» 1997. - 256с.
2. Роджерс К. Становление личности. Взгляд на психотерапию: Пер. с англ. М. Злотник/ Под ред. Н. Титовой. М.: ЭКСМО-Пресс, 2001. - 416 с.
3. Фромм Э. Бегство от свободы. Человек для себя \ Пер. с англ. – Минск: «Попурри», 1997. С. 672.
4. Маслоу А. Мотивация и личность: Пер. с англ. Т. Гутман, Н. Мухиной. 3-е изд. - СПб.: Питер, 2003. - 352 с.
5. Маслоу А. Новые рубежи человеческой природы: Пер. с англ. Г.А. Балла, А.П. Попогребского/ Под ред. Г.А. Балла и др. М.: Смысл, 1999. - 423 с.

Васягина Н.Н.

СОЦИОКУЛЬТУРНАЯ ДЕТЕРМИНАЦИЯ МАТЕРИНСТВА

Объективное изучение материнства, требует обращения к характеристике бытия женщины-матери. Разделяя позицию С. К. Бондыревой, А. А. Вербицкого, Е. Г. Зинкова, С. П. Иванова, С. В. Панченко, Л. Л. Редько, Р. М. Чумичевой и др., в качестве целостной характеристики бытия российской матери мы рассматриваем современное социокультурное пространство России [1]. Являясь сложноорганизованной и неоднородной системой, социокультурное пространство представлено непрерывным взаимодействием и взаимообуславливанием его *общественной* (З. И. Батюкова, С. К. Бондырева, Т. Ф. Борисова, В. С. Лазарев, А. В. Мудрик) и *индивидуальной* плоскостей (О. Е. Баксанский, А. М. Бекарев, А. А. Вербицкий, А. А. Гостев, Н. В. Жукова, С. П. Иванов, С. Д. Смирнов), раскрывающих взаимообусловленность личности и общества.

Социокультурное пространство общества представляет собой охват культурными смыслами различных видов деятельности и отношений людей и определяется формой существования культуры в единстве ее материально-вещественных и духовно-смысловых результатов и образцов, в том числе ценностно-смысловым наполнением материнства, как явления этого пространства. Оно согласовывает конкретную женщину-мать и общество, как совокупного субъекта, в едином событийном пространстве. Как справедливо отмечает В. К. Шабельников [6], все люди являются частью мирового субъекта, но женщины связаны с этим субъектом глубже, чем мужчины. Женщины, получающие от природы более мощную функциональную детерминацию, четче ощущают окружающий мир как субъекта. В связи с этим немаловажно понять

ту роль, которую играет социокультурное пространство, являясь средой становления матери в контексте ее подготовки к социально ценной воспитательной деятельности. Причем понять именно в аспекте этого процесса, поскольку именно в социокультурном пространстве при определенных условиях мать, являясь его субъектом как - активная сторона направленного развития способна выйти на уровень устойчивой самореализации.

Особую значимость при анализе данного контекста имеет идея о многоуровневой системной организации социокультурного пространства, представленного в виде совокупности элементов, образующих его целостность. Анализ концептуальных подходов к структуре социокультурного пространства, позволяет выделить в структуре социокультурного пространства общества *макро-* (государственное, этническое, региональное и т.п.) и *микро-* (семейное, супружеское, материнско-детское) уровни, каждый из которых имеет свое смысловое содержание, отличное от других [2].

Так, например, *макро- уровень* социокультурного пространства представлен совокупностью социально значимых видов деятельности и ценностей совокупных субъектов, имеющих разные культурные традиции, стереотипы сознания и поведения. При этом, учитывая специфические особенности современного социокультурного пространства России, его основной смысловой единицей являются условия города, отражающие специфические черты общественного сознания информационной, постиндустриальной эпохи. Поэтому среди прочих составляющих макро-уровня социокультурного пространства (этническое, региональное, социально-экономическое и т.п.) именно принадлежность к городским общностям с разным уровнем урбанизации создает условия для проявления культурного колорита как общественного (всеобщего) и своеобразия конкретной женщины-матери в жизни сообщества как индивидуального (единичного), отражает ценность материнства и детства в общей иерархии ценностей, несет в себе образец, определенную модель способов воспитания, отношений между матерью и ребенком.

Опираясь на исследования о детерминации уклада и ритма жизни уровнем урбанизации города (И. Ф. Дементьева, Т. А. Думитрашку, Е. В. Шорохова и др.), а также работы, в которых урбанизация рассматривается как условие для освоения культуры, формирования круга потребностей и интересов, взглядов и т.д. (В. Ф. Анурин, Т. А. Левицкая, Н. К. Рерих, И. И. Серегина, Т. В. Фоломеева и др.) мы провели опытно-поисковое исследование ценностно-смысловой сферы женщин-матерей и специфических особенностей воспитания, отношений между матерью и ребенком в городах с разным уровнем урбанизации. Исходя из понимания приоритетной значимости социокультурных ценностей в смыслообразовании (Г. М. Андреева, В. А. Бодров, Б. С. Братусь, Д. А. Леонтьев, Л. Д. Сыркин и др.), следует ожидать, что реализация родительских функций матери будет определяться согласно системе ценностей, принятой в значимой для нее городской общности.

В исследовании данного аспекта приняли участие 320 респондентов, из которых по 80 проживают в городах Талица Свердловской области и Шарья Костромской области (города районного значения, уровень урбанизации низкий), и по 80 – в городах Екатеринбург и Кострома (областные центры, уровень урбанизации высокий). Выборка уравнена по признаку национальной принадлежности (русские и татары) и социальному статусу (уровень доходов).

На первом этапе изучению подверглись ценностные ориентации (терминальные и инструментальные ценности), значимые жизненные цели и смысложизненные ориентации респондентов. В качестве диагностического инструментария были использованы опросник М. Рокича, опросник терминальных ценностей (ОТЕЦ) И. Г. Сенина, тест смысложизненных ориентаций (СЖО) Д. А. Леонтьева.

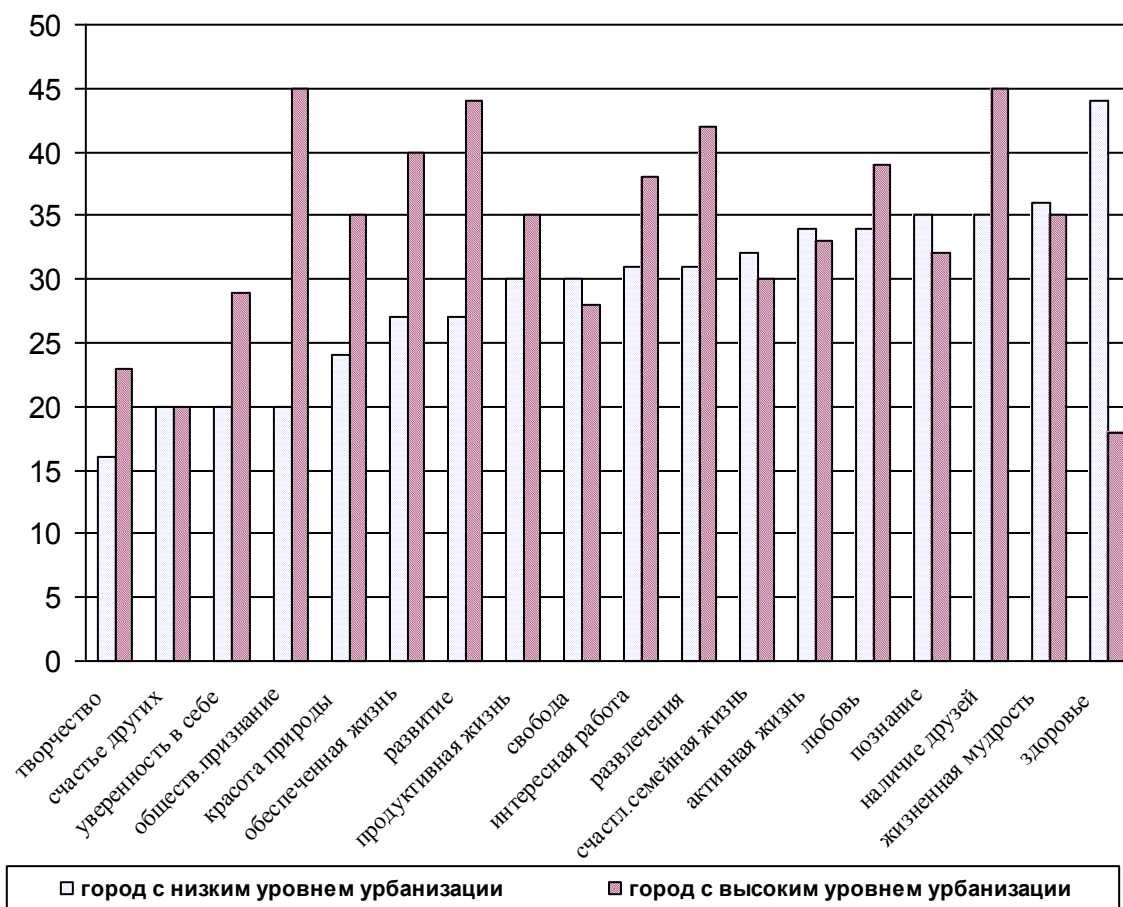


Рисунок 1. Степень значимости терминальных ценностей матерей в городах с разным уровнем урбанизации (%)

Исследование терминальных ценностей матерей, проживающих в городах с разным уровнем урбанизации (рис. 1) показало, что в городах с высоким уровнем урбанизации доминируют такие ценности-цели как «интересная работа», «красота природы и искусства», «материально обеспеченная жизнь», «общественное признание», «развитие», «развлечения»; наименьшие значения получили ценности «счастье других» и «здоровье». В городах с низким

уровнем урбанизации наиболее значимыми являются ценности «здоровье», «познание», «счастливая семейная жизнь», а менее значимы – «творчество» и «общественное признание».

Существенные различия были обнаружены и в значимости инструментальных ценностей респондентов (рис. 2). Так, для матерей проживающих в городах с высоким уровнем урбанизации, наиболее значимыми оказались такие средства достижения жизненных целей как «исполнительность», «независимость», «рационализм», «твердая воля», а менее значимыми – «ответственность» и «чуткость». У матерей, из городов с низким уровнем урбанизации доминируют такие инструментальные ценности как «воспитанность», «ответственность», «честность», «эффективность в делах». При этом менее выраженными являются непримиримость к собственным недостаткам и терпимость.

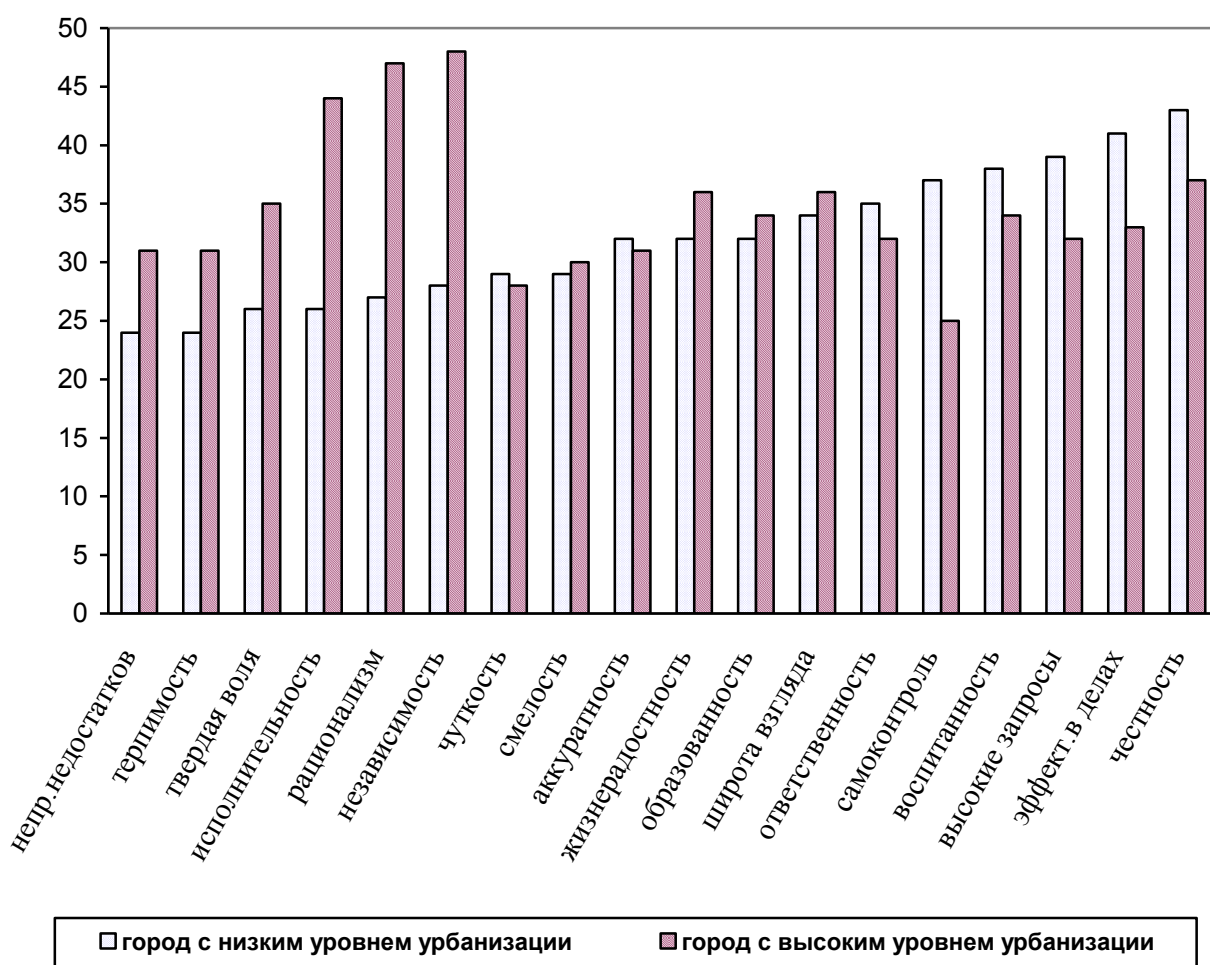


Рисунок 2. Степень значимости инструментальных ценностей матерей в городах с разным уровнем урбанизации (%)

Таким образом, анализ значимости терминальных и инструментальных ценностей, позволяет утверждать, что матери, проживающие в городах с высоким уровнем урбанизации ориентированы выбор ценностей позволяющих занять желаемое место в социуме, а в районах с низким уровнем урбанизации – на общечеловеческие, нравственные ценности.

Учитывая, что в реальной жизни женщина-мать выполняет различные по своему роду виды деятельности, значимые для нее ценности будут по разному проявляться в разных жизненных сферах: чем более определенная сфера способствует реализации ценности, тем большую значимость она приобретает (И. Г. Сенин), мы изучили значимость жизненных сфер у респондентов в городах с разным уровнем урбанизации (рис. 3). Оказалось что для матерей, в городах с высоким уровнем урбанизации, значимы сферы профессиональной жизни, обучения и образования, общественной жизни и увлечений, в то время как для матерей, проживающих в городах с низким уровнем урбанизации, наиболее значимой является сфера семейной жизни.

При этом наименьшее значение для респондентов из первой группы имеет сфера семейной жизни, а для второй – сфера увлечений.

Важное значение при характеристике детерминации материнства уровнем урбанизации города, имеет оценка степени осознанности респондентами жизни. Актуальность изучения последней связана с тем, что степень осмысленности жизни оказывает непосредственное влияние как на формирование внутренней мотивации (Д. А. Леонтьев) материнства, так и на адекватность реализации матерью воспитательной деятельности а, соответственно и на продуктивность последней.

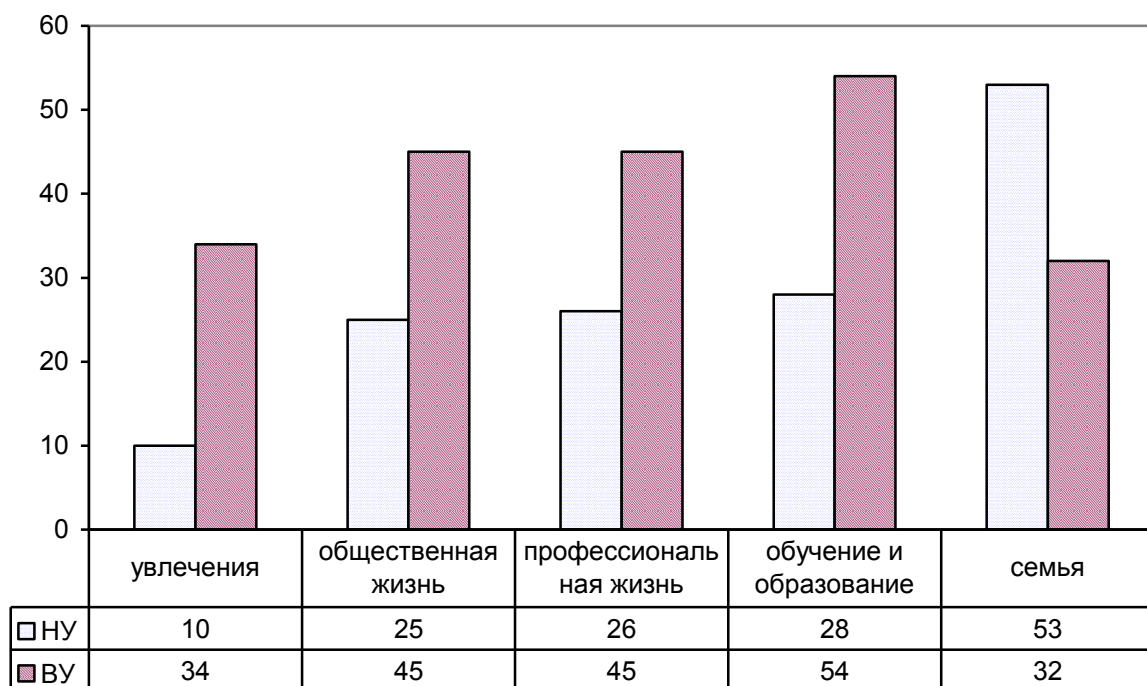


Рисунок 3. Степень значимости инструментальных ценностей матерей в городах с разным уровнем урбанизации (%)

Данные, полученные при изучении смысло-жизненных ориентаций матерей (рис. 4), показывают, общий показатель осмысленности жизни выше у матерей, проживающих в городах с высоким уровнем урбанизации (ВУ). Высокие

показатели у респондентов данной группы наблюдаются также по шкалам «процесс жизни» и «локус контроля – я», что с одной стороны свидетельствует об удовлетворенности жизнью, ее эмоциональной насыщенности, наполненности смыслом, ориентацией на сегодняшний день, с другой о восприятии себя сильной личностью, обладающей достаточной свободой выбора, чтобы построить свою жизнь в соответствии со своими целями и представлениями о ее смысле.

Матери проживающие в городах с низким уровнем урбанизации (НУ), при меньшей, по сравнению с респондентами первой группы, выраженности показателя осмысленности жизни, ориентированы в первую очередь на «результативность жизни», что отражается в ориентации на пройденные отрезки жизни, через призму которых осмысливается жизнь в настоящий момент, и «локус контроля – жизнь», что проявляется в стремлении контролировать свою жизнь, свободно принимать решения и воплощать их в жизнь.

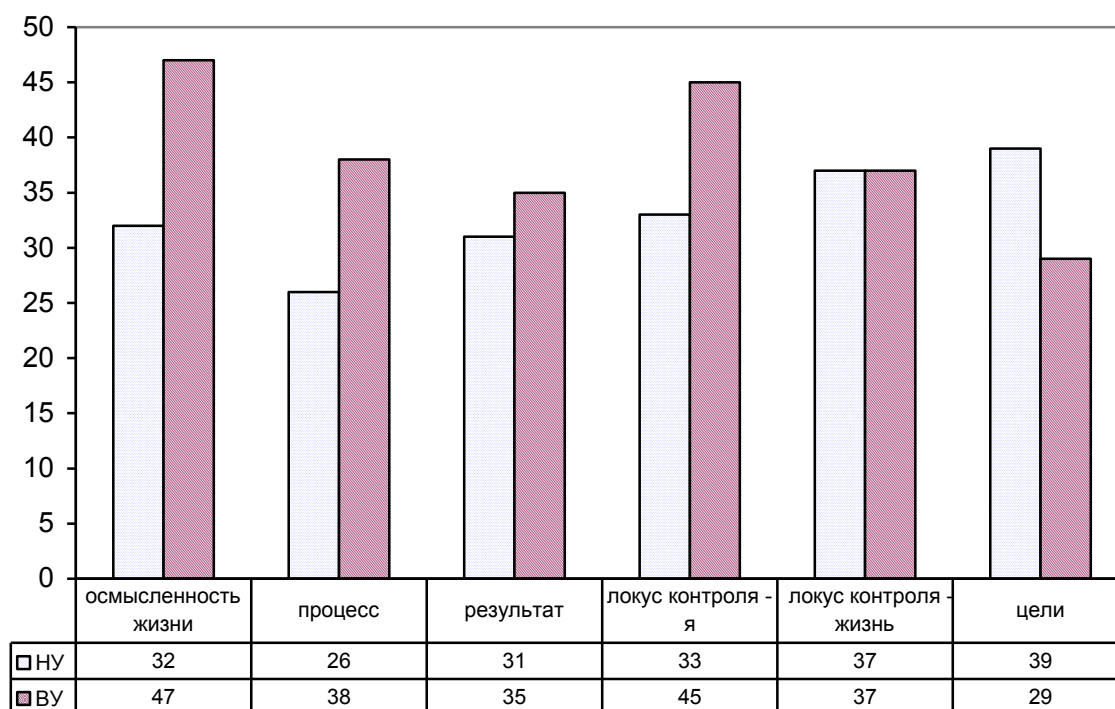


Рисунок 4. *Смыслжизненные ориентации матерей в городах с разным уровнем урбанизации (%)*

Полученные результаты отражают мировоззренческие генерализации респондентов, и представляет собой критерий отличия мировоззренческих суждений матерей, обусловленный уровнем урбанизации района в котором они проживают.

После первичной обработки все описанные выше шкалы с учетом национальной принадлежности и социального статуса (уровень доходов) респондентов попеременно были подвергнуты математико-статистическому

анализу с использованием компьютерной программы SPSS 14.0 for Windows. Остановимся подробнее на описании полученных результатов.

1) Сравнение по уровню выраженности изучаемых признаков в выборке русских матерей в городах с разным уровнем урбанизации.

Сравнение ценностных ориентаций респондентов русской национальности в городах с высоким и низким уровнем урбанизации, позволило выявить наличие значимых различий по следующим шкалам ценностей: собственный престиж ($\chi^2_{эмп}=87,134$), активные социальные контакты ($\chi^2_{эмп}=86,532$), духовное удовлетворение ($\chi^2_{эмп}=85,704$), сохранение собственной индивидуальности ($\chi^2_{эмп}=75,211$), здоровье ($\chi^2_{эмп}=66,455$), любовь ($\chi^2_{эмп}=76,751$), общественное признание ($\chi^2_{эмп}=68,745$), развлечения ($\chi^2_{эмп}=69,455$), счастливая семейная жизнь ($\chi^2_{эмп}=74,105$), уверенность в себе ($\chi^2_{эмп}=69,235$), воспитанность ($\chi^2_{эмп}=78,319$), жизнерадостность ($\chi^2_{эмп}=84,105$), исполнительность ($\chi^2_{эмп}=82,512$), независимость ($\chi^2_{эмп}=78,003$), образованность ($\chi^2_{эмп}=66,215$), смелость ($\chi^2_{эмп}=73,545$), честность ($\chi^2_{эмп}=81,761$).

При этом у русских матерей в городах с низким уровнем урбанизации, наиболее выраженными являются такие ценности, как духовное удовлетворение, здоровье, воспитанность, смелость, счастливая семейная жизнь, цели в жизни. В то время как у русских матерей в городах с высоким уровнем урбанизации – сохранение собственной индивидуальности, общественное признание, развлечения, уверенность в себе, процесс жизни и эмоциональная насыщенность, локус контроля - Я.

Наличие значимых различий позволяет утверждать, что для русских матерей, проживающих в районах с низким уровнем урбанизации, наиболее важным является получение морального удовлетворения во всех сферах жизни, уважение и ответственность за культурные обычаи и идеи, а также безопасность и стабильность общества и самого себя, соответствие социальным ожиданиям.

Преобладание у русских матерей, проживающих в городах с высоким уровнем урбанизации, таких ценностей, как сохранение собственной индивидуальности, общественное признание, уверенность в себе, развлечения, процесс жизни, локус контроля – я, позволяет заключить, что для них более важным является личный успех, стремление к одобрению, уважению со стороны окружающих людей. Присутствие в ценностной структуре ценностей самостоятельности и независимости позволяет утверждать, что эти матери ценят самостоятельность в принятии решений, выборе способов действий, стремятся к доминированию.

Сравнение значимых жизненных сфер позволило выявить наличие значимых различий по следующим шкалам: профессиональная жизнь ($\chi^2_{эмп}=73,654$), обучение и образование ($\chi^2_{эмп}=79,764$), семейная жизнь ($\chi^2_{эмп}=83,654$), увлечения ($\chi^2_{эмп}=67,372$). Все показатели, кроме сферы семейной жизни, наиболее выражены у русских женщин в городах с высоким уровнем урбанизации.

Таким образом, описанные выше особенности позволяют заключить, что русские матери, проживающие в городах с высоким уровнем урбанизации, большую значимость отводят профессиональной деятельности, стремятся к повышению уровня своей образованности, расширению кругозора, увлечения и хобби так же имеют место в повседневной жизни.

2) Сравнение по уровню выраженности изучаемых признаков в выборке татарских женщин в городах с разным уровнем урбанизации.

Согласно полученным данным сравнение особенностей ценностных ориентаций позволило выявить у матерей татарской национальности наличие значимых различий по следующим шкалам ценностей: собственный престиж ($\chi^2_{эмп}=81,133$), развитие себя ($\chi^2_{эмп}=78,273$), активная деятельная жизнь ($\chi^2_{эмп}=81,133$), достижения ($\chi^2_{эмп}=81,133$), интересная работа ($\chi^2_{эмп}=72,918$), локус контроля – я ($\chi^2_{эмп}=65,263$), локус контроля – жизнь ($\chi^2_{эмп}=77,347$), материально обеспеченная жизнь ($\chi^2_{эмп}=78,224$), наличие хороших и верных друзей ($\chi^2_{эмп}=81,449$), продуктивная жизнь ($\chi^2_{эмп}=73,514$), уверенность в себе ($\chi^2_{эмп}=84,253$), исполнительность ($\chi^2_{эмп}=69,376$), независимость ($\chi^2_{эмп}=82,155$), рационализм ($\chi^2_{эмп}=74,119$), широта взглядов ($\chi^2_{эмп}=71,516$), любовь ($\chi^2_{эмп}=69,947$), воспитанность ($\chi^2_{эмп}=82,714$), высокие запросы ($\chi^2_{эмп}=81,335$).

У матерей татарской национальности в городах с низким уровнем урбанизации, наиболее выражены следующие ценности: собственный престиж, локус контроля – жизнь, любовь, воспитанность, высокие запросы. Исходя из полученных результатов, можно утверждать, что данная категория людей ориентирована признание, одобрение и уважение со стороны окружающих людей. Они полностью контролируют свою жизнь: свободно принимают решения и легко воплощают их в жизнь.

У матерей татарской национальности в городах с высоким уровнем урбанизации, преобладают следующие ценности: развитие себя, активная деятельная жизнь, достижения, интересная работа, локус контроля – я, материально обеспеченная жизнь, наличие хороших и верных друзей, продуктивная жизнь, уверенность в себе, исполнительность, независимость, рационализм, широта взглядов. Данная категория матерей заинтересована в объективной информации об особенностях своего характера, своих способностей. Такие женщины, как правило, тщательно планируют свою жизнь, ставя конкретные цели на каждом ее этапе и считая, что главное – добиться этих целей. Стремятся к достижению более высокого уровня материального благосостояния. Кроме того, они отличаются активной жизненной позицией, установлением благоприятных отношений с окружающими людьми.

Сравнение значимых жизненных сфер позволило выявить различия по двум шкалам: сфера профессиональной жизни ($\chi^2_{эмп}=69,514$) и сфера семейной жизни ($\chi^2_{эмп}=84,733$). Для матерей татарской национальности в городах с низким уровнем урбанизации, наиболее значимо все то, что связано с жизнью их семей. Матери татарской национальности в городах с высоким

уровнем урбанизации, ориентированы на профессиональную деятельность, они много времени отдают работе, активно участвуют в решении производственных проблем, считая при этом, что профессиональная деятельность является главным содержанием жизни человека.

3) Сравнение по уровню выраженности изучаемых признаков в выборке матерей с высоким социально-экономическим статусом в городах с разным уровнем урбанизации.

Сравнение особенностей ценностных ориентаций матерей с высоким социально-экономическим статусом в городах с разным уровнем урбанизации, позволило выявить наличие значимых различий по следующим шкалам ценностей: духовное удовлетворение ($\chi^2_{эмп}=83,443$), locus контроля – я ($\chi^2_{эмп}=81,512$), здоровье ($\chi^2_{эмп}=69,823$), ответственность ($\chi^2_{эмп}=81,561$), честность ($\chi^2_{эмп}=72,947$), эффективность в делах ($\chi^2_{эмп}=80,385$), жизненная мудрость ($\chi^2_{эмп}=79,351$), высокое материальное положение ($\chi^2_{эмп}=76,554$), материально обеспеченная жизнь ($\chi^2_{эмп}=68,517$), наличие хороших и верных друзей ($\chi^2_{эмп}=74,447$), активные социальные контакты ($\chi^2_{эмп}=77,842$), результативность или удовлетворённость самореализацией ($\chi^2_{эмп}=81,476$), locus контроля – жизнь ($\chi^2_{эмп}=72,493$), независимость ($\chi^2_{эмп}=81,319$), рационализм ($\chi^2_{эмп}=78,935$).

При этом у матерей с высоким социально-экономическим статусом, проживающих в районах с низким уровнем урбанизации, доминируют следующие ценности: духовное удовлетворение, locus контроля – я, здоровье, ответственность, честность, эффективность в делах. Это характеризует их как сильных личностей, обладающих достаточной свободой выбора, чтобы построить жизнь в соответствии со своими целями и представлениями.

Матери с высоким социально-экономическим статусом, проживающие в районах с высоким уровнем урбанизации, отличаются высокими показателями по следующим шкалам: жизненная мудрость, высокое материальное положение, материально обеспеченная жизнь, наличие хороших и верных друзей, активные социальные контакты, результативность или удовлетворённость самореализацией, locus контроля – жизнь, независимость, рационализм. Такие женщины свободно контролируют свою жизнь, легко принимают решения и воплощают их в жизнь. Они активно устанавливают благоприятные отношения с другими людьми. Не малую роль в их жизни играет материальное обеспечение.

Сравнение значимых жизненных сфер матерей с высоким социально-экономическим статусом в городах с разным уровнем урбанизации позволило выявить наличие значимых различий по шкалам счастливая семейная жизнь ($\chi^2_{эмп}=69,247$) и профессиональная жизнь ($\chi^2_{эмп}=73,56$). Так для женщин с высоким социально-экономическим статусом, проживающих в городах с низким уровнем урбанизации, доминирует семейная жизнь, в то время как у женщин с высоким социально-экономическим статусом в городах с высоким уровнем урбанизации – профессиональная жизнь.

4) Сравнение по уровню выраженности изучаемых признаков в выборке матерей со средним социально-экономическим статусом в городах с разным уровнем урбанизации.

Сравнение особенностей ценностных ориентаций матерей с высоким социально-экономическим статусом в городах с разным уровнем урбанизации, позволило выявить наличие значимых различий по следующим шкалам ценностей: цели в жизни ($\chi^2_{эмп} = 83,813$), высокое материальное положение ($\chi^2_{эмп} = 77,829$), наличие хороших и верных друзей ($\chi^2_{эмп} = 81,692$), локус контроля – я ($\chi^2_{эмп} = 68,357$), свобода ($\chi^2_{эмп} = 76,733$), высокие запросы ($\chi^2_{эмп} = 66,532$), эффективность в делах ($\chi^2_{эмп} = 81,114$).

При этом в городах с низким уровнем урбанизации у матерей со средним социально-экономическим статусом наиболее выражены такие ценности как высокое материальное положение, локус контроля – я, наличие хороших и верных друзей. В городах с высоким уровнем урбанизации у матерей со средним социально-экономическим статусом преобладают такие ценности как высокие запросы, эффективность в делах, увлечения и свобода. К особенностям, выявленным в ходе анализа ценностно-смысловой сферы матерей со средним социально-экономическим статусом можно отнести следующие:

Среди терминальных ценностей матерей со средним социально-экономическим статусом в городах с низким уровнем урбанизации преобладают здоровье, жизненная мудрость, наличие друзей, а в городах с высоким уровнем урбанизации – общественное признание, развитие, развлечения. Низкий рейтинг в городах с низким уровнем урбанизации имеет такая ценность, как уверенность в себе, а в городах с высоким уровнем урбанизации – здоровье. Общей для респондентов является тенденция к низкой значимости ценностей счастье других и творчество.

Среди инструментальных ценностей матерей со средним социально-экономическим статусом в городах с низким уровнем урбанизации доминируют честность, эффективность в делах, высокие запросы, в районах с высоким уровнем урбанизации – независимость, рационализм, исполнительность. Менее значимыми в низко урбанизированных районах являются такие ценности, как непримиримость к собственным недостаткам, терпимость, а в районах с высоким уровнем урбанизации – самоконтроль, чуткость, аккуратность.

Таким образом, полученные в ходе данного этапа исследования результаты позволяют утверждать, что уровень урбанизации города является значимым детерминирующим признаком макро- уровня социокультурного пространства России. Структура ценностно-смысловой сферы матерей дифференцирована не столько по их национальному или социально-экономическому статусу, сколько по принадлежности к городской общности с высоким или низким уровнем урбанизации. Важно подчеркнуть, что эти различия носят сквозной, пронизывающий характер, поскольку зафиксированы не только на уровне значимых для женщин-матерей жизненных сфер, но также в целях, которые матери ставят перед собой и способах достижения этих целей. В структуру

значимых ценностей для матерей, проживающих в городах с низким уровнем урбанизации, входят общечеловеческие ценности (личное счастье, счастливая семейная жизнь, здоровье), а для матерей, проживающих в городах с высоким уровнем урбанизации – ценности социальной успешности (интересная работа, образованность).

Отличительной особенностью *микро- уровня* является то, что здесь складываются непосредственные отношения между женщиной-матерью и ее ближайшим окружением, устанавливается конкурентное соответствие между профессиональной, родственной, супружеской и материнской ролями. Иерархическая соподчиненность принимаемых матерью ролей и стилевые особенности их реализации определяется семейными традициями, установками, ожиданиями, опытом внутрисемейного общения и взаимодействия.

С точки зрения причинной и функциональной детерминированности в отечественной психологии этот уровень является наиболее изученным. Причем большинство исследователей (А. И. Антонов, В. В. Бойко, В. А. Борисов, В. Н. Дружинин, А. И. Кузьмин, Л. И. Савинов и др.) отмечают ведущую роль родительской семьи. Так, В. Н. Дружинин пишет, что супруги воспроизводят в своей семье те способы воспитания, тот стиль отношений, которые осуществляли их родители по отношению к их братьям и сестрам, а не к ним самим. Согласно этой гипотезе, наибольшие сложности должны испытывать матери, которые были единственными детьми в семье. «Они должны относиться к детям как к взрослым, более того, как к своим партнерам: мать должна одинаково вести себя по отношению к мужу и сыну, а муж сходно вести себя с женой и дочерью» [4].

Однако, как справедливо отмечает Р. В. Овчарова, объясняя связи между уровнями факторных влияний, общество и родительская семья задают образец, дают определенную модель способов поведения, отношений как между супругами, так и между родителями и ребенком, которую индивид пропускает через призму своих убеждений, взглядов, индивидуальных особенностей. Иными словами, микро- уровень факторного детерминирования родительства – это тот уровень воздействия на складывающиеся внутрисемейные отношения, на родительство в целом, на котором они приобретают окончательные черты. На микро- уровне происходит согласование двух моделей родительства супружеской пары – мужчины и женщины, которые создают собственную семью и предполагают дать жизнь ребенку. Кроме того, на формирование развитой формы родительства и ее реализацию оказывают влияние конкретные условия жизни семьи: воспитательная деятельность родителей регулируется условиями жизни семьи и другими индивидуальными факторами, разными в каждой конкретной семье [5].

Учитывая, что наибольшая конкуренция наблюдается между профессиональными и семейными ролями женщины в качестве переменной, задающей смысловые аспекты воспитания на микро- уровне рассмотрим трудовую занятость женщины-матери. В ходе исследования были определены факторы отражающие специфику условий семейного воспитания работающих и

неработающих матерей. Так, значимыми факторами, определяющими условия семейного воспитания неработающих матерей являются:

Фактор 1 «*Авторитарный контроль*» (13,8% общей дисперсии) представлен такими переменными как: строгость санкций (0,79), неустойчивость стиля воспитания (0,81), проекция на ребенка собственных нежелательных качеств (0,78), вынесение конфликта между супругами в сферу воспитания (0,79), авторитарная гиперсоциализация (0,73).

Выраженность данного фактора свидетельствует о наличии установки матери на авторитарность при воспитании ребенка, что выражается в навязывании ребенку своей воли, не способности принять его точку зрения, требовании от ребенка безоговорочного послушания и дисциплины, суровых наказаниях за проявление своеволия. Дисгармоничное воспитание при этом сопровождается конфликтами между супругами, которые, как правило, выражают недовольство друг другом, руководствуясь «заботой о благе ребенка». Такое противостояние обуславливает противоречивый тип воспитания.

Фактор 2 «*Участие матери в жизни ребенка – безучастность матери*» (7,6% общей дисперсии) представлен двумя полюсами: положительный полюс фактора определяется яркой выраженностью таких переменных как власть матери (0,73), ускорение развития ребенка (0,81) и слабой выраженностью переменной социальная желательность поведения (-0,73). Отрицательному полюсу фактора соответствует лояльность матери, задержка развития ребенка и отсутствие интереса к делам ребенка.

Фактор 3 «*Принятие-отвержение*» (5% общей дисперсии) включает в себя родительские паттерны отношения, представленные отношением к ребенку опытного родителя (0,80) и невротическими паттерны родительского отношения (-0,74). Анализируя содержательную наполненность данного фактора, можно утверждать, что ребенок эмоционально значим для матери, что выражается в преобладании таких стратегий воспитания как сотрудничество и симбиоз. Они позитивно относятся к родительским обязанностям, имея при этом достаточно высокую осведомленность по вопросам воспитания ребенка.

Фактор 4 «*Потворствование*» (6,3% общей дисперсии) представлен такими показателями условий семейного воспитания как потворствование (0,70) и симбиоз (0,76). Оба показателя семейного воспитания отражают стремление матери оградить ребенка от трудностей и неприятностей жизни, к максимальному, но при этом некритическому, удовлетворению любых его потребностей.

Фактор 5 «*Семейная неудовлетворенность*» (5,9% общей дисперсии) включает компоненты преимущественно отражающие отношение родителя к семейной роли: ограничение матери ролью хозяйки дома (0,86) и «мученичество» матери (0,73). Наличие семейной неудовлетворенности сопровождается раздражительностью, чувством обременительности и безысходности при выполнении родительских обязанностей.

В выборке работающих матерей значимыми оказались такие факторы:

Фактор 1 «*Авторитарная гиперопека*» (14,9% общей дисперсии) включает такие компоненты как: подавление воли ребенка (0,82); строгость родителей (0,71); поощрение активности ребенка (0,89); подавление сексуальности ребенка (0,70); навязчивость родителей (0,72); ускорение развития ребенка (0,70). Содержание данного фактора отражает сочетание в условиях семейного воспитания показателей родительской гиперопеки с показателями авторитарного контроля. Матери в данном случае стремятся все знать о ребенке, ограждать его от жизненных сложностей и забот, стремятся ограничить постороннее влияние на ребенка, подчеркивая при этом собственную роль.

Фактор 2 «*Потребность в помощи*» (6% общей дисперсии) содержит следующие составляющие: избегание общения с ребенком (0,81); необходимость посторонней помощи в воспитании ребенка (0,74). Сокращение контактов матери с ребенком обусловлено, с одной стороны особым режимом трудовой деятельности матери, а с другой – желанием переложить ответственность за воспитание на дошкольные образовательные учреждения или третьих лиц.

Фактор 3. «*Нарушение супружеских отношений*» (4,4% общей дисперсии) представлен такими компонентами как расширение сферы родительских чувств (0,71) и невротические паттерны супружеского отношения (0,79). Данный фактор свидетельствует о том, что нарушения в супружеских отношениях (супружеские конфликты, неудовлетворенность браком, развод и т.д.) проецируются на сферу детско – родительских отношений, где мать пытается удовлетворить свои потребности во взаимной привязанности, принятии и любви, которые при нормальном функционировании семьи должны быть удовлетворены в отношениях супругов.

Фактор 4 «*Неустойчивость стиля воспитания*» (4% общей дисперсии) включает в себя два компонента: неустойчивость стиля воспитания (0,89) и жилищные условия (0,73). Содержательный анализ данного фактора показывает, что жилищно – бытовые проблемы, отсутствие собственного жилья, неустроенность сопряжены с неустойчивостью стиля воспитания и провоцируют непоследовательность, стихийность родителей при воспитании ребенка.

Фактор 5 «*Принятие-отвержение*» (5,9% общей дисперсии) включает компоненты: отношение к ребенку опытного родителя (-0,82) и невротические паттерны родительского отношения (0,89).

Сопоставив факторные структуры условий воспитания в изученных выборках, было установлено:

– У матерей не занятых на производстве (неработающие матери), наиболее представлены такие стратегии воспитания как авторитарный контроль в сочетании с потворствующим отношением к ребенку и стремлением к максимальному удовлетворению любых его потребностей. Имеющая место неудовлетворенность родительской позицией проявляется в раздражительности и чувстве обременительности при выполнении родительских обязанностей из-

за несовпадения взглядов супругов на проблему воспитания детей, что, как правило, является основной причиной конфликтов между ними.

– У работающих матерей авторитарность и желание контролировать ребенка сочетаются с высокими требованиями, предъявляемыми к нему. Объективно нуждаясь в сторонней помощи, мать стремится ограничить влияние на ребенка третьих лиц, подчеркивая при этом собственную роль. Значительное влияние на условия семейного воспитания в семьях работающих матерей оказывают супружеские отношения. Их нарушения (супружеские конфликты, неудовлетворенность браком, развод и т.д.) проецируются в сферу детско-родительских отношений, где родитель пытается удовлетворить свои потребности во взаимной привязанности, принятии и любви.

– Сходство факторных структур условий семейного воспитания в обеих выборках проявляется в совпадении содержания фактора 3 в выборке неработающих матерей 1 и фактора 5 в выборке работающих матерей, которые свидетельствуют об эмоциональной заряженности детско-родительских отношений, не зависимо от трудовой занятости матери, что с одной стороны выражается в полном принятии ребенка, а с другой – отсутствием толерантности к его недостаткам. Данная тенденция свидетельствует о противоречивости и амбивалентности материнско-детских отношений.

Полученные в ходе данного этапа исследования результаты позволяют утверждать, что социокультурное пространство, в которое женщина-мать включена как его активная сторона, несет значимые социокультурные ценности, стереотипы сознания и поведения разделяемые субъектами, имеющими разные культурные традиции. При этом ценности и определенные модели поведения, зафиксированные на *макро- уровне* социокультурного пространства, находят отражение в специфических особенностях воспитания, отношениях между матерью и ребенком (*микро- уровень*). Такое взаимопроникновение мы связываем с тем, что, что основным смыслом структурной иерархии социокультурного пространства является составная природа вышестоящих уровней по отношению к нижестоящим, при этом элементы нижестоящих уровней *связываясь в структуру, передают часть своих функций, степеней свободы вышестоящим*, с другой стороны, следуя принципу подчинения, высшие уровни управляют низшими [3].

Таким образом, представления о материнстве и роли матери в социокультурном пространстве, воздействуя на сознание и поведение конкретной женщины-матери, определяют глубину усвоения, принятия или отвержения ею материнства как самостоятельной ценности. Взаимодействие с объектами и субъектами социокультурного пространства не просто дает матери некоторое представление о мире и его объектах, а порождает ее новый субъективный опыт, определенные состояния и качества, которых без обращения к ним не было, и быть не могло. Следовательно, обращение к общекультурным смыслам и ценностям, создает условие для рождения новых индивидуально-смысловых структур матери. На основе усвоения матерью системы общественно выработанных значений, закрепленных в языке,

предметах культуры, нормах и эталонах деятельности формируется ее *индивидуальное социокультурное пространство*, как закрепленный в психике образ мира, являющийся результатом взаимодействия с объектами и субъектами социокультурного пространства общества и определяющего для матери-субъекта значение и смысл восприятия, понимания и преобразования социокультурной действительности. В этом смысле реализация материнских функций *определяется* специфичными индивидуальными и при этом всеобщими «надындивидуальными» характеристиками женщины-матери (осознание противоречий, осознанность действия и его регуляции, рефлексия, адекватное самоотношение и прочее), которые инициируют и одновременно отражают высший уровень включенности потенциалов матери в ее самоосуществление в действии, взаимодействии, познании (А. К. Абульханова-Славская, А. И. Неклесса), определяют «дистанцию» следующего шага ее прогрессирующего развития (В. А. Петровский, Э. В. Сайко), позволяют «взломать» достигнутую культурную форму и одновременно выстроить, создать новую (Л. С. Выготский, К. Н. Поливанова). Таким образом, посредством индивидуального социокультурного пространства обеспечивается приобщенность конкретной женщины-матери (индивидуального субъекта) как носителя обобщенного, коллективного сознания к переживаемому всеобщему, перевод этого всеобщего в ценностно-смысловую (субъективную) плоскость, где, возникает не только тема внешней детерминации активности матери, выбора ее направления, но и тема самопреобразования матери как индивидуального субъекта, как процесса в котором она есть причина собственного изменения в деятельности, то есть способна быть причиной самой себя.

Литература:

1. Васягина, Н.Н. Мать как субъект социокультурного пространства : монография / Н.Н. Васягина; Урал. гос. пед. ун-т. – Екатеринбург, 2013. – 340 с.
2. Васягина, Н.Н. Субъектное становление матери в современном социокультурном пространстве России: монография / Н.Н. Васягина; Урал. гос. пед. ун-т. – Екатеринбург, 2012. – 352 с.
3. Васягина, Н.Н. Теоретико-методологические основания субъектного становления матери в социокультурном пространстве / Н.Н. Васягина // Мир науки культуры и образования. – 2010. – №4. – С. 250 – 256.
4. Дружинин В.Н. Психология семьи. – Екатеринбург: Деловая книга, 2000. С 15.
5. Овчарова Р.В. Психологическое сопровождение родительства. - М.: ЗАО «Институт психотерапии», 2003. – 295 с.
6. Шабельников В.К. “Брахманы”, “кшатрии”, “вайшья”, “шудру” – четыре психологических мифа в истории субъектности //Журнал практического психолога, №6, 2007.