

Самсоненко Людмила Сергеевна

**ПСИХОЛОГО-ПЕДАГОГИЧЕСКИЕ УСЛОВИЯ ФОРМИРОВАНИЯ
ЖИЗНЕННОЙ ПЕРСПЕКТИВЫ
У ВЫПУСКНИКОВ ИНТЕРНАТНЫХ УЧРЕЖДЕНИЙ**

19.00.07 – педагогическая психология

АВТОРЕФЕРАТ
диссертации на соискание ученой степени
кандидата психологических наук

Екатеринбург - 2010

Работа выполнена в ГОУ ВПО
«Оренбургский государственный педагогический университет»

Научный руководитель: кандидат психологических наук, доцент
Маликов Лев Витальевич

Официальные оппоненты: доктор психологических наук, профессор
Зеер Эвальд Фридрихович

доктор психологических наук, профессор
Щербаков Евгений Павлович

Ведущая организация: ГОУ ВПО «Башкирский государственный педагогический университет» им. М. Акмуллы

Защита состоится «17» июня 2010 г. в 14.30 часов на заседании диссертационного совета Д 212.283.06 при ГОУ ВПО «Уральский государственный педагогический университет» по адресу: 620017, г. Екатеринбург, пр. Космонавтов, 26.

С диссертацией можно ознакомиться в диссертационном зале научной библиотеки ГОУ ВПО «Уральский государственный педагогический университет».

Автореферат разослан «14» мая 2010 г.

Ученый секретарь
диссертационного совета

Лазарева О. Н.

ОБЩАЯ ХАРАКТЕРИСТИКА РАБОТЫ

Актуальность исследования. В современных условиях радикальные перемены, происходящие в экономической, политической и социальной жизни российского общества, сопровождаются существенными изменениями в сознании и мироощущении людей. Возрастание темпов жизни требует от человека более осмысленного отношения к времени собственной жизни, так как умения предвидеть, прогнозировать и строить жизненные планы влияют на жизненный выбор, организацию и осуществление деятельности.

В соответствии с обозначенными в нормативно-правовых документах приоритетами (Закон РФ «Об образовании», «Концепция модернизации российского образования на период до 2010 года», «Федеральная целевая программа развития образования» и др.) образование должно способствовать успешной социализации растущего человека, формированию таких его личностных качеств, которые повышают вероятность осмысленного выбора жизненного пути, осознания своего места в обществе и жизни. С особой остротой в современной образовательной практике выдвигается задача определения и реализации психолого-педагогических условий формирования жизненной перспективы в юношеском возрасте.

В связи с теоретической и практической разработкой научной проблематики жизненного пути личности проблема «жизненной перспективы» становится предметом активного изучения в современной психологии. Данное понятие разрабатывалось в рамках событийного подхода (К. А. Абульханова-Славская, С. Л. Рубинштейн и др.), причинно-целевой концепции психологического времени личности (Е. И. Головаха, А. А. Кроник), теории целеполгания (И. А. Ральникова, В. Ф. Серенкова, Г. С. Шляхтин и др.). Среди зарубежных авторов, рассматривающих данный вопрос, можно назвать Р. Кастенбаума, Т. Коттле, К. Левина, Ж. Нюттена, Л. Фрэнка и др.

Особенно значимым является исследование субъективных представлений о будущем у выпускников интернатных учреждений.

Проблема психического развития детей, воспитывающихся вне семьи, без попечения родителей – в домах ребенка, детских домах и интернатах – является острой, актуальной и до настоящего времени все еще недостаточно разработанной.

Воспитанники интернатных учреждений уступают детям, воспитывающимся в семьях, по основным параметрам социальной адаптации: по способности к приобретению профессии и трудоустройству, по способности избежать кризисных и криминальных ситуаций в жизни, по способности образовать семью и успешно выполнять родительские воспитательные функции. Эти дети обладают негативным опытом, отягченной наследственностью, часто бывают жертвами жестокого обращения и тяжелых условий жизни в раннем возрасте.

В результате этого у выпускников интернатных учреждений может развиваться ощущение сокращения жизненной перспективы, отмечается отсутствие планов на будущее и нежелание их строить. Значительная часть выпускников интернатных учреждений пополняет ряды преступников, наркоманов, алкоголиков и тех родителей, которые, в свою очередь, отказываются от воспитания собственных детей.

В настоящее время в психологической науке и практике намечаются определенные предпосылки для решения проблемы формирования жизненной перспективы юношей, воспитывающихся в условиях учреждения интернатного типа (Л. И. Божо-

вич, И. В. Дубровина, Л. Н. Галигузова, Й. Лангмейер, М. И. Лисина, З. Матейчик, В. С. Мухина, А. М. Прихожан, А. Г. Ружская, Е. О. Смирнова, Р. А. Шпитц).

Анализ состояния проблемы создания условий для формирования жизненной перспективы в юношеском возрасте в условиях учреждений интернатного типа показал, что данная область не была предметом специального исследования. Изучение психолого-педагогической литературы и результаты эмпирических наблюдений позволили выявить **противоречия** между социальным заказом на выпускника со сформированной жизненной перспективой и несоответствующим уровнем развития перспективы жизни, ограниченным индивидуальным опытом ее построения и совершенствования у воспитанников интернатных учреждений; между возрастающей значимостью обеспечения условий формирования жизненной перспективы и недостаточной научно-методической разработанностью данного процесса, а также слабой проработанностью психолого-педагогических условий реализации процесса формирования жизненной перспективы в психологической науке.

Данные противоречия существенно затрудняют разработку технологии оказания практической помощи выпускникам интернатов в социальной адаптации и последующем личностном развитии.

Указанные противоречия обусловили необходимость обращения к проблеме формирования жизненной перспективы воспитанников интернатного учреждения и позволили определить цель диссертационного исследования.

Стремление найти пути разрешения названных противоречий и определило **проблему** нашего исследования. В **теоретическом плане** – это проблема разработки модели формирования жизненной перспективы у выпускников учреждений интернатного типа. В **практическом плане** – это проблема определения психолого-педагогических условий, обеспечивающих формирование жизненной перспективы личности у выпускников учреждений интернатного типа.

Объект исследования: жизненные перспективы выпускников интернатных учреждений.

Предмет исследования: психолого-педагогические условия, формирующие жизненную перспективу у выпускников интернатных учреждений.

Цель исследования: научно обосновать психолого-педагогические условия формирования жизненной перспективы у выпускников интернатных учреждений.

Гипотеза исследования: формирование жизненной перспективы у выпускников интернатных учреждений осуществляется более успешно, если реализуются следующие психолого-педагогические условия:

- рассмотрение формирования жизненной перспективы как поэтапного процесса становления ее структурных компонентов;

- формирование у выпускников интернатного учреждения эмоционально-ценностного отношения к себе как субъекту собственной жизни посредством осознания собственных эмоциональных переживаний и системы ценностных ориентаций по отношению к событиям прошлого, настоящего и будущего, принятие «Образа Я» как субъекта деятельности;

- формирование у выпускников интернатного учреждения адекватного представления о жизненных и профессиональных перспективах в процессе развития адекватной оценки своих возможностей, готовности осознанно выстраивать свои цели, выделяя и логически связывая события собственной жизни;

- создание и реализация программы формирования жизненной перспективы у выпускников интернатного учреждения;
- разработка и проведение проблемных семинаров для педагогов и воспитателей интерната по взаимодействию с воспитанниками раннего юношеского возраста;
- включение выпускников интернатного учреждения в ходе тренинговой работы в решение проблемных ситуаций, в аналитическую деятельность для овладения опытом принятия решений, планирования и прогнозирования событий собственной жизни.

Достижение поставленной цели предполагает решение следующих **задач**:

1. Раскрыть содержание понятий, описывающих представления личности о будущем.
2. Конкретизировать научное представление о выпускниках интернатных учреждений как субъектах построения жизненной перспективы.
3. Выявить и обосновать психолого-педагогические условия формирования жизненной перспективы у выпускников учреждений интернатного типа.
4. Разработать и апробировать модель формирования жизненной перспективы выпускников интернатных учреждений.
5. Реализовать в рамках экспериментальной работы программу по формированию жизненной перспективы у выпускников в интернатных учреждениях.
6. Разработать психолого-педагогические рекомендации для субъектов образовательного процесса интернатного учреждения по формированию жизненной перспективы у воспитанников в период раннего юношеского возраста.

Научная новизна исследования состоит в том, что:

- конкретизированы понятия:
 - «жизненная перспектива личности» как системное образование, отражающее представление о будущем, включающее в структуру когнитивно-аналитический, эмоционально-ценностный и регулятивно-деятельностный компоненты;
 - «формирование жизненной перспективы личности», представляющее процесс становления когнитивно-аналитического, эмоционально-ценностного, регулятивно-деятельностного компонентов жизненной перспективы;
 - изучены особенности содержания когнитивно-аналитического (расхождение в системе представлений воспитанников о будущем, проявляющееся в высоком стремлении к жизни, самореализации, изменениям при наличии размытых, неосознаваемых целях и ценностях), эмоционально-ценностного (противоречивое эмоциональное отношение к будущему как оптимистичному и благополучному, с одной стороны, и однообразному, скучному, иницируемому окружающими людьми – с другой) и регулятивно-деятельностного (недостаточная сформированность умений планировать, принимать решения) компонентов жизненной перспективы воспитанников интернатного учреждения в раннем юношеском возрасте;
 - выявлена взаимосвязь когнитивно-аналитического, эмоционально-ценностного и регулятивно-деятельностного компонентов жизненной перспективы, которая позволяет объяснить трудности последовательного, вдумчивого планирования будущего, противоречивое отношение к нему, тенденцию к использованию неадекватных реальной ситуации форм поведения воспитанников интернатных учреждений;

- разработана и научно обоснована структурно-динамическая модель формирования жизненной перспективы у выпускников интернатного учреждения;
- разработана и апробирована программа формирования жизненной перспективы воспитанников интерната раннего юношеского возраста.

Теоретическая значимость исследования:

- обоснование трехкомпонентной структуры жизненной перспективы позволяет расширить теоретическое представление о понятии «жизненная перспектива личности»;
- определение особенностей компонентов жизненной перспективы уточняет теоретические представления о психологических характеристиках воспитанников детского дома раннего юношеского возраста;
- разработка и обоснование структурно-динамической модели составит основу для разработки содержательных и процессуальных аспектов деятельности психолога, воспитателей и педагогов интернатного учреждения по формированию жизненной перспективы выпускников;
- результаты исследования дополняют теоретические положения о психолого-педагогических условиях формирования жизненной перспективы у выпускников интернатного учреждения.

Практическая значимость исследования:

- определение психолого-педагогических условий формирования жизненной перспективы юношей и девушек, воспитывающихся вне семьи;
- разработка и апробация программы формирования жизненной перспективы у выпускников интернатных учреждений;
- подготовка психолого-педагогических рекомендаций субъектам образовательного процесса интернатного учреждения по формированию жизненной перспективы у воспитанников раннего юношеского возраста;
- совершенствование деятельности психолога в аспекте развития жизненной перспективы воспитанников интерната в раннем юношеском возрасте.

Полученное в результате исследования новое знание о компонентной структуре и содержании феномена «жизненная перспектива выпускников интернатного учреждения» может быть положено в основу проектирования спецкурсов в системе повышения квалификации психологов и педагогов интернатных учреждений.

Теоретико-методологическими основами исследования являются:

- идеи системного подхода (Л. С. Выготский, В. Е. Ключко, Б. Ф. Ломов, К. К. Платонов и др.), положения теории жизненного пути личности (К. А. Абульханова-Славская, С. Л. Рубинштейн и др.) и причинно-целевой концепции психологического времени (Е. И. Головаха, А. А. Кроник);
- личностный, личностно-деятельностный (Л. С. Выготский, Э. Ф. Зеер, А. Н. Леонтьев, В. А. Сластенин, А. П. Тряпицына и др.), субъектный (А. В. Брушлинский, К. В. Карпинский, С. Л. Рубинштейн, В. И. Слободчиков и др.), смысловой подходы (А. Ю. Агафонов, Д. А. Леонтьев, В. Франкл, В. Э. Чудновский и др.), идеи философской антропологии (К. А. Абульханова-Славская, Н. А. Бердяев, С. Л. Франк и др.), психологические теории развития личности (Б. Г. Ананьев, Л. И. Божович, И. С. Кон, В. Н. Мясищев, А. В. Петровский, Д. И. Фельдштейн, Д. Б. Эльконин и др.);
- теоретические положения о личностном и профессиональном самоопределении (Э. Ф. Зеер, Е. А. Климов, Е. Ю. Коржова, Н. С. Пряжников);

– исследования особенностей индивидуально-личностного развития в юношеском возрасте (Л. И. Божович, Л. С. Выготский, И. С. Кон, Х. Ремшмидт, А. В. Петровский, К. Н. Поливанова, Л. А. Редуш, Д. И. Фельдштейн, Г. А. Цукерман, Д. В. Ярцева);

– теоретические исследования особенностей развития личности, воспитывающейся вне семьи (Л. И. Божович, И. В. Дубровина, Л. В. Маликов, В. С. Мухина, А. М. Прихожан, А. Г. Ружская, Н. Н. Толстых);

– теоретические подходы к пониманию условий формирования жизненной перспективы личности выпускников интернатных учреждений (И. Ю. Кулагина, В. Н. Колюцкий, В. С. Мухина, Л. А. Редуш, Н. И. Федотова).

Методы и организация исследования.

В исследовании использовались теоретические (анализ социологической, психолого-педагогической литературы, нормативно-правовой и методической документации по проблеме исследования; сравнительно-сопоставительный и ретроспективный анализ подходов к формированию жизненной перспективы; синтез и обобщение положений теории) и эмпирические (прямое, косвенное и включенное наблюдение, беседа, тестирование) методы, а также применялись методы математической статистики (факторный анализ, корреляционный анализ, t – критерий Стьюдента, U – критерий Манна-Уитни). Обработка осуществлялась с помощью пакета «Statistika».

В работе использовался следующий комплекс психологических методик: тест «Смыслжизненные ориентации» Д. А. Леонтьева, тест «Базовые стремления» О. И. Моткова, методика «Перспектива моей жизни» (Е. А. Миско, Н. В. Тарабрина), модификация методики Е. Б. Фанталовой «Свободный выбор ценностей», методика «Умеете ли Вы принимать решение?» (Л. А. Александрова, С. Г. Морозова), «Умеете ли Вы планировать свою деятельность?» (Р. Л. Оксфорд, И. Г. Юдина), «Умеете ли вы проектировать свою деятельность?» (С. Г. Щербакова).

Организация и этапы исследования.

Исследование проводилось в несколько этапов:

1 этап – 2006-2007 гг. На основании изучения педагогической, психологической, учебно-методической литературы определены методологические и теоретические основы исследования, его объект, предмет, цели и задачи.

2 этап – 2007-2008 гг. Констатирующий эксперимент позволил выявить проблемы и особенности формирования жизненной перспективы воспитанников интерната в раннем юношеском возрасте. Результатом этого этапа явилось планирование экспериментальной работы по формированию жизненной перспективы у выпускников интернатных учреждений.

3 этап – 2008-2009 гг. Реализация опытно-экспериментальной работы по формированию жизненной перспективы воспитанников интерната раннего юношеского возраста; количественный и качественный анализ полученных результатов.

4 этап – 2009-2010 гг. Систематизация и обобщение результатов исследования, формулирование выводов, оформление диссертационной работы.

В исследовании принимали участие 100 старших школьников; из них 50 воспитанников 16-18 лет государственного образовательного учреждения для детей-сирот и детей, оставшихся без попечения родителей, «Детский дом-школа» (Оренбургский санаторный дом детства) и 50 учащихся 10-11 классов общеобразовательных школ № 35, № 47 г. Оренбурга.

Достоверность и обоснованность результатов исследования обеспечена содержательным анализом исходных теоретических предположений; сочетанием теоретического анализа с обобщением эмпирических данных; соблюдением правил и норм организации и проведения психолого-педагогического исследования, тщательностью количественного и качественного анализа полученных данных.

Положения, выносимые на защиту:

1. Содержание и структура жизненной перспективы личности как системного образования, отражающего представление о будущем, включает когнитивно-аналитический (наличие осознанных жизненных целей и планов), эмоционально-ценностный (переживание отношения к прошлому, настоящему и будущему, систему ценностных ориентаций) и регулятивно-деятельностный (умения планирования, принятия решений) компоненты.

2. Негативные последствия семейного неблагополучия и воспитания в закрытых образовательных учреждениях для детей-сирот и детей, оставшихся без попечения родителей, существенно изменяют содержание когнитивно-аналитического, эмоционально-ценностного и регулятивно-деятельностного компонентов жизненной перспективы личности раннего юношеского возраста, воспитывающейся вне семьи. Данная специфика проявляется в нереалистических ожиданиях необычных событий при отсутствии четких целевых установок, низкой осознанности событий своей жизни; в системе ценностных ориентаций воспитанников интерната, отражающей ориентацию на материальное благосостояние; в противоречивом эмоциональном отношении к будущему как оптимистичному и благополучному, с одной стороны, и однообразному, скучному, иницируемому окружающими людьми, с другой.

3. Взаимосвязь когнитивно-аналитического, эмоционально-ценностного и регулятивно-деятельностного компонентов жизненной перспективы воспитанников интернатных учреждений определяет трудности последовательного, вдумчивого планирования будущего, противоречивое отношение к нему, тенденцию к использованию неадекватных реальной ситуации форм поведения.

4. Разработанная структурно-динамическая модель формирования жизненной перспективы выпускников интернатного учреждения включает: цель, компоненты, психолого-педагогические условия формирования жизненной перспективы, параметры сформированности жизненной перспективы выпускников интернатных учреждений; формы и методы формирования жизненной перспективы.

5. Психолого-педагогические условия, включающие: рассмотрение формирования жизненной перспективы как поэтапного процесса становления ее структурных компонентов; формирование у выпускников интернатного учреждения эмоционально-ценностного отношения к себе как субъекту собственной жизни в процессе осознания собственных эмоциональных переживаний и системы ценностных ориентаций по отношению к событиям прошлого, настоящего и будущего, принятие «Образа Я» как субъекта деятельности; формирование адекватного представления выпускников интернатного учреждения о жизненных и профессиональных перспективах в развитии адекватной оценки своих возможностей, развитие готовности осознанно выстраивать свои цели, выделяя и логически связывая события собственной жизни; реализация программы формирования жизненной перспективы выпускников интернатного учреждения; разработка и проведение проблемных семинаров для педагогов и воспитателей интерната по взаимодействию с воспитанниками раннего юношеского возраста; включение выпускников интернатного учреждения в ходе тренин-

говой работы в решение проблемных ситуаций, в аналитическую деятельность для овладения опытом принятия решений, планирования и прогнозирования событий собственной жизни, – обеспечивают формирование жизненной перспективы выпускников интернатного учреждения.

Апробация и внедрение результатов исследования.

Основные положения и выводы диссертационного исследования получили отражение в выступлениях на международных (Самара, 2009; Пенза, 2010) и всероссийских научно-практических конференциях (Оренбург, 2007, 2008, 2009; Челябинск, 2008). Теоретические и экспериментальные результаты исследования обсуждались на заседаниях кафедры педагогики и психологии Оренбургского государственного педагогического университета. Результаты исследования внедрены в практику работы государственного образовательного учреждения для детей-сирот и детей, оставшихся без попечения родителей: «Детский дом-школа» (Оренбургский санаторный дом детства), «Кардаиловский детский дом» Илекского района.

Структура работы соответствует логике исследования и включает в себя введение, две главы, 7 рисунков, 13 таблиц, заключение, список литературы (219 источников), приложения. Объем работы составляет 221 страницу.

ОСНОВНОЕ СОДЕРЖАНИЕ ДИССЕРТАЦИИ

Во введении обоснована актуальность исследования, определены объект, предмет, цель, задачи, гипотеза, методологические основы исследования, описаны методы и этапы, раскрыта научная новизна, теоретическая и практическая значимость исследования, сформулированы положения, выносимые на защиту, представлены сведения о достоверности результатов исследования, сфере их апробации и внедрения в практике образовательного процесса.

В первой главе «Теоретико-методологические основы исследования жизненной перспективы личности» проведен анализ различных подходов к изучению проблемы, раскрыты сущность и структура жизненной перспективы, определены особенности жизненной перспективы воспитанников интерната, дано обоснование теоретической модели формирования жизненной перспективы.

Различные подходы к изучению жизненной перспективы представлены в работах К. А. Абульхановой-Славской, Р. А. Ахмерова, Е. И. Головахи, А. А. Кроника, К. Левина, Ж. Нюттена и др. Данная проблема составляет часть более широкой проблемы психологического времени и жизненного пути.

Изучение конкретного жизненного пути, его специфических временных, биографических, событийных характеристик восходит еще к трудам А. Адлера, Ш. Бюлер, Т. Коттле и др. В отечественной психологии данным проблемам посвятили свои работы Б. Г. Ананьев, Л. И. Божович, Л. С. Выготский, А. Н. Леонтьев, С. Л. Рубинштейн и др. Специально исследовалась субъективная картина жизненного пути с позиции причинно-целевой концепции психологического времени (Р. А. Ахмеров, Е. И. Головаха, А. А. Кроник и др.), в контексте целостного жизненного пути (К. А. Абульханова-Славская, Л. И. Анциферова, М. Р. Гинзбург, Л. Ю. Кублицкене, С. Л. Рубинштейн и др.). Особым направлением исследований является изучение личностного самоопределения на этапе ранней юности (Э. Ф. Зеер, Г. В. Иванченко, Н. С. Пряжников и др.).

В диссертации показано, что жизненный путь можно рассматривать в качестве сложного системного образования, включающего как объективные проявления и изменения личности в течение объективного времени жизни, так и субъективные аспекты регуляции жизни самой личностью, такие как способность к рефлексии, осознанию событий собственной жизни, ее ценностей и смыслов.

В целом, анализ теоретических подходов к проблеме определения понятия жизненной перспективы демонстрирует разрозненность предлагаемых точек зрения на современном этапе развития психологии. Однако для проведения эмпирических исследований жизненной перспективы необходим обобщающий подход. В данном диссертационном исследовании мы опираемся на системный подход, сформулированный в отечественной психологии (Л. С. Выготский, В. Е. Ключко, Б. Ф. Ломов, К. К. Платонов и др.). В рамках системного подхода жизненные перспективы личности понимаются нами как целостное, системное представление личности о будущем, включающее в себя когнитивно-аналитический (наличие и осмысленность жизненных целей, определение жизненных планов), эмоционально-ценностный (отношение к событиям жизни, ценностные ориентации), регулятивно-деятельностный (наличие умений принимать решения, планировать, проектировать действия) компоненты.

Рассмотрев особенности формирования жизненной перспективы, в работе делается вывод о внешних и внутренних условиях, влияющих на данный процесс.

К системе внешних условий отнесены особенности построения различных видов деятельности (игра, учебная деятельность, общение); социальные и профессиональные потребности и возможности общества; семейные отношения (А. В. Запорожец, Л. Ю. Ковалева, И. Ю. Кулагина, А. Н. Леонтьев и др.).

Внутренние условия формирования жизненной перспективы – это отношения, выражающиеся в потребностях, чувствах (эмоционально-ценностный компонент жизненной перспективы), воле, рефлексии (регулятивно-деятельностный компонент жизненной перспективы), сознании (когнитивно-аналитический компонент жизненной перспективы) (Л. А. Регуш, В. Э. Чудновский и др.).

В диссертационной работе раскрываются особенности представлений о будущем у детей-сирот. Изучению жизненной перспективы учащихся раннего юношеского возраста, воспитывающихся в детских домах, посвящены работы Н. Л. Белопольской, И. В. Дубровиной, Е. В. Некрасовой, В. С. Мухиной, А. М. Прихожан, Н. Н. Толстых и др. Результаты исследований показывают, что у воспитанников закрытых детских учреждений отсутствуют мотивы и представления, связанные с прошлым, наблюдается проекция травмирующих факторов в будущее. Дети-сироты сталкиваются с реальными противоречиями между необходимостью и возможностью долговременного планирования ими своей жизни. Это приводит к искажению жизненной перспективы, отсутствию планов на будущее, нежеланию их строить.

Разработанная и теоретически обоснованная структурно-динамическая модель формирования жизненной перспективы воспитанников интернатного учреждения построена в контексте достижения результата – качественного изменения эмоционально-ценностного, когнитивно-аналитического и регулятивно-деятельностного компонентов (рис. 1). Модель включает цель, компоненты, психолого-педагогические условия, формы и параметры сформированности жизненной перспективы.

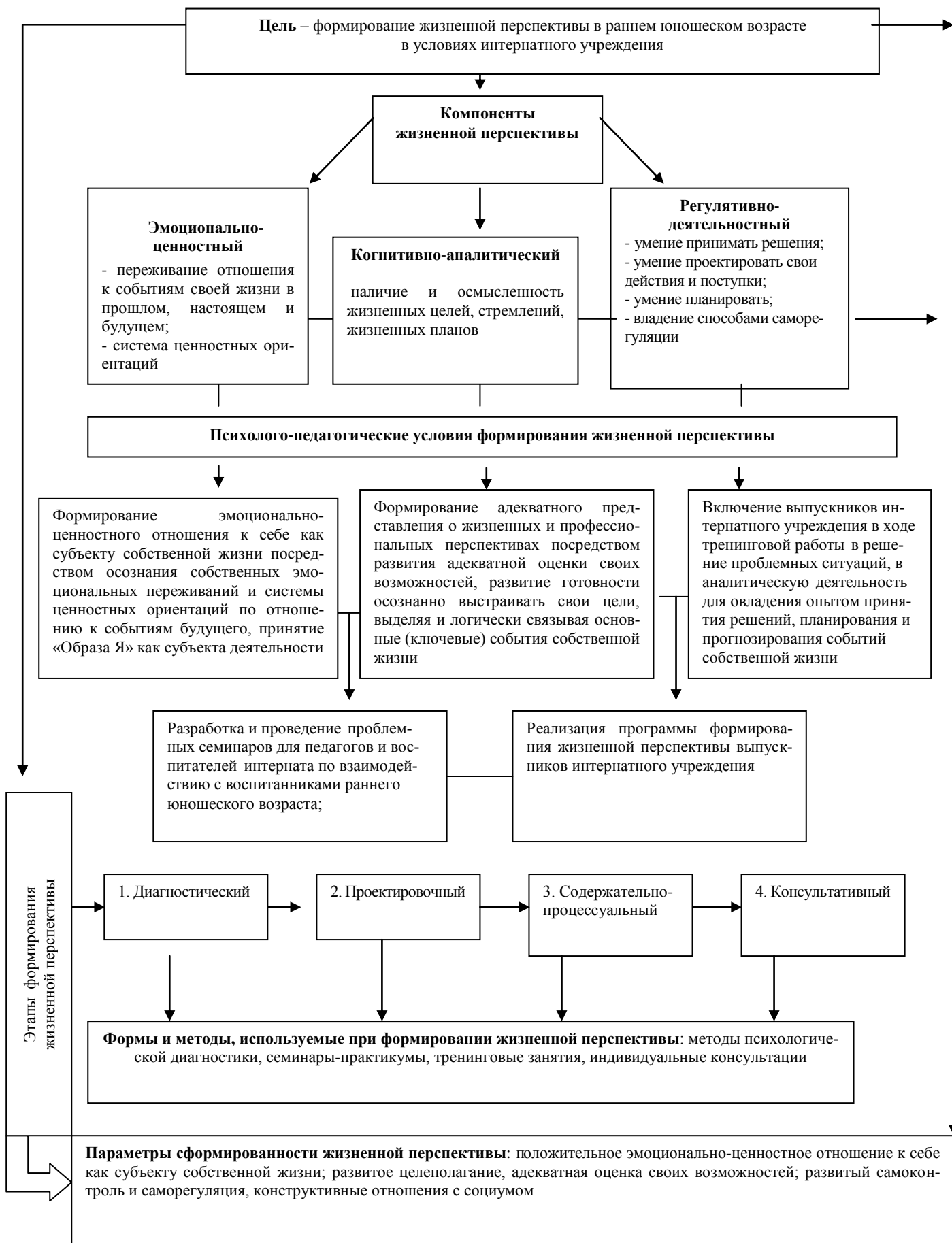


Рисунок 1. Структурно-динамическая модель формирования жизненной перспективы у выпускников интернатного учреждения

Во второй главе «Экспериментальное исследование условий формирования жизненной перспективы выпускников интернатных учреждений» представлены результаты пилотажного исследования по изучению особенностей структурных компонентов жизненной перспективы личности в раннем юношеском возрасте; а также формирующий эксперимент по апробации структурно-динамической модели формирования жизненной перспективы у выпускников интернатных учреждений.

На этапе констатирующего эксперимента изучались структурные компоненты жизненной перспективы у воспитанников детского дома и учащихся общеобразовательной школы раннего юношеского возраста.

Аналізу подвергались 11 показателей, характеризующих:

- когнитивно-аналитический компонент: наличие цели, стремления и интересы, степень реализации стремлений и интересов, «локус контроля – Я», «локус контроля – жизнь»;

- эмоционально-ценностный компонент: эмоциональное отношение к будущему, удовлетворенность самореализацией, эмоциональная насыщенность;

- регулятивно-деятельностный компонент: умение принимать решения, умение планировать, умение проектировать.

Корреляционный анализ выявляет, что показатели когнитивно-аналитического компонента: наличие цели, «локус контроля – Я» и «локус контроля – жизнь», – характеризуются наибольшим количеством устойчивых корреляционных связей друг с другом и с показателями эмоционально-ценностного компонента – эмоциональная насыщенность жизни и удовлетворенность самореализацией. Показатели регулятивно-деятельностного компонента (умение принимать решение, умение планировать, умение проектировать) продемонстрировали сильные корреляционные взаимосвязи с такими показателями когнитивно-аналитического компонента как наличие цели, «локус контроля – Я», с показателем эмоционально-ценностного компонента – удовлетворенность самореализацией, а также друг с другом (табл. 1).

Анализируя полученные корреляционные связи, можно сделать вывод, что при выстроенных четких целях в жизни возрастает степень осознанного принятия ответственности человеком за события собственной жизни. Наличие целей в сочетании с ответственностью человека за события своей жизни определяет эмоциональную удовлетворенность настоящим, позитивное восприятие прошлого и будущего. Чем выше уровень умения принимать решения, тем выше уровень умения планировать и проектировать. Сформированные четкие цели и планы в жизни, способность контролировать и влиять на события своей жизни способствуют развитию умений принимать решения, планировать и проектировать.

Эмоционально позитивное восприятие событий прошлого, настоящего и будущего приводит к росту умений принимать решения, планировать и проектировать.

Корреляция между компонентами жизненной перспективы личности
в раннем юношеском возрасте

Компоненты жизненной перспективы	Компоненты жизненной перспективы	Когнитивно-аналитический					Эмоционально-ценностный			Регулятивно-деятельностный		
		Показатели	Наличие цели	Локус контроля - Я	Локус контроля - жизнь	Стремления и интересы	Степень реализации стремлений и интересов	Эмоциональная насыщенность	Удовлетворенность самореализацией	Эмоциональное отношение к будущему	Умение принимать решения	Умение планировать
Когнитивно-аналитический	Наличие цели	-	0,689	0,586	-0,266	-0,23	0,617	0,644	0,326		0,23	
	Локус контроля - Я		-	0,494			0,439	0,391		0,314		
	Локус контроля - жизнь			-	0,27		0,661	0,554				
	Стремления и интересы				-	0,77	-0,314	-0,239				
	Степень реализации стремлений и интересов					-	0,27					
Эмоционально-ценностный	Эмоциональная насыщенность						-	0,733				
	Удовлетворенность самореализацией							-				
	Эмоциональное отношение к будущему								-			
Регулятивно-деятельностный	Умение принимать решения									-	0,527	0,357
	Умение планировать										-	0,489
	Умение проектировать											-

Примечание: здесь и в следующих таблицах представлены значимые коэффициенты корреляции при $p \leq 0,05$.

С целью получения характеристики структуры жизненной перспективы был проведен факторный анализ по методу главных компонент. По результатам обработки было выделено пять факторов (табл. 2).

Выявление факта наибольшего значения в структуре жизненной перспективы показателей когнитивно-аналитического (наличие цели, «локус контроля – Я») и эмоционально-ценностного (эмоциональная насыщенность, удовлетворенность самореализацией, эмоциональное отношение к будущему) компонентов и взаимовлияния всех структурных компонентов свидетельствует о том, что развитие показателей когнитивно-аналитического и эмоционально-ценностного компонентов влияет на другие показатели, входящие в структуру жизненной перспективы.

Факторный анализ показателей компонентов жизненной перспективы личности
в раннем юношеском возрасте

Компоненты жизненной пер- спективы	Показатели	Факторные нагрузки				
		Фактор 1	Фактор 2	Фактор 3	Фактор 4	Фактор 5
Когнитивно – аналитический	Наличие цели	0,452				
	Стремления и интересы	0,428				
	Степень реализации стремлений и интересов	0,427				
	Локус контроля - Я					0,731
	Локус контроля - жизнь					
Эмоционально- ценностный	Эмоциональное отношение к будущему		0,475	0,424		
	Удовлетворенность самореализацией		0,458	0,467		
	Эмоциональная насыщенность				0,806	
Регулятивно- деятельност- ный	Умение принимать решения					
	Умение планировать		0,447			
	Умение проектировать					
Вес фактора в %		27%	18%	11%	10%	7%

В исследовании показателей когнитивно-аналитического компонента: наличие целей, «локус контроля – Я» и «локус контроля – жизнь» (по методике «Смыслжизненные ориентации» Д. А. Леонтьева), – получены следующие результаты.

По шкале «цели в жизни» между группами учащихся школ и воспитанников интерната, мы выявили существенные отличия ($t=2,8$ при $p \leq 0,05$). Наиболее высокие показатели осознанности, осмысленности и направленности на будущее ($X_{ср.}=33,6$) у учащихся школ. Можно предположить, что данная группа имеет направленность на развитие своего личностного потенциала и в дальнейшем – в профессиональной деятельности. Для воспитанников интерната характерны низкие показатели ($X_{ср.}=19$). Воспитанники интерната при огромной потребности и значимости в наличии жизненных целей не видят образа желаемого результата. Им не присуща целеустремленность, преобладает ориентация на настоящее или прошлое. Очевидно, данное обстоятельство объяснимо проживанием в условиях интернатного учреждения.

Рассматривая оценку учащихся раннего юношеского возраста управляемости своей жизнью (шкала «локус контроля – жизнь»), можно отметить, что средние показатели выше у учащихся школ (учащиеся школ – $X_{ср.}=27$, воспитанники детского дома – $X_{ср.}=24$). При этом практически все учащиеся школ обозначают, что они контролируют свою жизнь самостоятельно и свободно принимают решения, а затем воплощают их в жизнь.

Результаты исследования показателей когнитивно-аналитического компонента жизненной перспективы (стремления и интересы, степень реализации стремлений и интересов с помощью методики «Базовые стремления» О. И. Моткова) выявляют, что среди воспитанников интерната показатель уровня гармоничности характеристик базовых стремлений и интересов личности составил $X_{ср.}=3,5$ балла, что соответствует среднему уровню. Среди учащихся школ показатель уровня гармоничности характеристик базовых стремлений личности составил $X_{ср.}=4,12$ балла, что соответствует высокому уровню.

Данные показатели свидетельствуют о преобладании жизнеутверждающих тенденций, продуктивных для психического, физического и духовного здоровья, полной и гармоничной самореализации природных возможностей человека (к жизни, к силе личности, то есть к высокой самооценке и уверенности в себе, к свободе, опоре преимущественно на себя, самостоятельности, к развитию, к самореализации).

Однако среди воспитанников интерната значительная часть испытуемых характеризуется или псевдовысоким (28%), или низким (16%) уровнем гармоничности характеристик базовых стремлений (рис. 2).

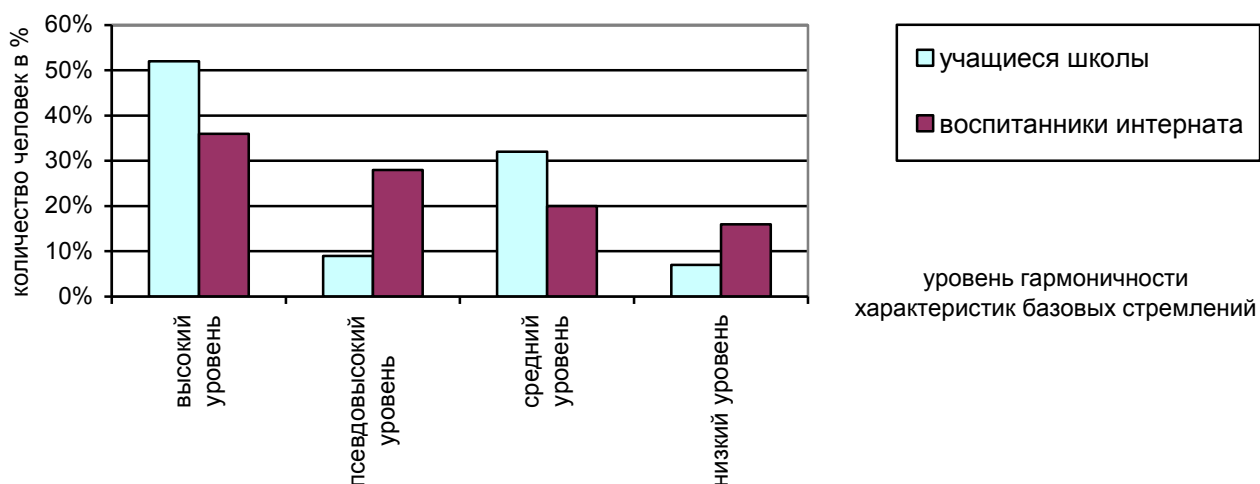


Рисунок 2. Уровень гармоничности характеристик базовых стремлений у воспитанников интерната и учащихся школ

Показатели псевдовысокого уровня свидетельствуют о преобладании в целом жизнеутверждающих тенденций, потенциально продуктивных для психического, физического и духовного здоровья, полной и гармоничной самореализации природных возможностей человека (к жизни, силе личности, то есть к высокой самооценке и уверенности в себе, свободе, опоре преимущественно на себя, самостоятельности, развитию, самореализации). Однако при таких результатах вероятны завышенная самооценка, нереальные цели и амбиции.

Показатели низкого уровня свидетельствуют о преобладании отрицательно направленных тенденций (к неуверенности, опоре на других, избеганию каких-либо изменений в желаниях, отношениях, ценностях, целях).

Среди учащихся школ только 9% показали псевдовысокий уровень и 7% – низкий уровень гармоничности характеристик базовых стремлений.

Анализ показателя «отношение к будущему» (эмоционально-ценностный компонент жизненной перспективы) с помощью методики «Перспектива моей жизни» Е. А. Миско и Н. В. Тарабриной свидетельствует, что в целом по выборке большинст-

во участников исследования (86%) будущее оценивает как позитивный период жизни. При этом как учащиеся школ (90%), так и значительное большинство воспитанников интернатного учреждения (76%), будущее оценивают позитивно, представляя данный период жизни как наполненный оптимизмом и спокойствием.

Рассмотрение отдельных показателей эмоционального отношения к будущему показывает, что воспитанники детского дома относятся к событиям будущего, прежде всего, как к серым, необеспеченным, иницируемым другими. Для учащихся, воспитывающихся в семье, события будущего представляются как бурные, счастливые, необычные, оптимистичные, полные надежд (табл. 3).

Таблица 3

Среднее значение показателей эмоционального отношения к событиям будущего в группах воспитанников интерната и учащихся школ по методике «Перспектива моей жизни» Е. А. Миско и Н. В. Тарабриной

Показатели эмоционального отношения к будущему	Воспитанники интерната	Учащиеся школ
	среднее значение	
Бедная событиями – насыщенная событиями	2,2 ± 1,7	3,06 ± 1,3
Печальная – радостная	4,2 ± 1,8	5,2 ± 1,5
Бессмысленная – осмысленная	3,5 ± 1,6	4,2 ± 0,9
Туманная – отчетливая	4,6 ± 1,8	5,4 ± 1,5
Короткая – длинная	4,9 ± 1,6	6,08 ± 1,1
Неопределенная – определенная	4,9 ± 1,6	5,7 ± 1,2
Безнадежная – полная надежд	3,9 ± 1,8	4,8 ± 1,7
Не зависящая от меня – зависящая от меня	2,7 ± 1,9	3,5 ± 1,6
Безразличная – волнующая	3,2 ± 1,3	5,06 ± 1,3
Мрачная – светлая	4,1 ± 1,6	5,2 ± 1,5
Незапланированная – запланированная	2,3 ± 1,5	4,2 ± 1,9
Неинтересная – интересная	3,3 ± 1,8	4,3 ± 1,5
Одинокая – в окружении близких людей	4,8 ± 1,8	5,6 ± 1,1
Необеспеченная – обеспеченная	4,4 ± 1,1	5,9 ± 1,5
Пугающая – безопасная	3,9 ± 1,8	4,1 ± 1,2

Результаты исследования выбора ценностей по методике «Свободный выбор ценностей» Е. Б. Фанталовой показал, что высшую оценку, как среди учащихся школ, так и среди воспитанников интернатного учреждения, получила ценность «счастливая семья» (рис. 3). Также в обеих экспериментальных группах на одной ступени рейтинга оказались здоровье, любовь (к женщине, мужчине), деньги. Возможно, на современном этапе в условиях конкуренции стремление к материальному благополучию и юношеские мечты о настоящей любви воспринимаются как равнозначные.

Важно отметить, что среди воспитанников интерната вместе с высоким рейтингом категории «деньги» довольно высокие оценки получили такие ценности, как удовольствия, отдых и развлечения, красота вещей. Можно предположить, что такой выбор ценностей воспитанниками интерната связан с особенностями проживания и воспитания в интернатном учреждении, где возможности доступа к данным категориям ограничены.

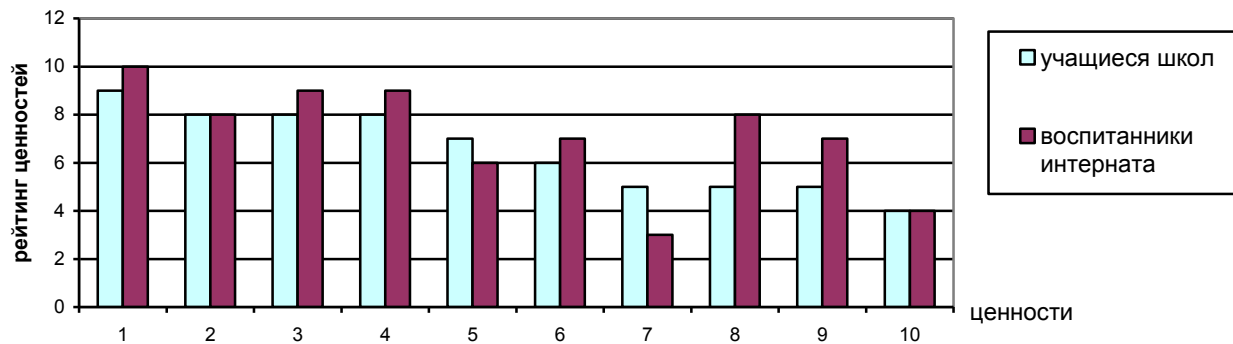


Рисунок 3. Рейтинг ценностей в различных экспериментальных группах

Условные обозначения:

1 – счастливая семья, 2 – здоровье, 3 – любовь (к женщине, мужчине), 4 – деньги, 5 – свобода как независимость, 6 – уважение к людям, 7 – целеустремленность, 8 – отдых, 9 – наличие друзей, 10 – честность.

Изучение особенностей регулятивно-деятельностного компонента по методикам «Умеете ли Вы принимать решение?» Л. А. Александрова, С. Г. Морозова, «Умеете ли Вы планировать свою деятельность?» Р. Л. Оксфорд, И. Г. Юдина, «Умеете ли вы проектировать свою деятельность?» С. Г. Щербакова позволяет выделить три уровня сформированности умений принимать решения, планировать и проектировать: высокий, средний, низкий. Результат исследования представлен в таблице 4.

Сравнительный анализ результатов показывает, что среди учащихся школ большой процент характеризуется высоким уровнем сформированности умений принимать решения, планировать и проектировать (32%, 64% и 34% соответственно). В то время как среди воспитанников детского дома высокий уровень умений принимать решения показали только 21% участников, высокий уровень планирования – 18%, и высокий уровень умений проектировать – 18%.

У воспитанников интерната преобладают показатели низкого уровня умения принимать решения (44%), умения планировать (40%) и умения проектировать (44%), (по сравнению с учащимися школ - 32%, 10%, 26% соответственно).

Таблица 4

Процентное распределение участников эксперимента по разным уровням в показателях регулятивно-деятельностного компонента

Испытуемые	Умение принимать решение			Умение планировать			Умение проектировать		
	Высокий уровень	Средний уровень	Низкий уровень	Высокий уровень	Средний уровень	Низкий уровень	Высокий уровень	Средний уровень	Низкий уровень
	количество человек в %								
Воспитанники интерната	21%	35%	44%	18%	42%	40%	18%	38%	44%
Учащиеся школы	32%	36%	32%	64%	26%	10%	34%	40%	26%

Полученные результаты позволяют констатировать, что воспитанникам интерната сложнее принимать самостоятельные решения, планировать собственную деятельность.

Выявленные особенности структурных компонентов жизненной перспективы подчеркивают необходимость специальной работы, направленной на формирование жизненной перспективы у воспитанников интернатного учреждения.

На формирующем этапе эксперимента был реализован комплекс психолого-педагогических условий, обеспечивающих формирование жизненной перспективы выпускников интерната. В рамках разработанной модели по формированию жизненной перспективы воспитанников интернатного учреждения были организованы следующие этапы работы:

1. На диагностическом этапе целью является развитие у субъектов образовательного процесса заинтересованности в сотрудничестве с психологом, желания участвовать в работе по формированию жизненной перспективы. На данном этапе проводятся диагностические процедуры по изучению особенностей структурных компонентов жизненной перспективы.

2. Цель проектировочного этапа – разработать план дальнейшего развития компонентов жизненной перспективы на основе данных об исходном уровне.

На этом этапе планируются содержание и методы работы по формированию жизненной перспективы, к формирующей работе привлекаются педагоги, воспитатели и психолог интерната (информирование, планирование совместных действий, организация совместной работы, налаживание систематической обратной связи).

Работа с выпускниками на этом этапе включает блок теоретико-практических занятий, активизирующих размышления о проблеме личностного и профессионального самоопределения, способствующих осознанию воспитанниками важности конструктивного взаимодействия с социумом и самим собой.

3. Целью содержательно-процессуального этапа является оптимизация условий формирования жизненной перспективы выпускников интернатного учреждения.

Работа с педагогами интерната организована в форме проблемных семинаров, круглых столов, это позволяет активизировать потенциал группового взаимодействия. Цель работы – оптимизация системы взаимодействия «педагог - воспитанник».

Работа с воспитанниками детского дома заключается в реализации программы по формированию жизненной перспективы выпускников интернатного учреждения.

Программа по формированию жизненной перспективы предполагает работу в рамках трех этапов.

На *первом этапе* основная работа направлена на формирование эмоциональной активности (интереса), на основе чего можно формировать мотивационную готовность к решению проблем. Эмоционально-мотивационная активизация осуществлялась через привлечение внимания учащихся с помощью активизирующих вопросов, обозначения проблемных ситуаций.

На *втором этапе* в ходе групповой работы основное направление связано с познавательно-интеллектуальной активизацией, что предполагает включение в совместную деятельность по решению сначала простых и понятных задач, а затем более сложных. Идеальным результатом познавательно-интеллектуальной активизации является формирование индивидуального способа анализа проблемных ситуаций, повышение готовности осознанно выстраивать свои жизненные и профессиональные перспективы, выделять и логически связывать основные (ключевые) события собственной жизни.

На *третьем этапе* происходила работа по развитию поведенческой активности с помощью включения в совместную деятельность по анализу и решению возни-

кающих в ходе работы проблем. На данном этапе в ходе формирования поведенческой активности должно сложиться понимание собственной способности обходиться при решении своих проблем без посторонней помощи.

4. Консультативный этап работы направлен на обобщение пройденного материала, проведение индивидуальных консультаций для выпускников детского дома. Основная цель на данном этапе - стимулирование дальнейшего самостоятельного стремления к развитию компонентов жизненной перспективы в раннем юношеском возрасте.

Рассматривая динамику изменений в показателях структурных компонентов жизненной перспективы воспитанников интерната, принимавших участие в экспериментальной работе, можно увидеть позитивные изменения. Возросли значения в показателях когнитивно-аналитического компонента. Среднее значение наличия целей до экспериментальной работы составляло $X_{ср.}=19,8$, а после – $X_{ср.}=27,6$ ($U=300,7$ при $p \leq 0,01$). Тенденция к возрастанию обнаружилась в показателе стремлений и интересов: до эксперимента $X_{ср.}=2,03$, после эксперимента $X_{ср.}=3,5$ ($U=337,9$ при $p \leq 0,05$). Положительная тенденция к возрастанию выявлена и в показателе реализации стремлений и интересов ($U=282,1$ при $p \leq 0,01$).

Показатели эмоционально-ценностного компонента у воспитанников интерната, участвующих в эксперименте, также характеризуются положительной динамикой. Среднее значение эмоциональной насыщенности и осмысленность жизни изменилось значимо в сторону возрастания ($U=298,6$ при $p \leq 0,01$). Отмечается положительная динамика в отношении показателя удовлетворенности самореализацией ($U=232,3$ при $p \leq 0,001$) (рис. 4).

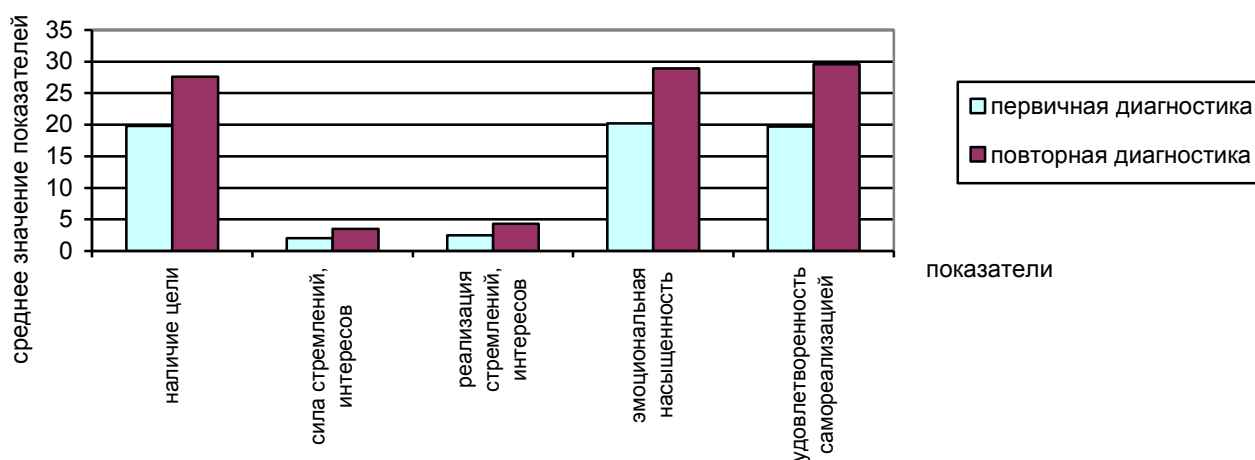


Рисунок 4. Сравнение показателей первичного и повторного обследований структурных компонентов жизненной перспективы в группе воспитанников интерната

Сравнение результатов повторной диагностики в экспериментальной и контрольной группах доказывает, что разработанная модель формирования жизненной перспективы способствует развитию когнитивно-аналитического и эмоционально-ценностного компонентов жизненной перспективы выпускников интернатного учреждения. В контрольной группе повторная диагностика не выявила значимых изменений в показателях когнитивно-аналитического и эмоционально-ценностного компонентов (рис. 5)

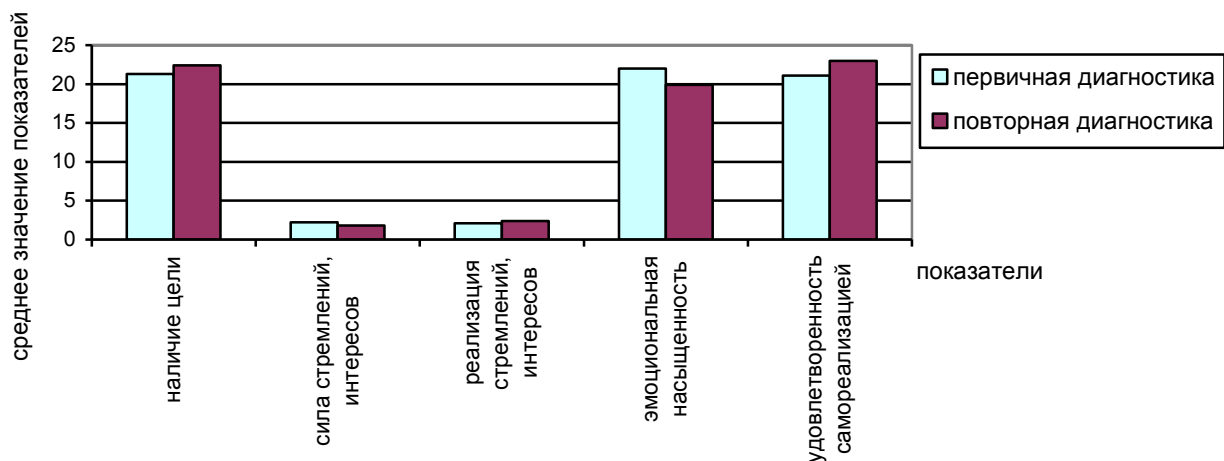


Рисунок 5. Сравнение показателей первичного и повторного обследований структурных компонентов жизненной перспективы в группе учащихся школ

Результаты диссертационного исследования позволяют сделать следующие выводы:

1. Раскрыто содержание понятия «жизненная перспектива личности», трактуемое как системное представление личности о будущем, включающее в себя единство когнитивно-аналитического (наличие осознанных целей, стремлений), эмоционально-ценностного (переживание отношения к прошлому, настоящему и будущему; ценностные ориентации) и регулятивно-деятельностного (умения принимать решения, планировать, проектировать) компонентов.

2. Конкретизированы представления о выпускниках интернатных учреждений как субъектах построения жизненной перспективы, отражающие своеобразие в развитии структурных компонентов жизненной перспективы воспитанников детского дома: отсутствие долговременных целей и планов, ограниченность временной перспективы ближайшим будущим, игнорирование течения времени; искаженные представления о себе и собственных возможностях, зависимость в самооценке от окружающих, негативные ожидания от будущего, низкий уровень саморегуляции поведения, низкий уровень самостоятельности и способности к переносу знаний в решение практических проблем, отчужденность, недоверие.

3. Модель формирования жизненной перспективы включает психолого-педагогические условия, обеспечивающие становление жизненных перспектив выпускников интернатного учреждения (рассмотрение формирования жизненной перспективы как поэтапного процесса становления ее структурных компонентов; формирование эмоционально-ценностного отношения к себе как субъекту собственной жизни посредством осознания собственных эмоциональных переживаний и системы ценностных ориентаций по отношению к событиям прошлого, настоящего и будущего, принятие «Образа Я» как субъекта деятельности; формирование адекватного представления о жизненных и профессиональных перспективах посредством развития адекватной оценки своих возможностей, развитие готовности осознанно выстраивать свои цели, выделяя и логически связывая события собственной жизни; реализация программы формирования жизненной перспективы выпускников интернатного учреждения; разработка и проведение проблемных семинаров для педагогов и воспитателей интерната по взаимодействию с воспитанниками раннего юношеского возраста; включение выпускников интернатного учреждения в ходе тренин-

говой работы в решение проблемных ситуаций, в аналитическую деятельность для овладения опытом принятия решений, планирования и прогнозирования событий собственной жизни).

4. В ходе констатирующего эксперимента были получены данные, раскрывающие особенности взаимосвязи структурных компонентов жизненной перспективы личности в раннем юношеском возрасте.

Корреляционный анализ выявил устойчивые связи между показателями когнитивно-аналитического компонента (наличие цели, «локус контроля – Я» и «локус контроля – жизнь»), а также с такими показателями эмоционально-ценностного компонента, как эмоциональная насыщенность жизни и удовлетворенность самореализацией ($R > 0,1946$ при $p \leq 0,05$).

В факторной структуре жизненной перспективы личности в раннем юношеском возрасте наибольший вес имеют показатели когнитивно-аналитического (наличие цели, стремления, интересы) и эмоционально-ценностного компонентов (эмоциональное отношение к будущему, эмоциональная насыщенность, удовлетворенность самореализацией). Это свидетельствует о наибольшей значимости данных компонентов в структуре жизненной перспективы личности в раннем юношеском возрасте.

5. Анализируя специфику жизненных перспектив воспитанников интерната можно выделить следующие особенности: низкие показатели осмысленности жизни, незначительные показатели наличия целей в будущем. Выпускники детских домов больше верят в судьбу, чем в сознательный контроль человека над жизнью. Выявлено противоречивое эмоциональное восприятие будущего: в целом преобладает позитивное отношение к будущему, но, по сравнению с учащимися школ, ожидания более мрачные, туманные и неопределенные. В ценностных представлениях выпускников интерната преобладает ориентация на материальное благополучие. Они затрудняются в принятии решений и сознательной регуляции поведения. Показатели сформированности умений принимать решения, планировать и проектировать собственную деятельность у выпускников интерната ниже, чем у учащихся из семей.

Взаимосвязь когнитивно-аналитического, эмоционально-ценностного и регулятивно-деятельностного компонентов жизненной перспективы воспитанников интернатных учреждений определяет невозможность последовательного, взвешиваемого планирования будущего, противоречивое отношение к нему, тенденцию к использованию неадекватных реальной ситуации форм поведения.

6. В результате апробации структурно-динамической модели и программы формирования жизненной перспективы в группе воспитанников интерната, участвовавших в экспериментальной работе, выявлена положительная динамика развития структурных компонентов жизненной перспективы, что проявляется в повышении осознанности целей и стремлений, в адекватном анализе событий собственной жизни, в положительном отношении к деятельности, в осознании собственной ответственности за события в жизни.

Перспективными направлениями дальнейших научных поисков на основе выполненного исследования могут стать: изучение психолого-педагогических условий формирования жизненной перспективы с ориентацией на более широкие возрастные границы; разработка основных направлений психологического сопровождения профессионального и личностного самоопределения на основе структурно-динамической модели формирования жизненной перспективы воспитанников интерната.

Основные положения диссертационного исследования отражены в следующих публикациях автора:

Научные статьи, опубликованные в периодических изданиях, рекомендованных ВАК МОиН РФ:

1. Самсоненко, Л. С. Особенности структурных компонентов жизненной перспективы личности в раннем юношеском возрасте [Текст] / Л. С. Самсоненко // Образование и саморазвитие. – Казань, 2009. – № 5 (15). – С. 191-195 (0,3 п.л.).

2. Самсоненко, Л. С. Психолого-педагогические условия формирования жизненной перспективы личности [Текст] / Л. С. Самсоненко // Сибирский психологический журнал. – Томск, 2010. – № 35. – С. 82-86 (0,31 п.л.).

Научные статьи, тезисы докладов и учебно-методические работы, опубликованные в других изданиях:

3. Самсоненко, Л. С. Целенаправленность в структуре жизненной перспективы личности в раннем юношеском возрасте [Текст] / Л. С. Самсоненко // Бизнес, политика и образование в России: история, современное состояние, будущее. Материалы межрегион. науч.-практ. конф. 16 мая 2008 г. – Оренбург: Скорпион, 2008. – С. 247-251 (0,3 п.л.).

4. Самсоненко, Л. С. Изучение понятия «жизненная перспектива личности» в отечественных и зарубежных исследованиях [Текст] / Л. С. Самсоненко // Вестник развития науки и образования. - М.: Наука, 2008. - № 3. – С. 87-89 (0,19 п.л.).

5. Самсоненко, Л. С. Жизненные перспективы личности как фактор развития профессионализма [Текст] / Л. С. Самсоненко // Интеграция методической работы и системы повышения квалификации кадров: материалы IX Всерос. научно-практич. конфер. 16 апреля 2008 г. – М., Челябинск: Образование, 2008. – С. 129-135 (0,36 п.л.).

6. Самсоненко, Л. С. Психолого-педагогические условия развития жизненной перспективы личности в системе дополнительного профессионального образования [Текст] / Л. С. Самсоненко // Технологии профессионального образования: традиции и инновации. Материалы междунар. науч.-метод. конф. СГАСУ. Т. 2. – Самара, 2009. – С. 44-48 (0,3 п.л.).

7. Самсоненко, Л. С. Особенности формирования жизненной перспективы личности в раннем юношеском возрасте [Текст] / Л. С. Самсоненко // Вестник развития науки и образования. – М.: Наука, 2009. – № 3. – С. 67-70 (0,25 п.л.).

8. Самсоненко, Л. С. Жизненные перспективы личности как условие развития профессиональной компетентности [Текст] / Л. С. Самсоненко // Оренбургский государственный педагогический университет: история и современность: материалы XXX научно-практ. конф. 14-15 мая 2009. Том 3. Институт повышения квалификации и профессиональной переподготовки работников образования ОГПУ. – Оренбург: Оренбург. гос. пед. ун-т, 2009. – С. 189-196 (0,5 п.л.).

9. Самсоненко, Л. С. Психологическое сопровождение выбора жизненных стратегий личности в раннем юношеском возрасте: Учебно-методическое пособие [Текст] / Л. С. Самсоненко. – М.: Компания Спутник +, 2007. – 79 с. (4,94 п.л.).

10. Самсоненко, Л. С. Особенности психолого-педагогического сопровождения формирования жизненной перспективы личности: Учебно-методическое пособие [Текст] / Л. С. Самсоненко, Л. Ю. Колтырева. – Оренбург: ООО «Агентство «ПРЕССА», 2009. – 88 с. (5,5 п.л.).

Подписано в печать 12.05.2010. Формат 60x84 1/16.
Бумага для множительных аппаратов. Печать на ризографе.
Уч.-изд. л. 1,0. Тираж 100 экз. Заказ №
ГОУ ВПО «Уральский государственный педагогический университет»
Отдел множительной техники. 620017 Екатеринбург, пр. Космонавтов, 26
E-mail: uspu@uspu.ru