

Александр Николаевич Корнев<sup>1✉</sup>  
Ингрида Балчюниене<sup>2✉</sup>

Aleksandr N. Kornev<sup>1✉</sup>  
Ingrida Balčiūnienė<sup>2✉</sup>

**ВЛИЯНИЕ ЖАНРА УСТНОГО  
ДИСКУРСА  
НА РАСПРЕДЕЛЕНИЕ  
ЛЕКСИЧЕСКИХ  
И ГРАММАТИЧЕСКИХ  
ОШИБОК У ДЕТЕЙ 6 ЛЕТ  
С ПЕРВИЧНЫМ  
НЕДОРАЗВИТИЕМ РЕЧИ**

**IMPACT OF THE GENRE  
OF ORAL DISCOURSE  
ON THE DISTRIBUTION  
OF LEXICAL  
AND GRAMMATICAL  
ERRORS IN 6-YEAR-OLDS  
WITH PRIMARY SPEECH  
UNDERDEVELOPMENT**

<sup>1,2</sup> Научно-исследовательский центр Санкт-Петербургского государственного педиатрического медицинского университета Минздрава России, Санкт-Петербург, Россия  
<sup>1</sup> k1949@ya.ru

<sup>2</sup> ingrimi@gmail.com

<sup>1,2</sup> Scientific Research Center of St. Petersburg State Pediatric Medical University, St. Petersburg, Russia

<sup>1</sup> k1949@ya.ru

<sup>2</sup> ingrimi@gmail.com

**Аннотация.** Данная работа посвящена актуальной и малоисследованной проблеме — влиянию жанра устного дискурса на частоту и распределение ошибок в речи детей с первичным недоразвитием речи. В отечественной литературе лингвостатистических исследований речевых ошибок у детей не проводилось. В настоящем исследовании предпринята экспериментальная проверка рабочей гипотезы: распределение ошибок может зависеть не только от языковой компетентности, но и от жанра дискурса, производимого ребенком.

У двух групп испытуемых (10 детей 6,5 лет с первичным тотальным недоразвитием речи (ПТНР) и 14 сверстников с нормой развития) получен корпус устных текстов двух жанров

**Abstract.** The given paper is devoted to an urgent and underinvestigated issue – the impact of the genre of oral discourse on the frequency and distribution of errors in the speech of children with primary developmental speech/language disorder. Russian logopedic literature contains no linguo-statistical studies of speech/language errors of children with primary speech underdevelopment. The current study aims at experimental testing of the hypothesis that the distribution of errors may depend not only on linguistic competence, but also on the genre of the discourse produced by the child.

Two groups of subjects (10 6.5-year-olds with primary total underdevelopment of speech and 14 typically developing peers) were assessed individually,

устного дискурса — вымышленного нарратива и рассуждения в форме диалога. В ходе лингвостатистического анализа вычислялись индексы лексических, морфологических, синтаксических и деривационных ошибок: а) частоты ошибок каждого типа и б) процентного распределения ошибок каждого типа среди всех ошибок.

Результаты анализа показали, что жанр устного дискурса значимо влияет на распределение ошибок. Такие жанры, как вымышленный нарратив и рассуждение, оказывали существенно разное влияние на разные типы ошибок. Межгрупповые различия выявились преимущественно в текстах рассуждения. Жанровое влияние на распределение ошибок в группах различалось: у детей с нормой развития это затрагивало лексические и морфологические ошибки, а у детей с ПТНР — лексические и синтаксические ошибки. Полученные результаты подтвердили наше предположение, что источником ошибок может являться не только недостаточная языковая компетентность детей (что соответствует традиционному объяснению), но и незрелость когнитивного обеспечения функциональной системы языка и речи.

**Ключевые слова:** детская речь, устный дискурс, лексические ошибки, грамматические ошибки, недоразвитие речи, дошкольная логопедия, нарушения речи, дети с нарушениями речи, шестилетние дети, речевые нарушения, развитие речи.

**Благодарности.** Исследование выполнено при финансовой поддержке Российского фонда фундаментальных исследований (РФФИ) в рамках научного проекта №19-29-14078.

and texts of two genres of oral discourse (fictional narrative and reasoning dialogue) were included in the experiment corpus. During a linguo-statistical corpus analysis of lexical, morphological, syntactic, and derivational errors, two parameters were estimated: a) the frequency of errors of each type and b) the percentage distribution of errors of each type among all errors.

The results of the error analysis have shown that the genre of oral discourse significantly influences the error distribution. Different genres (fictional narrative vs. reasoning dialogue) had a significantly different effect on different types of errors. Differences between the groups were mainly found in reasoning dialogic texts. The influence of the genre of the text on the distribution of errors in the groups differed: in the group of typically developing children, the genre influenced lexical and morphological errors, while in the group of children with primary total underdevelopment of speech, it touched upon lexical and syntactic errors. The results obtained have confirmed the assumption that errors may be caused not only by insufficient language competence of children (as traditional explanations claim), but also by immaturity of the cognitive resources of the functional system of language and speech.

**Keywords:** children's speech, oral discourse, lexical errors, grammatical errors, speech underdevelopment, preschool logopedics, speech disorders, children with speech disorders, six-year-olds, disorders of speech, speech development.

**Acknowledgments.** Research is accomplished with financial support of the Russian Foundation for Basic Research (RFBR), project number 19-29-14078.

**Информация об авторах:** Корнев Александр Николаевич, кандидат медицинских наук, доктор психологических наук, профессор, зав. кафедрой логопатологии, зав. лабораторией нейрокогнитивных технологий, НИЦ С.-Петерб. гос. педиат. мед. ун-та Минздрава России; адрес: 194100, Россия, Санкт-Петербург, ул. Литовская, 2.

Балчюниене Ингрида, PhD, доцент, доцент кафедры логопатологии, старший научный сотрудник лаборатории нейрокогнитивных технологий, НИЦ С.-Петерб. гос. педиат. мед. ун-та Минздрава России; адрес: 194100, Россия, Санкт-Петербург, ул. Литовская, 2.

**Для цитирования:** Корнев, А. Н. Влияние жанра устного дискурса на распределение лексических и грамматических ошибок у детей 6 лет с первичным недоразвитием речи / А. Н. Корнев, И. Балчюниене. — Текст : непосредственный // Специальное образование. — 2023. — № 1 (69). — С. 90-103. — DOI 10.26170/1999-6993\_2023\_01\_08.

## 1. Введение

Овладение языком и речевыми навыками является важнейшим компонентом психического развития в детстве. Основным показателем успешного речевого развития является фонетическая, лексическая и грамматическая правильность речевой продукции. С другой стороны, наличие стойких повторяющихся ошибок в речи ребенка, не свойственных его возрасту, рассматривается как признак аномального речевого развития. Однако существует много дискуссионных и просто неразрешенных вопросов в этом кругу проблем. Главная слож-

**Author's information:** Kornev Aleksandr Nikolaevich, Candidate of Medicine, Doctor of Psychology, Professor, Head of Department of Logopathology, Head of Laboratory of Neurocognitive Technologies, Scientific Research Center, St. Petersburg State Pediatric Medical University, St. Petersburg, Russia.

Balčiūnienė Ingrida, PhD, Associate Professor of Department of Logopathology, Senior Researcher at the Laboratory of Neurocognitive Technologies, Scientific Research Center, St. Petersburg State Pediatric Medical University, St. Petersburg, Russia.

**For citation:** Kornev, A. N., Balčiūnienė, I. (2023). Impact of the Genre of Oral Discourse on the Distribution of Lexical and Grammatical Errors in 6-year-olds with Primary Speech Underdevelopment. *Special Education*, 1(69), pp. 90-103. (In Russ.). DOI: 10.26170/1999-6993\_2023\_01\_08.

ность в дифференциации нормы и патологии в диагностике развития речи у детей заключается в том, что ошибки в речи детей младше 7 лет встречаются всегда. Как известно, главным критерием разграничения спонтанной и подготовленной речи является наличие ошибок и речевых сбоев [10]. Процесс развития речи у ребенка, по существу, представляет собой самообучение в сочетании с некоторой помощью взрослых, объем которой сильно варьируется в разных семьях [14; 21]. Параметрами нормативности являются одновременно несколько показателей: звуконаполнение, качест-

венные характеристики произнесения звуков речи, морфемный состав слов, словообразовательные и словоизменяемые аффиксы, синтаксические характеристики. Весь этот набор очень велик и сложен, особенно если принять во внимание временную незрелость высших психических функций (ВПФ), когнитивных предпосылок речи и способностей к программированию и контролю, присущую всем детям на протяжении дошкольного и младшего школьного возраста. Важная роль в таком самообучении принадлежит функциональной системе мониторинга, обеспечивающей детекцию и преодоление ошибок. Более подробно структура и когнитивное обеспечение функциональной системы языка и речи представлены в другой публикации [3]. Таким образом, есть основания предполагать по меньшей мере три источника речевых ошибок у детей: 1) недостаточное владение правилами языковой системы, 2) дефицит когнитивных ресурсов, провоцирующий ошибки и 3) ограниченность мониторинга правильности речевой продукции [20], что приводит к временному или стойкому несовершенству выработанных навыков порождения речи и/или незрелости функциональной системы речепроизводства [7; 15].

Следует отметить, что появление первых слов означает и

начало освоения навыков *речевой* коммуникации. То, что в логопедии называют связной речью, в психолингвистике именуется *устным дискурсом*. Дискурс, или «речь, погруженная в жизнь» [1], представляет собой сложную систему правил и форматов текстов, которые регламентируются традициями и нормами конкретного культурного и языкового сообщества. На протяжении всего периода детства и подросткового возраста ребенок осваивает разнообразные жанры персонального и институционального устного дискурса [11; 12]. Следуя удачному выражению авторов Berman и Slobin [9], ребенок стремится «стать носителем языка» (native speaker) и «быть умелым пользователем языка» (proficient speaker). Стать «носителем языка» означает освоить родной язык, т. е. усвоить богатый репертуар языковых единиц и овладеть многочисленными правилами их комбинаторики для производства высказываний. Стать «умелым пользователем языка» означает овладеть множеством сложных и гибких навыков и стратегий создания связных и последовательных дискурсивных текстов в соответствии с многочисленными социальными и культурными традициями данного сообщества. Сложность навыков порождения дискурса в определенной степени зависит от его жанровых характеристик [7].

Определяющими признаками недоразвития речи являются повторяющиеся ошибки одного или нескольких уровней языка: фонологического, лексического и грамматического. При первичном тотальном недоразвитии речи (ПТНР) [3] повторяющиеся ошибки встречаются на всех этих уровнях одновременно. Указания на это содержатся во многих исследованиях, но количественный лингвостатистический анализ распределения ошибок не предпринимался. В связи с ограниченными возможностями освоения базовых речевых навыков такие дети отстают и в овладении навыками устного дискурса [18]. Подобные трудности влияют и на качественные, и на количественные характеристики речевых ошибок.

Таким образом, дифференциальная диагностика индивидуальных различий в речевом поведении и нарушенного развития представляет собой весьма сложную и недостаточно изученную проблему. При диагностических решениях часто способ получения речевого материала и его жанр (например, повседневный разговор или нарратив) в расчет не принимается. Не менее важно учитывать это и в коррекционно-развивающей работе.

*Гипотезой* настоящего исследования стало предположение, что жанровая принадлежность производимых ребенком устных

текстов предъявляет разные по сложности требования к его языковым и когнитивным ресурсам, что может различно влиять на распределение ошибок в его речи [17].

В связи с этим *цель* настоящего исследования — экспериментальная проверка рабочей гипотезы и изучение влияния жанра устного дискурса на распределение ошибок у детей с ПТНР сравнительно со здоровыми сверстниками.

## 2. Методики и материал

### 2.1. Испытуемые

В исследовании участвовали две группы испытуемых: дети с ПТНР [3] (основная группа), посещающие специализированный детский сад для детей с нарушениями речевого развития, и их сверстники с нормой развития (контрольная группа). Характеристика испытуемых представлена в табл. 1.

### 2.2. Процедура и материалы обследования

В качестве речевого материала были собраны тексты, представляющие два разных жанра устного дискурса: 1) вымышленный нарратив (рассказ и пересказ) и 2) рассуждение в форме диалога.

*Речевой материал вымышленного нарратива* включал рассказ, составленный по серии 6 картинок, и пересказ другой истории, предъявленной устно с опорой на серию 6 картинок [13].

**Таблица 1.** Характеристика испытуемых

Параметры	Основная группа (ПТНР)	Контрольная группа (НР)
Число испытуемых	10	14
Средний возраст	6 л. 5 мес.	
Язык	русский	
Место проживания	г. Санкт-Петербург	
Развитие речи	Первичное тотальное недоразвитие речи	Норма развития речи
Невербальный интеллект	≥ 19 баллов по тесту ЦПМР (детский вариант)	
Критерии исключения	Нарушение зрения/слуха	
	Наличие симптомов органического поражения головного мозга	
	Нарушение понимания речи	

**Таблица 2.** Корпус речи испытуемых: объем в словах

Жанр устного дискурса	Группа	
	Основная (ПТНР)	Контрольная (НР)
Вымышленный нарратив (рассказ)	520	1130
Вымышленный нарратив (пересказ)	314	1156
Рассуждение (в форме диалога)	6249	8687

Подробное описание процедуры представлено в [6].

**Речевой материал рассуждения** — это дискуссия ребенка со взрослым (экспериментатором) по поводу сюжетной «картинки-нелепицы», содержащей логические несообразности, требующая формулировки логических умозаключений. Во время обследования экспериментатор вовлекал ребенка в обсуждение, провоцировал спор намеренно ошибочными утверждениями и вопросами.

Каждый испытуемый был обследован индивидуально; вся ре-

чевая продукция детей регистрировалась с помощью аудиозаписи (более подробно о методике обследования см. [16]), далее звукозаписи были транскрибированы и обработаны с помощью программы СНАТ [19]. Объем корпуса речевого материала представлен в табл. 2.

### **2.3. Анализируемые параметры**

В рамках данного исследования рассматривались следующие типы ошибок:

**Лексические ошибки** — это неправильный выбор слова, на-

пример: *домик* [= нора] *мышки*; *птица побежала* [= полетела].

**Морфологические ошибки** — это неправильный выбор формы падежа, склонения, рода, числа, лица, времени, вида и других морфологических категорий. Например, высказывание ребенка *там была пони* сигнализирует о том, что ребенок существительное *пони* неправильно относит к женскому роду; в высказывании *кошка забиралась на дерево* неправильно выбрана форма несовершенного вида глагола (на картинке изображена кошка, сидящая на дереве).

**Синтаксические ошибки**, как правило, охватывают нарушения согласования (*а кот испугалась* [= испугался]), управления (*птенчики наелись червяка* [= червяком]), пропуски слов, неправильный порядок слов, неправильные предложно-падежные конструкции (*она стала залезать к дереву* [= на дерево]; *птица не может летать с водой* [= в воде]); некоторые синтаксические ошибки (например, нарушения управления, неправильные предложно-падежные конструкции) затрагивают не только грамматику, но и семантику высказывания.

**Деривационные ошибки**, еще называемые «словообразовательными инновациями» [2], «словотворчеством» [5], — это слова, сконструированные ребенком по уже усвоенным моделям deriva-

ции. Например: *мой домашний питомчик* (несуществующая (хотя теоретически возможная) диминутивная форма слова *питомец*).

Для оценки частоты ошибок определенного типа вычислялись следующие индексы.

● **Индекс частоты лексических ошибок** (ИЧЛО): число лексических ошибок на сто слов (число лексических ошибок/число слов  $\times$  100).

● **Индекс частоты морфологических ошибок** (ИЧМО): число морфологических ошибок на сто слов (число морфологических ошибок / число слов  $\times$  100).

● **Индекс частоты синтаксических ошибок** (ИЧСО): число синтаксических ошибок на сто слов (число синтаксических ошибок / число слов  $\times$  100).

● **Индекс частоты деривационных ошибок** (ИЧДО): число деривационных ошибок на сто слов (число деривационных ошибок / число слов  $\times$  100).

Для оценки процентного распределения ошибок определенного типа среди всех ошибок вычислялись индексы доли ошибок:

● **Индекс доли лексических ошибок** (ИДЛО): число лексических ошибок / общее число ошибок.

● **Индекс доли морфологических ошибок** (ИДМО): число морфологических ошибок / общее число ошибок.

● **Индекс доли синтаксических ошибок** (ИДСО): число синтак-

сических ошибок / общее число ошибок.

• **Индекс доли деривационных ошибок** (ИДДО): число деривационных ошибок / общее число ошибок.

Статистический анализ включал MANCOVA-анализ и непараметрический метод Краскала — Уоллеса.

### 3. Результаты

Статистический анализ текстов показал, что в обеих группах — основной (ПТНР) и контрольной

(НР) — ошибки распределяются весьма неравномерно с явным преобладанием лексических ошибок (табл. 3).

MANCOVA-анализ полученных результатов у всех испытуемых (ПТНР и НР) показал, что на частоту допускаемых ошибок значимо влияют две независимые переменные: *Группа* (принадлежность испытуемого к группе ПТНР или НР) и *Жанр устного дискурса* (табл. 4).

Таблица 3

Описательная статистика ошибок в текстах всех жанров у детей с ПТНР и НР

Частота ошибок	ПТНР		НР	
	<i>M</i>	Стандартное отклонение	<i>M</i>	Стандартное отклонение
ИЧЛО	1,59	2,31	0,64	1,37
ИЧМО	0,98	1,33	0,51	0,79
ИЧСО	0,60	1,54	0,11	0,38
ИЧДО	0,19	0,51	0,11	0,29

Таблица 4

Детерминанты, достоверно влияющие на вероятность ошибок в устном дискурсе

Зависимые переменные	Независимые переменные			
	<i>F</i>	<i>p</i>	$\eta^2$	Мощность
	<i>Группа</i>			
ИЧЛО	3,849	0,054	0,058	0,489
ИЧМО	4,116	<b>0,047</b>	0,062	0,515
ИЧСО	3,520	0,065	0,054	0,455
	<i>Жанр устного дискурса</i>			
ИЧЛО	3,919	<b>0,025</b>	0,112	0,686

Прим.  $\eta^2$  (частная эта в квадрате) означает долю дисперсии, которую контролирует независимая переменная.



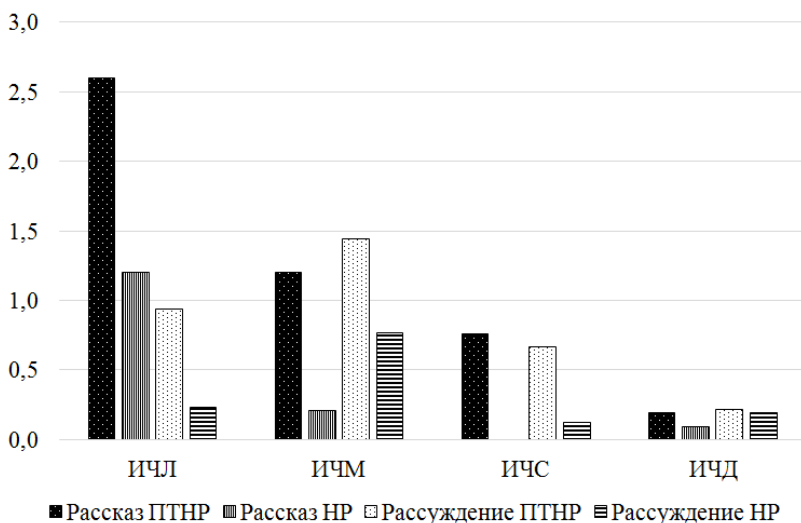
Независимая переменная *Группа* значимо ( $p = 0,047$ ) влияла на относительную частоту морфологических ошибок и на уровне тенденции влияла на частоту лексических и синтаксических ошибок. В то же время *Жанр устного дискурса* достоверно ( $p = 0,025$ ) влиял только на частоту лексических ошибок.

Межгрупповое сравнение частоты ошибок в рассказах и рассуждениях не выявило значимых различий. В рассуждении — напротив — были обнаружены достоверные межгрупповые различия: в группе ПТНР выявлено достоверно больше лексических ( $U =$

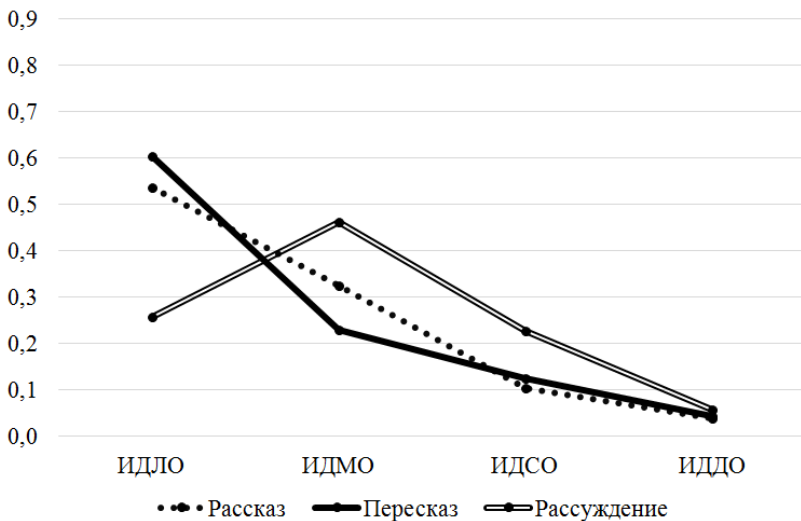
$= 11,5$ ;  $p = 0,018$ ) и синтаксических ( $U = 13,5$ ;  $p = 0,032$ ) ошибок (рис. 1).

Внутригрупповой сравнительный анализ распределения относительных частот ошибок в текстах разных жанров устного дискурса у детей с ПТНР (рис. 2) выявил значимые различия между рассуждением и рассказом в ИДЛО ( $U = 6,537$ ;  $p = 0,01$ ) и ИДСО ( $U = 7,893$ ;  $p = 0,005$ ).

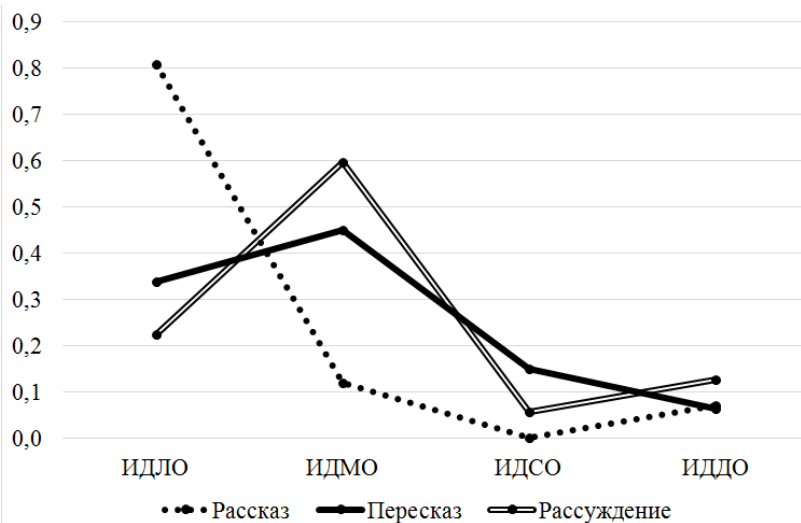
У детей с НР (рис. 3) рассказ и рассуждение достоверно различались в ИДЛО ( $U = 8,962$ ;  $p = 0,003$ ) и ИДМО ( $U = 9,106$ ;  $p = 0,003$ ).



**Рис. 1.** Распределение ошибок в текстах разных жанров устного дискурса: число ошибок на 100 слов



**Рис. 2.** Распределение по долям ошибок разного типа среди всех ошибок у детей с ПТНР



**Рис. 3.** Распределение по долям ошибок разного типа среди всех ошибок у детей с НР

#### 4. Обсуждение

Полученные результаты подтвердили наше предположение о том, что распределение ошибок в речи как в норме, так и у детей с ПТНР зависит не только от языковой компетентности детей, но и от других обстоятельств, таких, например, как жанр устного дискурса. Получены свидетельства, что разные типы ошибок в разной степени подвержены влиянию жанра устного дискурса. Подобные данные получены впервые.

Статистический анализ текстов устного дискурса у детей с ПТНР выявил меньше ошибок речи, чем можно было бы ожидать (в среднем 3 ошибки на 100 слов). Отсутствие аналогичных исследований не позволило сопоставить наши данные с другими публикациями. Одной из причин такой относительно благополучной картины у наших испытуемых является тот факт, что все дети, составлявшие основную (ПТНР) группу, в течение двух лет получали коррекционную помощь логопеда в специализированном детском саду. Таким образом, их речевой статус отражал частично компенсировавшееся недоразвитие речи. Тем не менее число ошибок, которые они допускали, достоверно превышало аналогичный показатель в контрольной (НР) группе (1 ошибка на 100 слов). Как показали результаты, наибольшее число ошибок у детей с ПТНР

относилось к лексическому уровню (1,6 лексических ошибок на 100 слов), что случалось достоверно чаще, чем в контрольной (НР) группе (0,6 лексических ошибок на 100 слов). Тот же показатель оказался и наиболее чувствительным к влиянию жанра устного дискурса в обеих группах. Это согласуется с данными о взаимосвязи частотного распределения частей речи и жанра устного дискурса у детей с ПТНР [3]. Важно отметить, что межгрупповые различия в распределении ошибок сильно зависели от жанра устного дискурса. В жанре «рассуждение в форме диалога» группы различались в распределении лексических и синтаксических ошибок. В жанре «нарратив» распределение разных типов ошибок было примерно одинаковым. Для того, чтобы понять модулирующее влияние жанра, важно принять во внимание, что коммуникативная ситуация получения текстов рассуждения отличалась от рассказывания/пересказывания истории степенью (само)контроля ребенка. При организации рассуждения взрослый партнер вовлекал ребенка в обсуждение и аргументацию логических несообразностей на «картинке-нелепице», провоцируя его своими намеренно ошибочными утверждениями. При рассказывании/пересказывании истории взрослый играл роль пассивного слуша-

теля, что для ребенка обычно создает восприятие его как эксперта и усиливает самоконтроль языковой правильности производимого текста. Это позволяет ребенку избегать ошибок за счет упрощения речевой продукции. Сравнительный анализ микроструктуры повествования в той же выборке детей (см. [6]) показал, что дети с ПТНР склонны использовать простые синтаксические структуры, короткие высказывания (среднее число слов высказывания было низким), а индекс лексического разнообразия (соотношение разных лексем и всех слов-существительных) также низким. Нарратив (рассказ по последовательности картинок в самостоятельном темпе) может быть охарактеризован как частично подготовленная и структурированная речь, в то время как разговор является более спонтанным и гораздо менее структурированным жанром устного дискурса. Более того, в данном исследовании жанр по-разному влиял не только на общее число, но и на распределение различных типов ошибок. Так, задания с высокими когнитивными требованиями (например, пересказывание историй в соответствии с достаточно структурированной процедурой) провоцировали детей с ПТНР на большое количество морфологических ошибок, в то время как спонтанные, игро-

вые дискуссии с экспериментатором провоцировали у них появление многочисленных лексических ошибок. Эта тенденция согласуется с нашими предыдущими экспериментами [16]. Таким образом, можно заключить, что полученные нами в ходе исследования данные продемонстрировали избирательное влияние жанра устного дискурса на распределение ошибок у детей с ПТНР. Такое исследование было проведено впервые. Оно подтверждает справедливость нашей гипотезы о том, что источником ошибок может являться не только недостаточная языковая компетентность детей, но и незрелость когнитивного обеспечения функциональной системы языка и речи [3]. Полученные данные противостоят традиционному объяснению речевых ошибок у детей только недостаточным освоением языковой системы. Планирование и производство устного дискурса является стохастическим процессом, подверженным влиянию множества внутренних и внешних обстоятельств, что отражается на распределении ошибок.

#### Литература

1. Арутюнова, Н. Д. Дискурс / Н. Д. Арутюнова. — Текст : непосредственный // Лингвистический энциклопедический словарь / гл. ред. В. Н. Ярцева. — Москва : Советская энциклопедия, 1990. — С. 136–137.
2. Елисева, М. Б. Развитие речи ребенка: взгляд лингвиста / М. Б. Елисева. — Текст : непосредственный // Логопед. — 2005. — № 4. — С. 11–18.

3. Корнев, А. Н. Основы логопатологии детского возраста. Клинические и психологические аспекты / А. Н. Корнев. — Санкт-Петербург : Речь, 2006. — 380 с. — Текст : непосредственный.
4. Корнев, А. Н. Анализ грамматического частотного профиля лексем корпуса детской речи как метод изучения развития речи в норме и при первичном недоразвитии речи у дошкольников / А. Н. Корнев, И. Балчиониене, М. Д. Воейкова, К. А. Иванова, Е. В. Ягунова. — Текст : непосредственный // Новые информационные технологии в автоматизированных системах — 2016. — Москва : ИПМ им. М. В. Келдыша, 2016. — С. 33–38.
5. Цейтлин, С. Н. Очерки по словообразованию и формообразованию в детской речи / С. Н. Цейтлин. — Москва : Знак, 2009. — 592 с. — Текст : непосредственный.
6. Balčiūnienė, I. Doing new things with language: Narrative language in SLI preschoolers / I. Balčiūnienė, A. N. Kornev. — Text : unmediated // *Estonian Papers in Applied Linguistics*. — 2016. — № 12. — P. 25–42.
7. Bates, E. Individual differences and their implications for theories of language development / E. Bates, P. S. Dale, D. Thal. — Text : unmediated // *The Handbook of Child Language* / red. P. Fletcher, B. MacWhinney. — Oxford : Blackwell, 1995. — P. 96–151.
8. Berman, R. A. The psycholinguistics of developing text construction / R. A. Berman. — Text : unmediated // *Journal of Child Language*. — 2008. — № 35. — P. 735–771.
9. Berman, R. A. Relating Events in Narrative. A Crosslinguistic Developmental Study / R. A. Berman, D. I. Slobin. — Hillsdale : Lawrence Erlbaum Associates, Inc., 1994. — 764 p. — Text : unmediated.
10. Carroll, D. W. *Psychology of Language* / D. V. Carroll. — Belmont : Thomson Wadsworth, 2008. — Text : unmediated.
11. Cooper, C. R. Skill in peer learning discourse: What develops? / C. R. Cooper, R. G. Cooper. — Text : unmediated // *Discourse Development* / red. S. A. Kuczaj. — New York : Springer, 1984. — P. 77–97.
12. Felton, M. The development of argumentative discourse skill / M. Felton, D. Kuhn. — Text : unmediated // *Discourse Process*. — 2001. — № 32. — P. 135–153.
13. Gagarina, N. MAIN: multilingual assessment instrument for narratives / N. Gagarina, D. Klop, S. Kunnari, K. Tantele, T. Välimaa, I. Balčiūnienė, U. Bohnacker, J. Walters. — Text : unmediated // *ZASPil*. — 2012, Dec. — Nr. 56. — Berlin : ZAS, 2012.
14. Kilani-Schoch, M. On the role of pragmatics in child-directed speech for the acquisition of verb morphology / M. Kilani-Schoch, I. Balčiūnienė, K. Korecky-Kröll, S. Laaha, W. U. Dressler. — Text : unmediated // *Journal of Pragmatics*. — 2009. — № 41. — P. 219–239.
15. Kiparsky, P. On the acquisition of phonology / P. Kiparsky, L. Menn. — Text : unmediated // *Language Learning and Thought* / red. J. MacNamara. — New York : Academic Press, 1977. — P. 77–78.
16. Kornev, A. N. Word structure in typically-developing and primarily language-impaired children: A usage based corpus analysis of Russian preschoolers / A. N. Kornev, I. Balčiūnienė. — Text : unmediated // *On Under-Reported Monolingual Child Phonology* / red. E. Babatsouli. — Bristol : Multilingual Matters, 2020. — P. 201–228.
17. Kornev, A. N. Lexical and grammatical errors in developmentally language disordered and typically developed children: The impact of age and discourse genre / A. N. Kornev, I. Balčiūnienė. — Text : electronic // *Children*. — 2021. — № 8 (1114). — URL: <https://doi.org/10.3390/children8121114> (date of access: 10.12.2022).
18. Leonard, L. B. *Children with Specific Language Impairment* / L. B. Leonard. — Cambridge : MIT Press, 1998. — Text : unmediated.
19. MacWhinney, B. *The CHILDES Project: Tools for Analyzing Talk* / B. MacWhinney. — Hillsdale : Lawrence Erlbaum Associates, 2000. — Text : unmediated.
20. Levelt, W. J. Speaking: From Intention to Articulation / W. J. Levelt. — ACL, 1989. — Text : unmediated.
21. Strapp, C. M. Developmental differences in the effects of negative and positive evidence / C. M. Strapp, D. M. Bleakney, A. L. Helmick, H. M. Tonkovich. — Text : unmediated // *First Language*. — 2008. — № 28. — P. 35–53.

## References

1. Arutjunova, N. D. (1990). Diskurs [Discourse]. In V. N. Jarceva (Ed.), *Lingvističeskij ènciklopedičeskij slovar'* [Linguistics: Thesaurus] (pp. 136–137). Moscow: Sov. Ènciklopedija. (In Russ.)
2. Eliseeva, M. B. (2005). Razvitie reči rebenka: vzgljad lingvista [Language development from the perspective of a linguist]. *Logoped, 4*, 11–18. (In Russ.)
3. Kornev, A. N. (2006). *Osnovy logopatologii detskogo vozrasta. Kliničeskie i psihologičeskij aspekty* [The basis of logopathology in children]. St. Petersburg: Reč'. (In Russ.)
4. Kornev, A. N., Balčiūnienė, I., Voejkova, M. D., Ivanova, K. A., & Jagunova, E. V. (2016). Analiz grammatičeskogo častotnogo profilja leksem korpusa detskoj reči kak metod izučeniija razvitija reči v norme i pri pervičnom nedorazvitii reči u doškoľnikov [Analysis of grammatical profile as a method for studies in a typical vs. atypical language acquisition]. In *Novye informacionnye tehnologii v avtomatizirovannyh sistemah* — 2016 (pp. 33–38). Moscow: IPM im. M. V. Keldyša. (In Russ.)
5. Cejtin, S. N. (2009). *Očerki po slovoobrazovaniju i formoobrazovaniju v detskoj reči* [Lexical and morphological derivation in child language]. Moscow: Znak. (In Russ.)
6. Balčiūnienė, I. & Kornev, A. N. (2016). Doing new things with language: Narrative language in SLI preschoolers. *Estonian Papers in Applied Linguistics, 12*, 25–42.
7. Bates, E., Dale P. S., & Thal, D. (1995). Individual differences and their implications for theories of language development. In P. Fletcher, & B. MacWhinney (Eds.), *The Handbook of Child Language* (pp. 96–151). Oxford: Blackwell.
8. Berman, R. A. (2008). The psycholinguistics of developing text construction. *Journal of Child Language, 35*, 735–771.
9. Berman, R. A., & Slobin, D. I. (1994). *Relating Events in Narrative. A Crosslinguistic Developmental Study*. Hillsdale: Lawrence Erlbaum Associates, Inc.
10. Carroll, D. W. (2008). *Psychology of Language*. Belmont: Thomson Wadsworth.
11. Cooper, C. R., & Cooper, R. G. (1984). Skill in peer learning discourse: What develops? In S. A. Kuczaj (Ed.), *Discourse Development* (pp. 77–97). New York: Springer.
12. Felton, M., & Kuhn, D. (2001). The development of argumentative discourse skill. *Discourse Process, 32*, 135–153.
13. Gagarina, N., Klop, D., Kunnari, S., Tantele, K., Välimaa, T., Balčiūnienė, I., Bohnacker, U., & Walters, J. (2012). In *MAIN: multilingual assessment instrument for narratives*. ZASPil Nr. 56 — December 2012. Berlin: ZAS.
14. Kilani-Schoch, M., Balčiūnienė, I., Korecky-Kröll, K., Laaha, S., & Dressler W. U. (2009). On the role of pragmatics in child-directed speech for the acquisition of verb morphology. *Journal of Pragmatics, 41*, 219–239.
15. Kiparsky, P., & Menn, L. (1977). On the acquisition of phonology. In J. MacNamara (Ed.), *Language Learning and Thought* (pp. 77–78). New York: Academic Press.
16. Kornev, A. N., & Balčiūnienė, I. (2020). Word structure in typically-developing and primarily language-impaired children: A usage based corpus analysis of Russian preschoolers. In E. Babatsouli (Ed.), *On Under-Reported Monolingual Child Phonology* (pp. 201–228). Bristol: Multilingual Matters.
17. Kornev, A. N., & Balčiūnienė, I. (2021). Lexical and grammatical errors in developmentally language disordered and typically developed children: The impact of age and discourse genre. *Children, 8* (1114). Retrieved December 10, 2022, from <https://doi.org/10.3390/children8121114>.
18. Leonard, L. B. (1998). *Children with Specific Language Impairment*. Cambridge: MIT Press.
19. MacWhinney, B. (2000). *The CHILDES Project: Tools for Analyzing Talk*. Hillsdale: Lawrence Erlbaum Associates.
20. Levelt, W. J. (1989). *Speaking: From Intention to Articulation*. ACL.
21. Strapp, C. M., Bleakney, D. M., Helmick, A. L., & Tonkovich, H. M. (2008). Developmental differences in the effects of negative and positive evidence. *First Language, 28*, 35–53.