

УДК 316.334.56:316.346.32-053.6  
ББК С542.15+С546.21

ГСНТИ 15. 21.45; 15.41.21

Код ВАК 19.00.01; 19.00.05

### **Брунер Татьяна Ивановна,**

старший преподаватель, кафедра социальной психологии, конфликтологии и управления, Уральский государственный педагогический университет; 620017, г. Екатеринбург, пр. Космонавтов, д. 26; e-mail: brunert@mail.ru

### **Кружкова Ольга Владимировна,**

кандидат психологических наук, доцент, заведующий кафедрой акмеологии и менеджмента, Уральский государственный педагогический университет; 620017, г. Екатеринбург, пр. Космонавтов, д. 26; e-mail: galiati@yandex.ru

## **СТРАТЕГИИ ВЗАИМОДЕЙСТВИЯ МОЛОДЕЖИ МЕГАПОЛИСА С ГОРОДСКОЙ СРЕДОЙ<sup>1</sup>**

**КЛЮЧЕВЫЕ СЛОВА:** стратегии взаимодействия; молодежь; городская среда; поведение в условиях мегаполиса.

**АННОТАЦИЯ.** Целью представленной статьи является выявление основных тенденций распространенности типов отношения и стратегий взаимодействия молодежи и городской среды (на примере г. Екатеринбурга). В качестве методов использовались теоретический, факторный, корреляционный анализ, а также опрос молодых жителей мегаполиса (17-25 лет, n=1200) с применением шкалы идентификации с городом М. Lalli и методики субъективной оценки реализуемости базисных ценностей С. А. Богомаза. Основным результатом выступило описание особенностей ценностного отношения современных молодых людей к среде города и возможностей удовлетворения в ней базовых (значимых) ценностей. Было установлено, что большая часть респондентов занимает субъектную позицию по отношению к городскому окружению. Также выявлены негативные средовые характеристики, которые при увеличении фрустрирующих ситуаций в условиях достижения значимых целей могут стать причиной разочарованности в возможностях мегаполиса, развития безынициативности молодых людей. Факторизация субъективной оценки реализованности базовых ценностей в городской среде выявила три типа отношений представителей молодежи к городской среде, описывающих специфику взаимодействия с ней. У 10,8% респондентов наблюдается субъект-совместный тип. Он характеризуется активным включением человека как субъекта в средовые процессы и осознанием их роли в его индивидуальном развитии. У 18,3% респондентов присутствует субъект-обособленный тип. Взаимодействие в этом случае протекает порционно и недиалогично. У 6,8% респондентов встречается субъект-объектный тип отношений с городской средой, проявляющийся через ее рассмотрение как набора ресурсов и отрицания ее роли в становлении личности молодого человека. Данные, полученные в результате изучения основных тенденций распространенности типов отношения и стратегий взаимодействия молодежи и городской среды, могут использоваться как для реализации управленческих функций по развитию человеческого капитала мегаполиса, так и для создания условий повышения эффективности проводимых мероприятий в рамках реализации стратегического плана г. Екатеринбурга.

### **Bruner Tat'yana Ivanovna,**

Senior Lecturer of Department of Social Psychology, Conflictology and Management, Ural State Pedagogical University, Ekaterinburg, Russia.

### **Kruzhkova Ol'ga Vladimirovna,**

Candidate of Psychology, Associate Professor, Head of Department of Acmeology and Management, Ural State Pedagogical University, Ekaterinburg, Russia.

## **INTERACTION STRATEGIES OF YOUNG PEOPLE OF A MEGALOPOLIS WITH URBAN ENVIRONMENT**

**KEYWORDS:** interaction strategies; young people; urban environment; behavior in conditions of a megalopolis.

**ABSTRACT.** The purpose of the present article is to identify the main trends in the prevalence of types of relationships and strategies for interaction of the youth and the urban environment (for example, Ekaterinburg). The following methods were used: theoretical, factorial, correlation analysis, as well as a survey of young people in the megalopolis (of 17-25 ages, n = 1200) using a scale of identification with the city of M. Lalli and subjective methods of assessment of the feasibility of the basic values of S.A. Bogomaz. The main result of the study is the description of features of the value-oriented relation of today's young people to the city environment and opportunities to meet it in the basic (significant) values. It is found that the majority of respondents hold a subjective position in relation to the urban environment. The study also reveals negative environmental characteristics which, if accompanied by an increase in frustrating situations preventing to achieve significant goals, can lead to disappointment in the possibilities of the megalopolis and the development of young people's lack of initiative. The factoring of the subjective assessment of the feasibility of the basic values in an urban environment identifies the following three types of relationships of young people with the urban environment, describing the specifics of the interaction with it. So, 10.8% of the respondents belong to the subject-uniting type. It is characterized by the inclusion of an active person as a subject in environmental processes and awareness of its role in his personal development. 18.3% of the respondents possess the subject-isolating type. The reaction in this case proceeds in portions and is non-dialogical. About 6.8% of the

<sup>1</sup> Исследование выполнено при финансовой поддержке РГНФ и Правительства Свердловской области в рамках научно-исследовательского проекта РГНФ-Урал «Инновационные возможности мегаполиса как условия самореализации молодежи (на примере г. Екатеринбург)», проект № 15-16-66024.

respondents found the subject-object type of relationship with the urban environment, manifested through its consideration as a set of resources and denial of its role in the development of the young person. The results of the study of the major trends in the prevalence of types of relationships and strategies for interaction of the youth with the urban environment, can be used for the implementation of administrative functions for the development of human capital of the megalopolis, and for creation of conditions for increasing the effectiveness of the measures in the framework of the Strategic Plan of Ekaterinburg.

## **Т**еоретические аспекты исследования

Исследования городской среды в России достаточно долгое время не предполагали ее трактовку как элемента социальной системы, обладающей психологическими свойствами, которые могут обуславливать специфические реакции в поведении человека. Тем не менее, городская среда является не только фоном, на котором протекают социальные процессы и поведенческие акты проживающих в городе людей. Данная среда может выступать как полноценный участник совместной жизнедеятельности человека и города (В. И. Панов, Л. В. Смолова, С. Э. Габидулина, Е. А. Соловьева, И. В. Воробьева, О. В. Кружкова и др.), встраиваясь и определяя аксиологическое содержание, творческие интенции и социальные проявления деятельности личности и общества.

Находясь в городской среде, человек выстраивает особую систему взаимодействия с ней, определяемую его установками и эмоционально-ценностными отношениями со средой как объектом, полем проявления активности, партнером или инициатором в формировании ответных реакций человека.

По мнению В. И. Панова, присутствуют шесть видов построения отношений человека и среды [10; 11]. В контексте взаимодействия молодежи с городской средой их можно конкретизировать следующим образом:

- объект-объектные отношения, выражающиеся в потребительском отношении к среде города, в непонимании собственной роли в развитии и функционировании городского пространства. Молодой человек отказывается от реализации себя в городской среде, от активного вступления в городские сообщества. Его деятельность в основном мотивирована по дефицитарному типу и направлена на удовлетворение актуальных базовых потребностей с игнорированием бытийных мотивов [6];

- субъект-объектные отношения, проявляемые через осознание и восприятие молодым человеком себя как активного участника построения и изменения городской среды, где пространство города является средой индивидуальной самореализации, «сценой» для проигрывания его ролей; при участии в управлении городской средой применение директивно-принудительного подхода к ее изменению. Город – это набор материальных, социальных, информацион-

ных и иных объектов, которые рассматриваются молодым человеком в качестве условий для демонстрации своих возможностей и способностей. Однако неспособность отразить обратное воздействие со стороны среды приводит к автономии и нечувствительности человека к вызовам и требованиям среды, что становится благодатной почвой для конфликтов [12];

- объект-субъектные отношения характеризуются принятием молодым человеком себя в качестве объекта воздействия среды, универсального реципиента, воспитанника средовых условий и ситуаций, реализуется позиция ученика по отношению к социальным и культурно-материальным стимулам среды мегаполиса. Фактически, перманентно демонстрируя установку на выученную беспомощность [5], молодой человек готов подчиняться требованиям и воздействиям городской среды, проявляя лишь ситуативную активность реактивного и репродуктивного типа;

- субъект-обособленные отношения, при которых каждый из участников взаимодействия является инициатором и субъектом влияния на второго участника, однако отсутствие понимания и принятия своей роли не только как актора, но и как реципиента приводит к формированию редуцированных недиалогичных отношений между человеком и городской средой. Это может приводить к множественным околодевиантным и девиантным формам поведения человека в городской среде (в частности, вандальному поведению [4]) вследствие актуализации позиции автономии и неподсудности со стороны исключенного участника взаимодействия;

- субъект-совместные отношения, где характерно коэволюционное развитие молодого человека и городской среды. В данном случае активно развивающейся молодой человек, меняя своей деятельностью городскую среду, начинает чувствительно воспринимать ее в качестве ресурса для саморазвития и роста [9];

- субъект-порождающие отношения, когда городская среда и динамика жизни в ней стимулируют и обуславливают необходимость постоянных изменений человека, для формирования у него специфических новообразований именно в контексте взаимодействия с городской средой. В таких отношениях молодой человек проявляет творческий

подход к организации как собственной жизни, так и окружающего пространства.

Для развития среды современных российских мегаполисов в соответствии с их стратегическими целями [14; 15] молодое население города должно быть максимально включено в совместное жизнетворчество и достижение обозначенных ориентиров в построении инновационной среды города. В то же время в отечественной научной и управленческой практике исследования психологических компонентов и специфики стратегий поведения личности в городской среде, в том числе молодежи, проводятся фрагментарно, что не позволяет оценить потенциал данной категории населения в реализации задач развития городского сообщества). Данный исследовательский пробел требует восполнения, поскольку молодые люди, являющиеся креативным классом, становятся ключевым ресурсом успешного развития и функционирования города. Исходя из обозначенных тенденций целью нашего исследования стало определение основных тенденций распространенности типов отношения и стратегий взаимодействия молодежи и городской среды (на примере г. Екатеринбург).

#### **Методы и организация исследования**

Диагностика психологических компонентов оценки и отношения к городской среде осуществлялась с помощью методик.

– Шкала идентификации с городом M. Lalli [8] состоит из 20 утверждений, оценивая которые, респондент должен выразить свое согласие или несогласие с ними по шкале Лайкерта от 1 (не согласен) до 5 (полностью согласен). Утверждения методики скомпонованы в 5 семантических блоков, по которым происходит интерпретация результатов: внешняя ценность, общая привязанность, связь с прошлым, восприятие близости, целеполагание [18].

– Методика субъективной оценки реализуемости базисных ценностей С. А. Богомаза [3] построена на том, что интегральную оценку развивающего потенциала средовых условий (например, среды города) можно осуществить посредством субъективной оценки человеком степени реализуемости базисных ценностей в этих условиях. Каждая из 20 базисных ценностей (иметь хорошую работу, быть здоровым, быть материально обеспеченным, иметь благополучную семью, достичь успехов в профессии, быть уважаемым, достичь успехов в карьере, любить и быть любимым, стать свободным, чувствовать себя в безопасности, стать известным и знаменитым, достичь желаемой цели, жить полной жизнью, найти смысл своей жизни, все знать,

быть примером для других, самоутвердиться в жизни, быть уникальным и оригинальным, иметь власть, быть справедливым) имеет антоним (ситуация нереализации ценности). Степень предпочтения определенной базисной ценности или, наоборот, утверждения-антонима испытуемый оценивает с помощью семибалльной биполярной шкалы (3 – 2 – 1 – 0 – 1 – 2 – 3), выбирая наиболее подходящую из семи градаций.

Для статистической обработки результатов исследования использовался пакет IBM SPSS Statistic 19. Для решения исследовательских задач применялись следующие методы [17]:

– описательная статистика для отражения общих тенденций изучаемых показателей у респондентов;

– факторный анализ (метод максимального правдоподобия, определение факторов по методу Кайзера с последующим варимакс-вращением) для выделения стратегий взаимодействия и отношений молодежи к городской среде;

– корреляционный анализ Пирсона для дополнения структуры компонентов стратегий взаимодействия и отношения молодежи к городской среде.

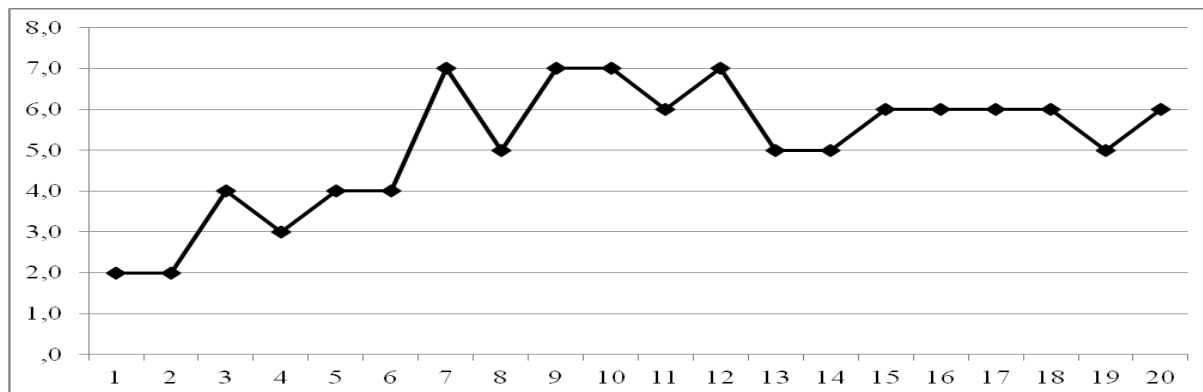
Общая выборка исследования составила 1200 респондентов юного возраста (17-25 лет). В исследовании приняли участие юноши и девушки (34% и 66% соответственно), учащиеся старших классов школ, колледжей, вузов Екатеринбурга, а также работающие молодые люди.

#### **Результаты исследования и их обсуждение**

Исследование типа взаимодействия с городской средой молодежи мегаполиса предполагало выявление ценностного отношения к среде города и возможности удовлетворения в ней базовых (значимых) ценностей человека. Так, наиболее значимыми ценностями, максимально удовлетворяемыми в среде мегаполиса, для молодых людей являются «иметь хорошую работу», «иметь благополучную семью», «достичь успехов в профессии», «любить и быть любимым» (рис. 1). Данные ценности и ощущение возможности их достижения и воплощения в мегаполисе соотносятся с возрастными задачами юношеского возраста респондентов. Возрастные задачи реализуются в виде ожиданий и стереотипов, заданных в качестве подразумеваемой нормы для представителей определенного возраста [13]. Так, для юности основными задачами возраста становятся нахождение своего места в социальном мире, физическая, эмоциональная и интеллектуальная интеграция с ним [19], личностное и профессиональное самоопределение и самореализа-

ция, т. е. выбор профессии и приобщение к ней, поиск спутника жизни и создание семьи, формирование и реализация гражданской позиции. В то же время ориентация на данные ценности в среде мегаполиса ука-

зывает на субъектную позицию большей части респондентов по отношению к окружению и ситуации, их готовность к активной, продуктивной социальной и профессиональной жизни.



**Рис. 1. Медианный график субъективной оценки молодежью реализуемости их базисных ценностей в городской среде**

Примечание: 1 – быть материально обеспеченным, 2 – быть уважаемым, 3 – стать свободным, 4 – достичь желаемой цели, 5 – все знать, 6 – быть уникальным и оригинальным, 7 – иметь хорошую работу, 8 – быть здоровым, 9 – иметь благополучную семью, 10 – достичь успехов в профессии, 11 – достичь успехов в карьере, 12 – любить и быть любимым, 13 – чувствовать себя в безопасности, 14 – стать известным и знаменитым, 15 – жить полной жизнью, 16 – найти смысл своей жизни, 17 – быть примером для других, 18 – самоутвердиться в жизни, 19 – иметь власть, 20 – быть справедливым.

При этом наименее благоприятные возможности городская среда предоставляет для реализации таких ценностей, как «быть материально обеспеченным», «быть уважаемым» и «достичь желаемой цели». По мнению респондентов, среда мегаполиса высоко конкурентна и максимально насыщена связанными с жизнедеятельностью сообщества высокой плотности разнообразными факторами, которые могут препятствовать достижению индивидуальных целей опрашиваемых. Общая неудовлетворенность средовыми характеристиками города и нагрузки, связанные с негативным влиянием городского образа жизни на психическое, физическое здоровье и эмоциональное благополучие, ухудшают социальное самочувствие и социальное настроение молодых горожан [2]. В дальнейшем при увеличении фрустрирующих ситуаций при достижении значимых целей это может стать причиной разочарованности в возможностях мегаполиса, развития безинициативности, социальной аномии и выученной беспомощности молодых людей [5].

Факторизация субъективной оценки реализованности базовых ценностей в городской среде (КМО=0,952, коэффициент Барлетта=13915 при  $p=0,000$ , общая объясненная дисперсия 55,4%) позволила выделить три группы базовых ценностей, совокупная выраженность которых взаимосвязана с отношением респондентов к город-

ской среде (табл. 1) и отражает их направленность и специфичность позиции при взаимодействии со средой мегаполиса.

Первый фактор содержит оценку реализованности базовых ценностей, отражающих характеристику качества жизни респондентов. Однако первые места в этом факторе отводятся ценностям, соотносящимся с экзистенциальными проблемами бытия молодых людей, и центрируют внимание на поиске себя и своего смысла в потоке жизненной активности. При этом данный фактор имеет тесные прямые взаимосвязи со спецификой отношения к городской среде. То есть молодые люди, ориентированные на смысловой поиск себя, соотносят свое бытие и деятельность с городской средой, проявляя по отношению к ней привязанность, ощущая связь с прошлым своего города и эмоциональную близость его среды для себя. Фактически, это свидетельствует о целостности восприятия себя и среды как единой неразрывной системы и соответствует в большей степени субъект-совместному типу взаимодействия с городской средой. В этом случае для молодого человека достижение своих целей и построение своей жизненной траектории сопрягается с историей, культурой, жизнью окружающей его городской среды, встраивается и организуется в том числе с учетом ее нужд и потребностей.

**Структура компонентов отношения к городской среде молодежи мегаполиса**

Фактор	Факторная структура		Структура взаимосвязей фактора* и показателей идентификации с городом	
	Компонент реализуемости базовых ценностей в городской среде	Нагрузка на компонент	Показатели идентификации с городом	Коэффициент корреляции**
Фактор 1	жить полной жизнью	0,714	Привязанность	r=0,122 p=0,000
	найти смысл своей жизни	0,708		
	самоутвердиться в жизни	0,698		
	быть справедливым	0,681		
	быть примером для других	0,670	Связь с прошлым	r=0,078 p=0,012
	чувствовать себя в безопасности	0,658		
	любить и быть любимым	0,654		
	иметь хорошую работу	0,640	Восприятие близости	r=0,083 p=0,006
	иметь благополучную семью	0,635		
	достичь успехов в карьере	0,620		
	быть здоровым	0,609		
достичь успехов в профессии	0,597			
иметь власть	0,556			
Фактор 2	быть уважаемым	0,797	Внешняя ценность	r=-0,097 p=0,001
	достичь желаемой цели	0,787		
	все знать	0,739	Привязанность	r=-0,110 p=0,000
	быть материально обеспеченным	0,721	Связь с прошлым	r=-0,076 p=0,016
	стать свободным	0,692	Целеполагание	r=-0,112 p=0,000
быть уникальным и оригинальным	0,646	Восприятие близости	r=-0,079 p=0,009	
Фактор 3	достичь успехов в профессии	0,584	Связь с прошлым	r=-0,073 p=0,024
	достичь успехов в карьере	0,529		
	иметь хорошую работу	0,524		

Примечание: \* – в качестве показателя выраженности фактора использовались индивидуальные регрессионные значения факторов; \*\* – в таблице уровень значимости (p) приводится с поправкой на ошибку первого рода в соответствии с формулой Benjamini&Hochberg.

Во второй фактор попали субъективные оценки базовых ценностей, отражающих значимость социальных маркеров успеха в индивидуальной жизни молодого человека. Ориентация на популяризированные индивидуалистические ценности современного общества, тиражируемые и продвигаемые в информационной среде, приводит к центрации интереса молодого человека в первую очередь на самом себе как субъекте собственной жизни, но с отказом от понимания собственной включенности в более сложные социальные отношения развития. В целом, в рамках общего фактора данные индивидуализированные ценности обратно пропорционально связаны со всеми аспектами идентификации молодого человека с городской средой, то есть предполагают отрицание им роли города в собственном становлении и самореализации. Это может быть связано с тем, что современный мир не только чрезвычайно склонен к переменам, но и изменил свои коренные приоритеты [16]. Такие характеристики мира, как стабильность, долговременность, прочность, постепенно теряют свой ценностный статус, а на смену им приходит удобство, отсутствие проблем, постоянная новизна. Мир становится «одноразовым» по сути взаимодействия людей с объектами среды. Одноразовые предметы быта, высокодинамичные, функциональные, краткосрочные и обезличенные контакты с окружающими вырабатывают совершенно

новое отношение к вещам и окружающему миру в целом. Многими людьми мир начинает восприниматься как временный, текущий, то есть как постоянный поток перемен, не привязывающий к себе человека [1]. Исходя из этого и мир, и человек являются активными субъектами бытия, но бытия разделенного, независимого друг от друга в восприятии молодого человека. Поэтому данный тип взаимодействия представителей молодежи с городской средой можно описать как субъект-обособленный тип отношений.

Третий фактор включает элементы первого фактора, но выделяет в самостоятельную группу ценности, связанные с профессиональной самореализацией молодежи в городской среде. Ценности работы, профессии и карьеры, тем не менее, слабо связаны с элементами идентификации молодого человека с городской средой, в частности, их приоритет будет обратен ощущению связи с прошлым города, его историей и историей молодого человека в нем. Город здесь в большей степени воспринимается как набор возможностей, социальная, материальная, информационная среда, насыщенная необходимыми для молодого человека ресурсами. Это соотносится с результатами исследований отечественных психологов, которые обнаружили, что чем сильнее у молодежи выражены такие личностные особенности, как целеустремленность, рациональность, рефлексивность, склонность

к самодетерминации, удовлетворенность жизнью, а также ценностные ориентации, связанные с приоритетом свободы и активности, тем выше люди оценивают потенциал городской среды как среды возможностей, среды для профессионально-личностного развития, среды для реализации своих ценностей и целей [7]. Такое отношение к городской среде соответствует субъект-объектному взаимодействию молодых людей со средой мегаполиса.

Следует отметить, что распределение данных типов построения взаимоотношений молодежи с городской средой распространено неравномерно. Так, наиболее часто встречается субъект-обособленный тип (18,3% респондентов), далее следует субъект-совместный тип (10,8% респондентов), и наименее выражен в выборке субъект-объектный тип (6,8% респондентов). При этом более половины респондентов не имеют четкой ориентации на определенный тип взаимодействия со средой мегаполиса, демонстрируя смешанные или невыраженные тенденции в построении отношений с городским окружением. Но наибольшую значимость для развития городского сообщества имеют молодые люди, настроенные на субъект-совместный тип взаимодействия с элементами городской среды и в целом с городским сообществом. Именно они являются пассионариями для города, его движущей силой развития, не противостоящей, а понимающей и уважающей городскую самобытность и культуру.

В целом по результатам исследования можно сделать следующие **выводы**.

1. Городская среда не только является фоном, на котором протекают социальные процессы и поведенческие акты проживающих в городе людей, но и может выступать как полноценный участник совместной жизнедеятельности человека и города. Всего выделяют шесть типов отношений личности с городской средой, реализуемых во взаимодействии с городом: объект-объектные, субъект-объектные, объект-субъектные, субъект-обособленные, субъект-совместные, субъект-порождающие.

#### ЛИТЕРАТУРА

1. Баева Л. В. Ценности изменяющегося мира: экзистенциальная аксиология истории : монография. Астрахань : Астраханск. гос. ун-т, 2004.
2. Барковская А. Ю., Назарова М. П. Стресс-факторы в социокультурном пространстве современного большого города // Известия Волгоград. гос. тех. ун-та. 2014. № 5 (132). С. 37-42.
3. Богомаз С. А., Литвина С. А. Опросниковые методы исследования средовой идентичности. Томск : Национальный исслед. томск. гос. ун-т, 2015.
4. Воробьева И. В. Субъектогенез и границы субъектности и их роль в формировании вандального поведения // Конфликтогенность современности / отв. ред. Л. А. Максимова, Урал. гос. пед. ун-т. Екатеринбург, 2014. С. 102-118.
5. Куба Е. А. Основные направления в исследовании беспомощности // Актуальные вопросы развития науки : сб. ст. Междунар. науч.-практ. конф. Уфа : Башкирск. гос. ун-т, 2014. С. 72-75.

2. В исследуемой группе респондентов четко выделилось три типа построения взаимоотношений молодежи с городской средой: субъект-совместный тип (10,8% респондентов), субъект-обособленный тип (18,3% респондентов) и субъект-объектный тип (6,8% респондентов). В то же время большая часть респондентов не имеет четко выраженной ориентации на определенный тип взаимодействия со средой мегаполиса.

3. Наиболее значимые ценности для молодых людей, максимально удовлетворяемые в среде мегаполиса, во взаимосвязи с эмоциональной привязанностью к городу образовали субъект-совместный тип отношения молодежи мегаполиса к его среде, проявляющийся через паритетное взаимодействие и взаимовлияние.

4. По субъективным оценкам респондентов наименее благоприятные условия городская среда предоставляет для достижения таких ценностей, как «быть материально обеспеченным», «быть уважаемым» и «достичь желаемой цели». Эти ценности во взаимосвязи с отрицанием идентификации с городом характеризуют субъект-обособленное отношение молодых людей к среде мегаполиса. Подобное отношение к среде не позволяет в полной мере реализовать потенциал молодого человека и среды мегаполиса из-за затруднений в построении их конструктивного и продуктивного взаимодействия.

5. Субъект-объектный тип отношения к городской средой складывается из оценки реализуемости карьерно-профессиональных ценностей молодых людей в условиях мегаполиса при отсутствии понимания и ценности общего временного пространства жизнедеятельности человека и города. Подобная ориентация не предполагает равноценного и активного взаимодействия молодых людей с городской средой, но может служить основой для прагматичного восприятия ими среды мегаполиса как ресурсной базы и точки индивидуального жизненного или профессионального старта.

6. Леонтьев Д. А. *Счастье. Деятельность. Развитие // От истоков к современности : докл. Всерос. конф. с междунар. участием, посв. 130-летию организации Психол. общества при Моск. ун-те. 30 сент. 2015. М. : ПИ РАО, 2015.*
7. Мартынова М. А., Литвина С. А., Богомаз С. А. *Взаимосвязь личностного потенциала вузовской молодежи с субъективной оценкой реализуемости базисных ценностей // Современные исследования социальных проблем. 2013. № 3 (23). С. 2.*
8. Микляева А. В., Румянцева П. В. *Городская идентичность жителя современного мегаполиса: ресурс личностного благополучия или зона повышенного риска? СПб. : Речь, 2011.*
9. Минюрова С. А. *Психология самопознания и саморазвития. Екатеринбург, 2013.*
10. Панов В. А. *Экологическая психология: опыт построения методологии. М. : Наука, 2004.*
11. Панов В. А. *Экопсихология: парадигмальный поиск. М. ; СПб. : Психол. институт РАО; Нестор-История, 2014.*
12. Симонова И. А. *От культурного многообразия к межкультурному диалогу: социальная топология субкультурных сообществ // Образование и наука. 2010. № 10. С. 88-99.*
13. Солдатова, Е. Л. *Структура и динамика нормативного кризиса перехода к взрослости : монография. Челябинск : ЮУрГУ, 2007.*
14. *Стратегический план развития Екатеринбурга до 2015 года // Информационный портал Екатеринбурга. URL: [http://www.ekburg.ru/officially/strategy\\_plan/strat\\_text/razdel3/napravlenie\\_1/](http://www.ekburg.ru/officially/strategy_plan/strat_text/razdel3/napravlenie_1/).*
15. *Стратегия социально-экономического развития Москвы на период до 2025 года. URL: <http://ramenki.mos.ru/gosprogram/17.pdf>.*
16. Тоффлер А. *Шок будущего. М. : АСТ, 2002.*
17. Чикова О. А., Оболенская А. Г. *Методы естественных наук в социально-гуманитарных исследованиях // Вестник Новосибирск. гос. пед. ун-та. 2013. №6 (16). С. 66-75.*
18. Lalli M. *Urban-related identity: Theory, measurement and empirical findings // Journal of Environmental Psychology. 1992. № 12. P. 285-303.*
19. Masten A. S., Coatsworth J. D. *The development of competence in favorable and unfavorable environments: Lessons from research on successful children // American Psychologist. 1998. № 53. P. 205-220.*

#### REFERENCES

1. Baeva L. V. *Tsennosti izmenyayushchegosya mira: ekzistentsial'naya aksiologiya istorii : monografiya. Astrakhan' : Astrakhansk. Gos. un-t, 2004.*
2. Barkovskaya A. Yu., Nazarova M. P. *Stress-factory v sotsiokul'turnom prostranstve sovremennogo bol'shogo goroda // Izvestiya Volgograd. gos. tekhn. un-ta. 2014. № 5 (132). S. 37-42.*
3. Bogomaz S. A., Litvina S. A. *Oprosnikovyie metody issledovaniya sredovoy identichnosti. Tomsk : National'nyy issled. tomsk. gos. un-t, 2015.*
4. Vorob'eva I. V. *Sub'ektivnaya granitsy sub'ektivnosti i ikh rol' v formirovaniy vandalnogo povedeniya // Konfliktnost' sovremennosti / otv. red. L. A. Maksimova, Ural. gos. ped. un-t. Ekaterinburg, 2014. S. 102-118.*
5. Kuba E. A. *Osnovnye napravleniya v issledovanii bespomoshchnosti // Aktual'nye voprosy razvitiya nauki : sb. st. Mezhdunar. nauch.-prakt. konf. Ufa : Bashkirsk. gos. un-t, 2014. S. 72-75.*
6. Leont'ev D. A. *Schast'e. Deyatel'nost'. Razvitie // Ot istokov k sovremennosti : dokl. Vseros. konf. s mezhdunar. uchastiem, posv. 130-letiyu organizatsii Psikholog. obshchestva pri Mosk. un-te. 30 sents. 2015. M. : PI RAO, 2015.*
7. Martynova M. A., Litvina S. A., Bogomaz S. A. *Vzaimosvyaz' lichnostnogo potentsiala vuzovskoy molodezhi s sub'ektivnoy otsenkoy realizuемости bazisnykh tsennostey // Sovremennye issledovaniya sotsial'nykh problem. 2013. № 3 (23). S. 2.*
8. Miklyaeva A. V., Rumyantseva P. V. *Gorodskaya identichnost' zhitelya sovremennogo megapolisa: resurs lichnostnogo blagopoluchiya ili zona povyshennogo riska? SPb. : Rech', 2011.*
9. Minyurova S. A. *Psikhologiya samopoznaniya i samorazvitiya. Ekaterinburg, 2013.*
10. Panov V. A. *Ekologicheskaya psikhologiya: opyt postroeniya metodologii. M. : Nauka, 2004.*
11. Panov V. A. *Ekopsikhologiya: paradigmal'nyy poisk. M. ; SPb. : Psikholog. institut RAO; Nestor-Istoriya, 2014.*
12. Simonova I. A. *От культурного многообразия к межкультурному диалогу: социальная топология субкультурных сообществ // Образование и наука. 2010. № 10. С. 88-99.*
13. Soldatova, E. L. *Структура и динамика нормативного кризиса перехода к взрослости : монография. Челябинск : ЮУрГУ, 2007.*
14. *Стратегический план развития Екатеринбурга до 2015 года // Информационный портал Екатеринбурга. URL: [http://www.ekburg.ru/officially/strategy\\_plan/strat\\_text/razdel3/napravlenie\\_1/](http://www.ekburg.ru/officially/strategy_plan/strat_text/razdel3/napravlenie_1/).*
15. *Стратегия социально-экономического развития Москвы на период до 2025 года. URL: <http://ramenki.mos.ru/gosprogram/17.pdf>.*
16. Тоффлер А. *Шок будущего. М. : АСТ, 2002.*
17. Чикова О. А., Оболенская А. Г. *Методы естественных наук в социально-гуманитарных исследованиях // Вестник Новосибирск. гос. пед. ун-та. 2013. №6 (16). С. 66-75.*
18. Lalli M. *Urban-related identity: Theory, measurement and empirical findings // Journal of Environmental Psychology. 1992. № 12. R. 285-303.*
19. Masten A. S., Coatsworth J. D. *The development of competence in favorable and unfavorable environments: Lessons from research on successful children // American Psychologist. 1998. № 53. R. 205-220.*

Статью рекомендует д-р пед. наук, проф. С. Л. Фоменко.