

**ИЗУЧЕНИЕ СМЫСЛОВОГО
ВОСПРИЯТИЯ
ЛОГИКО-ГРАММАТИЧЕСКИХ
КОНСТРУКЦИЙ СТАРШИМИ
ДОШКОЛЬНИКАМИ**

**A STUDY OF SENSE
COMPREHENSION
OF LOGICO-GRAMMATICAL
CONSTRUCTIONS BY SENIOR
PRESCHOOL CHILDREN**

Аннотация. В статье рассматриваются результаты экспериментального исследования смыслового восприятия логико-грамматических конструкций языка у детей старшего дошкольного возраста. Определена сущность понятия «смысловое восприятие речи», показана роль логико-грамматических конструкций в диагностике речевого развития детей, описаны методический аппарат и результаты исследования смыслового восприятия логико-грамматических структур языка дошкольниками с общим недоразвитием речи.

Авторы опираются на предположение о том, что пространственное восприятие при нарушении речевого развития имеет свою специфику и влияет на смысловое понимание логико-грамматических конструкций. Описаны особенности понимания таких конструкций дошкольниками с общим недоразвитием речи. Эта специфика обусловлена включенностью в смысловое восприятие вербального компонента, который вследствие речевого недоразвития отличается крайней ослабленностью, при этом являясь значимым фактором в оценке успешности расшифровки симультанных схем, лежащих в основе логико-грамматических конструкций. В условиях речевого дизонтогенеза способность полноценно понимать такого рода конструкции формируется с отставанием по сравнению с нормой. Данное положение подтверждается полученными достовер-

Abstract. The article presents the results of an experimental research of sense comprehension of logico-grammatical language constructions by senior preschool children. It defines the notion “sense comprehension of speech”, shows the role of logico-grammatical constructions in diagnostics of speech development of children and describes the methods and results of research of sense comprehension of logico-grammatical language constructions by senior preschool children with general speech underdevelopment.

The authors proceed from the assumption that in conditions of speech underdevelopment perception of space has a specific nature and influences sense comprehension of logico-grammatical constructions. The article describes the peculiarities of comprehension of such constructions by preschoolers with general speech underdevelopment. This specificity is caused by inclusion in sense comprehension of a verbal component which, as a result of speech underdevelopment, is characterized by extreme weakness, being at the same time a significant factor in evaluation of successful decoding of simultaneous schemes that lie at the basis of logico-grammatical constructions. In the conditions of speech dysontogenesis, formation of ability to fully understand such constructions lags behind time in comparison with normal development. The given assumption is

но значимыми различиями проведенного сравнительного исследования. Таким образом, уровень сформированности понимания логико-грамматических конструкций языка может расцениваться, по мнению авторов, в качестве маркера речевого онтогенеза и дизонтогенеза.

Ключевые слова: восприятие; смысловое восприятие устной речи; логико-грамматические конструкции, старшие дошкольники; общее недоразвитие речи.

Сведения об авторе: Валявко Светлана Михайловна, кандидат психологических наук, доцент.

Место работы: кафедра клинической и специальной психологии Института психологии, социологии и социальных отношений Московского городского педагогического университета.

Контактная информация: 127287, г. Москва, Петровско-Разумовский проезд, 27, ИПССО

E-mail: valyavko@yandex.ru.

Сведения об авторе: Шулекина Юлия Александровна, кандидат психологических наук, доцент.

Место работы: кафедра логопедии Института специального образования и комплексной реабилитации Московского городского педагогического университета.

Контактная информация: 127287, г. Москва, Петровско-Разумовский проезд, 27, ИПССО.

E-mail: rameja@rambler.ru.

Введение

Процесс восприятия опосредуется значениями, смыслом, т. е. является категоризированным. По меткому замечанию Л. С. Выготского, с определенного момента развития ребенка его «речь становится интеллектуальной, мышление становится речевым» [8, с. 98]. Поскольку значения и смыслы передаются посредством речи, логично предпо-

corroborated by the differences obtained in the course of the comparative research. Thus, the level of formation of comprehension of logico-grammatical language constructions may be regarded as a marker of speech ontogenesis and dysontogenesis.

Key words: perception, oral speech comprehension, logico-grammatical constructions, senior preschool children, general speech underdevelopment.

About the author: Valyavko Svetlana Mikhaylovna, Candidate of Psychology, Associate Professor.

Place of employment: Department of Clinical and Social Psychology, Sociology and Social Relations, Moscow City Pedagogical University.

About the author: Shulekina Yuliya Aleksandrovna, Candidate of Psychology, Associate Professor.

Place of employment: Department of Logopedics, Institute of Special Education and Complex Rehabilitation, Moscow City Pedagogical University.

ложить, что восприятие при нарушениях речевого развития имеет свою специфику. Восприятие как психический процесс у детей с речевым недоразвитием практически не было предметом специальных исследований как в плане изучения формирования отдельных модальностей, так и изучения интермодальных связей. Существует всего несколько психологических работ,

характеризующих отдельные аспекты процесса восприятия у детей с общим недоразвитием речи: восприятие цвета, формы, отдельных знаков дошкольниками (В. В. Юртайкин, 1986; Л. И. Белякова и др., 1991), перцептивное развитие младших школьников (Е. А. Захарова [10]), полиmodalность восприятия (И. Ю. Мурашова [16]).

Однако восприятие как психическая функция не может рассматриваться изолированно. Его обязательное участие в разных видах деятельности заставляет расширить диапазон исследовательского поиска. Восприятие рассматривается в разных аспектах: и как ориентировочно-исследовательское действие, и как смысловое восприятие. Последнее играет важнейшую роль в информационном обеспечении учебно-познавательной деятельности старших дошкольников.

1. Сущность понятия

«смысловое восприятие речи»

Сложившиеся представления о восприятии речи в свете междисциплинарного подхода указывают на сложный, интегративный характер этого феномена. Закономерно считать данный процесс одним из звеньев сложной функциональной системы (восприятие — внутренняя речь), относящейся к импрессивной речи и направленной на прием и переработку речевой информации, поступающей от других людей в устном или письменном виде [21].

Согласно концепции Б. С. Мучника (1973), в процессе смыслового восприятия (декодирования) происходит переконструирование лин-

гвистического значения высказывания (лексического, грамматического, синтаксического) в психологический смысл, что, по мнению В. Л. Роднянского (1986), подобно мыслительному акту, сопровождаемому многократным перекодированием лексических компонентов высказывания в компоненты смысловые [22].

С позиций психолингвистического подхода на смыслообразующем уровне восприятия речи усматривается наитеснейшая связь языковых и когнитивных компонентов. Функциональная недостаточность последних приводит к снижению способности детей полноценно овладевать такими языковыми навыками, как семантическая трансформация, языковая интерпретация, категоризация и верификация лингвистических структур. Это заметно ограничивает семантическое пространство их языка, затрудняет понимание различных по сложности языковых конструкций, препятствует вычленению семантического ядра речевого высказывания, на основе которого проводится расшифровка общего смысла речи [21]. Подобная картина отмечается у детей с нарушениями речевого развития.

Невозможно представить образовательный процесс без понимания в самом широком смысле. Опираясь на опыт Европы и США, где при пересмотре стандартов начального образования приоритетными стали считаться связанные с пониманием учебные компетенции, мы также ставим проблему

понимания на первое место, уделяя значительное внимание проверке, оценке и предупреждению учебных дезадаптаций у старших дошкольников — младших школьников с общим недоразвитием речи.

Особые образовательные потребности этих детей, интегрированных в общеобразовательные учреждения (дошкольные и школьные), обуславливают необходимость мониторинга качества понимания ими всего учебного материала, особенно представленного в вербальной форме. В изменяющихся образовательных условиях к настоящему моменту отсутствуют сколько-нибудь объективные критерии такого мониторинга, с чем связываются перспективные задачи психолого-педагогической диагностики.

2. Роль логико-грамматических конструкций в диагностике речевого развития детей

Проверка понимания речи на слух в ряду проверки других навыков — обязательная составляющая зарубежных диагностических тестов (А. Анастаси, 1982 [1]; С. Р. Балуйан, 2007). На это обращают внимание и отечественные психологи [3; 4; 5; 15]. С точки зрения специальной психологии проблема понимания речи у детей с разными типами дизонтогенеза заслуживает отдельного рассмотрения с точки зрения как теории, так и практики коррекционного воздействия.

По нашему мнению, неполноценность понимания устной речи стоит в ряду причин, которые обуславливают «сбой» на самых разных этапах проведения диагности-

ческого испытания. В начале исследования после предъявления инструкции и тестового задания возникает проблема на уровне семантизации. Испытуемому с недостатками речи может быть непонятно содержание инструкции и словесного материала, или это содержание может быть понято искаженно или фрагментарно, например, непонятны отдельные лексико-грамматические или логико-грамматические конструкции.

В случае, если стимульный материал в вербальной форме доступен для понимания испытуемому, у него может отсутствовать потенциал для выполнения задания на уровне речемыслительной деятельности. Иначе говоря, «сбой» возникает на этапе перехода от внутренней речи к внешней, причем к этим трудностям может добавиться утрата части информации в связи с нестойкостью следов памяти (запечатления). Если же нет затруднений в переходе от внутреннего мыслительного плана к этапу вербализации, то выполнение тестового задания может «буксовать» в связи с недостаточным уровнем речевого развития испытуемого. У него в силу дефекта могут отсутствовать нужные для актуализации слова, грамматические формы, может быть не сформирован в нужной степени навык связного изложения. И, наконец, у испытуемого с речевыми проблемами может отсутствовать так называемый мотив экспертизы, что блокирует включение его в деятельность, либо он может отрицательно относиться к вер-

бальным заданиям, заведомо обрекающим его на неуспех. Вышеизложенные причины существенно ограничивают применение вербальных диагностических методик, особенно для исследования интеллектуального развития детей.

Недостаточность понимания логико-грамматических конструкций (особенно пространственно-временных) детьми впервые была отмечена Л. В. Яссман в ее исследовании особенностей грамматического строя речи при ЗПР [25]. Логично было предположить, что и при других типах нарушенного развития подобные недостатки будут иметь место. Однако эта тематика долгое время не привлекала внимания исследователей.

Включение логико-грамматических конструкций языка в речевой материал диагностических методик рассматривалось нейропсихологами как составная часть обследования ребенка. Это позволяло одновременно решать несколько диагностических задач: оценивать уровень владения грамматическим строем языка и исследовать операции мышления на материале этих языковых конструкций. Ведь считается, что сложность психологической обработки вербальной информации зависит от сложности построения речевой конструкции, т. е. связана с глубиной ее структуры.

Еще А. Р. Лурия назвал данный тип конструкций «логическими единицами языка», наделяя их функцией средств отвлеченного логического мышления.

В свете диагностики успешность смыслового восприятия того или иного вида логико-грамматических конструкций выступает в прямой зависимости от иерархии связей между компонентами фразы: чем очевидней обозначены связи между этими непосредственными составляющими, тем результативнее будет понимание. Вполне закономерно предположить, что за процессами декодирования отличающихся по сложности конструкций стоят различные психологические механизмы, состояние которых и диагностируется специалистами.

В авторских методиках нейропсихологов (А. Р. Лурия, 1973; А. В. Семенович, 2000; Т. В. Ахутина, 2002; Ж. М. Глоzman, 1999; Л. С. Цветкова, 2000) пробы на понимание логико-грамматических конструкций — это неотъемлемый компонент диагностики. Правильная «расшифровка» этих конструкций свидетельствует о сформированности у ребенка операций словесно-логического мышления, составляющих основу такой важной способности, как решение интеллектуальных задач, адекватных возрасту. Более того, ряд авторов (С. Ю. Киселев, 2009, 2011; Ю. Ю. Лапшина, 2011; И. А. Филатова, 1998) рассматривают специфическую взаимосвязь развития когнитивных функций и сформированности понимания старшими дошкольниками логико-грамматических конструкций. Ведутся споры о том, недостаточность каких именно когнитивных функций обуславливает низкий уровень понимания логико-грамматических

конструкций языка в старшем дошкольном возрасте [12].

Некоторые исследования указывают на непропорционально строгий подход к оценке понимания логико-грамматических конструкций как маркера сформированности логического мышления в дошкольном возрасте. Ведь на разных этапах дошкольного детства «опосредователи» смыслового восприятия языковых конструкций (в том числе логико-грамматических) меняются, поскольку так постепенно подготавливаются более сложные языковые операции для их обработки, и, как утверждает Е. С. Слепович, это естественный процесс, которому не требуется специально обучать [17].

В специальной литературе не разработаны критерии качественной оценки понимания логико-грамматических конструкций у дошкольников. Очевидно, что в их основу должны быть положены возрастные возможности ребенка пользоваться грамматическим инструментарием языка как средством логического мышления.

В то же время в условиях речевого дизонтогенеза (например, при общем недоразвитии речи) у дошкольников всегда отмечаются трудности восприятия и осмысления таких конструкций, что объясняется когнитивной слабостью их языковой способности. Более того, трудности смыслового восприятия речи сохраняются у них и на более поздних возрастных этапах (И. Т. Власенко, 1990; О. Е. Грибова, 2010; Т. А. Фотекова, 2003; Ю. А. Шулекина, 2008, 2011), что, несомненно, влия-

ет на механизмы раскрытия потенциальных возможностей обучения и коммуникации.

Характеризуя процессы вербального восприятия детей с общим недоразвитием речи, О. Е. Грибова обращается к анализу механизмов, обуславливающих их неполноценность. Автором подчеркивается тот факт, что на начальных этапах обучения дети с устойчивой формой общего недоразвития речи пользуются специфическими стратегиями нерасчлененного восприятия вербального материала, что, в свою очередь, препятствует полноценному формированию их языковой способности. В то же время поздно возникающие стратегии дифференцированного восприятия, обеспечивающие динамичное формирование речевых действий и операций по смысловой обработке речи, отличаются, согласно экспериментальным данным О. Е. Грибовой, выраженной спецификой. Иными словами, в процессе коммуникативной деятельности у детей с общим недоразвитием речи формируются определенные стратегии анализа различных языковых структур, например, синтаксических, оказывающиеся неэффективными [9].

В логопедической науке задания на понимание логико-грамматических конструкций используются преимущественно в методиках обследования речи младших школьников (Т. В. Ахутина, Т. А. Фотекова, Ю. А. Шулекина) и предъявляются, как правило, на слух. Для решения аналогичных задач дошко-

льникам предлагают описать картинки, изображающие логические, пространственные или иные отношения (Т. Б. Филичева, Г. В. Чиркина, 1991; Е. Ф. Собонович, 1998; Е. Л. Маливанова, 2009; Л. А. Андрусина, 2012).

3. Методический аппарат и организация исследования

Исследование проводилось на базе государственных бюджетных образовательных учреждений г. Москвы (лицей № 504, школа № 771). Изучалось смысловое восприятие детей старшего дошкольного возраста с общим недоразвитием речи (третий уровень недоразвития речи по классификации Р. Е. Левиной) и с нормальным речевым развитием. Общий объем выборки составил 60 дошкольников. В экспериментальную группу были включены 30 детей (средний возраст — 6 лет), из них 22 мальчика и 8 девочек. Контрольную группу составили 30 их сверстников с нормальным развитием речи.

Гипотезой исследования выступило предположение о том, что речевое недоразвитие в старшем дошкольном возрасте обуславливает специфические трудности понимания логико-грамматических конструкций.

В основу исследования положена методика, разработанная для младших школьников [21]. Она была адаптирована и апробирована на 30 дошкольниках: 20 детях с ОНР 3-го уровня и 10 детях с нормальным развитием речи.

Тестовым материалом стали логико-грамматические конструк-

ции, отражающие различные отношения (пространственные, временные и квазипространственные). Поскольку для некоторых типов дигнозогенеза уже была установлена неполноценность понимания на слух логико-грамматических конструкций, мы заранее предположили, что дошкольники с общим недоразвитием речи могут иметь еще более грубую недостаточность и соответственно испытывать еще большие затруднения.

Поэтому инструкции в заданиях 1, 2, 4 сопровождалась предъявлением наглядных опор в виде цветных изображений действующих персонажей, упоминаемых в конструкциях. В задании 3 наглядные опоры не предполагались — инструкции воспринимались детьми только на слух.

Задание 1. Оценка понимания активных конструкций, содержащих пространственные отношения, выраженные с помощью предлогов и пространственных понятий.

Инструкция: «Прослушай фразу и выбери нужную картинку».

Для анализа детям предлагались следующие фразы:

- Велосипедист едет за автомобилем. Кто едет впереди?
- Над цветком летает пчела. Что находится внизу?
- Тетрадь лежит на книге. Что лежит сверху?
- Лошадь бежит впереди поезда. Кто идет последним?

Задание 2. Оценка понимания пассивных конструкций языка, отражающих «квазипространственные» отношения.

Инструкция: «Прослушай фразу и выбери нужную картинку».

Для анализа детям предлагались следующие фразы:

- Внук накормлен бабушкой. Кто кого накормил?
- Мама встречена папой. Кто кого встретил?
- Брат наказан сестрой. Кто кого наказал?
- Слон напуган мышкой. Кто кого испугался?

Задание 3. Оценка понимания активных обратных конструкций, содержащих временные последовательности.

Инструкция: «Прослушай фразы. Выбери такую фразу, где всё правильно».

Для анализа детям предлагались следующие пары фраз:

- Лето перед весной — Весна перед летом.
- Пятница после субботы — Суббота после пятницы.
- Обед перед ужином — Ужин перед обедом.
- Декабрь за январем — Январь за декабрем.

Задание 4. Оценка понимания активных конструкций, содержащих сравнительные отношения.

Инструкция: «Прослушай фразу и выбери нужную картинку».

Для анализа детям предлагались следующие фразы:

- Карандаш длиннее ручки. Что короче?
- Котенок больше щенка. Кто меньше?
- Пальма ниже дуба. Что выше?
- Цыпленок тяжелее краба. Кто легче?

Обработка результатов осуществлялась путем подсчета правильных ответов по каждому заданию (каждый правильный ответ равен 1 баллу).

Для эффективной обработки статистических данных, полученных в ходе исследования, на основе материала исследования Ю. А. Шулекиной [21] были выделены следующие уровни успешности выполнения заданий (статистический анализ осуществлялся с помощью критерия χ^2 , парного Т-критерия Вилкоксона, U-критерия Манна — Уитни для независимых выборок):

I уровень — «Неуспешные» (0—12 % выполнения задания);

II уровень — «Малоуспешные» (12,5—25 % выполнения задания);

III уровень — «Средние по успешности» (26—50 % выполнения задания);

IV уровень — «Близкие к успешным» (51—75 % выполнения задания);

V уровень — «Успешные» (76—100 % выполнения задания).

4. Результаты исследования смыслового восприятия дошкольников и их обсуждение

Были получены данные об успешности смыслового восприятия логико-грамматических конструкций в группе дошкольников с нормальным речевым развитием и группе дошкольников с общим недоразвитием речи.

По уровням успешности выполнения заданий дошкольники с нормальным речевым развитием разделились на две категории —

«Успешные» (86,7 %) и «Близкие к успешным» (13,3 %).

Качественный анализ результатов показал наличие незначительных трудностей у детей, которые преодолевались ими самостоятельно. В целом дети понимали задание с первого предъявления, быстро отвечали на вопросы.

В группе дошкольников с общим недоразвитием речи были зафиксированы результаты двух уровней успешности: «Средние по успешности» (80 %) и «Малоуспешные» (20 %). Наибольшие трудности вызвало задание 3, воспринимаемое на слух, без наглядных опор.

К проблемным моментам выполнения заданий в данной группе можно отнести следующие: 1) непонимание инструкции при первом предъявлении; 2) преимущественные ответы «наугад»; 3) потребность в помощи (например, просьба повторить задание).

Констатируемые трудности связываются нами, во-первых, со слабостью запоминания вербальной конструкции — дети не удерживают ее в полном объеме. Однако после оптимизации оперативной памяти посредством повторного предъявления конструкции эффективность ее понимания значительно повышается.

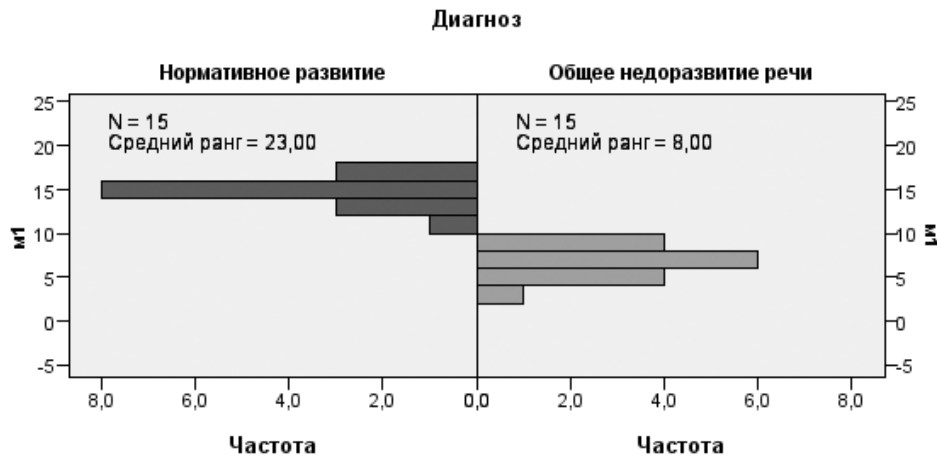
Во-вторых, причиной указанных трудностей может быть слабость вербального внимания — концентрации на последовательности элементов конструкции, на ее языковом рисунке.

Оказание помощи также улучшает показатели ребенка в расшифровке логико-грамматической конструкции. Более детальный анализ корреляционных связей в рамках нашего исследования не проводился.

Сравнивая результаты исследования в обеих группах старших дошкольников, стоит подчеркнуть статистически значимые различия полученных данных.

Качественно-количественный анализ, обеспеченный статистической обработкой данных с использованием U-критерия Манна — Уитни (см. рис. 1), подтвердил более высокий уровень сформированности смыслового восприятия логико-грамматических конструкций языка у нормально развивающихся старших дошкольников по сравнению с их сверстниками, имеющими общее недоразвитие речи.

Следовательно, в условиях речевого дизонтогенеза эта способность формируется с отставанием по сравнению с нормой. Выделены главные причины трудностей детей, препятствующие достаточному пониманию конструкций.



Всего	30,000
U Манна — Уитни	0,000
W Вилкоксона	120,000
Статистика критерия	0,000
Стандартная ошибка	23,980
Стандартизованная статистика критерия	-4,691
Асимптотическая знч. (2-сторонний критерий)	0,000
Точная значимость (2-сторонний критерий)	0,000

Рисунок 1. U-критерий Манна — Уитни для независимых выборок

В основном трудности понимания связаны с вербальными компонентами интегративной функции — смыслового восприятия речи (не сформированность словесной памяти и вербального внимания).

Полученные статистически достоверные различия в понимании логико-грамматических конструкций подтверждают одну из специфических закономерностей, выдвинутых В. И. Лубовским, а именно: прием и переработка информации у дошкольников с речевым дизонтогенезом специфичны, осуществляются с затруднениями и не в полном объеме [17].

Заключение

Экспериментальные данные, полученные в ходе настоящего исследования, в полной мере подтверждают наличие прямой корреляции между состоянием речевого развития и пониманием логико-грамматических конструкций у старших дошкольников в возрасте шести лет. Предположение о существовании такой взаимосвязи было выдвинуто и экспериментально подтверждено на материале нейропсихологического обследования детей дошкольного возраста [11; 12].

Авторам настоящей статьи удалось установить подобную

взаимосвязь посредством сравнения смыслового восприятия логико-грамматических конструкций нормально развивающимися старшими дошкольниками и их сверстниками с общим недоразвитием речи. Было показано, что дошкольники с общим недоразвитием речи менее успешны в расшифровке логико-грамматических конструкций преимущественно из-за вербального компонента обеспечивающих смысловое восприятие речи функций.

Дальнейшая разработка заявленной проблематики должна вестись в контексте изучения смыслового восприятия логико-грамматических конструкций с акцентом на пространственно-временные конструкции, которые формируются наиболее поздно даже при нормальном онтогенезе. В свете расширения инклюзивного образовательного пространства это представляется одной из общих задач, решаемых специалистами [7; 14].

Литература

1. Анастази, А. Психологическое тестирование : пер. с англ. / А. Анастази ; под ред. К. М. Гуревича, В. И. Лубовского. — М. : Педагогика, 1982.
2. Андрусихина, Л. Е. Особенности интеллектуального развития детей старшего дошкольного возраста с общим недоразвитием речи : автореф. дис. ... канд. психол. наук / Андрусихина Л. Е.. — Киев, 2012.
3. Валявко, С. М. Эмоциональные переживания в ситуации речевого общения у старших дошкольников с нарушениями речевого развития / С. М. Валявко // Системная психология и социология. — 2014. — № 2 (10).
4. Валявко, С. М. Изучение психологического возраста старших дошкольников с общим недоразвитием речи / С. М. Валявко // Системная психология и социология. — 2014. — № 1 (9).
5. Валявко, С. М. Некоторые теоретико-методологические вопросы диагностики в логопсихологии на современном этапе / С. М. Валявко // Специальная педагогика и специальная психология: современные проблемы теории, истории, методологии : материалы 5-го Междунар. теоретико-методологического семинара / МГПУ. — М. : Логос, 2013. — Т. 1.
6. Валявко, С. М. Особенности смыслового восприятия слова детьми с нарушениями речевого развития / С. М. Валявко, Ю. А. Шулекина // Специальное образование. — 2013. — № 3 (31).
7. Валявко, С. М. Пространственные представления в структуре смыслового восприятия речи младших школьников с общим недоразвитием речи / С. М. Валявко, Ю. А. Шулекина // Системная психология и социология. — 2016. — № 1 (17).
8. Выготский, Л. С. Мышление и речь / Л. С. Выготский. — М. : Лабиринт, 1999.
9. Грибова, О. Е. Специфика восприятия синтаксических конструкций в процессе аудирования учащимися начальных классов с тяжелой речевой патологией / О. Е. Грибова // Детская речь как предмет лингвистического исследования : материалы конференции. — М., 2004.
10. Захарова, Е. В. Психологические особенности восприятия младших школьников с задержкой психического развития и общим недоразвитием речи : автореф. дис. ... канд. психол. наук / Е. В. Захарова. — Н. Новгород, 2011.
11. Киселев, С. Ю. Исследование когнитивных функций у детей с трудностями в понимании логико-грамматических конструкций языка / С. Ю. Ки-

- селев, М. Е. Пермякова // Вопросы психологии. — 2009. — № 4.
12. Киселев, С. Ю. Исследование нейрочувствительных функций у детей дошкольного возраста с трудностями понимания логико-грамматических конструкций языка / С. Ю. Киселев, Ю. Ю. Лапшина, И. Г. Волик // Актуальные проблемы теоретической и прикладной психологии: традиции и перспективы : материалы Всерос. науч.-практ. конф. / ЯрГУ им. П. Г. Демидова. — Ярославль, 2011.
13. Лубовский, В. И. Общие и специфические закономерности развития психики аномальных детей / В. И. Лубовский // Дефектология. — 1971. — № 6.
14. Лубовский, В. И. Интеграция в системе общего образования и новые задачи психологов / В. И. Лубовский, С. М. Валявко // Системная психология и социология. — 2015. — № 3 (15).
15. Лубовский, В. И. Что такое «логопсихология»? / В. И. Лубовский, С. М. Валявко // Специальная психология. — 2007. — № 3 (13).
16. Мурашова, И. Ю. Полиmodalное восприятие детей старшего дошкольного возраста с общим недоразвитием речи и условия его совершенствования : автореф. дис. ...канд. психол. наук / Мурашова И. Ю. . — М., 2013.
17. Слепович, Е. С. Формирование речи у дошкольников с задержкой психического развития : кн. для учителя / Е. С. Слепович. — Минск : Нар. асвета, 1989.
18. Филатова, И. А. Преодоление ошибок, связанных с недоразвитием лексико-грамматической стороны речи у школьников / З. А. Репина, И. А. Филатова // Программно-методическое обеспечение образования детей с тяжелыми нарушениями речи : материалы науч. конф. / ГБОУ ВПО МГПУ. — М., 2012.
19. Филатова, И. А. Взаимосвязь пространственной организации движений и нарушений речи у детей с дизартрией / Г. Г. Зак, В. В. Коркунов, И. А. Филатова [и др.] // Изучение произвольных движений и их коррекция у детей с ограниченными возможностями здоровья : коллективная моногр. / Урал. гос. пед. ун-т. — Екатеринбург, 2013.
20. Фотекова, Т. А. Состояние вербальных и невербальных функций при общем недоразвитии речи и задержке психического развития: нейропсихологический диагноз : автореф. дис. ... д-ра психол. наук / Т. А. Фотекова. — М., 2003.
21. Шулекина, Ю. А. Выявление и коррекция нарушений смыслового восприятия речевого высказывания у младших школьников с общим недоразвитием речи : дис. ... канд. пед. наук / Ю. А. Шулекина. — М., 2008.
22. Шулекина, Ю. А. Понимание логико-грамматических конструкций языка учащимися первых классов общеобразовательной школы с неглубокой речевой патологией / Ю. А. Шулекина // Вестн. Москов. городского пед. ун-та. Сер.: Педагогика и психология. — 2008. — № 4.
23. Шулекина, Ю. А. Содержание диагностики смыслового восприятия речи детей с речевой патологией / Ю. А. Шулекина // Чтение и грамотность в образовании и культуре : материалы Междунар. науч.-практ. конф. — М. : РАЧ, 2009.
24. Шулекина, Ю. А. Специфика декодирования парадигматических кодов языка при недоразвитии речи в младшем школьном возрасте / Ю. А. Шулекина // Вестн. РГПУ им. А. И. Герцена. Аспирантские тетради. — 2007. — № 21.
25. Яссман, Л. В. Некоторые особенности владения грамматическим строем речи детьми с задержкой психического развития : автореф. дис. ... канд. психол. наук / Яссман Л. В. — М., 1976.

References

1. Anastazi, A. Psikhologicheskoe testirovanie : per. s angl. / A. Anastazi ; pod red. K. M. Gurevicha, V. I. Lubovskogo. — M. : Pedagogika, 1982.
2. Andrusishina, L. E. Osobnosti intellektual'nogo razvitiya detey starshego doshkol'nogo vozrasta s obshchim nedorazvitiem rechi : avtoref. dis. ... kand. psikholog. nauk / Andrusishina L. E.. — Kiev, 2012.
3. Valyavko, S. M. Emotsional'nye perezhivaniya v situatsii rechevogo obshcheniya u starshikh doshkol'nikov s narusheniyami rechevogo razvitiya / S. M. Valyavko // Sistemnaya psikhologiya i sotsiologiya. — 2014. — № 2 (10).
4. Valyavko, S. M. Izuchenie psikhologicheskogo vozrasta starshikh doshkol'nikov s obshchim nedorazvitiem rechi / S. M. Valyavko // Sistemnaya psikhologiya i sotsiologiya. — 2014. — № 1 (9).
5. Valyavko, S. M. Nekotorye teoretiko-metodologicheskie voprosy diagnostiki v logopsikhologii na sovremennom etape / S. M. Valyavko // Spetsial'naya pedagogika i spetsial'naya psikhologiya: sovremennye problemy teorii, istorii, metodologii : materialy 5-go Mezhdunar. teoretiko-metodologicheskogo seminar. MGPU. — M. : Logomag, 2013. — T. 1.
6. Valyavko, S. M. Osobnosti smyslovogo vospriyatiya slova det'mi s narusheniyami rechevogo razvitiya / S. M. Valyavko, Yu. A. Shulekina // Spetsial'noe obrazovanie. — 2013. — № 3 (31).
7. Valyavko, S. M. Prostranstvennyye predstavleniya v strukture smyslovogo vospriyatiya rechi mladshikh shkol'nikov s obshchim nedorazvitiem rechi / S. M. Valyavko, Yu. A. Shulekina // Sistemnaya psikhologiya i sotsiologiya. — 2016. — № 1 (17).
8. Vygotskiy, L. S. Myshlenie i rech' / L. S. Vygotskiy. — M. : Labirint, 1999.
9. Gribova, O. E. Spetsifika vospriyatiya sintaksicheskikh konstruksiy v protsesse audirovaniya uchashchimisya nachal'nykh klassov s tyazhelyo rechevogo patologiyey / O. E. Gribova // Detskaya rech' kak predmet lingvisticheskogo issledovaniya : materialy konferentsii. — M., 2004.
10. Zakharova, E. V. Psikhologicheskie osobnosti vospriyatiya mladshikh shkol'nikov s zaderzhkoy psikhicheskogo razvitiya i obshchim nedorazvitiem rechi : avtoref. dis. ... kand. psikholog. nauk / E. V. Zakharova. — N. Novgorod, 2011.
11. Kiselev, S. Yu. Issledovanie kognitivnykh funktsiy u detey s trudnostyami v ponimani logiko-grammaticheskikh konstruksiy yazyka / S. Yu. Kiselev, M. E. Permyakova // Voprosy psikhologii. — 2009. — № 4.
12. Kiselev, S. Yu. Issledovanie neyro-kognitivnykh funktsiy u detey doshkol'nogo vozrasta s trudnostyami ponimaniya logiko-grammaticheskikh konstruksiy yazyka / S. Yu. Kiselev, Yu. Yu. Lapshina, I. G. Volik // Aktual'nye problemy teoreticheskoy i prikladnoy psikhologii: traditsii i perspektivy : materialy Vseros. nauch.-prakt. konf. / YarGU im. P. G. Demidova. — Yaroslavl', 2011.
13. Lubovskiy, V. I. Obshchie i spetsificheskie zakonomernosti razvitiya psikhiki anomal'nykh detey / V. I. Lubovskiy // Defektologiya. — 1971. — № 6.
14. Lubovskiy, V. I. Integratsiya v sisteme obshchego obrazovaniya i novye zadachi psikhologov / V. I. Lubovskiy, S. M. Valyavko // Sistemnaya psikhologiya i sotsiologiya. — 2015. — № 3 (15).
15. Lubovskiy, V. I. Chto takoe «logo-psikhologiya»? / V. I. Lubovskiy, S. M. Valyavko // Spetsial'naya psikhologiya. — 2007. — № 3 (13).
16. Murashova, I. Yu. Polimodal'noe vospriyatie detey starshego doshkol'nogo vozrasta s obshchim nedorazvitiem rechi i usloviya ego sovershenstvovaniya : avtoref. dis. ...kand. psikholog. nauk / Murashova I. Yu. — M., 2013.
17. Slepovich, E. S. Formirovanie rechi u doshkol'nikov s zaderzhkoy psikhicheskoy

- go razvitiya : kn. dlya uchitelya / E. S. Slepovich. — Minsk : Nar. asveta, 1989.
18. Filatova, I. A. Preodolenie oshibok, svyazannykh s nedorazvitiem leksiko-grammaticheskoy storony rechi u shkol'nikov / Z. A. Repina, I. A. Filatova // Programno-metodicheskoe obespechenie obrazovaniya detey s tyazhelymi narusheniyami rechi : materialy nauch. konf. / GBOU VPO MGPU. — M., 2012.
19. Filatova, I. A. Vzaimosvyaz' prostranstvennoy organizatsii dvizheniy i narusheniy rechi u detey s dizartriyei / G. G. Zak, V. V. Korkunov, I. A. Filatova [i dr.] // Izuchenie proizvol'nykh dvizheniy i ikh korrektsiya u detey s ogranichennymi vozmozhnostyami zdorov'ya : kollektivnaya monogr. / Ural. gos. ped. un-t. — Ekaterinburg, 2013.
20. Fotekova, T. A. Sostoyanie verbal'nykh i neverbal'nykh funktsiy pri obshchem nedorazvitiy rechi i zaderzhke psikhicheskogo razvitiya: neyropsikhologicheskiiy diagnost : avtoref. dis. ... d-ra psikhol. nauk / T. A. Fotekova. — M., 2003.
21. Shulekina, Yu. A. Vyyavlenie i korrektsiya narusheniy smyslovogo vospriyatiya rechevoy vyskazyvaniya u mladshikh shkol'nikov s obshchim nedorazvitiem rechi : dis. ... kand. ped. nauk / Yu. A. Shulekina. — M., 2008.
22. Shulekina, Yu. A. Ponimanie logiko-grammaticheskikh konstruktivnykh yazyka uchashchimisya pervykh klassov obshcheobrazovatel'noy shkoly s neglubokoy rechevoy patologiyey / Yu. A. Shulekina // Vestn. Moskov. gorodskogo ped. un-ta. Ser.: Pedagogika i psikhologiya. — 2008. — № 4.
23. Shulekina, Yu. A. Soderzhanie diagnostiki smyslovogo vospriyatiya rechi detey s rechevoy patologiyey / Yu. A. Shulekina // Chtenie i gramotnost' v obrazovanii i kul'ture : materialy Mezhdunar. nauch.-prakt. konf. — M. : RACH, 2009.
24. Shulekina, Yu. A. Spetsifika dekodirovaniya paradigmaticeskikh kodov yazyka pri nedorazvitiy rechi v mladshem shkol'nom vozraste / Yu. A. Shulekina // Vestn. RGPU im. A. I. Gertsena. Aspirantskie tetradi. — 2007. — № 21.
25. Yassman, L. V. Nekotorye osobennosti vladeniya grammaticheskimi stroem rechi det'mi s zaderzhkoy psikhicheskogo razvitiya : avtoref. dis. ... kand. psikhol. nauk / Yassman L. V. — M., 1976.