

Министерство образования и науки Российской Федерации
федеральное государственное бюджетное образовательное учреждение
высшего образования
«Уральский государственный педагогический университет»
Институт социального образования
Факультет туризма и гостиничного сервиса
Кафедра туризма и гостеприимства

**ПРОЕКТИРОВАНИЕ СЕМЕЙНОГО ТУРА
ПО БЕЛОЯРСКОМУ РАЙОНУ**

*Выпускная квалификационная работа
по направлению подготовки 43.03.02 – Туризм*

Исполнитель:
Брусницына Анастасия
Александровна,
студентка группы ТТ-41

« » мая 2016 г.

Допущена к защите
зав. кафедрой туризма и
гостеприимства

_____ А.И. Фишелева
«__» мая 2016 г.

Научный руководитель:
А.В. Карева,
канд. пед. наук, доцент

« » мая 2016 г.

Екатеринбург 2016

ОГЛАВЛЕНИЕ

ВВЕДЕНИЕ	3
ГЛАВА 1. ТЕОРЕТИЧЕСКИЕ ОСНОВЫ ПРОЕКТИРОВАНИЯ СЕМЕЙНОГО ТУРА	6
1.1. Понятие и особенности организации семейного тура	6
1.2. Циклы рекреационной деятельности в семейном туризме.....	14
1.3. Туристские ресурсы Белоярского района как основа проектирования программы семейного тура.....	21
ГЛАВА 2. ОСНОВНЫЕ ЭТАПЫ ПРОЕКТИРОВАНИЯ СЕМЕЙНОГО ТУРА ПО СВЕРДЛОВСКОЙ ОБЛАСТИ	27
2.1. Нормативно-правовая база, необходимая для проектирования семейного тура.....	27
2.2. Маркетинговое исследование актуальности проектирования семейного тура по Белоярскому району	34
2.3. Программа семейного тура по Белоярскому району и ее экономическое обоснование.....	43
ЗАКЛЮЧЕНИЕ	52
СПИСОК ИСТОЧНИКОВ И ЛИТЕРАТУРЫ	54
ПРИЛОЖЕНИЕ 1. Карта маршрута.....	58
ПРИЛОЖЕНИЕ 2. Технологическая карта семейного тура по Белоярскому району	59
ПРИЛОЖЕНИЕ 3. Информационный листок к семейному туру по Белоярскому району	64
ПРИЛОЖЕНИЕ 4. Анкета ожиданий туристов	65

ВВЕДЕНИЕ

В настоящее время в России все большую популярность начинает набирать внутренний туризм. Среди множества видов туризма выделяют семейный туризм, который пользуется все большим спросом на туристском рынке. Согласно официальной формулировке Всемирной туристской организации, семейным туризмом являются путешествия с детьми до 11 лет. Эти путешествия могут быть самыми разнообразными: мобильными и стационарными, оздоровительными и спортивными и др.

Программа тура напрямую зависит от его тематической направленности. Но, в любом случае, наличие детей в путешествии требует определенного подхода организаторов и предполагает некоторые особенности, которые должны учитывать и потребности маленьких туристов и интересы их родителей. К ним относятся: выбор гостиницы в экологически чистом месте, выбор комфортабельных средств передвижения, правильная организация питания детей, экскурсионная программа, которая будет интересна как детям, так и взрослым, а также наличие разнообразных форм активных развлечений.

Свердловская область имеет все возможности для развития семейного туризма. Она может предложить туристам удивительное многообразие природных ландшафтов, а также богатейшее культурно-историческое наследие. Белоярский район обладает относительно благоприятным климатом, наличием экологически чистых мест для организации семейного тура. На территории района располагается Белоярское водохранилище с организованными пляжами, где есть возможность купаться и загорать. Район располагает местами для проведения семейных экскурсий.

Общая характеристика понятия «семейный туризм» отражена в работах: О. И. Белякова, М. Б. Биржакова, Т. А. Краковской, А. С. Кускова, Ю. А. Матюхиной.

Технология проектирования тура раскрыта в работах: И. В. Зорина, В. А. Квартального.

Несмотря на то, что Белоярский район имеет достаточный потенциал для развития семейного туризма, на сегодняшний день в турфирмах Свердловской области представлены только экскурсии в этом районе, семейные туры не организуются.

Таким образом, складывается **противоречие:**

– между возможностями Белоярского района в развитии семейного туризма с одной стороны и недостаточным использованием его потенциала в практической деятельности турфирм Свердловской области с другой стороны.

Проблема: отсутствие семейных туров по Белоярскому району. Это позволило сформулировать тему выпускной квалификационной работы: «Проектирование семенного тура по Белоярскому району».

Объект: семейный туризм.

Предмет: процесс проектирования семейного тура по Белоярскому району.

Цель: спроектировать семейный тур по Белоярскому району.

Задачи:

1. Раскрыть понятие и особенности организации семейного тура.
2. Рассмотреть циклы рекреационной деятельности в семейном туризме.
3. Охарактеризовать туристские ресурсы Белоярского района.
4. Провести маркетинговое исследование актуальности проектирования семейного тура по Белоярскому району.
5. Разработать программу семейного тура по Белоярскому району и представить ее экономическое обоснование.

6. Проанализировать полученные результаты.

Структура бакалаврской выпускной квалификационной работы: введение, две главы, заключение, список источников и литературы, приложения.

ГЛАВА 1. ТЕОРЕТИЧЕСКИЕ ОСНОВЫ ПРОЕКТИРОВАНИЯ СЕМЕЙНОГО ТУРА

1.1. Понятие и особенности организации семейного тура

Туризм – временные выезды (путешествия) людей в другую страну или местность, отличную от места постоянного жительства, на срок от 24 часов до 6 месяцев или с совершением не менее одной ночевки в развлекательных, оздоровительных, спортивных, гостевых, познавательных, религиозных и иных целях без занятия деятельностью, оплачиваемой из местного источника [12, с. 37].

Среди множества видов туризма выделяется семейный туризм. Под семейным туризмом подразумеваются временные путешествия семьи или группы, состоящей из нескольких семей в местность, отличную от места постоянного проживания, совершаемые в свободное время на срок более 24 часов [11, с. 691]. Главная черта семейного туризма – взаимодействие всех членов семьи.

Семейный туризм решает следующие задачи:

- способствует таким факторам как: сплоченность семьи и установление эмоционального контакта; взаимопонимание; сотрудничество родителей и детей между собой; коррекция детско-родительских отношений; реализация семейных ценностей;
- реализует в полной мере потребность в отдыхе и физической активности;
- помогает ориентировать на здоровый, активный образ жизни;
- может способствовать активной социализации детей [32, с. 143].

О. И. Беляков подчеркивает социальную значимость туризма и говорит о таких его функциях как: укрепление стабильности общества; консолидация семейных отношений; формирование картины мира и мировоззрения

подростающего поколения; обеспечение преемственности поколений по образу жизни и сценариям группового поведения. По мнению автора, социальные виды туризма (куда входит и семейный туризм) характеризуются высоким накалом межличностного общения, а также способствуют развитию коммуникации между поколениями на бытовом уровне [13, с. 692].

Организация досуга является одной из главных функций семьи, ее цель – восстановление и поддержание здоровья, удовлетворение различных духовных потребностей семьи. Современные семьи нуждаются в нестандартных досуговых занятиях с детьми. Здесь, в первую очередь, ориентация идет на детские виды досуга, нежели на досуг для родителей. Но при организации путешествия необходимо опираться на интересы всех членов семьи, учитывать возрастные, психофизиологические особенности каждого поколения.

Опираясь на труды И. Н. Лесниченко можно сделать вывод, что особая ценность семейных досуговых форм состоит в том, что в них активно включены и интенсивно задействованы различные механизмы общения: семья – дети, семья – семья, дети – дети, дети – подростки – взрослые [28, с. 20].

Совместная досуговая деятельность в семье является в некоторой степени реабилитацией для семейных отношений, создает так называемый благоприятный психологический климат для родителей и детей. Совместная досуговая деятельность старшего и младшего поколений положительно скажется на укреплении и сплочении семьи [13, с. 34].

Встает вопрос рационального использования свободного времени для воспитания детей и организации досуга современной семьи. Большое значение имеет устранение стихийности в организации семейного досуга, а также повышения его культуры, ориентации на активные формы использования свободного времени.

В связи с этим И. И. Гульяев пишет: «Семейная досуговая деятельность – это социокультурный и педагогический феномен, находящийся в имманентной связи с обучением и воспитанием личности, имеющий ярко выраженные физиологические, психологические, социальные аспекты. Как вид развивающей деятельности, семейный досуг представляет возможности для активного отдыха, потребления духовных ценностей и личностного развития всех членов семейного коллектива при учете индивидуальных интересов и потребностей» [24, с. 17].

В трудах И. Н. Лесниченко представлена классификация семей, на основе которой семьи можно разделить на группы по определенным признакам: по количеству детей; по составу; типу лидерства в семье; семейным ценностям и укладам; семейному стажу; качеству отношений и атмосферы в семье.

Свои интересы и потребности семья может удовлетворить дома или в учреждениях культурно – досугового типа. По данному критерию семейный досуг можно разделить на домашний досуг и досуг с семьей вне дома. К семейному домашнему досугу относят, например любительские занятия; уход за домашними животными, цветоводство, домашние спектакли; игры; праздники; семейное чтение и т.п. [28, с. 21].

Семейный внедомашний досуг включает в себя:

- семейный отдых вне дома с целью рекреации (дача, семейный туризм);
- отдых всей семьей с целью оздоровления и занятия спортом (эстафеты, массовые забеги, пляжные турниры, посещение бани и т. д.);
- совместное посещение культурных мероприятий, например, театров, музеев, кинотеатров, концертов и др.;
- хождение в гости;
- создание семейных советов или кружков художественной самодеятельности;
- участие в массовых праздниках и зрелищных мероприятиях [28].

Таким образом, семейный туризм рассматривается, как одна из форм внедомашнего досуга и тесно связан с использованием свободного времени семьи.

По мнению Ж. В. Муравьевой, у двух рассматриваемых социальных феноменов в качестве основы этой связи выступает свободный выбор деятельности, лишенный жесткого давления каких-либо обстоятельств, элементов непреложности и обязательности [29, с. 17].

Ж. В. Муравьева считает, что не менее значимая характеристика туристской деятельности заключается в том, что основным фактором ее мотивации является культура, понимаемая и как производство потребления, самая разнообразная деятельность, образ жизни общества и человека в нем, и как духовные, интеллектуальные, художественные, религиозные, моральные, связанные с искусством аспекты социального и личного бытия. Следовательно, туризм является, с одной стороны, звеном, соединяющим свободное время и культуру, с другой стороны, он выполняет эту интеграционную функцию, замыкая их непосредственно на себя [29, с. 18].

Семейный туризм имеет огромное социальное и воспитательное значение и является достаточно новой, прогрессивной формой организации досуга семьи. Его особенность заключается, прежде всего, в том, что оздоровительные, воспитательные, нравственные задачи органически сочетаются с привлечением детей к систематическим занятиям туризмом, физкультурой, спортом.

Семейный туризм – это прекрасная форма проведения совместной деятельности, общения. В настоящее время этого очень не хватает семьям, дети и родители зачастую проводят свободное время отдельно, мало общаются. Семейный туризм может помочь разобраться с этой проблемой и с каждым годом открывает все больше своих направлений, например образовательно – развивающий, спортивный, оздоровительный, а также как

воспитательный и развивающий комплекс. Безусловно, семейный туризм способствует укреплению семьи, что немаловажно для государства [28, с. 20].

По определению Всемирной Туристской Организации, семейный туризм определяется как путешествие родителей с детьми до 11 лет. Но это лишь условное определение. Большинство ученых в сфере теории и практики туризма принимают в качестве семейного туризма туристские поездки, совершаемые с рекреационными целями группой людей, включающих представителей разных возрастных групп и считающих себя семьей. Главное, чтобы в программах таких туров обязательно были мероприятия, направленные на совместное участие и общение старших и младших поколений семьи, а также поддержку интереса к совместному времяпрепровождению.

В государстве семья выступает как важная сфера разностороннего развития личности, ее материальных и духовных интересов, активного использования свободного времени. Наше общество проявляет большую заботу о семье и детях, как это и должно быть. На это направлены дальнейшее развитие службы быта, системы общественного питания, развитие предприятий размещения соответствующих нормам отдыха с детьми, создание широкой сети детских и оздоровительных учреждений, в том числе и туристских. Интерес к семейному туризму возрос вследствие значительно возросших и постоянно усложняющихся материальных и духовных потребностей нашего общества. Сегодня уже не сотни, а тысячи семей предпочитают отдыхать на семейных туристских базах и маршрутах [31, с.44].

На сегодняшний день намечается качественный переход от того времени, когда туристские базы не имели возможности принимать родителей с детьми. Время показало, как они были неправы. Теперь список турбаз, обслуживающих семейных туристов, постоянно растет. Каждая из них предлагает все больше интересных услуг, направленных на совместный отдых родителей с детьми.

Рынок семейного туризма очень специфичен, так как имеет свои особенности и требования. В последнее время во всем мире наблюдается заметная тенденция к семейному отдыху. Этот вид отдыха может быть очень разнообразен: стационарный и мобильный, спортивный и оздоровительный и т. д. Поэтому и программы могут быть совершенно различными. Набор их зависит от тематической направленности тура. Однако наличие среди туристов маленьких детей налагает свои специфические особенности на требования к организации данных туров.

При организации семейных туров следует уделять внимание таким моментам как размещение, питание, транспорт, медицинское обслуживание, инфраструктура, развлекательная программа, дополнительные услуги и др. Самой главной целью организации семейного отдыха является создание такой атмосферы, попав в которую, отдыхающие (взрослые и дети) могут чувствовать себя комфортно, спокойно, и при этом отдыхать интересно.

Организация семейного тура всегда начинается с выбора места размещения, питания и транспортной доставки. При выборе мест размещения, питания и транспорта, в первую очередь, необходимо учитывать особенности детской физиологии и психологии, а также не забывать об интересах взрослых (их родителей).

Размещение при семейных турах необходимо проводить в здоровых и экологически чистых местностях, спокойных и озелененных местах. Также следует учитывать, что, гостиницы, где будут размещаться туристы, должны отвечать специфическим функциональным требованиям для семейного отдыха: 2-3-местные номера, система объединения номеров, чтобы номера сообщались, либо имелась возможность поставить детскую кроватку, не заняв при этом все свободное место. Чтобы полы не были холодными, двери не захлопывались автоматически, а по углам комнат не стояли фарфоровые вазы и стеклянные столики с острыми углами. Наличие детской комнаты, где ребенок мог бы играть с другими детьми, и теплый бассейн, где он мог бы купаться и находиться в полной безопасности. Программы таких туров

обязательно должны содержать мероприятия для детей, взрослых, а также совместные мероприятия [10, с. 121].

Особое внимание необходимо уделить семейному досугу, который выполняет восстановительную функцию семьи, т. е. помогает восстанавливать и поддерживать здоровье, удовлетворять различные духовные потребности.

В такие программы, как правило, входят ознакомительные экскурсии, в которых могли бы принять участие как взрослые, так и дети. Могут включаться также и отдельные экскурсии для взрослых (при наличии услуги по присмотру за детьми). Очень популярны прогулки на природе (по лесу, реке, морю). Хорошо организовывать экскурсии в зоопарки, парки развлечений или парки отдыха.

Обязательно нужно предусмотреть наличие игровых площадок и небольших аттракционов на территории, прилегающей к гостинице, а также игровых комнат на случай плохой погоды, оборудованных удобной мебелью, игрушками и играми с учётом возраста детей, либо пригласить аниматоров с интересной развлекательной программой, в которую можно подключить и родителей.

В то же самое время не следует забывать о взрослых (родителях): организация вечеров в ресторане, творческих программ, наличие вечерних баров, куда могут пойти родители, уложив детей спать. Интерес вызовут также совместные развлекательные программы: организация художественной самодеятельности, танцы для детей и взрослых и пр. [14, с. 265].

Большое внимание необходимо уделить медицинскому обслуживанию и организации детского питания. В меню обязательно вводят молочные и овощные блюда, а также различную выпечку, которую очень любят многие дети. Организация питания в семейном туре имеет свою специфику: рационально предоставлять два отдельных меню (для родителей и детей) с учетом их вкусов, а также физиологических особенностей. Также в наличии должно быть детское меню для малышей от полугода, иногда бывает даже

диетический стол для кормящих мам и безопасные продукты для детей, которые страдают аллергией на продукты из молока или глютен. Для детей питание обычно предоставляется четырех разовое: завтрак, обед, легкий полдник и ужин. В ряде случаев (учитывая индивидуальные особенности детского организма) организуется вечерний кефир или молоко перед сном. Питание должно быть разнообразным, содержать витамины (овощи, фрукты), а также содержать оптимальное количество калорий.

Самой главной функцией обслуживания является создание такой атмосферы отдыха, при которой семьи отдыхающих могут чувствовать себя комфортно, спокойно, и при этом отдыхать им было интересно.

Т. А. Куликова, рассуждая о специфике контингента в семейном туризме, отмечает, что при организации семейных туров, необходимо предусмотреть все возможные трудности, возникающие в связи со спецификой контингента:

- учитывать детскую психологию и физиологию – составить умеренный график экскурсий, придерживаться заранее выбранной детской тематике, организовать возможность отдыха после обеда, четырехразовое питание, обеспечить постоянное наличие бутылок простой воды, как в номере, так и во время экскурсий, обеспечить возможность стирки и глажения детской одежды и т. д.;

- совмещать интересы родителей с проблемами организации отдыха для детей – организация детских комнат с услугами по присмотру за детьми, когда родители заняты своими делами, развлекательные мероприятия детского, общего и взрослого характера и др. [26, с. 214].

Семейный туризм, как относительно самостоятельная форма туризма активно развивается в последнее время. Этому в большой степени способствует существующая во многих стран система скидок для данной категории туристов.

Семейные путевки в отличие от других гарантируют совместное размещение семьи в коттедже или отдельном номере. В описании каждой путевки указан возраст детей, принимаемых на турбазу или в гостиницу.

Семейный туризм способствует укреплению семьи, формирует у детей положительные нравственные и моральные качества, развивает любознательность, приобщает к миру природы, воспитывая бережное отношение к ней.

Данный вид семейного отдыха расширяет кругозор ребенка, формирует представления об истории родного края, традициях и культуре народа. Дети чувствуют свою причастность к общему делу, видя, какую пользу они приносят. При семейном путешествии, отдыхе возникает духовный контакт, о котором многие родители только мечтают.

Таким образом, можно сделать вывод, что путешествие с детьми является сложным в плане организации и имеет множество нюансов, это следует помнить при осуществлении или разработке подобного путешествия. В изученных работах принимаются в качестве семейного туризма туристские поездки, совершаемые с рекреационными целями группой людей, включающих представителей разных возрастных групп и считающих себя семьей. Важно использование в программе таких туров мероприятий, направленных на совместное участие и общение старших и младших поколений семьи, а также поддержку интереса к совместному времяпрепровождению.

1.2. Циклы рекреационной деятельности в семейном туризме

Туризм – это сложная и многогранная область современного хозяйства и сервиса. Сфера туризма, как и любая другая сфера народного хозяйства, изменяется вместе с развитием экономики, впитывает все новшества современной жизни. В настоящее время осуществляется подход к туризму как к программному обслуживанию [18, с. 7].

Программа обслуживания – это набор запланированных услуг, распределенный по дням и времени их предоставления. Базовой основой программирования туристского обслуживания являются вкусы, привычки и пожелания туристов. Программа обслуживания туриста – это определенный цикл рекреационной деятельности.

Программное обслуживание – это комплексное предоставление определенного набора услуг клиенту в процессе преодоления им пространства (на транспорте, пешком, на животных или другими способами), подчиненное одной цели (мотиву), побудившей его (клиента) к решению собственных проблем (возможности знакомства, обучения, самовыражения, удовлетворения любопытства и др.) с помощью путешествия. Сущностью программного туризма является разработка программ туров на основе технологии рекреационного проектирования [17, с. 259].

Вопросы моделирования циклов рекреационной деятельности (ЦРД) рассмотрели И. В. Зорин, В. А. Квартальнов в своих работах. В их основу положены принцип иерархии рекреационной деятельности, а также деятельностный ландшафтный принцип рекреационного проектирования В. С. Преображенского. Эти два принципа позволяют рассматривать рекреационное проектирование как структурно-модульный процесс, схожий с задачей составления слов из букв, предложений – из слов и, наконец, текста – из предложений. Алфавит тура, исходя из этих принципов, должна содержать вместо букв комбинации рекреационной деятельности. Основные понятия: рекреационная деятельность (РД); элементарное рекреационное занятие (ЭРЗ); типы рекреационной деятельности (ТРД); циклы рекреационной деятельности (ЦРД).

Рекреационная деятельность (РД) – деятельность людей, направленная на расширенное воспроизводство их живых сил и характеризующаяся относительным разнообразием поведения людей и само ценностью ее процесса.

Элементарное рекреационное занятие (ЭРЗ) – внутренне целостный, однородный, неразделимый на технологические компоненты элемент рекреационной деятельности [17, с.271].

Для семейного тура, характерны типы рекреационной деятельности, представленные в таблице 1.

Таблица 1

Типы рекреационной деятельности, возможные в семейном туризме

Индекс ТРД	Название ТРД	Примеры ЭРЗ
β_1	Купание	Плавание в открытом водоеме, плавание в крытом бассейне, зимнее купание, купание в источниках
β_2	Водные аттракционы	Водные горки, водопады, джакузи, игры на воде
β_4	Солнечные ванны	Загорание, инсоляции и т.п.
β_{12}	Прогулка	Ходьба в щадящем режиме
β_{14}	Общение	Беседа, разговор, обмен мнениями и т. п.
β_{18}	Климатолечение	Использование климатических факторов: целебного воздуха, комфортной погоды и т.п.
β_{22}	Экскурсии автобусные	Местные познавательные поездки в сопровождении экскурсовода с использованием автобуса
β_{23}	Экскурсии пешие	Местные познавательные прогулки с экскурсоводом
β_{24}	Посещение музеев	Познавательное посещение музеев, домов-музеев, выставок и т.п.
β_{25}	Информационно-познавательная деятельность	Индивидуальная разработка маршрута, использование карт, буклетов, путеводителей
β_{40}	Конная прогулка	Поездки на лошадях, верблюдах, оленях и т.п.
β_{42}	Театр	Посещение спектаклей, постановок, концертов
β_{48}	Спортивные игры	Футбол, волейбол, городки и т.д.

Тип рекреационной деятельности (ТРД) – однородная группировка элементарных рекреационных занятий, каждое из которых взаимозаменяемо и альтернативно для всех других элементарных рекреационных занятий данной группы. То есть к одному ТРД (β) относятся взаимозаменяемые ЭРЗ. Условие взаимозаменяемости окажется очень важным в практике

конкретного туроперейтинга, когда возможностей для осуществления какого-либо ЭРЗ может и не быть, но необходимо компенсировать этот недостаток предложением туристу других ЭРЗ. Например, в негрибной период можно предложить туристам компенсировать этот недостаток сбором ягод, трав, орехов и т.п. [17, с.271].

При конструировании циклов рекреационной деятельности важными свойствами ТРД выступают взаимосвязанность и взаимообусловленность. Именно они позволяют сводить ТРД в новые, комбинации - циклы рекреационной деятельности.

Цикл рекреационной деятельности (ЦРД) – взаимосвязанное и взаимообусловленное сочетание ТРД, возникающее на базе ведущего ТРД.

ЦРД представляет как бы сюжетную канву будущей туристской программы, позволяет на основе поведенческих возможностей и образцов реализовать конкретные рекреационные цели, мотивации и притязания туристов посредством выбора сочетаний ТРД как эталонов рекреационной деятельности [17, с.276].

В отсутствие ТРД каждый человек самостоятельно неосознанно конструирует ЦРД, исходя из собственных представлений о полезности и attractiveness рекреационной деятельности, привычек, моды, цен, денежных доходов и других факторов.

Чаще всего самостоятельно организованная деятельность не может удовлетворить двум фундаментальным требованиям эффективности: рекреационной полезности и индивидуальной привлекательности. Разработанная процедура формирования ЦРД позволяет специалисту проделать эту работу за туриста и рекомендовать ему оптимальные сочетания. ЦРД выступают структурной композицией рекреационной деятельности, обладающей внутренней целостностью и консервативностью, являются предметом организации и конструирования в рекреационных системах и туристских центрах. Таким образом, ЦРД составляют системную структуру, адекватно отражающую свойства и отношения как акта, так и

объекта рекреации. С их помощью можно учесть рекреационные потребности и сформулировать требования к условиям их реализации, определить технологию обслуживания.

Всего с помощью оптимизации получено 17 различных ЦРД:

χ_1 – водный;

χ_2 – альпийский;

χ_3 – альпинистский;

χ_4 – оздоровительный;

χ_5 – коммерческо-деловой;

χ_6 – курортный;

χ_7 – познавательный;

χ_8 – рыболовно-охотничий;

χ_9 – паломнический;

χ_{10} – приморский;

χ_{11} – приключенческий;

χ_{12} – развлекательный;

χ_{13} – спортивно-туристский;

χ_{14} – фестивально-конгрессный;

χ_{15} – экологический;

χ_{16} – экзотический;

χ_{17} – этнографический [17, с.276-277].

На основе приведенных в таблице 1 типов рекреационной деятельности мы сформировали циклы рекреационной деятельности для семейных туров, представленные в таблице 2. Таким образом, можно сделать вывод, что рекреационными циклами, представляющими интерес при разработке программы семейного тура, являются курортный, познавательный, развлекательный.

Состав циклов рекреационной деятельности в семейном туре

Индекс и наименование ЦРД	Наименование ТРД		
	целевые	дополнительные	сопутствующие
χ_4 –курортный	β_1 –купание; β_2 – водные аттракционы; β_4 – солнечные ванны.	β_{12} –прогулка; β_{22} – экскурсии автобусные; β_{23} –экскурсии пешие; β_{48} –спортивные игры.	β_{14} – общение; β_{18} – климатолечение; β_{25} – информационно-познавательная деятельность.
χ_7 – познавательный	β_{22} – экскурсии автобусные; β_{23} –экскурсии пешие; β_{24} – посещение музеев; β_{25} – информационно-познавательная деятельность.	β_1 –купание; β_{12} – прогулка; β_{40} –конная прогулка; β_{42} –театр.	β_{14} – общение.
χ_{13} – развлекательный	β_2 – водные аттракционы; β_{40} –конная прогулка; β_{42} –театр; β_{48} –спортивные игры.	β_1 – купание; β_{25} – информационно-познавательная деятельность β_{22} – экскурсии автобусные; β_{23} –экскурсии пешие.	β_{12} – прогулка; β_{14} – общение.

Сформируем структуру циклов рекреационной деятельности для семейного тура (табл. 3).

Таблица 3

Структура ЦРД в семейном туре

Индекс ТРД	Наименование ТРД	Наименование и индексы ЦРД		
		χ_4 –курортный	χ_7 – познавательный	χ_{13} – развлекательный
1	2	3	4	5
β_1	Купание	А	В	В
β_2	Водные аттракционы	А	–	А
β_4	Солнечные ванны	А	–	–
β_{12}	Прогулка	В	В	С

1	2	3	4	5
β ₁₄	Общение	С	С	С
β ₁₈	Климатолечение	С	–	–
β ₂₂	Экскурсии автобусные	В	А	В
β ₂₃	Экскурсии пешие	В	А	В
β ₂₅	Информационно- познавательная деятельность	С	А	В
β ₄₀	Конная прогулка	–	В	А
β ₄₂	Театр	–	В	А
β ₄₈	Спортивные игры	В	–	А
Структура ЦРД (А-В-С)		3А-4В-3С	3А-4В-1С	4А-4В-2С

В таблице 3 приведена структура циклов рекреационной деятельности в семейном туре, в рамках которых можно сочетать различные типы рекреационной деятельности.

Таким образом, опираясь на работы И. В. Зорина и В. А. Квартального, были выявлены типы рекреационной деятельности, возможные в семейном туризме, выявлен состав циклов рекреационной деятельности и сформирована их структура. На основании этого сделан вывод, что семейный тур относится в большей степени курортному, познавательному и развлекательному циклам рекреационной деятельности.

1.3. Туристские ресурсы Белоярского района как основа проектирования программы семейного тура

Туристские ресурсы дают возможность удовлетворить потребности туристов в отдыхе, оздоровлении, знакомстве с природными и культурно-историческими достопримечательностями посещаемых мест.

Туристские ресурсы – это природные, исторические, социально-культурные объекты, включающие объекты туристского показа, а также иные объекты, способные удовлетворить духовные потребности туристов, содействовать восстановлению и развитию их физических сил. Сущность

туристских ресурсов заключается в том, что они являются основной частью туристского продукта и его предложения [19, с. 4].

Для организации семейного тура необходимо изучить природные рекреационные ресурсы, историко-культурный потенциал территории.

Природные рекреационные ресурсы включают рекреационные ландшафты, биоклимат, гидроминеральные ресурсы. Обязательным условием пригодности природных рекреационных ресурсов является экологически благополучное состояние природной среды. Существуют различные методы оценки природных рекреационных ресурсов, но самой распространенной и наиболее соответствующей комплексному рекреационному анализу территории является оценка степени благоприятности тех или иных параметров для рекреационного использования [19, с. 7].

Историко-культурный потенциал является основой познавательного туризма. Он представлен различными видами исторических памятников, мемориальных мест, народными промыслами, музеями, то есть сочетаниями объектов материальной и духовной культуры [19, с. 91].

Природные ресурсы. Территория Белоярского района приурочена к зоне сочленения горной части Урала и Западно-Сибирской низменности, однородна в зональном отношении и располагается в южной подзоне тайги.

По геологическим данным на поверхности развиты отложения среднего палеозоя и различные интрузивные и субвулканические комплексы средне-позднего палеозоя, и лишь в крайней западной части на поверхность выходят образования позднего протерозоя. Геологическая обнажённость территории плохая, участки обнаружения коренных пород прослеживаются по берегам р. Пышмы. Высота скальных выходов в них достигает 10-30 метров [20].

В гидрогеологическом отношении территория расположена в пределах Тобольского артезианского бассейна. Гидросеть образована рекой Пышмой с мелкими притоками (река Камышенка, река Мезенка, река Каменка), входящей в бассейн реки Туры. Русло реки Пышмы умеренно - извилистое,

шириной от 5 до 40 метров. Река спокойная, скорость течения около 0,3 м/сек.

В северо-западной части территории расположено крупное Белоярское водохранилище, площадью 37,1 кв.км., сооружённое в 1960 г. на р.Пышме для обеспечения энергоблоков АЭС циркуляционной и технической водой. Объем водохранилища при нормальных погодных условиях - 265,0 млн.м³, площадь зеркала при нормальных погодных условиях - 38,60 км. [36]. В последние годы на водохранилище построены лодочные станции, благоустроены пляжи, оборудованы пристани для катеров, улучшены подъезды к водоему. Белоярское водохранилище становится все более популярным для туристов. На его берегах расположены базы отдыха с организованными пляжами, что не может оставить равнодушными любителей купаться и загорать. Также водохранилище является излюбленным местом для рыбаков в осенний сезон, здесь встречаются лещ, судак, плотва, окунь и ерш. Также здесь проводятся соревнования по рыбной ловле, парусному спорту, виндсерфингу и др.

По климатическим условиям территория относится к типу умеренно-континентальных. Температура атмосферного воздуха изменяется в пределах от -46°С зимой до +37°С летом. Зима холодная, продолжительная, снежный покров держится с октября по апрель. Средняя температура воздуха зимой - 16°С. Мощность покрова от 0,5 до 0,8 м. Промерзание грунта до 1,5 м. Лето умеренно теплое, продолжительностью не менее трех месяцев (июнь-август). Средняя температура летом +17°С. Территория относится к зоне достаточного увлажнения. Преобладают ветры северо-западного, западного и юго-западного направлений [20].

Геологическое изучение территории, на которой расположен Белоярский район начато в конце XVIII в. в связи с открытием поблизости месторождений меди и золота: до начала XX века оно носило разрозненный характер. С начала 60-х годов начат новый этап геологического изучения территории. В результате планомерных исследований были выявлены

проявления меди, молибдена, асбеста, цветных камней, строительных материалов. Определенный интерес представляют проявления драгоценных и поделочных камней. Наличие средних по размерам месторождений родонита, аметистов, бериллов, изумрудов являются благоприятным фактором для проведения целенаправленных поисково-оценочных и добычных работ. Однако, активное недропользование должно сопровождаться единой экологической программой и одновременно являться ее составной частью в решении экологических проблем территории [20].

В лесорастительном отношении территория муниципального образования относится к южно-таёжному лесорастительному округу Зауральской холмисто–предгорной провинции. Площадь покрытая лесом составляет 16022 га. Основной лесообразующей породой является сосна обыкновенная, кроме того, часто встречается берёза, осина, липа мелколиственная [20].

Животный мир территории характерен для южнотаёжной подзоны Уральского региона, однако, он значительно обеднён по видовому составу. Причиной этого является непосредственная близость крупных промышленных центров, транспортная доступность. Из копытных здесь повсеместно встречается лось, который в последнее время интенсивно стал повреждать лесные культуры сосны, что говорит о необходимости разработки мероприятий по регулированию численности этого вида. Здесь также встречается заяц-беляк, белка, крот, куница, норка и др. виды. Загрязнение природной среды муниципального образования техногенными продуктами происходит, в основном, за счёт промышленных предприятий, находящихся в радиусе 50 км от города Заречный и объектов сельскохозяйственного производства [30].

Территория Белоярского района относится к III-ей зоне потенциала загрязнения атмосферы, в целом находится под влиянием выбросов в атмосферу многочисленными предприятиями городов: Екатеринбурга, Верхней Пышмы, Березовского, Асбеста и др. Однако, уровень загрязнения

атмосферного воздуха в пределах данной зоны неоднороден. Влияние этих источников ослаблено благодаря расстоянию и защитному действию лесных массивов.

Что касается радиационного загрязнения атмосферы, то регулярные наблюдения за уровнем гамма-излучения на местности, содержанием радионуклидов в приземном слое воздуха, среднемесячной плотностью радиоактивных выпадений, содержанием радионуклидов в снеге, в почве на глубине 5 см и в траве, проводимые службой внешней дозиметрии Белоярской Атомной Электростанции, указывают на отсутствие радиационного влияния станции за пределами санитарно-защитной зоны [36].

Благоприятные климатические и лесорастительные условия, а также особенности гидрологического режима позволяют использовать данную территорию в рекреационных целях.

На территории Белоярского района есть места для проведения семейных экскурсий. Из них в нашем туре будут задействованы Конный спортивный комплекс «Конный двор» в поселке Белоярский и аэродром в поселке Логиново.

Конный спортивный комплекс (КСК) «Конный двор» расположен в 60 км от Екатеринбурга по Тюменскому тракту в пос. Белоярский. Основан в 2014 году, к настоящему времени является большим благоустроенным комплексом, оборудован теплым крытым манежем, который позволяет проводить тренировки и встречать туристов независимо от погодных условий. Рядом с комплексом красивейшие поля и леса для конных прогулок и фотосессий.

Услуги, которые предоставляются в КСК:

- Обучение верховой езде, индивидуальные и групповые тренировки (секция) для детей и взрослых;
- Конные прогулки, катание в санях (в зимний период), катание верхом на пони и лошади (в манеже либо на специальных площадках на улице);

- Проведение детских праздников и экскурсий;
- Фотосессии с лошадьми.

В программу экскурсии входит выступление лошадей в манеже, катание верхом на пони или лошади (в поводу), посещение конюшни и контактного зоопарка, возможность сфотографироваться с животными, в конце – зрелищное шоу мыльных пузырей на манеже, которое проводят аниматоры.

Следующим объектом экскурсионного показа будет аэродром в поселке Логиново, который находится в Белоярском районе Свердловской области. Аэродром расположен в 55 км от Екатеринбурга, в сторону Каменск – Уральского. Здесь проводятся официальные соревнования по прыжкам с парашютом и предлагается перечень услуг для активного отдыха. Например, полет на парaparplane, прыжки с парашютом, экскурсионные полеты на АН-2 и др.

Во время экскурсии на аэродроме туристы познакомятся с различными самолетами модификации АН-2 (предназначены для парашютных прыжков). Экскурсовод – инструктор продемонстрирует основную подготовительную работу с парашютом, ознакомит с различными тренажерами, которые используются для тренировки спортсменов - парашютистов. В конце можно будет возможность выполнить упражнения на этих тренажерах, как детям, так и взрослым.

Таким образом, семейный туризм – это временные путешествия семьи или группы, состоящей из нескольких семей в местность, отличную от места постоянного проживания, совершаемые в свободное время на срок более 24 часов. Семейные туры относятся к курортным, познавательным, развлекательным циклам рекреационной деятельности. В ходе работы было изучено, что при организации отдыха с детьми должен соблюдаться ряд требований: размещение в экологически чистых местах; питание, соответствующее нормам организации отдыха с детьми; наличие свободного времени для сна и отдыха; интересная как для детей, так и для взрослых

экскурсионная программа и др. Для организации и проведения семейных туров необходимо наличие на территории различных видов ресурсов. Это такие, как: природные, историко-культурные. Белоярский район обладает благоприятными природными ресурсами для отдыха с детьми, а также располагает местами для проведения экскурсий, интересных как для детей так для взрослых. Это дает возможность для проектирования семейных туров на территории района.

ГЛАВА 2. ОСНОВНЫЕ ЭТАПЫ ПРОЕКТИРОВАНИЯ СЕМЕЙНОГО ТУРА ПО БЕЛОЯРСКОМУ РАЙОНУ

2.1. Нормативно-правовая база, необходимая для проектирования семейного тура

При проектировании туристской услуги необходимо опираться на нормативно-правовую базу. Законодательные акты Российской Федерации для сферы туризма и гостеприимства по кругу субъектов можно разделить на общие и специальные. К общим относятся: Конституция РФ, Гражданский кодекс РФ, Федеральные Законы: «О защите прав потребителей», «О техническом регулировании», «О рекламе» и др. К специальным нормативно-правовым актам относят: Федеральный закон «Об основах туристской деятельности в Российской Федерации»; ГОСТ Р 51185-2014 «Туристские услуги. Средства размещения. Общие требования»; ГОСТ Р 50690-2000 «Туристские услуги. Общие требования»; ГОСТ 32611-2014 «Туристские услуги. Требования по обеспечению безопасности туристов»; ГОСТ Р 50681-2010 «Туристские услуги. Проектирование туристских услуг», ГОСТ Р 54605-2011 «Туристские услуги. Услуги детского и юношеского туризма» и др.

Основным законом государства, имеющим высшую юридическую силу и регулирующим наиболее важные общественные отношения, является Конституция РФ. Статья 41 гласит: «...поощряется деятельность, способствующая укреплению здоровья человека, развитию физической культуры и спорта...». В статье 44 отмечено: «Каждый имеет право на участие в культурной жизни и пользование учреждениями культуры, на доступ к культурным ценностям». Вместе с тем «каждый обязан заботиться о сохранении исторического и культурного наследия, беречь памятники истории и культуры» [1, с. 2-10].

Отношения, возникающие между потребителями и изготовителями,

исполнителями, продавцами при продаже товаров (выполнении работ, оказании услуг) регулирует Закон №2300-1 «О защите прав потребителей» от 7 февраля 1992 г. Настоящий Закон также устанавливает права потребителей на приобретение товаров (работ, услуг) надлежащего качества и безопасных для жизни и здоровья потребителей, получение информации о товарах (работах, услугах) и об их изготовителях (исполнителях, продавцах), просвещение, государственную и общественную защиту их интересов, а также определяет механизм реализации этих прав.

В статье 7 п.1 данного Закона сказано: «Потребитель имеет право на то, чтобы услуга при обычных условиях использования была безопасна для жизни, здоровья потребителя, окружающей среды». В п.3 этой же статьи отмечено: «Если для безопасного использования услуги необходимо соблюдать специальные правила, изготовитель (исполнитель) обязан указать эти правила в сопроводительной документации на услугу, а продавец (исполнитель) обязан довести эти правила до сведения потребителя»[2,с.2-10].

Основные цели, принципы и способы государственного регулирования туристской деятельности в нашей стране изложены в Федеральном законе «Об основах туристской деятельности в Российской Федерации».

Федеральный закон «Об основах туристской деятельности в Российской Федерации» был принят Думой 4 октября 1996 года. И впервые туристскую деятельность регулирует правовой акт, обладающий высшей юридической силой – закон, который образует стержень правовой системы сферы туризма. Изучение закона, также установление соотношения его статей с нормами гражданского, административного, экологического и других отраслей права позволит работникам туристских организаций избежать ошибок и материальных потерь из-за правовой неосведомленности, а гражданам, пользующимся туристскими услугами, осознать свои права и обязанности.

Федеральный закон «Об основах туристской деятельности в Российской Федерации» дал определение ряда понятий, используемых в сфере туризма: «туризм», «туристическая деятельность», «туризм внутренний», «туризм въездной и выездной», «туризм социальный», «туризм самостоятельный», «турист», «туристские ресурсы», «туристская индустрия», «тур», «туристский продукт», «продвижение туристского продукта», «тур. операторская деятельность», «тур. агентская деятельность» .

Российской Федерации в туристской деятельности состоит из названного закона, принимаемых в соответствии с ним, федеральных законов, а так же законов и иных правовых актов субъектов РФ.

ГОСТ Р 50690-2000 «Туристские услуги. Общие требования». Данный стандарт устанавливает общие требования к туристским услугам, требования безопасности услуг для жизни, здоровья туристов, сохранности их имущества и охраны окружающей среды. Настоящий Стандарт дает такие определения понятий, как: «турист», «тур», «маршрут путешествия», «договор с туристом», «туристская путевка» и др. Так же данный ГОСТ дает классификацию туристских услуг и видов туров. Стандарт устанавливает, что в договорах с принимающей стороной должна быть предусмотрена ответственность последней за соответствие предоставляемых услуг условиям договора, а также за причинение ущерба жизни, здоровью и имуществу туристов по вине принимающей стороны или ее контрагентов в рамках предоставляемых услуг [4, с. 2-7].

ГОСТ Р 51185-2014 «Туристские услуги. Средства размещения. Общие требования». В данном Стандарте используются ссылки на ГОСТы о пожарной безопасности, санитарно-гигиеническим требованиям к выходу рабочей зоны, о допустимых уровнях шумов в жилых помещениях и общественных зданиях, на правила пожарной безопасности туристских баз и кемпингов. Стандарт устанавливает виды средств размещения, общие требования к средствам размещения и услугам средств размещения. Средства размещения делятся на коллективные и индивидуальные. К коллективным

относятся: гостиницы, мотели, клубы с проживанием, пансионаты, меблированные комнаты, общежития, и специализированные средства размещения (дома отдыха, санатории, профилактории, кемпинги и т.д.). К индивидуальным средствам размещения относятся: дома, квартиры, комнаты, коттеджи. Размещение туристов в нашем туре будет на базе отдыха. Согласно ГОСТу база отдыха (туристская база) – это предприятие, предлагающее размещение, а также возможности и соответствующее оборудование для занятия спортом и развлечений, рестораны и магазины. [5, с. 2-5].

ГОСТ Р 54605-2011 «Туристские услуги. Услуги детского и юношеского туризма». Общие требования». В данном Стандарте используются ссылки на ГОСТы о требованиях по обеспечению безопасности туристов, об услугах общественного питания, о требованиях к средствам размещения. При формировании и реализации туристского продукта туроператорам, турагентам, экскурсионным организациям, специализирующимся на детском и юношеском туризме, необходимо:

- учитывать возрастные особенности и интересы туристов указанных категорий;
- обеспечивать предоставление туристских и экскурсионных услуг, ориентированных на познавательную тематику, способствующих пропаганде здорового образа жизни, развитию интернационального и патриотического воспитания, а также с физкультурно-оздоровительными целями;
- предусматривать организацию отдыха и оздоровления в рекреационных и санаторно-курортных зонах, предпочтительно на базе организаций и учреждений, имеющих опыт работы с детьми и юношеством;
- отдавать предпочтение районам с благоприятными климатическими, природными и экологическими условиями [7, с. 2-11].

ГОСТ Р 50681-2010 «Туристско-экскурсионное обслуживание. Проектирование туристских услуг». В данном Стандарте даны определения понятий: «туристская услуга», «заказчик», «туристский маршрут»,

«туристская трасса», «портфель экскурсовода», «описание туристской услуги» и другие.

Проектирование – процесс создания проекта (прототипа, прообраза) предполагаемого или возможного объекта, состояния, осуществляющийся по этапам. Проектирование туристской услуги осуществляется в следующей последовательности:

- установление нормируемых характеристик услуги;
- установление технологии процесса обслуживания туристов;
- разработка технологической документации;
- определение методов контроля качества;
- анализ проекта;
- представление проекта на утверждение услуг [6, с. 3-4].

Стандарт устанавливает порядок разработки документации при проектировании туристских услуг [6, с. 2-13].

К основному документационному обеспечению проектирования тура относят следующие технологические документы:

- карта (схема) туристского маршрута с указанием пунктов остановок, ночевки, средств размещения, предприятий питания; перечня экскурсий, продолжительности путешествия и другие;

- технологическая карта туристского путешествия;
- информационный листок к туристской путевке

(информационный листок должен содержать следующие обязательные сведения:

- указание вида и типа туристского путешествия, основного содержания программы обслуживания, протяженности и продолжительности всего маршрута и другой специфики;

- описание трассы путешествия пунктов пребывания, продолжительности пребывания и условия размещения в каждом пункте обслуживания (тип здания, число мест в номере, его санитарно-техническое оборудование);

- краткое описание района путешествия (достопримечательности, особенности рельефа, местности), программы обслуживания в каждом пункте тура;

- перечень услуг, предоставляемых за дополнительную плату;

- наличие и краткая характеристика спортивных сооружений и площадок, автостоянок, пассажирских канатных дорог, водоемов, аттракционов, детских игровых площадок, библиотек, кинозалов и т.д.;

- адрес туристского предприятия, в котором начинается туристское путешествие и проезд до него;

В перечень дополнительной информации входят:

- информация о возрастных ограничениях, приеме родителей с детьми, семейных пар;

- специальная информация для туристских путешествий с походом;

- прочая информация и рекомендации, вытекающие из особенностей и специфики конкретного тура или направления);

- листок с дополнительной информацией;

- перечень основных работников (количественный состав на каждом этапе), обеспечивающих оказание туристских услуг на маршруте, включая требования к образованию, квалификации и профессиональной подготовке;

- стандарты работы персонала [6, с.2-13].

ГОСТ 32611-2014 «Туристские услуги. Требования по обеспечению безопасности туристов». Стандарт устанавливает требования к туристским и экскурсионным услугам, обеспечивающие безопасность жизни и здоровья туристов и экскурсантов, методы их контроля и предназначен для целей обязательной сертификации туристских услуг. В данном Стандарте используются ссылки на ГОСТы о пожарной безопасности, санитарно-гигиеническим требованиям к выходу рабочей зоны, о допустимых уровнях шумов в жилых помещениях и общественных зданиях, на правила пожарной безопасности туристских баз и кемпингов. При предоставлении туристских услуг должен быть обеспечен приемлемый уровень риска для жизни и

здоровья туристов. К вредным факторам (факторам риска) этот ГОСТ относит травмоопасность, воздействие окружающей среды, пожароопасность, опасность излучений, повышенная запыленность и загазованность, прочие факторы. Контроль над выполнением требований безопасности туристов обеспечивают органы государственного управления. Контроль осуществляется в начале сезона – при проверке готовности туристского предприятия и трассы к эксплуатации, а также в ходе текущих проверок. Текущие проверки обеспечения безопасности туристов проводятся в соответствии с планами и графиками технических осмотров (испытаний) зданий, сооружений, транспортных средств, пляжей и мест для купаний, туристского снаряжения и инвентаря, выдаваемого туристам пунктами проката, проверок приготовления пищи, сроков и условий хранения и транспортирования продуктов питания, проверок готовности туристов к выходу в походы [8, с. 2-5].

Таким образом, нормативно-правовая база, необходимая для разработки семейного тура включает в себя Федеральные Законы, национальные российские и межгосударственные стандарты. Рассмотренные выше документы являются нормативно-правовой основой для проектирования туров. В соответствии с ними обеспечивается безопасность услуг для жизни, здоровья туристов, сохранности их имущества и охраны окружающей среды, регламентируется содержание информации о туре и порядок ее предоставления потребителям.

2.2. Маркетинговое исследование актуальности проектирования семейного тура по Белоярскому району

Маркетинг – социальный процесс, направленный на удовлетворение потребностей и желаний индивидов и групп посредством создания и предложения обладающих ценностью товаров и услуг и свободного обмена ими [24, с.557].

Маркетинговое исследование – систематизированный сбор, накопление и анализ данных о состоянии тенденциях изменения рынков, сегментов и отдельных их участников и институтов (потребителей, конкурентов, государственных органов), которые могут оказать влияние на положение компании или отдельных ее продуктов на рынке. На основании этой информации принимаются маркетинговые и управленческие решения.

Основные методы, используемые в маркетинговых исследованиях, – наблюдение, интервью, эксперимент. Методом наблюдения собирается первичная информация о действиях определенных людей в определенных ситуациях. Одним из подвидов интервью является анкетирование, где коммуникация между исследователем и респондентом происходит посредством текста анкеты [23, с.237-238].

Для обоснования разработки и вывода на рынок туристских услуг нового турпродукта на рынок необходимо провести маркетинговое исследование.

Чтобы определить, насколько популярным будет разработанный туристский продукт, а также выявить сегмент потенциальных потребителей, было проведено анкетирование, в котором приняло участие 100 человек, из которых 70% женщин и 30% мужчин.

Опрос был представлен в школах Свердловской области, где целевой аудиторией были родители учеников 1–4 классов, а также в одной из турфирм города Екатеринбург, где целевой аудиторией были семейные пары

с детьми. Анкета включила в себя вводную часть (инструкцию) и основную, состоящую из 15 вопросов (прил. 1).

В опросе принимали участие представители различных возрастных групп (рис. 1).

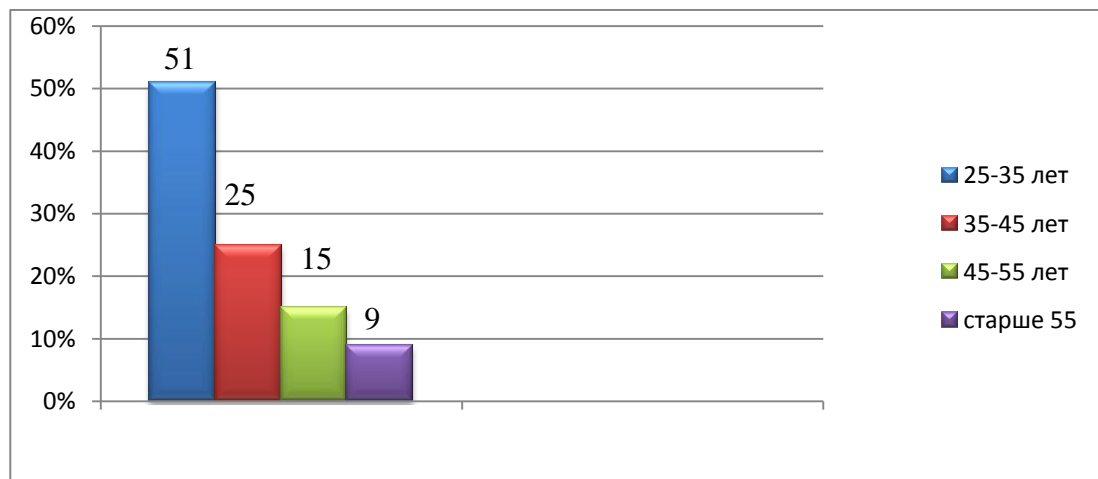


Рис. 1. Результаты маркетингового исследования
(возрастные группы респондентов, %)

Опираясь на данные проведенного исследования, можно сделать вывод, что большинство опрошенных были в возрасте 25-35 лет.

84% опрошенных женаты (замужем) и 16% не состоят в браке. Все из опрошенных респондентов имеют детей. Основной возрастной группой являются дети в возрасте 7-11 лет.

На основании опроса был сделан вывод, что большинство опрошенных предпочитают путешествовать один раз в год (63% опрошенных), 23% опрошенных совершают туристские поездки 2 раза в год, 5% опрошенных – более двух раз в год и 9% - один раз в 2-5 лет (рис. 2). Также было выявлено, что большинство респондентов предпочли бы путешествовать в летнее время года (рис. 3).

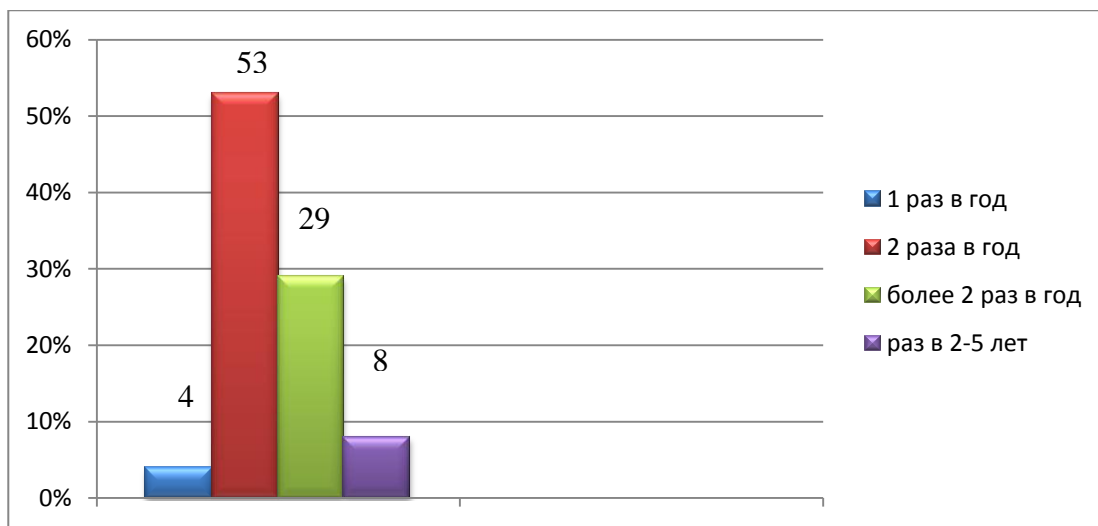


Рис. 2. Результаты маркетингового исследования
(частота поездок, %)

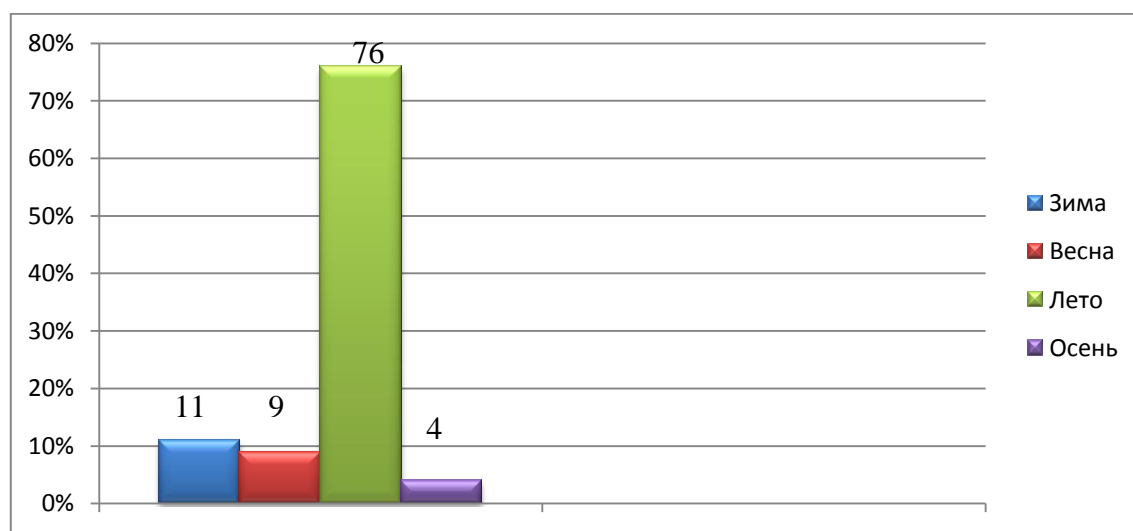


Рис. 3. Результаты маркетингового исследования
(предпочтительное время года для путешествий, %)

По итогам опроса более половины респондентов предпочитают путешествовать с семьей – 55% опрошенных, с друзьями – 21%, в одиночку – 15 %, 9% опрошенных предложили другие варианты (рис. 4). 78% респондентов хотели бы отправиться в семейный тур. Из этого следует, что разработка семейного тура является актуальной для данной категории опрошенных.

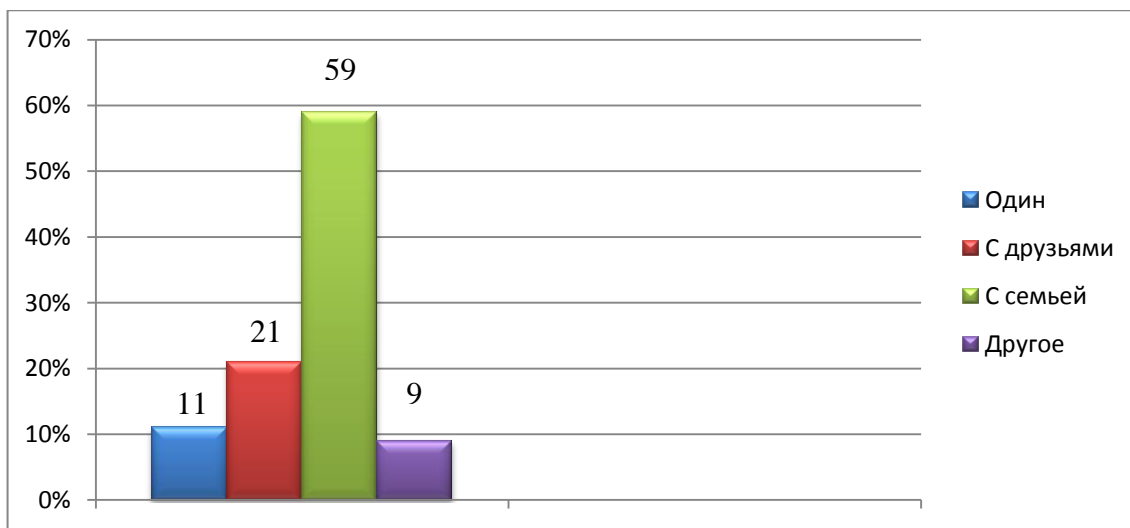


Рис. 4. Результаты маркетингового исследования
(с кем предпочитают путешествовать, %)

Туристы выбирают тур по определенным критериям, например красивая природа, безопасность, цена, красивая природа, соответствующее требованиям размещение и питание и др. В ходе опроса выяснилось, что приоритетным критерием для респондентов при выборе семейного тура является безопасность (рис. 5).

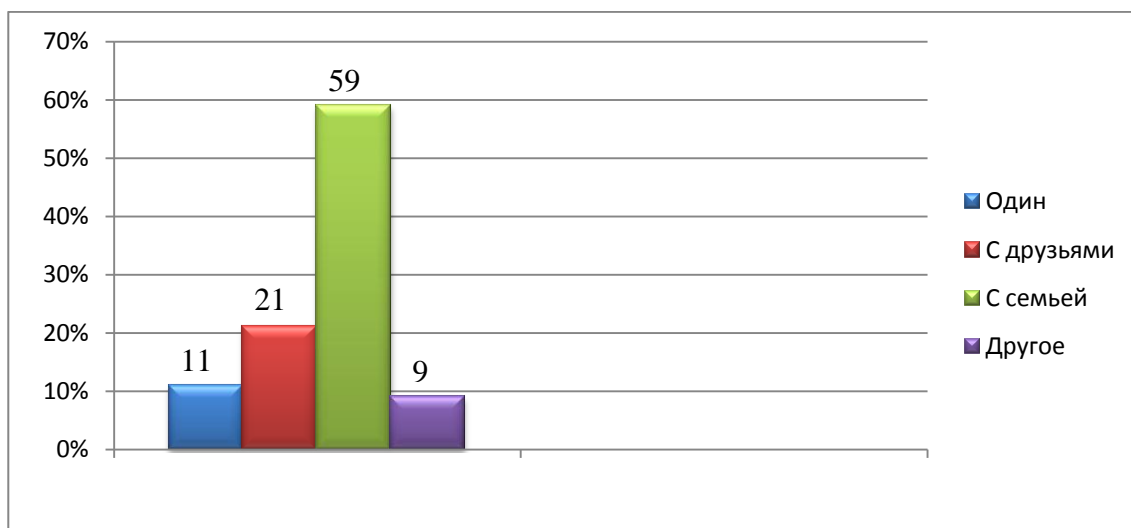


Рис. 5. Результаты маркетингового исследования
(критерии при выборе семейного тура, %)

Следующей задачей было выявить интерес респондентов к путешествиям по Уралу. 70% опрошенных заинтересованы в путешествиях по Уралу, 16% - не заинтересованы, 14% затруднились с ответом. (рис. 6). Исходя из данных опроса, можно сделать вывод, что большинство

респондентов хотели бы путешествовать по Уралу, а значит, нужно разрабатывать новые туры и предлагать им интересные программы путешествий.

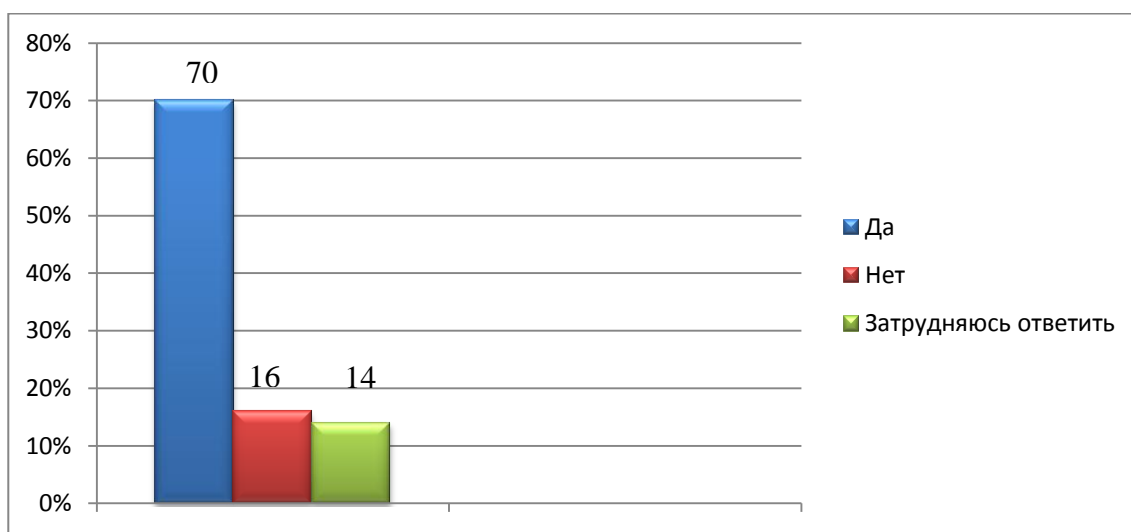


Рис. 6. Результаты маркетингового исследования
(интерес к путешествиям по Уралу, %)

Следующим выводом, исходя результатов опроса, является то, что 53% респондентов путешествовали по Свердловской области, 34% - не путешествовали и 13% затруднились с ответом. Опрошенные посещали такие туристские города как Верхотурье, Невьянск, Реж, Нижний Тагил, Ирбит и др. В Белоярском районе были лишь 3% опрошенных. Из этого можно сделать вывод, что район не известен туристам. Так как район имеет туристские ресурсы для организации путешествия, нужно создавать интересные туры и информировать о них потребителей.

По итогам опроса 54% из тех, кто интересуется путешествиями по Уралу хотели бы посетить Белоярский район с целью семейного туризма, 30% - не имеют желания посетить Белоярский район, 16% затруднились с ответом. У тех, кто заинтересовался туром по Белоярскому району, наибольший интерес вызвало посещение КСК «Конный двор» и аэродрома в поселке Логиново.

Продолжительность путешествия является одним из важнейших критериев при выборе туристами того или иного турпродукта. Нашей

задачей было выявить какова, по мнению респондентов, оптимальная продолжительность семейного тура по Белоярскому району. Среди тех, кто заинтересовался предложенной программой тура, 60% указали, что его оптимальная продолжительность - 2 дня, 31% респондентов указали, что 3 дня, 9% считают, что тур должен длиться 4 дня (рис. 7).

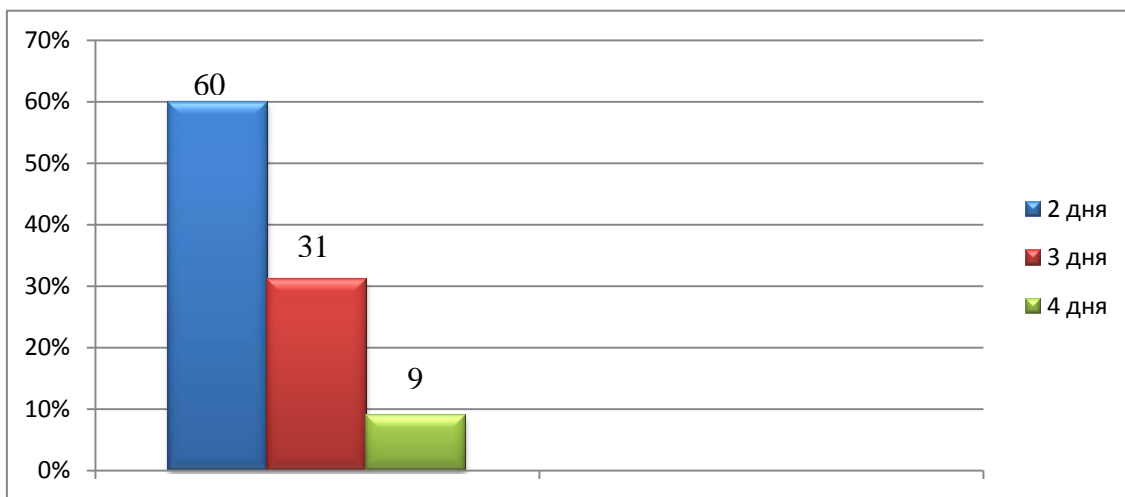


Рис. 7. Результаты маркетингового исследования
(оптимальная продолжительность тура, %)

Цена также играет важную роль при выборе тура. Анализ платежеспособности туристов показал, что большинство (88%) из тех, кто заинтересовался семейным туром по Белоярскому району, готовы потратить на него 12000-15000 рублей (рис. 8).

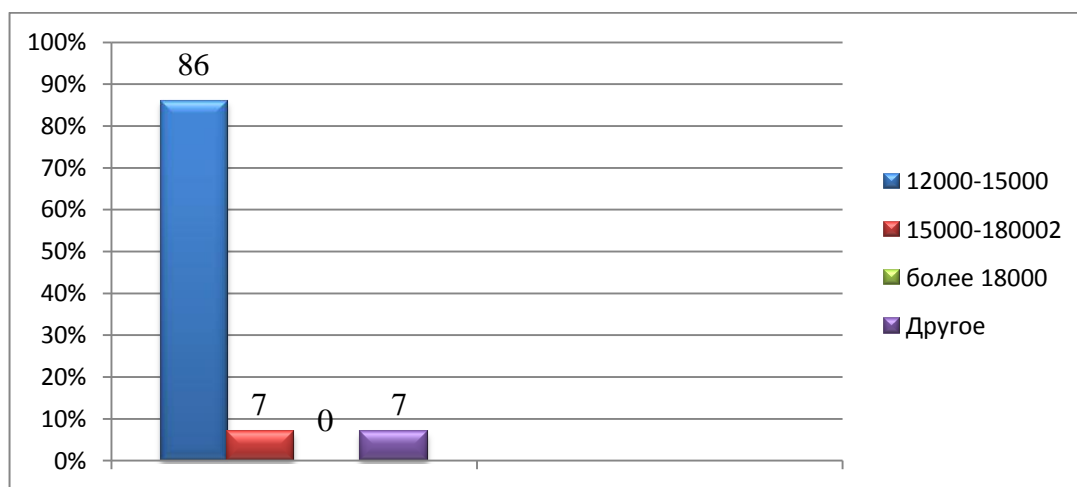


Рис. 8. Результаты маркетингового исследования
(платежеспособность туристов, %)

Подводя итоги проведенного маркетингового исследования, можно сделать вывод, что семейный туризм интересен потенциальным потребителям. Большинство опрошенных считает, что оптимальной продолжительностью для семейного тура будет 2 дня (тур выходного дня). 70% респондентов заинтересованы путешествиями по Уралу, из них 54% указали, что им было бы интересно отправиться в семейный тур по Белоярскому району. Респонденты готовы потратить на предложенный им семейный тур 12000-15000 рублей. Таким образом, можно говорить о необходимости разработки семейного тура по Белоярскому району.

На каждом рынке присутствуют конкуренция – соперничество между субъектами в рыночной экономике, где каждый из них обладает правом на реализацию своего рыночного потенциала. В Свердловской области в настоящее время существует несколько туристских фирм, организующих двухдневные семейные туры по Свердловской области (табл. 4)

Таблица 4

Турфирмы, организующие семейные туры по Свердловской области

Название турфирмы	Описание тура	Цена на семью из 3-х чел.
1	2	3
Урал Тур Групп Адрес: г. Екатеринбург, Шейнкмана,57	Семейный тур Продолжительность: 2 дня В стоимость входит: 1.Транспорт - автобус 2.Размещение - База отдыха «Таватуй» на оз. Таватуй 3.Питание- 3-х разовое Доп. услуги: детская площадка; детская игровая комната; бассейн; бильярд; теннис; аренда лодки, катамарана; массаж и др. Экскурсионная и анимационная программа отсутствует.	14600 рублей
Аркаим –Тревел Адрес: г. Екатеринбург, пер. Центральный Рынок,6	Семейный тур в г. Реж Баден-Баден «Изумрудный берег» Продолжительность: 2 дня В стоимость входит: 1. Проживание – оздоровительный комплекс «Изумрудный берег» 2. Питание - 3-х разовое 3. Безлимитное посещение термальных	15800 рублей

1	2	3
	бассейнов на 2 суток. Дополнительные услуги: тренажерный зал; детская комната с няней; детская площадка; пляж с зонтиками; хамам и др. Экскурсионная программа отсутствует.	
Тур Урал Адрес: г.Екатеринбург, Азина ,20, корп. 3	Семейный тур в Верхнюю Сысерть Продолжительность - 2 дня В стоимость входит: 1.Транспорт - автобус 2.Проживание- База отдыха «Салют» на берегу В-Сысертского пруда 3. Питание – 4-х разовое Дополнительные услуги: баня; аренда лодок, катамаранов; детская площадка и др. Экскурсионная программа отсутствует.	15500 рублей
Королевство Путешествий Адрес: г.Екатеринбург, Хомякова,2	Тур в Белоярский район. Рассчитан на все возрастные категории. Продолжительность 2-5 дней В стоимость входит: 1. Транспорт – автобус 2. Проживание – База отдыха «Незабудка» на берегу Белоярского водохранилища 3. Питание : 3-х разовое 4. Курс массажа, занятия йогой, антистресс. 5. Анимационная программа для детей. Дополнительные услуги: баня, сауна; теннис, бильярд; тренажерный зал; семейная рыбалка. Экскурсионная программа отсутствует.	10000 рублей за день в расчете на семью из 3-х человек

Таким образом, нами был сделан вывод о том, что семейные туры по Свердловской области организуются несколькими компаниями. В Белоярский район организуется тур, который рассчитан на все возрастные категории граждан и не является семейным.

Для того чтобы создать прибыльный продукт, компания должна иметь представление о динамике рынка и собственно состоянии внутренних ресурсов самого разработанного продукта, поскольку из взаимодействия этих факторов складывается реальная конкурентоспособность нового продукта. Одним из наиболее распространенных способов анализа внешней среды и внутреннего состояния является SWOT-анализ.

SWOT – это аббревиатура начальных букв английских слов:

Strength – сильные стороны: внутренняя характеристика турпродукта, которая выгодно отличает его от турпродукта конкурентов.

Weakness – слабые стороны: внутренняя характеристика турпродукта, которая по отношению к турпродукту конкурента выглядит слабой.

Opportunity – возможности: внешние вероятные факторы, дающие дополнительные возможности по достижению цели (эффективной продаже разрабатываемого турпродукта).

Threat – угрозы: внешние вероятные факторы, которые могут осложнить достижение цели.

Таким образом, SWOT-анализ – это определение сильных и слабых сторон туристского продукта, а также возможностей и угроз, которые исходят из внешней среды.

В таблице 5 представлен SWOT-анализ разрабатываемого семейного тура по Белоярскому району.

Таблица 5

SWOT-анализ семейного тура по Белоярскому району

Внутренняя среда	Сильные стороны	Слабые стороны
	<ul style="list-style-type: none"> – отсутствие аналогичного семейного тура у других продавцов туристских продуктов; – наличие интереса к туру у потенциальных потребителей (по результатам анкетирования); – средства размещения и питание, соответствующие нормам организации детского отдыха; – достаточно выгодная цена, в сравнении с другими семейными турами по Свердловской области. 	<ul style="list-style-type: none"> – сезонность тура; – отсутствие рекламы о наличии турпродукта; – наличие семейных туров по Свердловской области, которые более раскручены.
Внешняя среда	Возможности	Угрозы
	<ul style="list-style-type: none"> – возможность выхода тура на туристский рынок Свердловской области; – обогащение семейного тура новыми интересными объектами; – увеличение числа желающих отправиться в тур; – возможность разнообразить тур новыми услугами. 	<ul style="list-style-type: none"> – снижение уровня доходов населения; – потеря интереса потребителей; – плохие погодные условия.

На основе представленного SWOT-анализа (см. табл. 5) сделан вывод, что проект семейного тура обладает большим количеством сильных сторон и возможностей и незначительным количеством слабых сторон и угроз, что дает возможность разработки данного туристского продукта.

Таким образом, результаты исследования показали, что жителям Свердловской области интересен семейный туризм. Туристы готовы оплатить семейный тур стоимостью 12000-15000 рублей, оптимальной продолжительностью тура выбрали 2 дня. Регион, по которому разрабатывается программа тура, малоизвестен среди опрошенных, но больше половины заинтересовались возможностью посетить его с целью семейного туризма. В настоящее время на рынке туристских услуг Свердловской области присутствуют семейные туры. Только одна туристская фирма занимается организацией тура по Белоярскому району, который рассчитан на все возрастные категории туристов и не является семейным. Согласно данным SWOT-анализа, разработанный туристский продукт обладает большим количеством сильных сторон и возможностей. Это дает возможность для проектирования нового туристского продукта.

2.3. Программа семейного тура по Белоярскому району и ее экономическое обоснование

При разработке программы тура, мы опирались на нормативно-правовую базу, разработанную для сферы туризма и гостеприимства. Также были изучены природные ресурсы территории (рельеф местности, природно-климатические условия, водные ресурсы), которые оказались благоприятными для развития семейного туризма. С помощью маркетингового исследования был определен портрет потенциального потребителя, а так же проведен SWOT-анализ и выявлено отсутствие конкурентов.

Таким образом, можно приступать к проектированию семейного тура по Белоярскому району.

Программа семейного тура по Белоярскому району

День первый:

10.30 Встреча группы в городе Екатеринбурге, возле станции метро «Ботаническая».

10.45 Выезд в город Заречный

12.00 Прибытие на базу отдыха «Волна». База отдыха «Волна» расположена в 50 км от Екатеринбурга на берегу Белоярского водохранилища в сосновом бору. Общая площадь территории 7га, собственный песчаный пляж, комфортабельный коттедж рассчитанный на 14 спальных мест с мангальной зоной и барбекю. Абсолютно новый Гостиничный комплекс с номерным фондом из 14 номеров. Ресторанная зона на 70 посадочных мест и летняя терраса с бильярдом вместимостью до 200 посадочных мест. Меню ресторана предлагает русскую и европейскую кухню. Также на территории базы отдыха есть возможность поиграть в пейнтбол, футбол, волейбол, бильярд, посетить русскую баню. Для детей обустроена игровая комната, работают аниматоры.

12:00 – 12:20 Размещение в номерах.

12.30 Обед.

12:30 – 14:00 Свободное время. Возможность отдохнуть, посетить пляж, купаться, загорать. Пляж песчаный, оборудован шезлонгами.

14.30 Выезд на экскурсию на Конный двор в поселке Белоярский.

15.00 – 18.00 Экскурсия в конный спортивный клуб (КСК). КСК расположен в 60 км от Екатеринбурга в поселок Белоярский. Он является большим благоустроенным комплексом, оборудован теплым крытым манежем, который позволяет проводить тренировки и встречать туристов независимо от погодных условий. Рядом с комплексом красивейшие поля и леса для конных прогулок и фотосессий. Услуги, которые предоставляются в КСК:

- Обучение верховой езде, индивидуальные и групповые тренировки (секция) для детей и взрослых;
- Конные прогулки, катание в санях (в зимний период), катание верхом на пони и лошади (в манеже либо на специальных площадках на улице);
- Проведение детских праздников и экскурсий;
- Аренда лошади для фотосессии.

В программу экскурсии входит выступление лошадей в манеже, катание верхом на пони или лошади (в поводу), посещение конюшни и контактного зоопарка, возможность сфотографироваться с животными, в конце – зрелищное шоу мыльных пузырей на манеже.

18.20 Приезд на базу отдыха «Волна»

18.30 Ужин

19.00 – 21.00 Игра в пейнтбол. Это командная игра с применением маркеров, стреляющих шариками с краской, разбивающимися при ударе о препятствие и окрашивающими его. Человек, в которого попадает шарик и оставляет отметину от своего или чужого, в любую точку, в том числе в оружие – выбывает из игры. Правила входа в игру зависят от сценария.

Так как игра рассчитана на взрослых, с детьми в этот промежуток времени будут заниматься аниматоры.

21.30 Свободное время, сон.

День второй:

09.00 Завтрак.

9.30 – 12.00 Прохождение веревочного курса в сопровождении инструкторов и аниматоров на территории базы отдыха. Взрослая трасса состоит из 15 этапов, детская – из 5. Вевочный парк расположен в лесном массиве, оборудован всем необходимым инвентарем для безопасности, как детей, так и взрослых. После прохождения всех препятствий туристов ждет развлекательная программа с аниматорами.

12.30 Обед

13.00 – 15.00 Свободное время, отдых. Сбор вещей.

15.00 Выезд на аэродром в поселок Логиново.

15:30 – 18.30 Экскурсия на аэродроме. Аэродром расположен в 55 км от Екатеринбурга, в сторону Каменск – Уральского, в 6 км от деревни Логиново. Во время экскурсии можно познакомиться с различными самолетами модификации АН-2 (предназначены для парашютных прыжков). Экскурсовод – инструктор продемонстрирует основную подготовительную работу с парашютом, ознакомит с различными тренажерами, которые используются для тренировки спортсменов - парашютистов. В конце можно будет возможность выполнить упражнения на этих тренажерах, как детям, так и взрослым.

18.30 Ужин. На территории аэродрома предоставляется горячее питание для туристов.

19.00 Отправление в город Екатеринбург.

20.20 Прибытие в город Екатеринбург.

Размещение на маршруте: гостиничный комплекс на базе отдыха «Волна», 3-х местные номера категории «Standard»

Питание: 4-х разовое

Сопровождение: Во время путешествия группу (24 человека) сопровождает гид и медицинский работник, обеспечивая комфорт и безопасность путешествия.

В стоимость включено: 4-х разовое питание, проживание в средствах размещения, работа инструкторов, аниматоров, экскурсии (по программе).

Дополнительные услуги (за отдельную плату): аренда лодки или катамарана; баня; сауна; бильярд.

Таким образом, разработанный двухдневный тур по Белоярскому району, который рассчитан на туристов, предпочитающих путешествовать семьями. Возрастная категория детей 7-11 лет.

Важным элементом во внедрении нового туристского продукта является цена. Она должна удовлетворять потребителей и одновременно соответствовать цели получения прибыли предприятием. Назначенная

фирмой цена должна соответствовать ценности предложения, иначе покупатели будут приобретать товары конкурентов.

Цена туристской путевки зависит от вида тура (групповой или индивидуальный). Чем больше человек в группе, тем цена на одного человека будет меньше.

В стоимость тура входит:

- передвижение на автобусе;
- размещение в гостиничном комплексе на базе отдыха «Волна»;
- питание;
- экскурсии по программе;
- развлекательная программа.

Цена турпакета на одного туриста, то есть стоимость туристской путевки, определяется по формуле:

$$Ц = \frac{И + Н + П - С \pm К}{Ч + К}, \text{ где}$$

Ц – цена турпакета на одного туриста, рубли;

И – себестоимость услуг, входящих в турпакет, составленный туроператором, рубли;

Н – косвенные налоги (НДС) по отдельным видам услуг туризма, рубли;

П – прибыль туроператора, рубли;

С – скидка, предоставляемая туроператором туристу с цены отдельных услуг, входящих в турпакет, рубли;

$\pm К$ – комиссионное вознаграждение турагента, реализующего турпакет (знак «+» означает надбавку к цене турпакета; знак «-» означает скидки с цены туроператора в пользу турагента), рубли;

Ч – количество туристов в группе, человек;

К – количество лиц, сопровождающих группу туристов по определенному маршруту, человек.

Калькуляция полной себестоимости туристского продукта – это система учета, в которой все затраты (как переменные, так и постоянные) распределяются на все виды туристского продукта. Метод калькуляции полной себестоимости позволяет получить представление о всех затратах, которые несет организация при формировании и реализации единицы туристского продукта [21, с.112].

В таблице 6 представлена калькуляция семейного тура по Белоярскому району на семью из двух человек (взрослый, ребенок) и семью из четырех человек (2 взрослых, 2 ребенка).

Таблица 6

Калькуляция семейного тура по Белоярскому району

Наименование калькуляционных статей	Стоимость в расчете на 1 семью (2 чел), руб.	Стоимость в расчете на 1 семью (4 чел), руб.	Стоимость в расчете на группу из 8 семей, руб.
Автобус Екатеринбург – Заречный Фирма «Gandavto», 1200 руб/час Автобус на 30 мест	450	450	3600
Автобус Заречный – Белоярский ИП Полуяктов 1100 руб/час, 30 мест	345	345	2750
Автобус Заречный – пос. Лоиново - Екатеринбург 1100 руб/час, 30 мест	825	825	6600
Услуги гида и мед. работника	1000	1000	8000
Услуги аниматоров (4,5 часа)	565	565	4500
Проживание (2000, 3200 сутки + 4 часа)	2500	3735	-
Питание на протяжении тура.	1710	3420	-
Посещение КСК «Конный двор»	1000	1000	8000
Игра в пейнтболл	500	500	4000
Прохождение веревочного круса	625	625	5000
Экскурсия на аэродром в пос. Логиново	850	1700	-
Итого переменных затрат	10370	14165	-

Цена тура рассчитывается по формуле: переменные затраты * 1,30 (нормативная рентабельность). Таким образом цена тура на семью из двух

человек = $10370 * 1,30 = 13481$ рубль, цена на семью из четырех человек = $14165 * 1,30 = 18415$ рублей.

В таблице 7 представлена калькуляция семейного тура по Белоярскому району на группу из 8 семей, состоящих из 3 человек.

Таблица 7

Калькуляция семейного тура по Белоярскому району
на семью из трех человек

Наименование калькуляционных статей	Стоимость в расчете на 1 семью (3 чел), руб.	Стоимость в расчете на 8 семей (24 чел), руб.
Автобус Екатеринбург – Заречный Фирма «Gandavto», 1200 руб/час Автобус на 30 мест	450	3600
Автобус Заречный – Белоярский ИП Полуяктов 1100 руб/час, 30 мест	345	2750
Автобус Заречный – пос. Логиново - Екатеринбург ИП Полуяктов 1100 руб/час, 30 мест	825	6600
Услуги гида и мед. работника	1000	8000
Услуги аниматоров (4,5 часа)	565	4500
Проживание (2800 сутки + 4 часа)	3270	26160
Питание на протяжении тура.	2220	17760
Посещение КСК «Конный двор»	1000	8000
Игра в пейнтболл	500	4000
Прохождение веревочного круса	625	5000
Экскурсия на аэродром в пос. Логиново	1350	10800
Итого переменных затрат	12150	97200

Как видно из таблицы 7, на группу из 8 семей (24 человека) затраты составят 97200 рублей. Цена тура рассчитывается по формуле: переменные затраты * 1,30 (нормативная рентабельность) = $97200 * 1,30 = 126360$ рублей – цена туристской путевки на группу из 8 семей (24 человека) человека. Следовательно, цена тура на одну семью составляет 15795 рублей ($126360/8$).

Рентабельность проектирования тура (на группу из 24 человек) = $\text{прибыль/выручка} * 100\% = 15795/126360 * 100\% = 12,5\%$.

Для того, чтобы рассчитать выручку в точке безубыточности продаж, необходимо найти показатели маржинальной прибыли на единицу продукции и рентабельности по маржинальной прибыли.

Маржинальная прибыль на единицу продукции равна разнице цены и переменных затрат на единицу продукции: $15795 - 12150 = 3645$ рублей.

Рентабельность по маржинальной прибыли = маржинальная прибыль на единицу продукции/цена = $3645/15795 * 100\% = 23,07\%$.

Отсюда выручка в точке безубыточности равна отношению постоянных затрат к рентабельности по маржинальной прибыли единицы продукции, умноженное на сто процентов, для этого рассчитаем постоянные затраты, то есть затраты на рекламу и продвижение (табл. 8).

Средствами распространения рекламы в туризме служат: реклама в прессе, печатная реклама, аудиовизуальная реклама, радио- и телереклама, рекламные сувениры, прямая почтовая реклама, наружная реклама, компьютеризированная реклама [15, с.269].

Методами стимулирования продаж семейного тура по Белоярскому району могут являться:

1. Подготовка и издание пакета информационно-рекламных материалов: брошюр, прайс-листов, проспектов, буклетов, рекламных листовок. Рекламные издания могут иметь разнообразные каналы распространения: рассылка по почте, раздача в учебных заведениях, в торговых центрах, на презентациях и выставках.

2. Использование сети Интернет для распространения информации о характеристиках тура, а также его уникальности.

3. Проведение презентаций в учебных заведениях города.

Затраты на продвижение семейного тура по Белоярскому району

Статьи расходов по видам рекламных средств	Расчет стоимости затрат, руб./год
Печатная рекламная продукция: - буклеты - листовки	10000
Реклама в Интернете (социальные сети) Таргетированная реклама*	45000*4=180000
Итого постоянных затрат:	190000

* Таргетированная реклама – это вид рекламы в виде текстовых и медийных файлов, которые демонстрируются только тем пользователям сети, которые удовлетворяют определенному набору требований, заданному рекламодателем. Главное преимущество таргетированной рекламы – возможность донести рекламное сообщение только до тех, кому оно действительно может быть интересно.

Исходя из данных таблиц, мы можем посчитать выручку в точке безубыточности: $190000/23,07\%*100\% = 323580$. Объем продаж в точке безубыточности равен отношению выручки в точке безубыточности к цене тура = $323580/15795 = 31$. Следовательно, для того, чтобы получить прибыль и покрыть издержки, необходимо продать более 31 тура.

Таким образом, во второй главе выпускной квалификационной работы было проведено маркетинговое исследование необходимости проектирования семейного тура по Белоярскому району. На основании проведенного исследования сделан вывод, что у потенциальных потребителей наблюдается интерес к семейным путешествиям. На основе нормативно - правовой базы, касающейся сферы туризма и гостеприимства нами была разработана программа семейного тура по Белоярскому району. Также для определения экономической эффективности был произведен расчет нового туристского продукта. Цена тура составляет 13481 рубль на семью из двух человек, 15795 рублей на семью из трех человек, 18415 рублей на семью из четырех человек.

ЗАКЛЮЧЕНИЕ

В настоящее время все больше людей предпочитают путешествовать семьями. Семейный туризм – это временные путешествия семьи или группы, состоящей из нескольких семей в местность, отличную от места постоянного проживания, совершаемые в свободное время на срок более 24 часов. При организации семейных туров следует уделять внимание таким моментам как размещение, питание, транспорт, медицинское обслуживание, инфраструктура, развлекательная программа, дополнительные услуги и др.

Как и любой другой вид туризма, семейный туризм имеет присущие ему циклы рекреационной деятельности, а именно: курортный, познавательный и развлекательный.

Белоярский район обладает всеми ресурсами для развития семейного туризма. В районе достаточно благоприятный климат и развитая инфраструктура, а также есть места, где будут проведены интересные экскурсии для детей и их родителей.

На основании проведенного маркетингового исследования был сделан вывод, что жителям Свердловской области интересен семейный туризм. Туристы готовы оплатить семейный тур стоимостью 12000-15000 рублей на семью, оптимальной продолжительностью тура выбрали 2 дня. Регион, по которому разрабатывается программа тура, малоизвестен среди опрошенных, но больше половины заинтересовались возможностью посетить его с целью семейного туризма. Также в рамках исследования удалось выяснить, что в настоящее время на рынке туристских услуг Свердловской области не организуются семейные туры в Белоярский район. Согласно данным SWOT-анализа, разработанный туристский продукт обладает большим количеством сильных сторон и возможностей.

Программа семейного тура была разработана на основе документов, регулирующих туристскую деятельность, к ним относятся: Конституция РФ, Закон о защите Прав Потребителей, Федеральные законы, ГОСТы. Для

разработки нового тура необходимы такие документы, как: технологическая карта, график загрузки туристского предприятия, информационный листок и др.

Таким образом, разработан проект двухдневного семейного тура в Белоярский район, рассчитанный на семьи с детьми младшего школьного возраста. Цена тура составляет 13481 рубль на семью из двух человек, 15795 рублей на семью из 3-х человек, 18415 рублей на семью из четырех человек.

Таким образом, были выполнены все задачи и достигнута цель выпускной квалификационной работы.

СПИСОК ИСТОЧНИКОВ И ЛИТЕРАТУРЫ

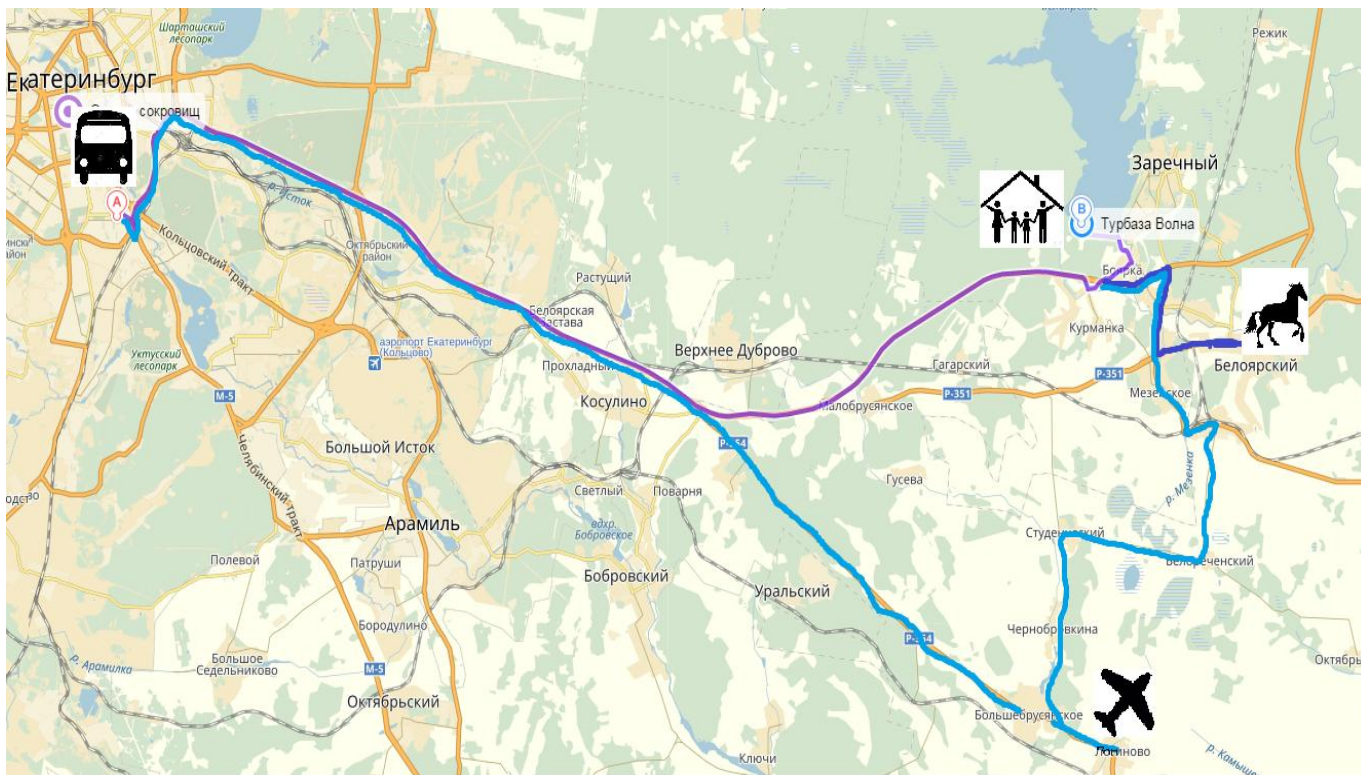
1. Конституция (Основной Закон) Российской Федерации – России [Текст] : офиц. текст Изд. Верховного Совета РФ М.: Известия, 1993.
2. О защите прав потребителей [Текст] : федер. закон РФ от 9 янв. 1996г. № 2-ФЗ [измен. 23 нояб. 2009г. № 261-ФЗ].
3. Об основах туристской деятельности в Российской Федерации [Текст] : федер. закон : принят Гос. Думой 24 ноября 1996 № 132 – ФЗ [ред. от 03.05.2012 г.]. – 24 с.
4. ГОСТ Р 50690 – 2000 Туристские услуги. Общие требования [Текст] : введ. 01.07.2001 г. – М. : Госстандарт России : Издательство стандартов, 2001. – 7 с.
5. ГОСТ Р 51185 – 2014 Туристские услуги. Средства размещения. Общие требования [Текст] : введ. 01.01.2016 г. – М. : Стандартинформ, 2015. – 17 с.
6. ГОСТ Р 50681 – 2010 Туристско-экскурсионное обслуживание. Проектирование туристских услуг [Текст] : введ. 01.07.2011 г. – М. : Стандартинформ, 2011. – 19 с.
7. ГОСТ Р 54605 – 2011 Туристские услуги. Услуги детского и юношеского туризма. Общие требования [Текст] : введ. 01.07.2012 г. – М. : Госстандарт России : Издательство стандартов, 2012. – 13 с.
8. ГОСТ 32611 – 2014 Туристские услуги. Требования по обеспечению безопасности туристов [Текст] : введ. 01.01.2016 г. – М. : Стандартинформ, 2014. – 12 с.
9. Постановление Госстандарта РФ от 14.10.94 №18 Об утверждении правил сертификации туристских услуг [Текст] : введ. 14.10.1994 г. – М. : Госстандарт России : Издательство стандартов, 2001. – 10 с.
10. Андреева, Е. Б. Социальный туризм в современной России: проблемы и перспективы развития /Е. Б. Андреева // Вестник СГТУ. – 2009. – №2 (13). – С. 120-124.

11. Беляков, О. И. Семейный туризм как форма досуговой деятельности / О. И. Беляков, И. В. Мещерякова // Известия ПГПУ им. В. Г. Белинского. 2012. – № 28. – С. 690–693
12. Биржаков, М. Б. Введение в туризм [Текст]: изд. 9-е, перераб. и дополн. / М. Б. Биржаков. – М. – СПб.: Невский фонд, Издательский дом Герда, 2007. – 576 с.
13. Бочарова, Н. И. Организация досуга детей в семье [Текст]: учебное пособие / Н. И. Бочарова, О. Г. Тихонова. — М.: Академия, 2010. — 208 с.
14. Ветитнев, А. М. Оценка основных характеристик отечественного рынка детского и семейного туризма на основе маркетинговых исследований / А. М. Ветитнев, Е. В. Оргина // Маркетинг услуг. – 2011. – № 4. – С. 264–279.
15. Джанджугазова, Е. А. Маркетинг туристских территорий [Текст]: учеб. пособие для студ. высш. учеб. заведений / Е. А. Джанджугазова. — М. : Издательский центр «Академия», 2006. – 224 с.
16. Дурович, А. П. Маркетинг в туризме [Текст]: учеб. пособие / А. П. Дурович. — 4-е изд., стереотип. — Мн. : Новое знание, 2004. – 496 с.
17. Зорин, И. В. Туризм как вид деятельности [Текст] : учебник / И. В. Зорин, В. А. Квартальнов. – М. : Финансы и статистика, 2005. – 288 с.
18. Зорин, И. В. Профессиональное образование и карьера в туризме [Текст]: учебник для вузов / И. В. Зорин, А. И. Зорин; Российская международная академия туризма. – М.: Советский спорт, 2005. – 528 с. – (Профессиональное туристское образование). – 1500 экз.
19. Ильина, Л. А. Туристское природопользование [Текст]: учеб. пособие для студ. высш. учеб. заведений / Л. А. Ильина. — М. : Издательский центр «Академия», 2009. – 192 с.
20. Капустин В. Г. География Свердловской области [Текст]: учебное пособие для основной и средней школы / В. Г. Капустин, И. Н. Корнев. – Екатеринбург : Издательство «Сократ», 2006. – 400 с.

21. Квартальнов, В. А. Туризм. [Текст]: учебник / В. А. Квартальнов. — М. : Финансы и статистика, 2002. — 320 с.
22. Козырева, Т. В. Учет издержек в туризме [Текст]: учеб. пособие / Т. В. Козырева. — М.: Финансы и статистика, 2000. — 224 с.
23. Колотова, Е. В. Рекреационное ресурсоведение [Текст]: учеб. пособие / Е. В. Колотова. — М.: Советский спорт, 1998. — 136 с.
24. Котлер, Ф. Основы маркетинга [Текст]: учебник / Ф. Котлер — М.: Издательство «Прогресс», 2007. — 656 с.
25. Котлер, Ф. Маркетинг. Гостеприимство. Туризм [Текст]: учебник для вузов / Ф. Котлер, Дж. Боуэн, Дж. Мейкенз — М.: ЮНИТИ-ДАНА, 2002. —1063с.
26. Куликова, Т. А. Семейная педагогика и домашнее воспитание Туристское природопользование [Текст]: учеб. пособие / Т. А. Куликова. — М.: Академия, 2009. — 416 с.
27. Кусков, А. С. Туристское ресурсоведение [Текст]: учебное пособие / А. С.Кусков. — М. : Издательский центр «Академия», 2008. — 208 с.
28. Лесниченко, И. Н. Современный семейный досуг в содержании деятельности учреждений культуры / И. Н. Лесниченко // Сборники конференций НИЦ Социосфера. — 2013. — № 36. — С. 17–24.
29. Муравьева, Ж. В. Социально-культурные условия организации семейного досуга средствами рекреативно-оздоровительных технологий / Ж. В. Муравьева. — Тамбов, 2009. — 25 с.
30. Свердловская область. Атлас : учеб.пособие / под ред. В. Г. Капустина, И. Н. Корнева. — Екатеринбург: ФГУП «Уральская картографическая фабрика», 2003 г. — 24 с.
31. Филатова, И. Н.Социально-экономические и демографические критерии сегментации туристского спроса рынка въездного туризма в России/ И.Н. Филатова. — М.: ПРИОР, 2009. 142с.

32. Швецова, М. А. К вопросу реализации потенциала туризма в семейном воспитании [Текст] / М. А. Швецова // Приволжский научный вестник. – 2013. – № 6 (22). – С. 142-148.
33. Все о туризме: туристическая библиотека [Электронный ресурс]. – Режим доступа: <http://tourlib.net/> – Загл. с экрана.
34. Детское бюро путешествий – официальный сайт [Электронный ресурс]. – Режим доступа: <http://www.dettur.ru/ekskursiya-loginovo.php/> – Загл. с экрана.
35. Областная целевая программа. Развитие туризма в Свердловской области на 2011-2016 годы [Электронный ресурс]. – Режим доступа: <http://refdb.ru/look/2622577-pall.html/> – Загл. с экрана.
36. Официальный сайт Правительства Свердловской области – официальный сайт [Электронный ресурс]. – Режим доступа: http://www.midural.ru/100034/100089/mu_leaders/document2352/ – Загл. с экрана.
37. Туристская фирма Королевство Путешествий – официальный сайт [Электронный ресурс]. – Режим доступа: <http://kingtur.ru/katalog-turov-1/shkolnyie-i-molodyozhnyie-turyi/ekskursii-po-uralu/ekskursiya-na-aerodrom-loginovo/> – Загл. с экрана.
38. Федеральное Агентство по туризму – официальный сайт [Электронный ресурс]. – Режим доступа: <http://www.russiatourism.ru/> – Загл. с экрана.

Карта маршрута



_____ - маршрут Екатеринбург - Заречный(60 км)

_____ - маршрут Заречный – пос. Белоярский – Заречный (16 км)

_____ - маршрут Заречный – пос. Логиново – г. Екатеринбург (80 км)

ТЕХНОЛОГИЧЕСКАЯ КАРТА

туристского путешествия по маршруту семейный тур по Белоярскому району на 2016 г. (г. Екатеринбург – п. Белоярский – г. Екатеринбург)

Основные показатели маршрута

Вид маршрута: комбинированный (активный, познавательный)

Категория сложности: некатегорийный

Протяженность маршрута (км): 160 км

Продолжительность путешествия (сут.): 2 дня

Число туристских групп: 13

Число туристов в группе: 24 человека

Всего туристов по маршруту: 312 человек

Всего человеко-дней обслуживания: 24 человека за 2 дня

Начало обслуживания на маршруте первой группы: 04.06.2016

Начало обслуживания на маршруте последней группы: 27.08.2015

Конец обслуживания последней группы: 28.08.2016

Стоимость путевки: 15570 рублей

График заезда туристских групп на июнь – август 2016 г.

Месяц	Число туристов за месяц	График заезда туристских групп	Число групп в месяц
Июнь	96	4.06 – 5.06	4
		11.06 – 12.06	
		18.06 – 19.06	
		25.06 – 26.06	
Июль	120	2.07 – 3.07	5
		9.07 – 10.07	
		16.07 – 17.07	
		23.07 – 24.07	
		30.07 – 31.07	
Август	96	6.07 – 7.08	4
		13.08 – 14.08	
		20.08 – 21.08	
		21.08 – 23.08	
		27.08 – 28.08	
Итого за сезон	312		13

1. Программа туристского путешествия

Населенные пункты, расстояния между ними, способы передвижения, время прибытия в пункт и выезда из него	Наименование туристских предприятий и условия размещения	Запланированные туристские услуги. Наименования экскурсий (с перечнем основных объектов показа), туристских прогулок и походов	Внутримаршрутные перевозки	Экскурсионные расходы на 1 чел.
Екатеринбург-Заречный 60 км	База отдыха «Волна», 3-х местные номера	1.Обед 2. Свободное время, посещение пляжа 3. Полдник	Автобус	
Г.Заречный- п. Белоярский		1. Посещение КСК «Конный двор»	Автобус	330
П.Белорский – г.Заречный (8 км)	База отдыха «Волна», 3-х местные номера	1.Ужин 2. Игра в пейнтбол для взрослых и анимационная программа для детей. 3. Завтрак 4. Прохождение веревочного курса для взрослых и детей. 5. Обед 6. Свободное время, посещение пляжа 7. Полдник	Велосипед	
Г.Заречный – п.Логиново (20 км)		1.Экскурсия на аэродроме ДОСААФ 2. Ужин	Автобус	450
П.Логиново – г.Екатеринбург (60 км)			Автобус	

Краткое описание путешествия

День первый:

10.30 – Встреча группы в городе Екатеринбурге, возле станции метро «Ботаническая».

10.45 – Выезд в г.Заречный

12.00 – Прибытие на базу отдыха «Волна».

12:00 – 12:20 - Размещение в номерах.

12.30 – Обед.

12:30 – 14:00 – Свободное время. Возможность отдохнуть, посетить пляж, купаться, загорать. Пляж песчаный, оборудован шезлонгами.

14.30 – Выезд на экскурсию на Конный двор в п.Белоярский.

15.00 – 18.00 Экскурсия в конный спортивный клуб (КСК). КСК расположен в 60 км от Екатеринбурга в п.Белоярский. Является большим благоустроенным комплексом, оборудован теплым крытым манежем, который позволяет проводить тренировки и встречать туристов независимо от погодных условий.

В программу экскурсии входит выступление лошадей в манеже, катание верхом на пони или лошади (в поводу), посещение конюшни и контактного зоопарка, возможность сфотографироваться с животными, в конце – зрелищное шоу мыльных пузырей на манеже.

18.20 – Приезд на базу отдыха «Волна»

18.30 – Ужин

19.00 – 21.00 – Игра в пейнтбол. Это командная игра с применением маркеров, стреляющих шариками с краской, разбивающимися при ударе о препятствие и окрашивающими его. Человек, в которого попадает шарик и оставляет отметину от своего или чужого, в любую точку, в том числе в оружие – выбывает из игры. Правила входа в игру зависят от сценария.

Так как игра рассчитана на взрослых, с детьми в этот промежуток времени будут заниматься аниматоры.

21.30 – Свободное время, сон.

День второй:

09.00 – Завтрак.

9.30 – 12.00 – Прохождение веревочного курса в сопровождении инструкторов и аниматоров на территории базы отдыха. Взрослая трасса состоит из 15 этапов, детская – из 5. После прохождения всех препятствий туристов ждет развлекательная программа с аниматорами.

12.30 – Обед

13.00 – 15.00 – Свободное время, отдых. Сбор вещей.

15.00 – Выезд на аэродром в п.Логиново.

15:30 – 18.30 – Экскурсия на аэродроме. Экскурсовод – инструктор продемонстрирует основную подготовительную работу с парашютом, ознакомит с различными тренажерами, которые используются для тренировки спортсменов – парашютистов. В конце можно будет возможность выполнить упражнения на этих тренажерах, как детям, так и взрослым.

18.30 – Ужин. На территории аэродрома предоставляется горячее питание для туристов.

19.00 – Отправление в Екатеринбург.

20.20 – Прибытие в Екатеринбург.

График загрузки туристского предприятия на июнь-август 2016 г

Номера групп	Номер маршрута туристского путешествия	Даты обслуживания	
1	1	4.06	5.05
2	2	11.06	12.06
3	3	18.06	19.06
4	4	25.06	26.06
5	5	2.07	3.07
6	6	9.07	10.07
7	7	16.07	17.07
8	8	23.07	24.07
9	9	30.07	31.08
10	10	6.08	7.08
11	11	13.08	14.08
12	12	20.08	21.08
13	13	27.08	28.08

ИНФОРМАЦИОННЫЙ ЛИСТОК

к путевке туристского путешествия

Семейный тур по Белоярскому району

(наименование путешествия)

Обязательная информация

Предложенный тур является некатегорийным. По построению трассы – радиальный по продолжительности 2 дня. По способу передвижения – автобусный.

Двухдневный тур по Белоярскому району рассчитан на туристов, предпочитающих путешествовать семьями. Возрастная категория детей 7-11 лет.

Размещение на маршруте: гостиничный комплекс на базе отдыха «Волна», 3-х местные номера категории «Standard»

Питание: 4-х разовое

Сопровождение: Во время путешествия группу (24 человека) сопровождает гид и медицинский работник, обеспечивая комфорт и безопасность путешествия.

В стоимость включено: 4-х разовое питание, проживание в средствах размещения, работа инструкторов, аниматоров, экскурсии (по программе).

Во время путешествия туристы посетят КСК «Конный двор», где для них будет организовано выступление лошадей на арене, возможность прокатиться верхом на одной из них, посещение контактного зоопарка, а также шоу мыльных пузырей. Вторым местом для экскурсии будет аэродром в поселке Логиново, где туристов познакомят с самолетами, парашютным спортом и дадут возможность позаниматься на тренажерах для парашютистов.

Анкета для проведения опроса при разработке и внедрении семейного тура по Белоярскому району

Уважаемые респонденты, просим Вас принять участие в опросе, нацеленном на изучение интереса на туристские услуги и поездки в Белоярский район Свердловской области. Ваши ответы будут использованы исключительно для научных целей в рамках подготовки бакалаврской выпускной квалификационной работы ФГБОУ ВПО «УрГПУ».

Инструкция: Для правильного заполнения анкеты, выберите вариант ответа, наиболее соответствующий вашему мнению.

Для начала, расскажите немного о себе:

1. Ваш пол:

- Мужской;
- Женский.

2. Семейное положение:

- Замужем / женат;
- Не замужем / не женат.

3. Ваш возраст:

- До 25 лет;
- От 25 до 35 лет;
- От 35 до 45 лет;
- От 45 до 55 лет;
- Старше 55 лет.

4. Есть ли у Вас дети?

- Да;
- Нет.

5. Если у Вас есть дети, то укажите их возраст:

_____.

6. Как часто вы путешествуете?

- 1 раз в год;
- 2 раза в год;
- Более 2 раз в год;
- Раз в 2-5 лет;
- Другое: _____.

7. С кем Вы обычно путешествуете?

- Один;
- С друзьями;
- С семьей;
- Другое: _____.

8. Когда Вы предпочитаете отдыхать?

- Зимой;
- Весной;
- Летом;
- Осенью.

9. Хотели бы Вы отправиться в семейный тур?

- Да;
- Нет;
- Затрудняюсь ответить.

10. Что для Вас сыграло бы решающую роль при выборе семейного тура ?
(можно выбрать несколько вариантов ответов)

- Безопасность;
- Соответствующее нормам размещение и питание для детей;
- Интересная экскурсионная программа;
- Цена;
- Другое: _____.

11. Интересны ли для Вас путешествия по Уралу?

- Да;
- Нет;
- Затрудняюсь ответить.

12. Приходилось ли Вам отправляться в туры по Свердловской области?

- Да;
- Нет;
- Затрудняюсь ответить.

Если «да», то в каких районах Вы бывали? _____
_____.

13. Было бы Вам и Вашим детям интересно посетить Белоярский район с целью семейного отдыха?

- Да;
- Нет;
- Затрудняюсь ответить.

Если «да» , то укажите степень интереса к каждому элементу путешествия:

	Да	Скорее да, чем нет	Затрудня- юсь ответить	Скорее нет, чем да	Нет
Посещение конного двора и контактного зоопарка в п.Белоярский					
Посещение аэродрома в п.Логиново					
Посещение детского пляжа и возможность искупаться					
Развлекательная программа как для детей, так и для взрослых					

14. Какова для Вас оптимальная продолжительность семейного тура?

- 2 дня;
- 3 дня;
- 4 дня.

15. Какую сумму Вы были бы готовы потратить на семейный тур по Белоярскому району?

- 9000-12000 рублей;
- 12000-15000 рублей;
- Выше 15000 рублей;
- Ваш вариант:: _____.

Благодарим за участие в опросе!