

Министерство образования и науки Российской Федерации
ФГБОУ ВО «Уральский государственный педагогический университет»
Институт психологии
Кафедра психологии образования

**ОСОБЕННОСТИ ОБРАЗА СЕМЬИ У СОВРЕМЕННОЙ
МОЛОДЕЖИ**

Магистерская диссертация

Направление 44.04.02 – Психолого-педагогическое образование
Магистерская программа «Психолого-педагогическое сопровождение
субъектов образования»

Магистерская диссертация
допущена к защите
зав. кафедрой

(подпись) Н.Н. Васягина
«14» июня 2017 г.

Руководитель ОПОП:

(подпись) Е.А. Казаева

Исполнитель:
Матырко Олеся Михайловна,
Студент МПСО – 1501 группы

(подпись студента)

Научный руководитель:
Адушкина Ксения Валерьевна,
кандидат психологических
наук,
доцент

(подпись преподавателя)

Екатеринбург 2017

Введение

В последние годы значительно возрос интерес к изучению семьи специалистами различных областей научного знания, как теоретиков, так и практиков. Семья в настоящее время является сферой полидисциплинарных исследований. Интерес к ней связан с той ролью, которую она играет в процессе формирования и развития личности, а, следовательно, настоящего и будущего общества в целом. Обладая устойчивостью, семья очень чутко реагирует на социально-экономические и политические процессы, происходящие в обществе через изменения в системе внутрисемейных отношений.

Актуальность исследования. В сфере научного изучения психических процессов образной сфере принадлежит особое значение. Специфичность и уникальность данной проблематики обусловлены тем, что образная сфера, как многомерная, многоуровневая динамическая подсистема психики, являющаяся важнейшим компонентом индивидуального и общественного сознания, наполнена множеством элементов-образов, отвечающих за психическое отражение-регулирование внешней реальности и внутреннего мира личности (П. Я. Гальперин, М. В. Гамезо, А. А. Гостев, А. Н. Леонтьев, Б. Ф. Ломов, О. В. Митькина, В. Ф. Петренко, В. В. Петухов, В. Л. Ситников, С. Д. Смирнов, В. В. Столин и др.).

Особое положение в иерархической системе образной сферы занимает образ семьи, оказывающий огромное влияние на человека. Изучением «образа семьи» занимались следующие современные исследователи: О.Г. Кулиш, Е.Ю. Макарова, Н.А. Круглова, А.А. Нестерова, Н.В. Панкова, Л.Г. Попова, Е.В. Левицкая, О.Г. Хайбуллина, Т.И. Пухова, Ю.Б. Евдокимова, Н.И. Демидова, Т.В. Кузнецова, Е.Б. Маценова.

Объект: Образ семьи.

Предмет: Особенности образа семьи у современной молодёжи.

Гипотеза: существуют особенности образа семьи у современной молодежи, обусловленные социально-психологическими особенностями этой группы

Цель: Изучить особенности образа семьи у современной молодежи.

Задачи:

1. На основе теоретического анализа литературы выявить понятие образа, образа семьи в современной психологии.
2. На основе теоретического анализа литературы выявить характеристики молодежи как социальной группы
3. Провести эмпирическое исследование особенности образа семьи у современной молодёжи.
4. Выявить какие образы семьи присущи современной молодежи.

Методологическая основа исследования.

Изучением «образа семьи» занимались следующие современные исследователи: О.Г. Кулиш, Е.Ю. Макарова, Н.А. Круглова, А.А. Нестерова, Н.В. Панкова, Л.Г. Попова, Е.В. Левицкая, О.Г. Хайбуллина, Т.И. Пухова, Ю.Б. Евдокимова, Н.И. Демидова, Т.В. Кузнецова, Е.Б. Маценова.

Изучением «образа» занимались следующие исследователи: (П. Я. Гальперин, М. В. Гамезо, А. А. Гостев, А. Н. Леонтьев, Б. Ф. Ломов, О. В. Митькина, В. Ф. Петренко, В. В. Петухов, В. Л. Ситников, С. Д. Смирнов, В. В. Столин и др.).

Теоретическая значимость исследования заключается в обобщении и структурировании различных научных сведений об особенностях образа семьи у современной молодежи.

Практическая значимость исследования. Полученные, в ходе эмпирического исследования, данные могут быть использованы в процессе подготовки, переподготовки и повышения квалификации специалистов, ориентированных на работу в сфере семейных отношений и демографической политики.

Магистерская диссертация включает в себя: введение, две главы, заключение, список литературы, приложение.

Содержание

Введение.....	2
ГЛАВА I. Теоретико-методологические основания исследования особенностей образа семьи у современной молодежи.....	6
1.1. Категория образа в отечественной и зарубежной психологии.....	6
1.2. Понятие образа семьи в современной психологии.....	21
1.3. Характеристика молодежи как социальной группы.....	27
Вывод по теоретической части.....	43
ГЛАВА II. Эмпирическое исследование особенностей образа семьи у современной молодежи.....	45
2.1. Организация и методы исследования особенностей образа семьи у современной молодежи.....	45
2.2. Описание результатов эмпирического исследования образа семьи у современной молодежи.....	48
Вывод по эмпирической части исследования.....	62
Заключение.....	65

Список литературы.....	68
Приложение.....	75

ГЛАВА I. Теоретико-методологические основания исследования особенностей образа семьи у современной молодежи

1.1. Категория образа в отечественной и зарубежной психологии

Обращаясь к проблеме образа, мы затрагиваем одну из ключевых областей научного исследования. На протяжении долгого времени данная проблематика вызывает неоднозначный интерес специалистов различных областей гуманитарного знания, сопровождающийся последовательным чередованием его подъемов и спадов. Так, период античности, когда признавалось значение представлений и сновидений (Аристотель), ораторы использовали воображение для улучшения памяти, а образы («эйдолы» греков) были объективно реальными, сменяется этапом забвения данной проблемы. [17]

В XIXв. интерес к образности возрождается и находит свое отражение в трудах В. Вундта, Ф. Гальтона, Э. Пуркинье, Э. Титченера, Г. Фехнера. Например, в работах представителя экспериментальной психологии Э. Титченера образы рассматриваются как элементы идей, отражающие переживания, не связанные с текущим моментом, и репрезентирующие в

структуре сознания феномены внутренней реальности, они характеризуются длительностью, интенсивностью, качеством, отчетливостью.[66, с.126]

К образам, как базисной категории лежащей в основе изучения процессов воображения и законов ассоциации идей обращается и Ф. Гальтон, заложив тем самым, основу исследования образной сферы в рамках когнитивного подхода. Однако распространение классического учения об условных рефлексах, бихевиористических и кибернетических идей привело к снижению интереса к изучению образных явлений, возрождение интереса к сфере субъективного поднимается лишь вначале 60-х гг.

Научно-теоретический анализ исследования образной сферы на современном этапе показал, что знание о природе образа характеризуется терминологической неоднозначностью и по-разному предстает в психоанализе, психологии субъективной семантики, психосемантических исследованиях, психологии духовности и других направлениях психологии. Попытаемся проследить отражение данной проблематики в основных направлениях зарубежной психологии. Наиболее детально и последовательно образная тематика и, в частности, закономерности формирования образа, представлена в гештальтпсихологии (М. Вертгаймер, В. Келлер, К. Коффка, К. Дункер, К. Левин и др.). В свете научных представлений психологов данной традиции образ рассматривается как фигура, выделяющаяся на некотором фоне.

Экспериментальным путем доказано, что человек склонен структурировать сенсорную информацию так, что мелкие элементы и элементы более правильной конфигурации воспринимаются в качестве фигуры на существенно менее структурированном фоне. При этом важная роль в выборе фигура – фон проявляется в субъективной значимости элементов перцептивной ситуации: в зависимости от установки (сознательной или неосознаваемой) или перцептивной гипотезы субъект может изменять это соотношение в данной конкретной ситуации. Особое значение в гештальтпсихологических исследованиях имеет принцип заполнения пробелов, заключающийся в автоматическом «достраивании»

субъектом перцептивной ситуации и введении в нее актуально отсутствующих, но субъективно необходимых элементов в соответствии с собственным осмыслением данной ситуации.

Иными словами, специфика восприятия зависит не только от свойств внешнего мира и сенсорных данных, репрезентированных субъектом из окружающей среды, но и от внутренней активности воспринимающего субъекта.

Таким образом, круг научных интересов гештальтпсихологов сосредоточен на изучении закономерностей формирования образа и принципов его системной организации. Интересно заметить, что ранние гештальтпсихологи считали спонтанную организацию паттерна естественной функцией стимула как такового. В более поздних экспериментах (включая кросс-культурные) выявлена существенная обусловленность такой организации прошлым опытом взаимодействия индивидуума с реальностью.

Позднее, некоторые отклонения от изучения особенностей элементарных стимулов на «внутренние» структуры и процессы, связанные с опознанием сложных паттернов были отмечены в когнитивной психологии. В частности, выявлена зависимость успешности распознавания паттернов от контекста, в котором они даны субъекту. Определено, что влияние контекста значительно, поскольку он способствует выдвигению одних (соответствующих ему) когнитивных гипотез и «тормозит» другие, в результате субъект «видит» в ситуации те элементы, которые логично могли бы в ней оказаться, неверно или с трудом идентифицируя «странные» по отношению к ситуации в целом объекты.

В когнитивной психологии категория образа получает новую научно-теоретическую интерпретацию, представленную в рамках проблемы хранения и воспроизведения информации (А. Бандура, Дж. С. Брунер, Дж. Келли, Л. Колберг, Ж. Пиаже и др.). При этом необходимо выделить три теоретические позиции в трактовке образа. Радикальная гипотеза образов, представленная Бугельски, Шепардом, Подгорным и др., трактует образ как способ кодирования, стратегию переработки информации, при этом

переживание образа не является определяющей чертой его природы и функционирования.[40,77] Согласно концептуально-пропозициональной гипотезе (Андерсон, Бауэр, Пилишин), мы можем переживать образ, но лежащая в его основе когнитивная компонента имеет не образную, а иную форму.[77] Концепция двоичного кодирования (Пайвио, Бауэр, Брукс) использует термин «образ» в связи с объяснением феноменального содержания сознания квазисенсорной природы, представляя его как «... репрезентацию в уме не присутствующего объекта или события...».

В психоаналитической концепции образы дуалистичны, являются копиями влечений и инстинктов, связывающими человека с внутренним миром и транслирующими искаженные реалии действительности, представленные во внутреннем (бессознательном) мире человека (З. Фрейд). Связывая образы с ключевым понятием архетипа, Юнг подчеркивает их символичность. Оознаваемые в нашем опыте и являемые образы-репрезентации исследователь называет сохраняемыми проекциями явлений и ситуаций реального мира, заполняющими все пространство культуры.[61,69]

Итак, «богатство» существующих дефиниций отражает многоаспектность образной проблематики в зарубежных психологических теориях и, в тоже время, не охватывает ее полностью.

В отличие от зарубежных исследователей, зона интересов отечественных ученых охватывает закономерности, связанные субъективными смыслами образа, особенности его построения и функционирования в контексте деятельности субъекта. К исследованию проблематики образа обращаются Б. Г. Ананьев, Л. М. Веккер, Н. А. Бернштейн, Л. С. Выготский, П. Я. Гальперин, В. П. Зинченко, А. В. Запорожец, А. Н. Леонтьев, С. Л. Рубинштейн, В. Л. Ситников, С. Д. Смирнов, Б. М. Теплов и многие другие исследователи.

В работах В. Л. Ситникова подчеркиваются три подхода к пониманию образа в отечественной психологии – «конкретно-перцептивный (образ выступает как некий промежуточный или конечный результат познавательной деятельности, как продукт восприятия, памяти мышления, воображения);

расширительно-отражательный (образ рассматривается как многомерное психологическое образование (А. Н. Леонтьев), субъективная картина мира или его фрагментов, включающая самого субъекта, других людей, пространственное окружение и временную последовательность событий); социально-перцептивный (образ понимается как представление о социальных объектах и явлениях, включающих представление субъекта о самом себе)».

При этом, являясь одной из фундаментальных, категория образа остается труднодоступной для научного изучения. В науке подчеркивается «многообразность, многокритериальность, полимодальность, полифункциональность образов», образ совершенно органично допускает единство реального и идеального, достоверного и эфемерного, осознаваемого и интуитивно чувствуемого.[56] Сложности в изучении исследуемой проблематики связаны с двойственностью природы психического образа. Поэтому, их разрешение обуславливает выбор методологической основы исследования, в рамках которой образ как «центральный элемент чувственного познания», возникающий в качестве результата отражения свойств предметов, в то же время предстает как социокультурная данность. В этом смысле, отмечает Шкуратов, – «материал восприятия семиотизируется превращается культурой в символы, аллегории, знаки - элементы языков».

Обобщая исследовательскую позицию В. А. Шкуратова, следует отметить роль социального контекста в формировании образа, расширении чувственного опыта человека и семиотизации восприятия.[2,с.25] Указанная динамика содержания образа играет большую роль для установления места и значения категории образа в системе психического отражения и усложняет определение его как самостоятельной единицы сознания. Данный аспект находит свое подтверждение в множественном спектре дефиниций «образа», предлагаемых различными исследователями (О. Е. Басканский, П. Я. Гальперин, А. А. Гостев, Б. Ф. Ломов, А. Н. Леонтьев, Д. А. Ошанин, и др.).

Так, например, в рамках распространенного в отечественной психологии мнения, под образом, в широком смысле слова, следует понимать «...все психические отражения, в которых перед субъектом открываются

предметы и отношения объективного мира»...«образы... как многоуровневые, независимые, но взаимодействующие и взаимодополняющие, взаимоактивирующие кодирующие системы, формы репрезентации в памяти...». Иными словами, это собственно психическая реальность, самоочевидным аспектом которой является знание об окружающем мире, данное в форме ощущений, восприятий, представлений и мыслей.[36,42]

Как следует из определений, в содержание данной категории входят конкретные и общие представления, а также абстрактные понятия. В то же время, отсутствие ясности в отнесенности образа к определенным уровням отражения, согласно представлений А. В. Запорожца, ведет к усложнению задачи по различению образов и других форм психического отражения.[20, с. 377] Необходимо отметить, что уже на уровне чувственного образа его формирование предполагает непосредственное «присутствие в сознании в качестве его амодальной, объективной схемы мира, которая может существовать в ткани любой модальности или в виде мнемических схем. Воспринимаемый мир – это форма существования схемы мира в той или иной модальности».

Заметим, что в отечественной психологии понятие схема («перцептивная схема») находит свое отражение в работах В. А. Барабанщикова и предстает как организующий каркас и смысловая основа восприятия, фиксирующая последовательность восприятия, упорядочивание и систематизацию воспринимаемого, предвосхищение ситуации, направленность активности субъекта в процессе его взаимодействия со средой.[6,7] При этом перцептивный образ выступает как «навязанный нашему уму извне» и представляет единство содержания (информация об объекте восприятия) и формы (организация полученной информации), обеспечивающие его динамику (изменение перцептивного образа во времени). Информационное содержание восприятия, в свою очередь, наполнено его пространственно-временным, модально-качественным и предметно-смысловым измерениями, а форма организации информационного

содержания обнажает временные и пространственные границы, динамические характеристики и функциональное строение.[6,42]

Особый интерес для нашего исследования представляет изучение категории образа на уровне представлений.

Уровень представлений объединяет воображение, образную память, последовательные, эйдетические образы – вторичные по сравнению с возникающими при непосредственном воздействии предметов и событий на органы чувств, и образующимися посредством операционализации и трансформации чувственных образов, хранящихся в памяти.[36]

Представление предстает как обобщенный образ, на уровне которого возникает возможность взаимообособления объекта и фона, а в этой связи, и возможность оперировать объектом независимо от фона. При переходе от ощущения и восприятия к представлению изменяется структура образа, образ схематизируется и представляет «последовательный процесс интеграции отдельных его компонентов в целостность» – одни признаки как бы подчеркиваются, а другие редуцируются, наблюдаются изменения взаимоотношений пространственных и временных параметров объектов – то, что человек воспринимал последовательно, трансформируется в целостный одновременный образ.[63, с.140-192]

Анализируя вопросы соотношения понятий «образ» и «представление», следует выделить три подхода в решении данной проблемы.

1) Отождествление понятий и указание на логическую эквивалентность их содержания.[28,52]

2) Разделение понятий и их наполнение разными смыслами: *image* – элемент воображения, возникающий в отсутствии сенсорной стимуляции, *percept* – результат непосредственного восприятия,[56] при этом представления занимают промежуточное положение между чувственными образами и понятиями.

3) Обобщение и систематизация понятий по иерархическому признаку.

[3] В данной интерпретации, по мнению Е. Х. Агнаевой, представление выступает как собирательный образ, характеризующийся большей производительностью по сравнению с чувственными образами и может

выступать как результат преднамеренного произвольного создания образа и мысленного манипулирования им в ходе решения различных задач. Образные представления «синекдехичны», обеспечивая отражение характерных черт целостного объекта, они приподнимаются над непосредственной данностью единичных объектов, связывая их с понятием.[45] В. Л. Ситников, разводя понятия «представление» и «образ», указывает, что первое (ровно как «восприятие», «познание», и «понимание»), как динамичный познавательный процесс, последовательно и обособленно выступает в качестве стороны объекта или явления, образ, же, статичен, отражает результат познания и представляет целостный комплекс восприятий и представлений, пониманий и установок. Среди характеристик, отражающих сущность представлений, выделяют обобщенность, панорамность, способность интегрироваться, дифференцироваться, трансформироваться, неустойчивость и фрагментарность (Б. Ф. Ломов, Л. М. Веккер).

Последнее определение образа, включающее чувственный образ и образ воображения (представление) наиболее соответствует предмету нашего исследования, однако особое внимание следует уделить и интериоризации образа на вербально - логическом уровне.[56]

Вербально - логический уровень отражения представляет уровень понятий и оперирования знаковыми системами. На нем отражены существенные связи и отношения между явлениями. В ходе решения возникающих задач субъект обращается к использованию понятий и логических фигур, сложившихся в процессе развития общества, использует многообразие методов и приемов мышления. В образе сенсорной модальности все более «обезличивается», но это не обезличивание знака, сенсорные модальности не кодируют реальность, а несут ее в себе. По мнению А. А. Гостева, – «влияние понятийного уровня не только не тормозит чувственный компонент, но является условием устойчивости целостности и обобщенности образов». Как отмечал В. А. Шкуратов, – «...хотя образ несет информацию, идеален, он - не абстрактный элемент информационной системы. Образ нельзя типизировать и стандартизировать настолько, чтобы

совсем оторвать от породившего его единичного события», а значит «образ оказывается неотделимым элементом опыта... в своем отношении к оригиналу образ не доходит до отчужденности знака, так как «впечатан» в индивида, в его отношения, сознание, бессознательное и в телесность». Построение образа имеет целенаправленный характер, предполагает овладение исторически сложившимися приемами построения образа и особой знаковой системой. Например, образ исторического события, нового технического устройства, типичного представителя той или иной категории людей.[78]

В контексте обсуждаемых нами проблем особый интерес представляет разработанное Л. С. Выготским положение о знаке как культурно-историческом орудии, преобразующем натуральную психику в высшие психические функции. Согласно его мнению, отличительной чертой активного поведения является, создание и использование искусственных стимулов, знаков, которые помогают человеку в обеспечении саморегуляции. В противоположность этому поведение, подчиняющееся стимулам-сигналам, отражающим природные связи явления, носит пассивный характер. Аналогичные стимулы-средства используются в познавательной деятельности для управления, например, памятью и вниманием. Разработанная Л. С. Выготским теория участия эйдетического образа памяти в зрительном восприятии, является частным случаем реализации общего принципа, согласно которому развитие любой психической функции, прежде всего, заключается в изменении ее связей с другими функциями. Системность строения высших психических функций обеспечивается тем, что одни функции используются в роли средства для повышения эффективности работы других функций и управления ими. Из системного строения исследователь выводит такие характеристики этих функций как произвольность и осознанность. В свою очередь, все характеристики высших функций являются, по его мнению, производными от характеристик активной преобразующей деятельности опосредованной орудиями труда.[42]

С позиции Л. С. Выготского «вся система отношений функций друг с другом определяется в основном господствующей на данной ступени развития формой мышления. ...Центральным для всей структуры сознания и для всей деятельности психических функций является мышление». Эйдетический образ – представление, на ключевую роль которого в восприятии указывает ученый, также одновременно является и материалом мышления. Однако он не успел развернуть основные принципы своей теории применительно к чувственному познанию и участие различных функций в построении психического образа не стало предметом специального анализа в его работах, хотя такая задача была сформулирована. Проблема знака с его условным, конвенциональным по своей природе отношением к действительности частично заслонила для Выготского проблему образного отражения, необходимо включающего в себя элемент копирования, уподобления познавательных средств отражаемой объективной реальности. В результате им не была сформулирована проблема соотношения различных способов отражения действительности.[23]

Соотношение логических операций и образных процессов в мышлении человека находится в зависимости от выполняемой им предметной деятельности. Согласно сложившейся общепсихологической традиции, образ – обязательный компонент деятельности человека, а его формирование и развитие осуществляется в предметной деятельности субъекта. В то же время ряд исследователей рассматривают восприятие как особый вид деятельности, берущий свое начало внутри внешней практической деятельности, а на определенном этапе, преобразующийся в самостоятельную форму деятельности П. Я. Гальперин, А. В. Запорожец, П. И. Зинченко, А. Н. Леонтьев.[85]

Разделяя представленную выше позицию об образе как результате внутренней деятельности, мы полагаем, что феномен предметности восприятия «выносится» за рамки субъект - субъектного измерения человеческой деятельности, разворачивается на уровне смысловых детерминант социально - перцептивных процессов, «смысловой» логики,

интенционально ориентированной на субъекта, на «значимого другого». В данном контексте «смысл» и «значение», считает Е. Х. Агнаева, предстают как «внутреннее» и «внешнее» пространства репрезентируемого образа, при этом одновременно выступая как результат и регулятор субъект-объектного и субъект- субъектного измерений перцептивной деятельности. В рамках данного утверждения целесообразно рассмотреть критерии уровня адекватности образа с точки зрения его функциональных возможностей.[67]

Опираясь на постулат П. Я. Гальперина о том, что образ определяется через его функции, Н. В. Парнюк рассматривает следующие функции образа:

1) Функция приобретения, хранения, репродуцирования (приобретение знаний, через имитацию, основывающуюся на воображении);

1.1. функция межмодального посредника в процессе фиксации опыта (перевод осязательного восприятия на язык опытов);

1.2. символическая функция (образ играет роль посредника в образе человека со своим внутренним миром);

1.3. эмоционально-экспрессивная функция (образы, на основе сохранения аффективного опыта адекватно организуют эмоциональные реакции).

2) Прогнозирующая (антиципирующая) функция выступает в качестве упреждающей программы поведения, мысленного представления результатов деятельности, предвидения;

3) Гносеологическая функция, в первую очередь роль образа в зрительном восприятии, распознавании, образном мышлении, воображении.

4) Функция образов-эталонов предполагает контроль и коррекцию текущих действий, процесса решения задачи и поведения в целом и может проявляться в формировании «идеальных» (эталонных) моделей себя или окружающего мира.

5) Корректирующая функция имеет место в регуляции личностного и духовного роста, межличностных отношений, саморегуляции, самопознание (понимание субъектом содержания своих образов), включая самопринятие и самоконтроль.

б) Самоотражение мира. Эта функция «вмешательства» природы в образ себя через деятельность субъектов, опосредованную образу природы к образной объективности, т.е. образу мира.

Заметим, что в свете интересубъективной парадигмы межличностного восприятия также особое внимание приобретает функциональный характер критерия адекватного социально-перцептивного образа. Однако принадлежность образов к группе субъективных нематериальных явлений затрудняет их изучение. Мы полностью согласны с утверждением отечественных исследователей об относительной идеальности образа, который становится субъективно реальным процессе взаимодействия с объектом (М. В. Гамезо, Б. Ф. Ломов).[52] Особенно ярко субъективная реальность образа, его преобразующее воздействие на реалии жизни проявляется в процессах планирования взаимодействия и деятельности. При этом образы представления обеспечивают упреждающее планирование не только актуальных, но и потенциальных действий субъекта. Процессы антиципации в этом случае развернуты как от настоящего к будущему, так и от будущего к настоящему, от начального момента к конечному и, наоборот. [38]

По мнению В. Л. Ситникова важнейшими функциями образа являются прогностическая, мотивирующая, регулирующая, корректирующая и смыслообразование. Однако они неоднозначно представлены в сознании субъекта. «В образе осознается в первую очередь предметное содержание, соответствующее смысловой стороне стоящей перед субъектом задачи. Фоновые координации, реализуемые на более низких уровнях, не представлены в фокальной области сознания». «В силу функциональной разноуровневости образа осознается лишь его смыслообразующая функция, – остальные же обычно остаются вне фокуса сознания исследователей» – подчеркивает ученый.[29]

Итак, необходимо констатировать, что расхождения в трактовке образа в представленных источниках касаются, прежде всего, его отнесенности к

определенным уровням психического отражения. Вместе с традиционными научными представлениями об образе как результате восприятия, существуют и другие точки зрения, отмечающие его уровневую структуру, например, утверждение: «Образами являются ощущения, восприятия, представления, на уровне мышления – понятия, концепции, теории». В современной психологии представленный аспект находит отражение в многочисленных исследованиях образной проблематики (Г. М. Андреева, А. А. Гостев, Б. Ф. Ломов, И. С. Кон, Д. А. Ошанин, А. А. Реан, В. В. Петухов, В. В. Столин, Ю. К. Стрелков, И. Б. Ханина и др.).[48]

Сохраняя в себе общие характеристики психического, образ детерминирован свойствами воссоздаваемого объекта, характеристиками субъекта и условиями порождения, при этом реальность не копируется, а реконструируется, системы представлений иерархичны и перестраиваются по «этажам» общего-конкретного, целостного-дифференцированного. Практическая деятельность, же, за счет усиления взаимодействия между образами, способствует их преобразованию из элементарных и изолированных в адекватные задаче сложные образы. Такое обобщение находит свое подтверждение в структурно-динамическом анализе образной сферы А. А. Гостева, представленном через призму онтологического, аксиологического и морфологического статусов.[19]

Так, с позиции онтологического статуса в иерархии образной сферы, образ представляет некую информационно-энергетическую единицу индивидуального сознания. Последнее, в свою очередь, находится во взаимосвязи с «энерго-информационными полями» различного уровня – от группового до уровня «единого поля мироздания». Индивидуальное сознание в данном случае предстает как энерго-информационный потенциал человека, посредством сложного поливибрационного процесса обеспечивающий его интеграцию-дифференциацию с Макрокосмосом и со структурными компонентами последнего. При этом психика, сознание и образ, как их единица, обладают природой «поля» и отражают тонкие энерго-информационные слои определенных планов единого информационного

«поля мироздания». Проявления психической энергии в образе прослеживаются и в понятии «психологическое пространство», выражающем тотальное исходное единство человека с информационно-энергетической природой мироздания. По мнению А. А. Гостева, именно образ позволяет увидеть, как индивидуальное сознание взаимодействует с указанными выше вибрациями конкретного плана и уровня (полями различных объектов, другого человека, групповых, региональных полей, ноосферы в целом и т.д.). [67]

В понимании Ю. Г. Панюковой, образы представляют собой «необычайно емкую форму репрезентации окружающей действительности». В них сосредотачивается информация о динамических, пространственно-временных, фигуративных и цветовых характеристиках предметов. Они многомерны и полимодальны, «в них отражаются не только фундаментальные перцептивные категории, но и взаимоотношения между ними как в рамках одной категории, так и интермодальные». С позиции В. Л. Ситкина в содержание образа включены совокупности типичных и индивидуальных, реальных и приписываемых, стабильно актуализируемых и ситуативно-актуализируемых компонентов.[45]

Морфологический статус отражает специфику «пространственной» организации образа. Характеризуясь универсальностью, образ является «сквозной» многомерной и многоуровневой психической реальностью, приобретающей в каждом данном случае свое конкретное выражение. Его следует рассматривать как единицу взаимодействия индивидуального и группового сознания, «выход» в наиндивидуальное пространство систем значений (А. Н. Леонтьев), полиморфную, интегральную, многомерную и динамическую структуру, зависимую как от реальной структуры отражаемого объекта или явления, так и от субъективно приписываемых человеком, но реально существующих черт, сторон, качеств этих объектов или явлений (В. Л. Ситников), систему разномодальных и психически разноуровневых компонентов, в которую входят в единстве и взаимодействии телесные и

эмоциональные ощущения, мыслительное и понятийное, социально-личностное и духовное отражение (Н. В. Парнюк).[32]

Аксиологический статус образа характеризует его как самостоятельную единицу категориальной структуры психологической науки, по своей природе являющейся результатом субъектно-объектного взаимодействия в ретроспективном, оперативном или проспективном планах. Во взаимодействии субъекта и объекта субъективная цель смыкается с внешней объективностью, оценочное отражение (отношение) предполагает активное изменение позиции субъекта, относительно объекта, преимущественно в проспективном плане.[45]

Резюмируя изложенное выше следует заключить, что образ, как самостоятельная единица категориальной структуры психологии, определяет собственно природу психического и предстает как система разномодальных и психически разноуровневых компонентов, необычайно емкая форма репрезентации окружающей действительности; как результат отражения свойств предметов, он является центральным элементом чувственного познания и, в то же время, выступает как социокультурная данность; обладая двойственной природой и пространственной организацией, образ выступает как единица взаимодействия индивидуального и группового сознания, обеспечивающая «выход» в надиндивидуальное пространство систем значений и раскрывает специфику процесса отражения на различных уровнях психической организации человека.[62]

1.2. Понятие образа семьи в современной психологии

Институт семьи всегда находился в центре внимания социологии, психологии и других смежных дисциплин. Семья имеет двойственный характер: с одной стороны - социальный институт, с другой - малая группа, которая развивается и функционирует по своим законам.[12]

Э.Г. Эйдемиллер определяет семейные представления как «внутреннюю картину (образ) семьи», включающий представления индивида о самом себе, своих потребностях, возможностях, о других членах семьи, с

которыми индивида связывают семейные отношения, и о характере этих отношений. Т.М. Мишина рассматривает «образ семьи», «образ мы» как феномен семейного самосознания, семейной идентичности - целостное, интегрированное образование, функцией которого является регуляция поведения и согласование позиций семьи.[45]

Широкий круг явлений семейной жизни, касающийся внутренних причин, активизирующих деструктивные тенденции и приводящие к изменению личности, в настоящее время мало изучен в социальной психологии. В этом контексте А.Ж. Ferreira изучал семейные постулаты, ритуалы семьи как «семейные мифы», означающие, по его мнению, определенные защитные механизмы, используемые для поддержания единства в дисфункциональных семьях. Синонимами семейного мифа, по Э.Г. Эйдемиллеру, В.В. Юстицкому являются семейные «верования», «убеждения», «семейное кредо», «ролевые экспектации», «согласованная защита», «наивная семейная психология». J. Bossard и M. Morval, считают, что важными функциями семейных ритуалов являются и регуляция поведения, социальное обучение, передача верований, установление личной и семейной идентичности. Н. Пезешкиан использует понятие «семейной концепции», которая определяет стратегию переработки конфликтов, структуру мировоззрения, структуру отношений, вытекающие из критических переживаний семьи.[61]

Деструктивные паттерны поведения могут прослеживаться в семейных историях, передающихся из поколения в поколение; имеющийся образ семьи («семейный сценарий», «семейный миф») служить ритуальным защитным механизмом для поддержания единства семьи, сохранения целостности личности (В.И. Брутман, А.Я. Варга, И.Ю. Хамитова,; А.Ж. Ferreira; J. Byng-Hall, 1973; S. Palazzoli et al.; C. Whitaker и др.).[75]

Представители трансгенерационной и межгенерационной семейной терапии (М. Bowen, С. Whitaker, А. Napier, и др.) интерпретируют возникновение деструктивных семейных представлений как эволюцию текущих транзакционных паттернов в ряду поколений. Одним из ряда

факторов, влияющих на возникновение семейного мифа, также является «психологическая» наследственность, «синдром предков» (А.А. Шутценбергер).[62]

И. Бузормени-Надь выделяет понятия лояльности семье, парентификацию и семейный миф, с помощью которых деструктивный образ семьи передается трансгенерационным способом.

Н. Абрахам, М. Тёрёк, связывают возникновение деструктивного образа семьи с феноменом «склепа» и «призрака», которые «внедряются» в потомка вследствие травмы или семейной тайны, часто обусловленной несправедливыми событиями (родственник, умерший во время войны, или оставшийся без погребения; убийство, инцест, тюрьма).

Итак, в настоящее время можно увидеть немало существующих определений и понятий образа семьи, в которых четко можно выделить общие признаки:

1) образ семьи - это социально-психологический феномен (целостное, интегрированное образование), представляющий собой семейное самосознание, семейную идентичность;

2) одной из наиболее важных функций образа семьи является целостная регуляция поведения семьи, согласование позиций отдельных ее членов;

3) образ семьи определяется через основные компоненты структуры семьи как системы;

4) образ семьи обычно функционирует в рамках правил семейной системы и главным образом на бессознательном уровне;

5) деструктивный образ семьи обычно возникает на почве неразрешенного конфликта, тайны, несправедливого отношения к семье и выступает в качестве семейного мифа, который согласно принципу синхронии К.-Г. Юнга и эффекта незавершенного действия Б.В. Зейгарник передается внутри рода от поколения к поколению и приводит к возникновению деструктивных явлений.[47]

«Образ семьи» - своеобразное семейное самосознание, важнейшей функцией которого является регуляция поведения семьи на основе согласования позиций отдельных ее членов. (Т.М. Мишина)

«Образ семьи» — видовое понятие по отношению к понятию «образ мира», поэтому ему свойственны такие качества, как категориальность и прогностичность, что необходимо для формирования у ребенка идеальных представлений о семье и собственных ожиданий. Само понятие «образ семьи» описательное, в исследованиях отражают лишь его когнитивный аспект. Изучением «образа семьи» занимались следующие современные исследователи: О.Г. Кулиш, Е.Ю. Макарова, Н.А. Круглова, А.А. Нестерова, Н.В. Панкова, Л.Г. Попова, Е.В. Левицкая, О.Г. Хайбуллина, Т.И. Пухова, Ю.Б. Евдокимова, Н.И. Демидова, Т.В. Кузнецова, Е.Б. Маценова.[34]

Семья — важнейший из феноменов, сопровождающий человека в течение всей его жизни. Значимость ее влияния на развитие личности человека, ее сложность, многогранность и проблематичность обуславливают большое количество различных подходов к изучению семьи, а также определений встречающихся в научной литературе. Проанализировав теоретические источники по проблеме семьи в психологии, мы выделили несколько подходов к ее определению:

1. Семья как ячейка общества.

Н.В. Соловьев дает следующее определение понятию: «Семья — это малая социальная группа общества, важнейшая форма организации личного быта, основанная на супружеском союзе и родственных связях, то есть на многосторонних отношениях между мужем и женой, родителями и детьми, братьями и сестрами и другими родственниками, живущими вместе и ведущими общее хозяйство».

2. Семья как система.

Согласно общей теории систем, разработанной Людвигом Ван Берталанфи, семья составляет не простую сумму членов этой семьи, а, прежде всего, определенную сеть взаимоотношений между всеми членами семьи. Для понимания состояния семьи необходимо не просто проанализировать состояние каждого отдельного члена семьи, а проанализировать всю систему как целое (Р. Шерман, Н. Фредман).

3. Семья как система не только родственных отношений

Отличительной особенностью этого подхода является то, что семья включает в себя не только систему родственных (кровных) отношений, но и сеть взаимодействий с близкими друзьями.

Подобной позиции придерживался А.Г. Харчев. Он указывал, что семья — это система отношений, объединяющая не только мужа и жену, но и других кровных родственников, а также друзей, которые необходимы супругам. Семья — это «исторически конкретная система взаимоотношений между супругами, между родителями и детьми, значимыми людьми, как малой группы, члены которой, связаны брачными, родственными и дружескими отношениями, общностью быта и взаимной моральной ответственностью и социальная необходимость которой обусловлена потребностью в обществе в физическом и духовном воспроизводстве населения».[71]

С.И. Ожегов также указывает в одной из интерпретаций понятия семьи на неродственные связи: «Семья — группа живущих вместе близких родственников; объединение людей сплоченных общими интересами».[64]

4. Семья как система отношений «родители-дети»

А.И. Антонов пишет, что семью составляют отношения «родители-дети», семья основана на единой совместной деятельности. Семью характеризуют общность людей, которые связаны узами супружества, преемственностью семейных поколений, родительства, а также социальной адаптацией детей и поддержанием существования всех членов семьи. «Ядерной» структурой, по определению А.Н. Антонова, является нуклеарная семья, которая представлена в единстве отношений супружества — родительства — родства. Выпадение одного из этих звеньев приводит к фрагментарности семейных групп. Для получения целостного представления о семье нужно учитывать все звенья системы: муж-жена; дети-родители; жена-дети; дети-дети. Существуют различные варианты семей, но полноценной и оптимальной семьей является такая, которая имеет в своем составе все типы взаимоотношений.

5. Семья как источник эмоций, чувств

В зависимости от вида преобладающих в семье эмоций и переживаемых чувств, В. Сатир выделяет зрелую семью и проблемную семью. Проблемная семья отличается холодностью в отношениях друг с другом, дискомфортом, который испытывают ее члены. В такой семье каждый член семьи одинок, испытывает грусть и тоску, находится в постоянном напряжении, хотя при этом члены семьи могут быть вежливыми и предупредительными друг с другом (по мнению В. Сатир, это происходит «потому, что все источники жизни блокированы»). Ученый также указывает на внешние отличительные признаки членов проблемной семьи — «лица печальные, мрачные или ничего не выражающие, не эмоциональные, напоминающие маски». Зрелую семью В. Сатир обозначает источником моральной, психологической поддержки, положительных эмоций. В зрелой семье наблюдается последовательность, логика совместных действий, желание понять, помочь. Люди из зрелых семей чувствуют себя людьми, которых защищают, уважают и любят. Внешние проявления членов такой семьи — свобода, спокойствие, умиротворенность, искренность, их поступки не расходятся со словами и не несут двойные послылы. Зрелая семья имеет высокий уровень способности к конструктивному решению возникающих разногласий или конфликтов, желания найти компромисс, сотрудничества. Родители в таких семьях считают, что любой ребенок это дар, это ценность.[39]

На эмоциональную составляющую указывал и Л.Б. Шнейдер: «Семья — это системно-функциональное объединение эмоционально-значимых людей на основе супружества, родства и родительства».

Резюмируя изложенное выше следует заключить, что семья как система не только родственных отношений она включает в себе еще и близких друзей. Этой позиции придерживался А.Г. Харчев. Из его теории следует что семья в себе содержит не только мужа, жену, ребенка но и родственников и близких друзей. Также следует упомянуть что, понятие образа семьи разными авторами интерпретируется по-своему. В настоящее время можно увидеть немало существующих определений образа семьи, в которых четко можно

выделить общие признаки. В нашем исследовании мы решили использовать определение образа семьи как социально-психологический феномен, представляющий собой семейное самосознание, семейную идентичность.[71]

1.3. Характеристика молодежи как социальной группы

В современном научном пространстве молодежь как социальная группа традиционно привлекает к себе повышенное внимание. Молодежная проблематика является предметом обсуждения в философии, социологии, психологии, педагогике, социальной работе. Являясь достаточно большой социально-демографической группой, молодежь занимает важное место в народном хозяйстве, в производстве и является, по сути, главным источником пополнения трудовых ресурсов. Обладая творческими способностями, находясь на этапе развития физических, умственных и социальных качеств, молодежь выступает одним из носителей интеллектуального потенциала общества и имеет большую социальную и профессиональную перспективу. Она способна быстрее других социальных групп общества овладеть новыми знаниями, профессиями и специальностями.[64]

В самом широком понятийном контексте молодежь рассматривается как большая совокупность групповых общностей, создающаяся на основе возрастных признаков и связанных с ними основных видов деятельности. В более узком, социологическом, смысле молодежь принято понимать как социально-демографическую группу, выделяемые на основе обусловленных возрастом особенностей социального положения молодых людей, их места и функций в социальной структуре общества, специфических интересов и ценностей.

В социологическом плане выделяют две стороны влияния общественного прогресса как объективного фактора на тенденции социального развития молодёжи. С одной стороны, изменяющиеся объективные и субъективные условия макросреды опосредуют особенности включения молодёжи в социальную структуру общества, что сказывается как на формировании социального облика молодого поколения, так и на степени развитости самой социальной структуры. С другой стороны, факторы общественного прогресса, отображаясь в сознании молодых людей, влияют на их потребности, интересы, ценностные ориентации в их поведенческих программах, что, в конечном счете, также отражается на социальном облике молодёжи.[58]

Молодёжь характеризуется теми общественными отношениями и общественными формами, которые определяют её как самостоятельную социально-демографическую группу. Молодёжь имеет ряд особенностей, вытекающих, прежде всего из самой её объективной сущности. Социальные особенности молодёжи определяются специфической позицией, которую она занимает в процессе воспроизводства социальной структуры, а также способностью не только наследовать, но и преобразовывать сложившиеся общественные отношения. Противоречия, возникающие внутри этого процесса, лежат в основе целого комплекса специфических молодёжных проблем.[62]

Молодёжь как формирующийся субъект общественного производства характеризуется также особенным содержанием личностной, предметной и процессуальной сторон конкретно-исторического бытия. Подобное проявление социального качества молодёжи связано со спецификой её социального положения и определяется закономерностями процесса социализации в конкретных общественных условиях.

Конкретные условия бытия молодых людей определяют особенности молодёжного сознания, диалектическое единство структурных элементов которого и образует побудительно-мотивационные сущности силы молодёжи. Внутри этого единства возникает многообразие противоречивых

детерминаций, опосредующих специфику их отношений к окружающей действительности и мотивацию социальной деятельности.[34]

Перечисленные проявления социального качества молодёжи в процессе развития переходят одно в другое, взаимно дополняют друг друга, обуславливая её социальную сущность, которая реализуется посредством деятельности.[68]

В качестве наиболее известных определений (в том числе и в настоящее время) можно привести два. Одно из них дано В.Т. Лисовским: «Молодежь это поколение людей, проходящих стадию социализации, усваивающих, а в более зрелом возрасте уже усвоивших, образовательные, профессиональные, культурные и другие социальные функции; в зависимости от конкретных исторических условий возрастные критерии молодежи могут колебаться от 16 до 30 лет».

Еще одно – более позднее – определение принадлежит И.С. Кону: «Молодежь – это социально-демографическая группа, выделяемая на основе совокупности возрастных характеристик, особенностей социального положения и обусловленных тем и другим социально-психологических свойств».[48]

Приведенные определения показывают, что в понимании молодежи как социальной группы представлены не только социальные и демографические, но и социально-психологические характеристики. Одним из ключевых измерений, вокруг которого конструируется многозначность термина «молодежь», является возраст. Действительно, самый поверхностный анализ показывает существенное влияние возрастных характеристик молодежи на все без исключения процессы. Молодость как особый этап жизненного цикла накладывает отпечаток на социальные, профессиональные, демографические и другие переменные, характеризующие эту социальную группу. Однако чаще всего они рассматриваются в качестве фоновых параметров, не являясь специальным предметом научного анализа.[88]

Введением категории «возрастная группа» в современный психологический тезаурус наука обязана Р. Gulliver, который в середине 1960-хх гг. обратился к этому понятию для обозначения организации, построенной

на основании хронологического или условного возраста ее членов. Этот признак определял ее специфическую структуру и функции, а также используемые знаковые социокультурные средства.

В настоящий момент возрастная группа понимается как одна из разновидностей условной большой группы людей, объединяемых по признаку возраста. В соответствии с возрастной периодизацией выделяются группы дошкольников, младших школьников, подростков, старшеклассников, студентов, молодежи, группы среднего возраста, зрелого возраста и т. д.[68]

В основе возрастной стратификации лежит выделение определенных возрастных категорий («agegrade»), или групп («agegroup»), которые зависят от возраста их членов и, следовательно, от их положения в жизненном цикле, которое характеризуется соответствующим статусом и ролевыми ожиданиями. [19]

Возрастная группа, по мнению Г.М. Андреевой, является разновидностью большой социальной группы, сложившейся в ходе исторического развития общества и занимающей определенное место в системе общественных отношений. Характеризуя большие группы, исследователь выделяет ряд существенных отличий от малых групп. Одной из заметных характеристик являются присущие большим группам регуляторы социального поведения – нравы, обычаи и традиции, которые проявляются в специфических общественных практиках и отражают образ жизни группы.

Большая группа имеет собственный особый психический склад, отличающий ее от других социальных групп и включающий в себя социальный характер, нравы, обычаи и т. д. Еще одним структурным элементом психологического содержания большой группы является ее эмоциональная сфера, отражающая настроения, потребности и интересы, типичные для ее членов. Все эти характеристики присущи, в том числе возрастной группе.[5]

Поскольку возрастная группа выделяется на основе возрастных признаков, ее определение напрямую зависит от того, как понимается возраст. По мнению А.В. Микляевой, в этом контексте наиболее

продуктивным является понимание возраста как набора нормативно ролевых характеристик, производных от системы разделения труда и социальной структуры общества, который определяет обязательность и доступность различных форм социальной активности для людей того или иного хронологического возраста.

Исходя из этого, А.В. Микляева дает следующее определение: возрастная группа – это «общность, сложившаяся в ходе культурно-исторического развития общества, объединяющая людей, находящихся на одном этапе жизненного пути (детство, молодость, взрослость, старость) и разделяющих в силу этого сходные представления о возрастном устройстве общества, выступающие регуляторами их поведения в ситуациях возрастного взаимодействия».[71]

Таким образом, возрастная группа представляет собой разновидность большой группы, которая выделена на основе возрастного признака и имеет социокультурно обусловленные место и функции в системе общественных отношений. Возрастная группа характеризуется социальным статусом и ролевыми ожиданиями, которые соответствуют определенному этапу жизненного пути, проявляются в образе жизни членов группы и являются регуляторами социального поведения.

Для анализа молодежи как возрастной группы, на наш взгляд, целесообразно остановиться на нескольких взаимосвязанных между собой вопросах. Во-первых, это образ жизни, специфика социального статуса молодежи, а также места и функций в современной общественной системе. Во-вторых, это анализ историко-социальных предпосылок возникновения молодежной группы и их трансформация в современной социокультурной ситуации. И в-третьих, это достижение взрослости как ключевая задача данного жизненного этапа и ее актуальные характеристики.

Специфика социального статуса молодежи как социальной группы проявляется в том, что эта группа «неполного» вхождения в общество, характеризующаяся промежуточным положением «между детством и

взрослостью». Молодой человек не играет больше роли ребенка и в то же время не является полноправным носителем ролей взрослых людей.[8]

Молодежь как возрастная группа характеризуется специфическим образом жизни, стилем поведения, культурными нормами и ценностями. Характеризуя образ жизни молодежи, целесообразно обратиться к синонимичному с понятием «молодежь» понятию «молодость», использование которого акцентирует внимание на значении начала, свежести, расцвета. Молодость – это особое ощущение мира, себя, устремленность в будущее, оптимизм, жизнелюбие, жажда деятельности. Молодость – это одно из состояний души, присущих каждому человеку, которое проявляется в спонтанном поведении, в непосредственности, нестандартности реакций. Молодость как время начала связана в сознании с будущим, перспективами, надеждами, поэтому проявляет больше некоторую устремленность (интенцию), чем определенные характеристики. Например, это проявлено в определениях «молодой специалист», «молодой отец», «молодой работник», служащих больше обещанием состояться, чем проявляют конкретный результат. В то же время часто этот жизненный период полон стрессов, проблем, конфликтов с самим собой и обществом.[5]

Молодость в социальном плане четко связана с набором социальных задач, ролей и статусов. К ним, в частности, относятся получение образования, начало профессиональной деятельности, выбор спутника жизни и построение собственной семьи. Это ключевой период перехода между зависимым и слабым периодом детства и независимой, автономной и весьма сильной стадией взрослой жизни. Если детство в большей степени связано с обучением в школе, а взрослая жизнь – с профессиональной (трудовой) занятостью, то молодость как период находится между этими социальными сферами; это окончание обязательного среднего образования и начало трудовой деятельности. Если детство проходит в родительской семье, а взрослая жизнь связана с построением собственной семьи и рождением детей, то молодежь – это стадия перехода между ними. Эти две основные точки трансформации и являются основными задачами развития в

молодежной группе. И именно решение этих двух задач характеризует молодежь как возрастную группу.

Анализ молодежи в исторической перспективе показывает, что в доиндустриальных обществах также существовал процесс принятия и перехода детей во взрослый мир. Многие авторы утверждают, что дети автоматически становились взрослыми на рубеже 5–7 лет и могли выполнять какие-либо взрослые функции. По мнению J. Gillis, то, что обычно упоминалось как «молодежь», было очень длинным переходным периодом, длящимся в среднем от семи лет до брачного возраста, который в среднем наступал в 22–25 лет.[46]

Этот период начинался в тот момент, когда дети покидали свои семьи и в качестве учеников или слуг переходили жить в другие дома. В эту эпоху молодежь была стадией, в которой происходило кардинальное отделение от родительской семьи. Начиналась жизнь в полузависимом статусе у тех, в чьи семьи они были отданы как ученики или подмастерья. Окончание этого периода было связано с вступлением в брак и достижением независимости, прежде всего, в хозяйственно-бытовом смысле. Интересно, что в пределах этого достаточно длительного периода никакой социальной или любой другой дифференциации между старшими и младшими молодыми людьми не производилось. Это было в значительной степени последствием того факта, что ни работа, ни образование не градуировались возрастом. J. Gillis утверждает, что даже половая зрелость не имела важного социального значения, поскольку еще до ее наступления дети были приучены к принятию взрослых сексуальных ролей. Кроме того, достижение половой зрелости не было столь визуально заметным, как в современный исторический момент. Телесность, в том числе и одежда, молодых людей, достигших половой зрелости, с позиции внешнего наблюдателя ничем не отличалась от младших или старших возрастных групп.[14]

Процессы индустриализации и урбанизации преобразовали экономическую и общественную жизнь молодежи. Работающая молодежь стала ближе к родительским семьям. Молодые люди оставляли их только на

короткое время перед тем, как создать собственное домашнее хозяйство. Технический прогресс XIX в. привел к возрастной дифференциации в пределах социальной группы молодых людей. Младшая возрастная группа стала более зависима от родителей, все дольше оставалась в пределах родительской семьи. Это привело к исключению «младших» молодых людей из рынка труда и расширению формального обучения.[16]

Именно в этот период, приблизительно начиная с 1900 г., возникла молодежная группа, которая сейчас известна как «тинэйджеры» («подростки»). Спустя некоторое время эта группа приобрела все социальные и юридические признаки группы, свободной от забот и обязанностей. К 1914 г. этот статус, особенно для мужской части населения, был узаконен. Такая свобода стала основанием для возникновения всякого рода социальных отклонений, в связи, с чем подростковые годы стали представляться в обыденном сознании как период уязвимости и неустойчивости.

Таким образом, история детства и история молодежи – две переплетенных между собой траектории, соединенные в одну линию в средневековые времена и все более разветвляющиеся с наступлением эры индустриализации. К концу XX в. молодежь как переходная стадия жизненного цикла характеризовалась полувисимым статусом как в плане ухода из родительской семьи, так и в профессиональном плане.[71]

Середина и последняя четверть XX в. принесли значительные изменения в социальный контекст и социальную организацию молодежи как переходного периода от детства к взрослой жизни. 1960-80-е гг. были охарактеризованы как время возникновения и расцвета молодежной субкультуры. В течение этого время многими учеными самых различных направлений было отмечено, что возраст постепенно превращается в одну из доминирующих координат социальной дифференциации и социальной дискриминации. Молодежные субкультуры того времени ярко демонстрировали признаки социальной дифференциации, в основе которой лежал только возрастной признак. Возраст стал заменой классу как главному основанию социальной стратификации.[81]

В частности, анализ европейской молодежной среды показывает, что активизация молодежных субкультур в середине XX в. была связана, прежде всего, с резким увеличением реального дохода молодых людей. По сравнению с ростом доходов взрослых людей этот рост был выше вдвое. Расходы молодых людей в сфере потребления, услуг и культуры стали существенной частью от общего количества потребляемых товаров. Молодой человек стал важным потребителем сферы обслуживания (в частности, велосипедов, мотоциклов) и досуга (стерео и другое музыкальное оборудование, косметика). Это являлось весьма заметным социальным признаком молодежи и представляло новую и отличительную форму молодежного поведения. Как потребительская группа, молодежь формировала другой рыночный спрос, и именно это стало одним из слагаемых новой подростковой субкультуры. Эта культура определялась в терминах досуга и товаров для досуга, среди которых были кафе и рестораны, ночные клубы и танцполы, мода, одежда, косметика, аудиопродукция, фильмы и журналы, скутеры и мотоциклы, танцы и кино.

Расцвет молодежной субкультуры привел к появлению целого ряда визуальных образов молодежной идентичностей. Стиляги, рокеры и др. – каждый из них отличался стилем одежды и музыки. В последующие десятилетия их количество существенно возросло. Их представители все меньше были связаны работой и все больше времени могли посвящать досугу.[75]

Среди социально-экономических факторов, приведших к столь бурному формированию молодежной субкультуры яркого «досугового» характера, называют демографическую ситуацию – увеличение числа молодых людей в пропорции от общего числа населения, что привело к увеличению значимости этой социальной группы и в количественном, и в качественном смысле. Другой причиной, по мнению европейских социологов, является влияние Второй мировой войны, к культурным последствиям которой относят разрушение ранее установленных образцов социального поведения и социального опыта. Это позволило возникнуть

новым стандартам. Вероятно, одним из главных факторов в формировании особенностей, в частности, европейской молодежной группы были экономические изменения. В тот момент по окончании школы, которое случалось приблизительно в 15–16 лет, можно было сразу без дополнительного обучения устроиться на работу. Сложилась такая ситуация, что молодые люди уже получали реальные доходы, но еще не были обременены собственной семьей, иждивенцами и взрослыми обязанностями. Поэтому в довольно длительный промежуток времени – сразу после школы и до вступления в брак – их расходы были всецело посвящены «досугу и удовольствию» и большому желанию не становиться взрослым. В связи с этим молодежь все больше превращалась в «поколение для себя» с отличительным менталитетом и стилем жизни.[61]

Многие авторы отмечают, что молодежные субкультуры второй половины XX в. являются свидетельством того, что социальная дифференциация, основанная на возрастных различиях, стала более важной и более фундаментальной, чем классовые различия. Конкуренция между молодыми людьми и взрослыми в западных обществах в 1960-х гг. была одним из важнейших источников радикального инакомыслия и культурных нововведений.

Подчеркивая исторический, изменчивый характер социологической функции молодежи в обществе, К. Манхейм считает, что вопрос использования молодежных групп зависит каждый раз от характера и социальной структуры данного общества. Молодежь – это один из скрытых ресурсов, которые имеются в каждом обществе и от мобилизации которых зависит его жизнеспособность.[51]

Обсуждая проблему социального функционирования молодежи, К. Манхейм считает, что молодежь выполняет в обществе функцию оживляющего посредника, резерва, который становится необходимым и выступает на передний план для приспособления к быстро меняющимся или качественно новым обстоятельствам. Поэтому динамические, быстро развивающиеся общества всегда опираются на связь с молодежью.

Своеобразный «резервный» характер молодежи проявляется в неполной включенности в статусную структуру общества, позволяя тем самым молодым людям быть более мобильными и независимыми. Поэтому молодежь, как правило, ни прогрессивна, ни консервативна. Она в большей мере потенция, готовая к любому начинанию.

В настоящее время существуют и другие точки зрения на место и функции молодежи в общественных отношениях. В частности, эстонский социолог М.Х. Титма определяет сущность молодежи через ее интеграцию в общество путем самоопределения. Идея жизненного самоопределения как основной задачи молодого поколения реализуется в свободе выбора жизненного пути, которая предоставляется обществом и ограничивается только достигнутым уровнем общественного развития.

Еще одна линия размышлений – идея социальной субъектности молодежи. По мнению М. Карвата и В. Миляновского, специфика молодежи как социальной группы заключается в том, что она одновременно является и объектом, и субъектом социализации. Центральной становится способность к самореализации в результате собственной активности – сознательной, рациональной, самостоятельной. Поэтому проблема социальных потребностей молодежи и общественных условий их реализации выходит на первый план. С другой стороны, специфичность молодежи как социальной группы проявляется в том, что она находится как бы в стадии подготовки к полноценной общественной жизни. Ее отличает как неполная готовность к социальной практике, так и материальная и бытовая несостоятельность. В связи с этим, обладая всеми атрибутами больших социальных групп, молодежь в то же время не имеет социального статуса, присущего основным социальным группам.[78]

Еще одна точка зрения принадлежит Дж. Пилчеру. Он считает, что в постиндустриальном обществе, входя в зрелое взрослое социальное членство, молодой человек должен отказаться от родительских образцов поведения. В традиционных обществах молодой человек в состоянии достигнуть взрослого статуса и хорошего уровня социальной адаптации с

помощью реализации образцов и правил поведения родительской семьи, но в современной ситуации этого может быть недостаточно. Человек должен учиться действовать более гибко и универсально, а не следуя аскриптивным стандартам родительской семьи. Возникает потребность в новом виде социальных взаимодействий, обеспечивающих более легкую и эффективную социализацию. Такие взаимодействия должны, с одной стороны, сочетать в себе усвоенные элементы норм и правил, с другой – оставлять возможности для экспериментирования с новыми ролями и правилами. Для современной молодежи такую «пробную» функцию составляют отношения со сверстниками, в пространстве которых данная проба может быть совершена эффективно и эмоционально безопасно.

Поэтому в современной ситуации молодежные группы выполняют двойную функцию. С одной стороны, они частично защищают от будущих взрослых ролей, структурируя пространство своей деятельности свободным от вмешательства взрослых. С другой стороны, эти же группы частично ориентированы на принятие взрослых норм и правил. Таким образом, функция молодежной субкультуры – ослабление процесса регулирования перехода от детства к взрослой жизни. В течение этого времени молодые люди должны эмансипироваться от родительских норм и ценностей и подготовиться к самостоятельным зрелым отношениям, как в семье, так и в профессии. Пока, с одной точки зрения, молодежная субкультура готовит молодых людей к будущей взрослой жизни, с другой – происходит аннулирование многих привычных родительских стандартов, что проявляется у молодых людей в безответственности, поиске удовольствия и желании хорошо проводить время.[29]

Исследования возраста показывают, что физиологические аспекты роста, развития и старения менее важны, чем пути, которыми социум интерпретирует, понимает и придает значение этим процессам. Этот аргумент особенно проявлен в исследовании перехода от детства к взрослой жизни, в исследовании критериев достижения взрослости. Эта проблема является ключевой для молодежной группы. Переход от детства к взрослой

жизни – длительный процесс постепенного и возрастающего включения молодых людей в независимую взрослую жизнь. Например, половая зрелость предполагает различные физиологические изменения в большей степени связанные с репродуктивными возможностями, которые дифференцируют детей и взрослых. Половая зрелость – универсальное явление, происходящее в любой культуре в любой исторический период. Однако время наступления половой зрелости изменяется, так как изменяются сроки биологических процессов. Кроме того, на это оказывают влияние и многие культурные факторы, такие, например, как стрессы, диеты и т. д. Сейчас в связи с процессами акселерации половая зрелость наступает в 11–12 лет, тогда как в доиндустриальный период физические изменения, связанные с половой зрелостью, происходили в 16 лет.

Достижение половой зрелости и достижение социальной зрелости – процессы, которые становятся все менее связанными даже хронологически. Но если критерии половой зрелости достаточно конкретны, то официальные критерии взрослой жизни становятся все более размытыми. Является ли молодой человек взрослым, в подавляющем большинстве случаев зависит от определенного контекста. В некоторых ситуациях (например, покупка сигарет или получение паспорта) официально зрелость может быть уже достигнута, тогда как в других (например, покупка алкогольных напитков или право быть избранным в Государственную думу РФ) официальная зрелость еще не наступила.[39]

Однако с наступлением половой зрелости биологические возможности часто опережают социальные нормативы. Например, молодые люди способны купить сигареты, выпить алкоголь, водить автомобиль, иметь сексуально близкие отношения или даже родить ребенка до того, как это официально разрешается.

Для обнаружения официальных характеристик взросления, а также их учета большое значение приобретают своеобразные социально-нормативные события, выступающие критериями – социальными маркерами – взрослой жизни. Эти события и связанные с ними действия выступают в роли

индикаторов того, какова, с одной стороны, идеальная модель взросления, с другой – как она реализуется в индивидуальном варианте, с третьей – каковы отличия этой модели от моделей других культур и времен.

Вопрос о том, в какой момент жизни человек становится взрослым, имеет исторический контекст и в разное время решается по-разному. В течение многих десятилетий вхождение во взрослость обуславливалось набором определенных жизненных событий – своеобразных социально-биографических маркеров. Например, для европейского молодого человека такими событиями выступали окончание школы, уход из родительского дома, начало профессиональной карьеры, бракосочетание и рождение собственных детей.[85]

Проходя через эти события и принимая связанные с ними новые социальные роли, молодежь, как было принято считать, оставляла такие признаки юности, как зависимость от родителей, инфантилизм и психологическую незрелость, а вместо этого получала новое взрослое поведение. В середине XX в. данные биографические маркеры были широко распространены и расценивались как обязательные. Молодой человек не просто переживал эти события, но планировал и совершал их в определенное время жизни. Если же по каким-то причинам он этого не делал, то с позиции социума он не соответствовал роли взрослого.

Однако за последние десятилетия процент молодежи, следовавшей такому расписанию, существенно уменьшился. Значительная часть молодых людей от 25 до 30 лет еще продолжают учиться, другая часть откладывает создание собственной семьи и рождение детей, многие из них вообще планируют оставаться неженатыми и бездетными, по крайней мере, до тридцати лет. Кроме этого, в социальном плане такая временная растянутость событий уже не встречает общественного осуждения.

Все эти изменения привели к формированию новых представлений о том, что составляет взрослую жизнь. По мнению J. Arnett, современная взрослая жизнь характеризуется относительной независимостью от нормированных возрастом задач и жестко заданных социальных ролей. В

контексте новой взрослой жизни молодые люди все больше идентифицируют себя посредством индивидуальных маркеров зрелости, не имеющих социального значения. Например, таким индивидуальным маркером может быть способность самостоятельно принимать решения и т. д. Социально заданные маркеры утрачивают свое значение и становятся менее важными. В связи с этим все чаще высказываются мнения о превращении молодости в новую фазу жизни, во время которой происходит достижение психологической взрослой жизни через индивидуальные стремления и ожидания.[79]

Таким образом, молодежь как возрастная группа характеризуется особым образом жизни, в социологическом плане выделяют две стороны влияния общественного прогресса как объективного фактора на тенденции социального развития молодёжи. С одной стороны, изменяющиеся объективные и субъективные условия макросреды опосредуют особенности включения молодёжи в социальную структуру общества, что сказывается как на формировании социального облика молодого поколения, так и на степени развитости самой социальной структуры. С другой стороны, факторы общественного прогресса, отображаясь в сознании молодых людей, влияют на их потребности, интересы, ценностные ориентации в их поведенческих программах, что, в конечном счете, также отражается на социальном облике молодёжи.

Вывод по теоретической части

В условиях современного российского общества семья переживает сложный, неоднозначный период в своем развитии, она находится одновременно под воздействием социально-экономических факторов и внутренних процессов, происходящих в ней. Необходимо отметить тесную зависимость состояния института семьи, значимости ценности семьи для личности от процессов, происходящих в обществе и государстве.

Резюмируя изложенное выше следует заключить, что образ, как самостоятельная единица категориальной структуры психологии, определяет собственно природу психического и предстает как система разномодальных и психически разноуровневых компонентов, необычайно емкая форма репрезентации окружающей действительности отражения на различных уровнях психической организации человека.

Семья как система не только родственных отношений она включает в себе еще и близких друзей. Этой позиции придерживался А.Г. Харчев. Из его теории следует, что семья в себе содержит не только мужа, жену, ребенка, но и родственников и близких друзей. Также следует упомянуть что, понятие образа семьи разными авторами интерпретируется по-своему. В настоящее время можно увидеть немало существующих определений образа семьи, в которых четко можно выделить общие признаки. В нашем исследовании мы

решили использовать определение образа семьи как социально-психологический феномен, представляющий собой семейное самосознание, семейную идентичность.

Молодежь как возрастная группа характеризуется особым образом жизни, в социологическом плане выделяют две стороны влияния общественного прогресса как объективного фактора на тенденции социального развития молодёжи. С одной стороны, изменяющиеся объективные и субъективные условия макросреды опосредуют особенности включения молодёжи в социальную структуру общества, что сказывается как на формировании социального облика молодого поколения, так и на степени развитости самой социальной структуры. С другой стороны, факторы общественного прогресса, отображаясь в сознании молодых людей, влияют на их потребности, интересы, ценностные ориентации в их поведенческих программах, что, в конечном счете, также отражается на социальном облике молодёжи.

ГЛАВА II. Эмпирическое исследование особенностей образа семьи у современной молодежи

2.1. Организация и методы исследования особенностей образа семьи у современной молодежи

В рамках нашей работы представлено исследование особенностей образа семьи у современной молодежи. Программа исследования разработана в соответствии с данными научно-теоретического анализа, изложенными в первой главе.

В исследовании было задействовано 50 респондентов, в возрасте от восемнадцати лет до двадцати восьми лет, проживающих в Свердловской области все испытуемые на момент прохождения исследования не состояли в браке и не имели детей.

Нами были использованы три методики:

Методика ролевые ожидания и притязания в браке А.Н. Волкова (Тест РОП)

Нами была выбрана эта методика так как, она может показать нам как испытуемый представляет себе жизнь в семье и какое поведение он ожидает видеть у своего партнера. Тем самым мы можем составить Образ будущей семьи.

Целью, методики является уточнение представлений о наиболее значимых ценностях в семейной жизни, таких как сексуальные отношения, личная общность мужа и жены, родительские обязанности, профессиональные интересы, хозяйственно-бытовое обслуживание, моральная и эмоциональная поддержка, внешняя привлекательность партнера. Эти показатели, отражают основные функции семьи, составляют из себя шкалу семейных ценностей.

Описание методики: методика содержит в себе тридцать шесть утверждений в двух вариантах (мужском и женском) и состоит из семи шкал. Испытуемому предлагается ознакомиться с утверждениями, соответствующих

их полу, и выразить свое отношение к каждому утверждению, используя следующие варианты ответов: "Полностью согласен", "В общем, это верно", "Это не совсем так", "Это неверно".

Инструкция: "Перед вами ряд утверждений, которые касаются брака, семьи, отношений. Внимательно прочитайте утверждения текста и оцените свою степень согласия или несогласия с ними через призму семейных отношений. Вам предлагается четыре варианта ответов, выражающие ту или иную «согласен», "В общем, это верно", "Это не совсем так", "Это неверно". Подбирая вариант ответа к каждому из утверждений, постарайтесь как можно точнее передать ваше личное мнение. Свои ответы регистрируйте в бланке".

Сочинение «Моя будущая семья»

Сочинение предназначено для выявления фактуальных, ценностей и эмоционально-оценочных характеристик перцептивного образа семьи.

В ходе проведения сочинения респондентам предлагалось написать сочинение о своей будущей семье. В результате анализа содержания сочинений мы выделили такие контент – единицы как «любовь», «взаимопонимание», «уважение», «поддержка», «доверие», «гармония», «забота о близких», «равноправие», «самопожертвование», «страсть», «ответственность». Обработка данных осуществлялась путем подсчета количества встречаемых в тексте сочинений контент – единиц.

Методика предоставляет возможность выявить отношение к самому себе и другим людям. Разработанный вариант методики включает полюса трех классических факторов семантического дифференциала: оценки, силы и активности.

Методика личностного дифференциала (вариант, адаптированный в НИИ им. В.М.Бехтерева)

Инструкция к тесту:

Вам нужно ознакомиться с представленными ниже качествами и выделить те качества которые вы бы хотели видеть в своем партнере.

Положительные значения этих качеств обозначены знаком "+", а отрицательные – "-". Их степень оценивается по семибалльной шкале.

Порядок работы с методикой очень прост и заключается в следующем:

- выбор знака того или иного качества.
- определение степени его проявления по баллам:

- 3 — проявляется очень сильно и очень часто.
- 2 — выражено достаточно заметно и часто встречается.
- 1 — проявляется иногда и слабо.
- 0 — трудно сказать, есть и то, и другое.

На основе выбранных знаков и степени выраженности качества обведите соответствующую цифру в таблице. Помните, что положительные и отрицательные качества людей, приведенные в таблице, постоянно меняются местами. Поэтому будьте внимательны в своих оценках.

2.2. Описание результатов эмпирического исследования образа семьи у современной молодежи

Эмпирическое исследование было проведено в два этапа. На первом этапе, с помощью первичной статистической обработки полученных данных, нам удалось выявить особенности семьи у современной молодежи. На втором этапе, с помощью факторного анализа, мы выявили какие образы семьи присущи современной молодежи.

Первичная обработка статистических данных проводилась с помощью программы MS Office Excel.

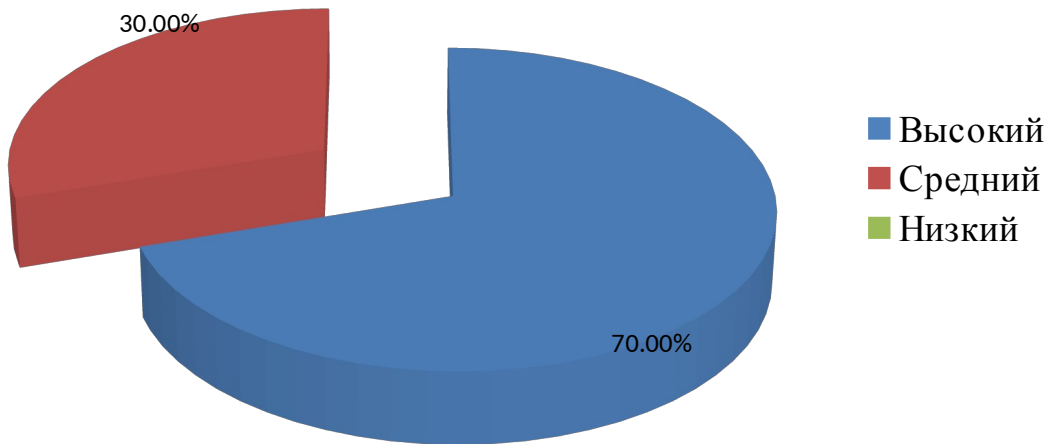
Анализ данных проводился в статистической системе Statistica 6.0

Методика ролевые ожидания и притязания в браке А.Н. Волкова.

В результате подсчета сырых баллов (*Приложение 1*), по данной методике, мы получили следующие результаты по семи шкалам.

Рис.1

1. Интимно-сексуальная шкала.

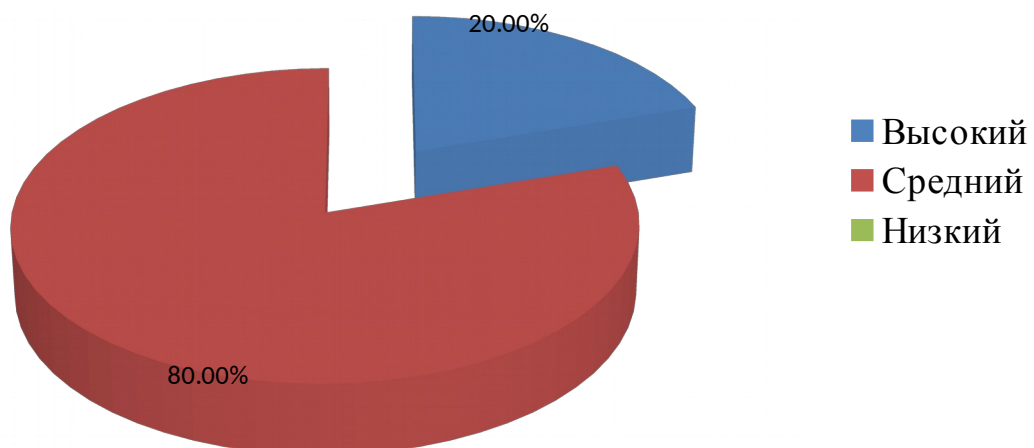


На данной схеме (рис. 1) мы видим, что в нашей выборке у 70% опрошенных, высокие показатели у 30% средний уровень по интимно-сексуальной шкале.

Высокие оценки по данной шкале означают, что испытуемый считает сексуальную гармонию важным условием супружеского счастья, отношение к супруге(у) существенно зависит от оценки ее (его) как сексуального партнера.

Рис.2

2. Идентификация с супругом.

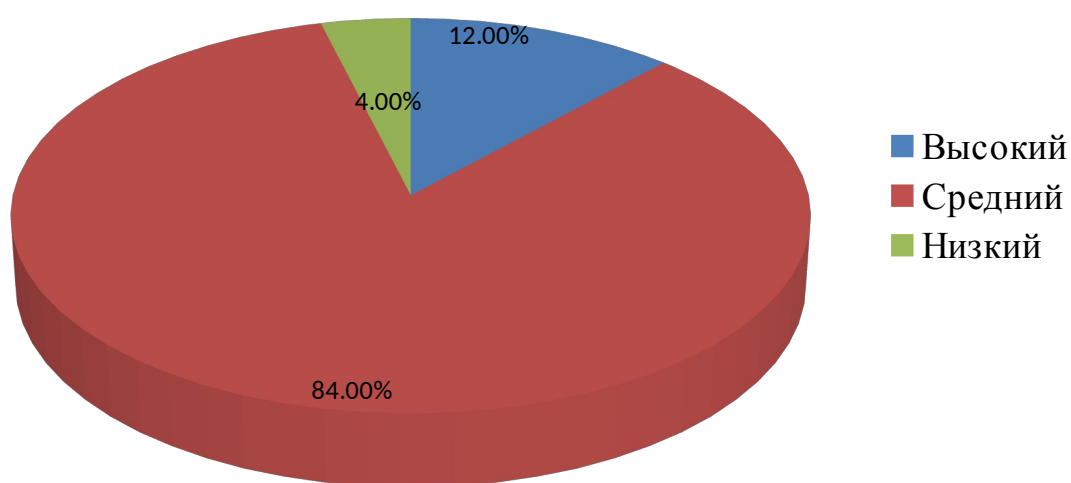


На данной схеме (рис. 2) мы видим, что в нашей выборке у 20% опрошенных, высокие показатели у 80% средний уровень по шкале личностной идентификации с супругом.

Данная шкала, отражает установку на личностную идентификацию с брачным партнером: ожидание общности интересов, потребностей, ценностных ориентаций, способов время препровождения.

Рис.3

3. Хозяйственно бытовая.

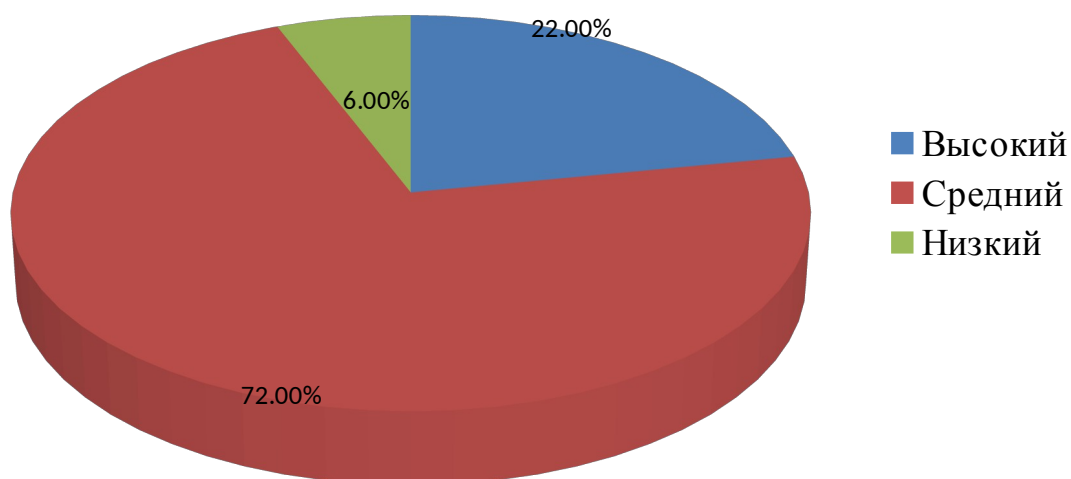


На данной схеме (рис. 3) мы видим, что в нашей выборке у 12% опрошенных, высокие показатели у 84% средний уровень и у 4% низкий уровень по хозяйственно-бытовой шкале.

Данная шкала измеряет установку на реализацию хозяйственно-бытовой функции семьи. Мы можем рассмотреть здесь степень ожидания от партнера активного решения бытовых вопросов. Чем выше оценки по шкале, тем больше требований предъявляет испытуемый к участию супруга в организации быта, тем большее значение имеет хозяйственно-бытовые умения и навыки партнера. Также мы можем рассмотреть установки на собственное активное участие в ведении домашнего хозяйства. Общая оценка по шкале рассматривается как оценка респондентом значимости бытовой организации семьи.

Рис.4

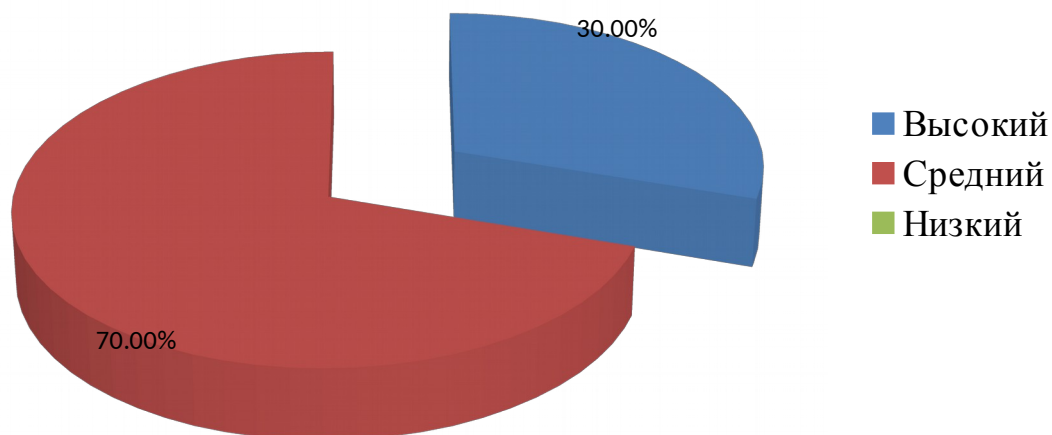
4. Родительско воспитательная.



На данной схеме (рис. 4) мы видим, что в нашей выборке у 22% опрошенных, высокие показатели у 72% средний уровень и у 6% низкий уровень по родительско – воспитательской шкале.

Данная шкала позволяет судить об отношении супругов к своим родительским обязанностям. Также мы можем увидеть выраженность установки на активную родительскую позицию брачного партнера. Здесь же мы можем отметить установка на собственные обязанности в воспитании детей. Общая оценка шкалы рассматривается как показатель значимости для испытуемого родительских функций. Чем выше оценка шкалы, тем большее значение придается роли отца (матери), тем более испытуемый считает родительство основной ценностью, концентрирующей вокруг себя жизнь семьи.

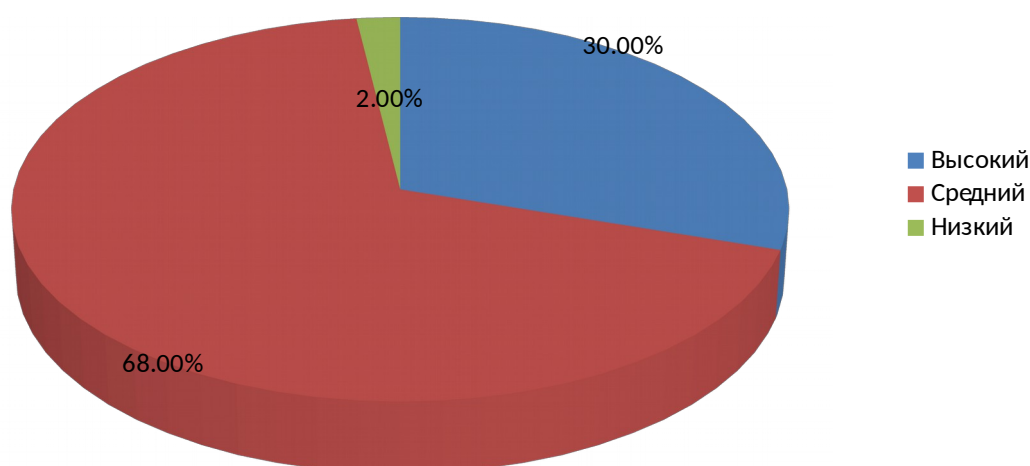
5. Социальная активность.



На данной схеме (рис.5) мы видим, что в нашей выборке у 30% опрошенных, высокие показатели у 70% средний уровень по шкале социальной активности.

Данная шкала отражает установку на значимость внешней социальной активности (профессиональной, общественной) для стабильности брачно-семейных отношений, мы можем проследить степень ориентации испытуемого на то, что ему важно, чтобы его брачный партнер имел серьезные профессиональные интересы, играл активную общественную роль. Также эта шкала иллюстрирует выраженность собственных профессиональных потребностей респондента. Общая оценка шкалы выражает значимость вне семейных интересов, являющихся основными ценностями в процессе межличностного взаимодействия супругов.

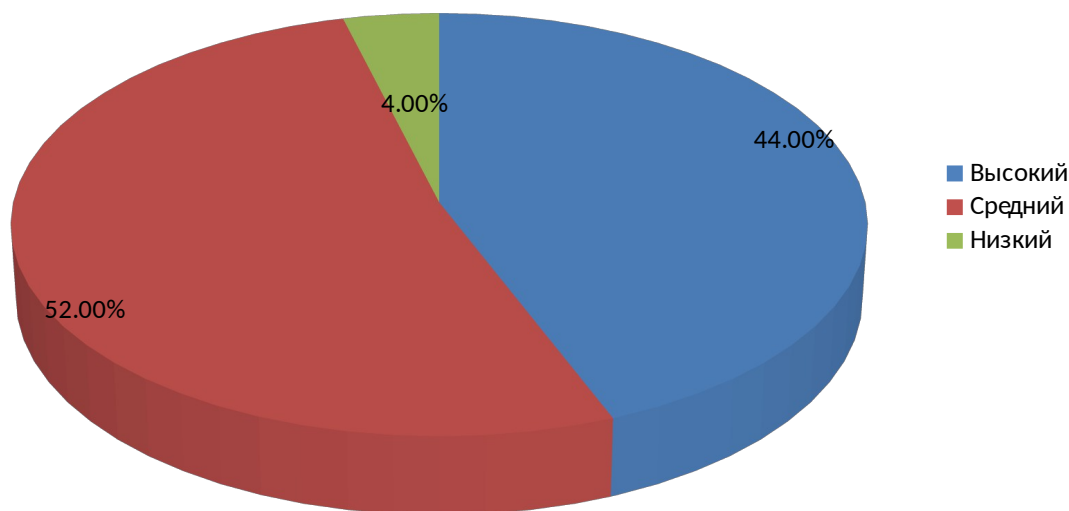
6. Эмоционально-психотерапевтическая



На данной схеме (рис.6) мы видим, что в нашей выборке у 30% опрошенных, высокие показатели у 68% средний уровень и у 2% низкие показатели по эмоционально - психотерапевтической шкале.

Данная шкала выражает установку на значимость эмоционально - психотерапевтической функции брака. Мы можем здесь увидеть степень ориентации испытуемого на то, что брачный партнер возьмет на себя роль эмоционального лидера в семье в вопросах: коррекция психологического климата в семье, оказания моральной и эмоциональной поддержки, создание "психотерапевтической атмосферы". Также в этой шкале мы можем увидеть стремление быть семейным "психотерапевтом". Общая оценка шкалы рассматривается как показатель значимости для испытуемого взаимной моральной и эмоциональной поддержки членов семьи, ориентации на брак как среду, способствующую психологической разрядке и стабилизации.

7. Внешняя привлекательность.



На данной схеме (рис. 7) мы видим, что в нашей выборке у 44% опрошенных, высокие показатели у 52% средний уровень и у 4% низкие показатели по шкале внешней привлекательности. Которая отражает установку на, значимость внешнего облика, его соответствие стандартам современной моды. В этой шкале мы видим желание испытуемого иметь внешне привлекательного партнера и установку на собственную привлекательность, стремление модно и красиво одеваться. Общая оценка – показатель ориентации испытуемого на современные образцы внешнего облика.

Сочинение «Моя будущая семья».

Количественная оценка результатов помогла получить нам следующие результаты, представленные в таблице 1.

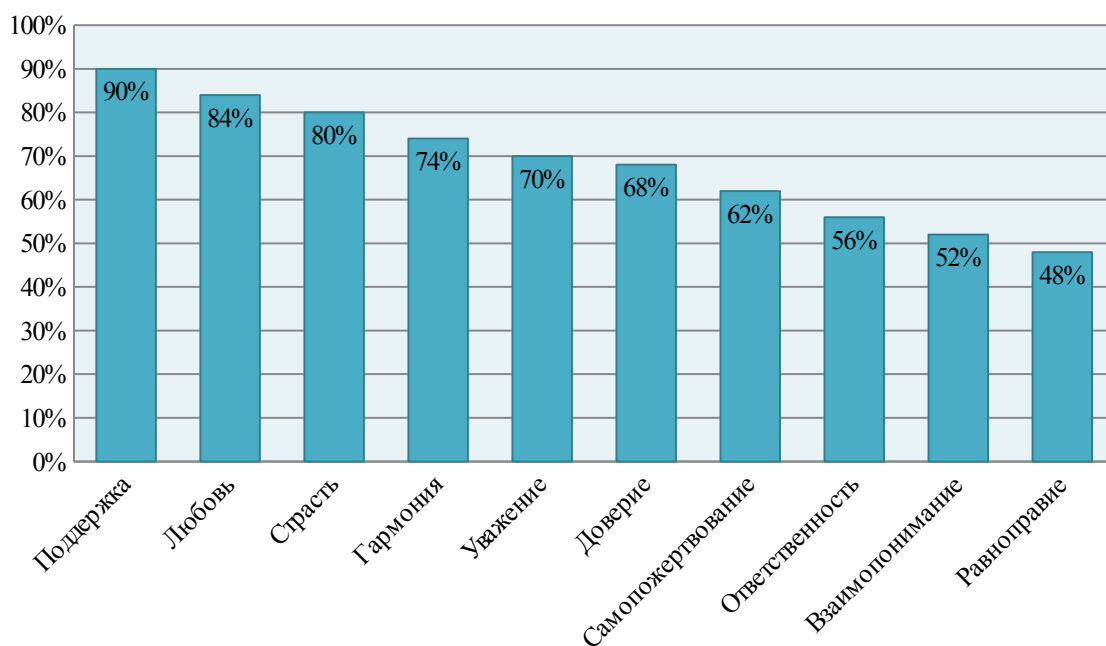
Таблица 1.

Критерий	Частота упоминаний абсолютная	Частота упоминаний относительная
Любовь	42	84%
Взаимопонимание	26	52%
Уважение	35	70%
Поддержка	46	90%

Доверие	34	68%
Гармония	37	74%
Забота о близких	28	56%
Равноправие	2	48%
Самопожертвование	34	68%
Страсть	40	80%
Ответственность	31	62%

Анализ результатов, полученных в ходе первичной обработки, показал, что наибольшую выраженность в структуре образа семьи получили шкалы: «поддержка» эта шкала встречалась в 90% сочинений, «любовь» эта шкала встречалась в 84% сочинений, также шкала «страсть» встречалась в 80% сочинений, шкала «гармония» встречалась в 74% сочинений, шкала «уважение» встречалась в 70% сочинений, шкала «доверие» и шкала «самопожертвование» встречались в 68% сочинений, шкала «ответственность» в 62% сочинений, шкала «забота о близких» в 56% сочинений, шкала «взаимопонимание» в 52% сочинений и шкала «равноправие» встречалась в 48% сочинений.

Рис.8

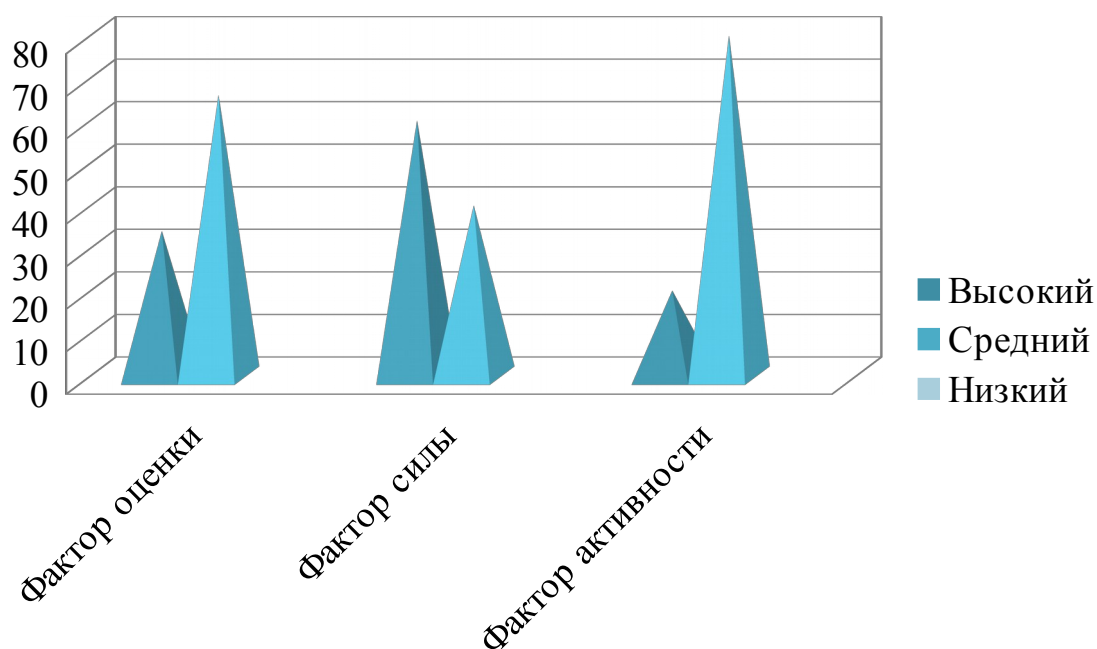


Таким образом мы видим что для современной молодежи является важным что бы в семье была поддержка, семья строилась на любви и страсти. Меньшую значимость молодёжь придает равноправию в семье.

Методика личностного дифференциала (вариант, адаптированный в НИИ им. В.М.Бехтерева).

В результате подсчета сырых баллов (*Приложение 2*), по данной методике, мы получили следующие результаты по трем факторам(рис.9).

Фактор оценки. Говорит об уровне самоуважения. Высокие показатели по данному фактору указывают на то, что испытуемый хочет видеть в своем партнере такие качества как: принятие себя как личности; склонность осознавать себя как носителя позитивных, социально желательных характеристик. Низкие показатели по данному фактору указывают на то, что испытуемый хочет видеть в своем партнере такие качества как: критическое отношение человека к самому себе, его неудовлетворенность собственным поведением, уровнем достижений, особенностями личности, на недостаточный уровень принятия самого себя.



Фактор силы. Указывает на то, что испытуемый желает видеть в своем партнере волевые качества. Высокие значения по данному фактору говорят о желании видеть в своем партнере уверенного в себе, независимого, склонного рассчитывать на собственные силы в трудных ситуациях человека. Низкие показатели свидетельствуют о недостаточном самоконтроле, неспособности держаться принятой линии поведения, зависимости от внешних обстоятельств и оценок. Особенно низкие оценки свидетельствуют и указывают на астенизацию и тревожность.

Фактор активности. Указывает на то, что в своем партнером испытуемый хочет видеть экстравертированную личность. Положительные значения по данному фактору указывают на предпочтение испытуемого видеть в своем партнере такие качества как: высокая активность, общительность, импульсивность; отрицательные значения по данному фактору указывают на предпочтение испытуемого видеть в своем партнере

такие качества как: интровертированность, определенную пассивность, спокойные эмоциональные реакции.

Для выявления типов образа семьи, нами был проведен факторный анализ методом выделения главных компонент, с методом вращения варимакс с нормализацией Кайзера.

В ходе факторного анализа было выделено 6 факторов: «Образ семьи 1», «Образ семьи 2», «Образ семьи 3», «Образ семьи 4», «Образ семьи 5». Таблица корреляционных связей представлена в Приложении 3.

Первый фактор «*Образ семьи 1*» биполярный, объясняет 16,646% общей дисперсии и включает в себя следующие переменные: уважение ($r=-0.667$), доверие ($r=-0.517$), забота о близких ($r=0.831$), равноправие ($r=0.537$), самопожертвование ($r=0.727$), ответственность ($r=0.867$).

Оценивая общую картину, с учетом биполярных связей, можно сделать вывод о том, что в данной выборке ключевыми ценностями в семье являются уважение, ведущее за собой доверие. Также хотелось бы отметить важность в данной выборке такие критерии как забота о близких, граничащая с самопожертвованием. По нашему мнению образ такой семьи может считаться гармонично развитым.

Второй фактор «*Образ семьи 2*» униполярный, объясняет 12,488% общей дисперсии и включает в себя следующие переменные: идентификация с супругом ($r=0.578$), оценка ($r=0.559$), любовь ($r=0.807$), уважение ($r=0.538$), страсть ($r=0.776$).

Оценивая общую картину, с учетом униполярных связей, можно сделать вывод о том, что данный образ демонстрирует нам семью, находящуюся в полном симбиозе.

Третий фактор «*Образ семьи 3*» униполярный, объясняет 10,448% общей дисперсии и включает в себя следующие переменные: интимно-сексуальная ($r=0.585$), родительско-воспитательская ($r=0.637$), внешняя привлекательность ($r=0.545$), взаимопонимание ($r=0.485$), поддержка ($r=0.520$).

Оценивая общую картину, с учетом биполярных связей, можно сделать вывод о том, что испытуемые представляют себе семью как, место где в любой момент они могут получить поддержку. Важным фактором в такой

семье являются интимно-сексуальные отношения ведущие к супружескому счастью. Также в такой семье считают родительство основной ценностью, концентрирующей вокруг себя жизнь семьи.

Четвертый фактор «*Образ семьи 4*» униполярный, объясняет 10.155% общей дисперсии и включает в себя следующие переменные: эмоционально-психотерапевтическая ($r=0.753$), гармония ($r=0.817$).

Взаимосвязь этих переменных может сказать нам о желании видеть свою семью как место гармонии, понимания и имеет ориентации на брак как среду, способствующую психологической разрядке и стабилизации.

Пятый фактор «*Образ семьи 5*» униполярный, объясняет 9.853% общей дисперсии и включает в себя следующие переменные: хозяйственно-бытовая ($r=0.764$), социальная активность ($r=0.737$), равноправие ($r=0.545$).

Оценивая общую картину, можно сделать вывод о том, что члены данной семьи хотят придерживаться равных прав, во всех сферах их жизни включая хозяйственно бытовую. Также стоит отметить значимость внесемейных интересов, являющихся основными ценностями в процессе межличностного взаимодействия супругов.

В связи с крупным возрастным разбросом выборки нами было решено разделить выборку на возрастные категории, от восемнадцати до двадцати двух лет и от двадцати трех до двадцати восьми лет и рассмотреть какие образы преобладают в более молодой категории молодежи и более зрелой категории. Проанализировав полученные данные (Приложение 4) нами были выделены два фактора в возрастной группе от восемнадцати до двадцати двух лет «*образ чувственной семьи*», «*образ стремящейся к близости семье*». Три фактора в возрастной группе от двадцати трех до двадцати восьми лет «*образ среднестатистической семьи*», «*образ семьи круг доверия*» и «*образ хозяйственной семьи*».

Первый фактор «*образ чувственной семьи*» униполярный, объясняет 15.435% общей дисперсии и включает в себя следующие переменные: любовь ($r=0.753$), социальная активность ($r=0.545$), страсть ($r=0.815$), доверие ($r=0.563$).

В этом образе можно отметить такое сочетание шкал как любовь и страсть. Также высокие показатели по шкале страсть. Мы видим что, в силу возраста (18-22), данная возрастная категория отдает предпочтение чувственной сфере.

Второй фактор *«образ стремящейся к близости семье»* униполярный, объясняет 12.598% общей дисперсии и включает в себя следующие переменные: интимно-сексуальная ($r=0.680$), внешняя привлекательность ($r=0.576$), сила ($r=0.801$), идентификация с супругом ($r=0.735$).

Оценивая общую картину можно отметить такое сочетание шкал как интимно-сексуальная и внешняя привлекательность, что мы можем интерпретировать как значимость внешнего вида при выборе партнера. Также интересны показатели по шкале идентификация с супругом. Мы предполагаем, что для данного возраста (18-22) значимо как эмоциональная, так и физическая близость с супругом.

Первый фактор *«образ среднестатистической семьи»* униполярный, объясняет 18.342% общей дисперсии и включает в себя следующие переменные: хозяйственно-бытовой ($r=0.535$), родительско-воспитательский ($r=0.671$), взаимопонимание ($r=0.615$).

В данном образе мы можем отметить что, для зрелой (23-28) части нашей выборки более важными являются такие компоненты семейной жизни как хозяйственно-бытовая также на первый план выходит взаимопонимание и родительско-воспитательские обязанности.

Второй фактор *«образ семьи круг доверия»* униполярный, объясняет 14.731% общей дисперсии и включает в себя следующие переменные: интимно-сексуальная ($r=0.710$), эмоционально-психотерапевтическая ($r=0.515$), уважение ($r=0.773$), забота о близких ($r=0.536$), ответственность ($r=0.673$).

Оценивая общую картину можно отметить такое сочетание компонентов как уважение и ответственность. В данной возрастной (23-28) категории хотелось бы отметить стремление к ответственности и эмоционально-психотерапевтической сфере жизни.

Третий фактор «*образ хозяйственной семьи*» униполярный, объясняет 10.058% общей дисперсии и включает в себя следующие переменные: любовь ($r=0.651$), хозяйственно бытовая ($r=0.543$), поддержка ($r=0.637$).

В данном образе можно выделить такие шкалы как любовь и поддержка. Также для более зрелой (23-28) части нашей выборки свойственны высокие показатели по хозяйственно-бытовой шкале что, нами интерпретируется как более осмысленное представление о семейной жизни.

Применение метода факторного анализа помогло нам не только обобщить имеющиеся данные по образу семьи, но и оценить на качественно новом уровне, увидеть их взаимную обусловленность.

Вывод по эмпирической части исследования

Эмпирическое исследование помогло выявить нам следующие **особенности образа семьи у современной молодежи.**

Самыми ярко выраженными критериями из используемых нами методик можно назвать: Интимно-сексуальную сферу, которая была ярко выражена во всех методиках, которые мы проводили, и не в одной из них не показала низкий уровень значимости. Так же мы можем выделить сферу идентификации себя с супругом, по данной сфере преобладал средний уровень значимости и небыли, зафиксированные отрицательные значения в

данной сфере. Высокие показатели нами были зафиксированы и в сфере «поддержки».

С помощью метода факторного анализа нами были выявлены образы семьи у современной молодежи:

«*Образ семьи 1*» Оценивая общую картину, можно сделать вывод о том, что в данной выборке ключевыми ценностями в семье являются уважение, ведущее за собой доверие. Также хотелось бы отметить важность в данной выборке такие критерии как забота о близких, граничащая с самопожертвованием. По нашему мнению образ такой семьи может считаться гармонично развитым. «*Образ семьи 2*» Оценивая общую картину, можно сделать вывод о том, что данный образ демонстрирует нам семью, находящуюся в полном симбиозе. «*Образ семьи 3*» Оценивая общую картину, можно сделать вывод о том, что испытуемые представляют себе семью как, место где в любой момент они могут получить поддержку. Важным фактором в такой семье являются интимно-сексуальные отношения ведущие к супружескому счастью. Также в такой семье считают родительство основной ценностью, концентрирующей вокруг себя жизнь семьи. «*Образ семьи 4*» Взаимосвязь переменных в данном образе может сказать нам о желании видеть свою семью как место гармонии, понимания и имеет ориентации на брак как среду, способствующую психологической разрядке и стабилизации. «*Образ семьи 5*» Оценивая общую картину, можно сделать вывод о том, что члены данной семьи хотят придерживаться равных прав, во всех сферах их жизни включая хозяйственно бытовую. Также стоит отметить значимость вне-семейных интересов, являющихся основными ценностями в процессе межличностного взаимодействия супругов

Таким образом, мы выявили существующие особенности образа семьи у современной молодежи, обусловленные социально-психологическими особенностями этой группы.

В связи с крупным возрастным разбросом выборки нами было решено разделить выборку на возрастные категории, от восемнадцати до двадцати двух лет и от двадцати трех до двадцати восьми лет и рассмотреть какие

образы пресуше долее молодой категории молодежи и более зрелой категории. Проанализировав полученные данные нами были выделены два фактора в возрастной группе от восемнадцати до двадцати двух лет «образ чувственной семьи», «образ стремящейся к близости семье». Три фактора в возрастной группе от двадцати трех до двадцати восьми лет «образ среднестатистической семьи», «образ семьи круг доверия» и «образ хозяйственной семьи».

«Образ чувственной семьи» В этом образе можно отметить такое сочетание шкал как любовь и страсть. Также высокие показатели по шкале страсть. Мы видим что, в силу возраста (18-22), данная возрастная категория отдает предпочтение чувственной сфере. «Образ стремящейся к близости семье» Оценивая общую картину можно отметить такое сочетание шкал как интимно-сексуальная и внешняя привлекательность, что мы можем интерпретировать как значимость внешнего вида при выборе партнера. Также интересны показатели по шкале идентификация с супругом. Мы предполагаем, что для данного возраста (18-22) значимо как эмоциональная, так и физическая близость с супругом. «Образ среднестатистической семьи» В данном образе мы можем отметить что, для зрелой (23-28) части нашей выборки более важными являются такие компоненты семейной жизни как хозяйственно-бытовая также на первый план выходит взаимопонимание и родительско-воспитательские обязанности. «Образ семьи круг доверия» Оценивая общую картину можно отметить такое сочетание компонентов как уважение и ответственность. В данной возрастной (23-28) категории хотелось бы отметить стремление к ответственности и эмоционально-психотерапевтической сфере жизни. «Образ хозяйственной семьи» В данном образе можно выделить такие шкалы как любовь и поддержка. Также для более зрелой (23-28) части нашей выборки свойственны высокие показатели по хозяйственно-бытовой шкале что, нами интерпретируется как более осмысленное представление о семейной жизни.

Проведя данное сравнение, мы видим что, для более молодой (18-22) части нашей выборки свойственны идеализированные семейные образы,

построенные исключительно на чувственных, минуя прочие аспекты семейной жизни.

А в более зрелой части нашей выборки мы можем увидеть более осмысленные представления о семье которые не исключают эмоциональную составляющую семьи, но при этом не имеет идеализированного образа семьи.

Заключение

В ходе теоретического анализа нам удалось обобщить и систематизировать имеющиеся на данный момент исследования в данной области. После чего нами была предпринята попытка истолкования образ семьи у современной молодежи. Семья как система не только родственных отношений она включает в себе еще и близких друзей. Этой позиции придерживался А.Г. Харчев. Из его теории следует, что семья в себе содержит не только мужа, жену, ребенка, но и родственников и близких друзей. В настоящее время можно увидеть немало существующих определений образа семьи, в которых четко можно выделить общие признаки. В нашем исследовании мы решили использовать определение образа семьи как социально-психологический феномен, представляющий собой семейное самосознание, семейную идентичность.

Несомненно, изучение образа семьи у современной молодежи является важной задачей для этого мы использовали ряд методик, таких как:

- *Методика ролевые ожидания и притязания в браке А.Н. Волкова (Тест РОП)*
- *Сочинение «Моя будущая семья»*
- *Методика личностного дифференциала (вариант, адаптированный в НИИ им. В.М.Бехтерева)*

В результате первичной обработки результатов нами были выявлены высокие показатели по ряду шкал: поддержка, любовь, страсть, идентификация себя с супругом, родительско-воспитательная, социальная активность.

Эмпирическое исследование помогло выявить нам следующие **образы семьи у современной молодежи:**

«*Образ семьи 1*» Оценивая общую картину, можно сделать вывод о том, что в данной выборке ключевыми ценностями в семье являются уважение, ведущее за собой доверие. Также хотелось бы отметить важность в данной выборке такие критерии как забота о близких, граничащая с самопожертвованием. По нашему мнению образ такой семьи может считаться гармонично развитым.

«*Образ семьи 2*» Оценивая общую картину, можно сделать вывод о том, что данный образ демонстрирует нам семью, находящуюся в полном симбиозе.

«*Образ семьи 3*» Оценивая общую картину, можно сделать вывод о том, что испытуемые представляют себе семью как, место где в любой момент они могут получить поддержку. Важным фактором в такой семье являются интимно-сексуальные отношения ведущие к супружескому счастью. Также в такой семье считают родительство основной ценностью, концентрирующей вокруг себя жизнь семьи.

«*Образ семьи 4*» Взаимосвязь переменных в данном образе может сказать нам о желании видеть свою семью как место гармонии, понимания и имеет ориентации на брак как среду, способствующую психологической разрядке и стабилизации.

«Образ семьи 5» Оценивая общую картину, можно сделать вывод о том, что члены данной семьи хотят придерживаться равных прав, во всех сферах их жизни включая хозяйственно бытовую. Также стоит отметить значимость вне-семейных интересов, являющихся основными ценностями в процессе межличностного взаимодействия супругов.

В связи с крупным возрастным разбросом выборки нами было решено разделить выборку на возрастные категории, от восемнадцати до двадцати двух лет и от двадцати трех до двадцати восьми лет и рассмотреть какие образы пресуше более молодой категории молодежи и более зрелой категории.

«Образ чувственной семьи» В этом образе можно отметить такое сочетание шкал как любовь и страсть. Также высокие показатели по шкале страсть. Мы видим что, в силу возраста (18-22), данная возрастная категория отдает предпочтение чувственной сфере.

«Образ стремящейся к близости семье» Оценивая общую картину можно отметить такое сочетание шкал как интимно-сексуальная и внешняя привлекательность, что мы можем интерпретировать как значимость внешнего вида при выборе партнера. Также интересны показатели по шкале идентификация с супругом. Мы предполагаем, что для данного возраста (18-22) значимо как эмоциональная, так и физическая близость с супругом.

«Образ среднестатистической семьи» В данном образе мы можем отметить что, для зрелой (23-28) части нашей выборки более важными являются такие компоненты семейной жизни как хозяйственно-бытовая также на первый план выходит взаимопонимание и родительско-воспитательские обязанности.

«Образ семьи круг доверия» Оценивая общую картину можно отметить такое сочетание компонентов как уважение и ответственность. В данной возрастной (23-28) категории хотелось бы отметить стремление к ответственности и эмоционально-психотерапевтической сфере жизни.

«Образ хозяйственной семьи» В данном образе можно выделить такие шкалы как любовь и поддержка. Также для более зрелой (23-28) части нашей выборки свойственны высокие показатели по хозяйственно-бытовой шкале

что, нами интерпретируется как более осмысленное представление о семейной жизни.

Проведя данное сравнение, мы видим что, для более молодой (18-22) части нашей выборки свойственны идеализированные семейные образы, построенные исключительно на чувственных, минуя прочие аспекты семейной жизни.

А в более зрелой части нашей выборки мы можем увидеть более осмысленные представления о семье которые не исключают эмоциональную составляющую семьи, но при этом не имеет идеализированного образа семьи.

Список литературы

1. Абульханова-Славская К.А. О субъекте психической деятельности. - М, 1973.
2. Агнаева, Е. Х. Образ будущего ребенка у беременной женщины: дис. ... канд. психол. наук : 19.00.01 / Агнаева Елена Хаджи-Муратовна. - Ростов н/Д., 2001. – 217 с.
3. Ананьев, Б. Г. Психология и проблемы человекознания / Б. Г. Ананьев. - М.: Педагогика, 1996. – 384 с.
4. Андреева, Г. М. Социальная психология / Г. М. Андреева. – М. : Аспект-пресс, 2008. – 363 с.
5. Артамонова Е.И., Екжанова Е.В., Зырянова Е.В. и др. Психология семейных отношений с основами семейного консультирования: учеб. пособие для студ. высш. учеб. заведений. - М.: Издательский центр "Академия", 2006. - 192 с.
6. Барабанщиков, В. А. Системогенез чувственного восприятия / В. А. Барабанщиков. - М. : Изд-во Институт практической психологии ; Воронеж: Изд- во НПО «МОДЭК», 2000, - 464 с.
7. Барабанщиков, В. А. Событие и восприятие / В. А. Барабанщиков. - СПб. : Алетейя, 2002. – 512 с.
8. Блонский, П. П. Избранные педагогические и психологические сочинения: в 2 т. / П. П. Блонский. – М.: Просвещение, 1979. - Т. 1. – 304 с.

9. Веккер, Л. М. Психика и реальность: единая теория психических процессов / Л. М. Веккер. – М. : Смысл, 1998. – 679 с.
10. Волков, Б. С. Психология юности и молодости / Б. С. Волков. – М. : Акад. проект : Трикста, 2006. – 256 с.
11. Выготский, Л. С. Развитие высших психических функций / Л. С. Выготский. - М.: Изд-во Академии педагогических наук, 1960, - 500 с.
12. Выготский, Л. С. Собрание сочинений : в 6 т. / Л. С. Выготский. - М. : Педагогика, 1983. – Т. 3. – 368 с.
13. Гальперин, П. Я. Введение в психологию / П. Я. Гальперин. – М. : Директ-Медиа, 2008. - 275 с.
14. Гальперин, П. Я. Исследование мышления в советской психологии / П. Я. Гальперин. - М. : Наука, 1966. – 476 с.
15. Гальперин, П. Я. Психология как объективная наука: избранные психологические труды / П. Я. Гальперин; под ред. А. К. Подольского. - М. : Институт практической психологии ; Воронеж: НПО «МОДЭК», 1998. - 480 с.
16. Гальперин, П. Я. Развитие исследований по формированию умственной деятельности / П. Я. Гальперин // Психологическая наука в СССР. - М.: Изд-во Академии педагогических наук РСФСР, 1959. – Т. 1. - С. 441-469.
17. Гостев, А. А. Образная сфера человека / А. А. Гостев. - М. : [Б. и]., 1992. - 194 с.
18. Женщина в исламе / под ред. Нуруллиной Г. – М. : Издательский дом «Умма», 2003. – 385 с.
19. Зайцева Т.В. Факторы и условия супружеской удовлетворенности браком: диллема двойной идентичности // Семейная психология и семейная терапия. - Москва. №1-2007.
20. Запорожец, А. В. Развитие произвольных движений / А. В. Запорожец. - М.: Изд-во Академии педагогических наук РСФСР, 1960. – 430 с.
21. Зинченко В.П. Продуктивное восприятие / В. П. Зинченко // Вопросы психологии. – 1971. - № 6. - С. 27-42.
22. Карвасарский Б.Д. (общая редакция) Психотерапевтическая энциклопедия.- СПб.: Питер Ком, 1999. – 752 с.
23. Климов, Е. А. Введение в психологию труда / Е. А. Климов. – М. : Изд-во МГУ, 1983. – 207 с.

24. Ключко В.Е. Самореализация в психологических системах: проблемы становления ментального пространства личности (введение в транспективный анализ). - Томск: Томский Государственный Университет, 2005. - 174 с.
25. Ключко В.Е., Галажинский Э.В. Самореализация личности: системный взгляд/ Под редакцией Г.В. Залевского. - Томск: Издательство Томского Университета, 1999. - 154 с.
26. Кон, И. С. Психология ранней юности / И. С. Кон. – М. : Просвещение, 1989. – 256 с.
27. Крайг, Г. Психология развития / Г. Крайг. – СПб. : Питер, 2000. – 992 с.
28. Куликова Т.А. Семейная педагогика и домашнее воспитание: Учебник для студ. сред. пед. учеб. Заведений. - 2-е изд., испр. и доп. - М.: Издательский центр "Академия", 2000 - 232 с.
29. Курышева, О. В. Особенности отношения молодежи к собственному возрасту / О. В. Курышева // Вестник Волгоградского государственного университета. Серия 11, Естественные науки. – 2011. – № 1. – С. 90–99.
30. Левкович В.П., Зуськова О.Э. Социально-психологический подход к изучению межличностных конфликтов // Психологический журнал. 1985.
31. Леонтьев А.Н. Деятельность. Сознание. Личность. - М., 1975.
32. Леонтьев А.Н. Психология образа // Вестн. Московского ун-та. Сер.14. Психология. 1979. №2. С.3-13.
33. Леонтьев, А. Н. Деятельность. Сознание. Личность / А. Н. Леонтьев. - 2-е изд. - М. : Политиздат, 1975. - 304 с.
34. Леонтьев, А. Н. Психология образа / А. Н. Леонтьев // Вестник Московского государственного университета. Серия 14, Психология. - 1979. - № 2. - С. 3-13.
35. Лисовский, В. Т. Социология молодежи / В. Т. Лисовский. – СПб. : Изд-во С.-Петербур. ун-та, 1996. – 361 с.
36. Ломов, Б. Ф. Методологические и теоретические проблемы психологии / Б. Ф. Ломов. – М. : Наука, 1984. – 350 с.
37. Ломов, Б. Ф. Проблема образа в психологии / Б. Ф. Ломов // Вестник АН СССР. – 1985. - № 6. – С. 85-92.
38. Манхейм, К. Диагноз нашего времени / К. Манхейм. – М. : Юристъ, 1994. – 693 с.

39. Микляева, А. В. Возрастная дискриминация как социально-психологический феномен / А. В. Микляева. – СПб. : Речь, 2009. – 160 с.
40. Найсер, У. Познание и реальность / У. Найсер. - М. : Прогресс, 1981. – 230 с.
41. Павловский, В. В. Ювентология: проект интегративной науки о молодежи / В. В. Павловский. – М. : Акад. проект, 2001. – 264 с.
42. Панюкова, Ю. Г. Психологическая репрезентация пространственно-предметной среды: системно-структурная организация, возрастные и индивидуальные особенности: дис ... д-ра психол. наук : 19.00.01 / Панюкова Юлия Геннадьевна. - М., 2004. - 386 с.
43. Парнюк, Н. В. Образ преподавателя в сознании студентов гуманитарных вузов.: дис ... канд. психол. наук 19.00.07 / Парнюк Наталия Витальевна. – СПб., 2003. – 196 с.
44. Петровский, А. В. Личность в психологии: парадигма субъектности / А. В. Петровский. – Ростов н/Д. : Феникс, 1996. – 512 с.
45. Петровский, А. В. Теоретическая психология: учебное пособие / А. В. Петровский, М. Г. Ярошевский. - М. : Academia, 2001. – 495 с.
46. Платонов К.К. Система психологии и теория отражения. - М, 1982.
47. Психологический лексикон : энцикл. словарь. В 6 т. Т. 3. Психология развития / под ред. А. Л. Венгера. – М. : ПЕР СЭ, 2005. – 176 с.
48. Пугачевский, О. О. Коммуникативно-личностные смыслы интерпретации невербального поведения : дис. ... канд. психол. наук : 19.00.05 / Пугачевский Олег Олегович. – Ростов н/Д., 1999. – 169 с.
49. Решетников Ф.М. Правовые системы стран мира. Справочник. М. 1993. С.37.
50. Романов, К. М. Мышление в структуре межличностного познания [Электронный ресурс] / К. М. Романов. – Режим доступа : http://www.childpsy.ru/dissertations/id/19555.php?sphrase_id=209147
51. Рубинштейн, С. Л. Основы общей психологии / С. Л. Рубинштейн. - СПб. : Питер, 2001. - 720 с.
52. Рудик, Г. Л. Психология / Г. Л. Рудик. - М. : Просвещение, 1976. – 136 с.
53. Семейная психотерапия: Хрестоматия / Сост. Эйдемиллер Э.Г., Александрова Н.В., Юстицкис В. - СПб.: Питер, 2000. – 512 с.
54. Ситников, В. Л. Образ ребенка в сознании детей и взрослых [Текст] : учебное пособие / В. Л. Ситников ; Ленингр. гос. обл. ун-т им. А. С.

- Пушкина, Фак. психологии и педагогики им. И. П. Иванова. - Санкт-Петербург : Химиздат, 2001. - с. 288.
55. Ситников, В. Л. Психология образа ребенка (в сознании педагогического процесса): дис. ... д-ра. психол. наук : 19.00.07 / Ситников Валерий Леонидович. - СПб., 2001. – 455 с.
56. Смирнов, С. Д. Психология образа: проблема активности психического отражения / С. Д. Смирнов. - М. : Изд-во МГУ, 1985. - 235 с.
57. Социология молодежи : энцикл. словарь / отв. ред. Ю. А. Зубок, В. И. Чупров. – М. : Academia, 2008. – 606 с.
58. Стрелков, Ю. К. Психические процессы в операторском труде / Ю. К. Стрелков. – М. : Изд-во МГУ, 1989. – 80 с.
59. Сысенко В.В. Молодежь вступает в брак. - М., 1986.
60. Фененко Ю.В. Социология. М., 2008. С.48.
61. Фрейд, З. Психология бессознательного / З. Фрейд. – СПб. : Питер, 2007. – 400 с.
62. Хараш, А. У. Принцип деятельности в исследованиях межличностного восприятия / А. У. Хараш // Вопросы психологии. - 1980. - № 3. – С. 20-31.
63. Шемякин, Ф. Н. Ориентация в пространстве / Ф. Н. Шемякин // Психологическая наука в СССР. – М. : Изд-во АПН РСФСР, 1959. – Т. 1. – С. 140- 192.
64. Шихирев П. Н. Социальная установка / П. Н. Шихирев // Социальная психология. – М.: Аспект Пресс, 2003. – С. 364-376.
65. Шнейдер Л.Б. Психология семейных отношений. - М., 2000.
66. Шульц, Д. П. История современной психологии / Д. П. Шульц, С. Э. Шульц; пер. с англ.: А. В. Говорунов, В. И. Кузин, Л. Л. Царук ; под ред. А. Д. Наследова. – СПб. : Изд-во Евразия, 2002. – 532 с.
67. Шутценбергер А. Синдром предков. Трансгенерационные связи, семейные тайны, синдром годовщины, передача травм и практическое использование геносоциограммы. – М.: Изд-во Института Психотерапии, 2001. – 240 с.
68. Эйдемиллер Э.Г., Юстицкис В.В. Психология и психотерапия семьи. - СПб., 2003.
69. Юнг, К. Г. Алхимия снов / К. Г. Юнг.- СПб., 1997. - -352с.
70. Якиманская, И. С. Развитие пространственного мышления школьников / И. С. Якиманская. - М. : Педагогика, 1980. – 240 с.

71. Anderson, J., Bugelski, B. Words and things and images / J Anderson, B Bugelski // American Psychologist - 1970. - Vol 25(11) Nov – P. 1002-1012.
72. Arnett J. Emerging Adulthood: a Theory of Development from the Late Teens through the Twenties. American Psychologist, 2000, no 55, pp 469-480.
73. Garstka T.A., Branscombe N. R., Hummert M. L. Age Group Identification across the Life Span. Kansas, University of Kansas, 1997. 159 p.
74. Garstka, T. A. Age Group Identification across the Life Span / T. A. Garstka, N. R. Branscombe, M. L. Hummert. – Kansas : University of Kansas, 1997. – 159 p.
75. Gillis J. Youth and History. New York, Academic Press, 1974. 271 p.
76. Krayg G. Psikhologiya razvitiya [Psychology of Development]. Saint Petersburg, Piter Publ., 2000. 992 p.
77. Kurysheva O.V. Osobennosti otnosheniya molodezhi k sobstvennomu vozrastu [Peculiarities of the Attitude of Youth to Their Own Age]. Vestnik Volgogradskogo gosudarstvennogo universiteta. Seriya 11, Estestvennye nauki [Science Journal of Volgograd State University. Natural Sciences], 2011, no. 1, pp. 90-99.
78. Lisovskiy V.T. Sotsiologiya molodezhi [Sociology of Youth]. Saint Petersburg, Izd-vo S.-Peterb. un-ta, 1996. 361 p.
79. Mankhey M. K. Diagnostika nashego vremeni [The Diagnosis of Our Time]. Moscow, Yurist Publ., 1994. 693 p.
80. Miklyaeva A. V. Vozrastnaya diskriminatsiya kak sotsialno-psikhologicheskii fenomen [Age Discrimination as Social and Psychological Phenomenon]. Saint Petersburg, Rech Publ., 2009. 160 p.
81. Neugarten, B. L. Age Norms, Age Constraints, and Adult Socialization / B. L. Neugarten, J. W. Moore, J. C. Lowe // American Journal of Sociology. – 1965. – № 70. – P. 710–717.
82. Pavlovskiy V.V. Yuventologiya: proekt integrativnoy nauki o molodezhi [Juventology: Project of Integrative Science about Youth]. Moscow, Akad. proekt Publ., 2001. 264 p.
83. Pilcher J. Age and Generation in Modern Britain. New York, Oxford University, 1995. 342 p.
84. Pilcher, J. Age and Generation in Modern Britain / J. Pilcher. – N. Y. : Oxford University, 1995. – 342 p.

85. Shanahan M. J. Pathways to Adulthood in Changing Societies: Variability and Mechanisms in Life Course Perspective. *Annual Review of Sociology*, 2000, no. 26, pp. 667-692.
86. Sitnikov, V., Strelenko, A., Parnyuk, N. Social-Perceptive Images of Adolescent Victims of Sexual Violence // *Global Citizenship Development and Sources of Moral Values / The Association for Moral Education. The 32 Annual Meeting in Fribourg / Switzerland*, 2006
87. Venger A.L. ed. *Psikhologicheskii leksikon: entsikl. slovar. V 6 t. T. 3. Psikhologiya razvitiya [Psychological Vocabulary : Encyclopedic Dictionary. In 6 vols. Vol. 3. Psychology of Development]*. Moscow, PER SE Publ., 2005. 176 p.
88. Zubok Yu. A., Chuprov V.I. *Sotsiologiya molodezhi : entsikl. slovar [Sociology of Youth: Encyclopedic Dictionary]*. Moscow, Academia Publ., 2008. 606 p.

Приложение

Приложение 1.

Интимно-сексуальная	Идентификация с супругом	Хозяйственно-бытовая	Родительско-воспитательная	Социальная активность	Эмоционально-психотерапевтическая	Внешняя привлекательность
7	4	5	5	5	6	8
8	7	5	6	6	8	9
9	5	6	4	8	5	6
6	6	5	8	5	6	5
5	4	6	5	6	9	8
8	6	7	6	9	5	7
7	5	5	4	5	4	5
5	7	4	7	4	6	9
9	5	6	5	6	7	8
8	6	5	6	7	5	7
7	4	2	1	5	6	8
8	6	4	8	6	8	7
7	6	5	5	8	5	7
7	6	6	5	5	4	5
6	7	4	6	4	6	6
7	4	8	4	6	8	9
5	4	5	5	8	5	5

6	4	4	8	5	9	4
8	5	8	5	9	5	6
9	5	5	6	5	6	7
9	8	6	1	6	4	5
7	7	4	7	4	8	6
7	5	8	5	8	5	8
7	4	5	6	5	6	1
8	6	6	8	6	7	7
8	6	4	9	7	6	5
6	5	5	5	4	4	6
6	5	5	6	5	8	8
5	4	5	4	8	5	9
4	4	6	5	6	6	5
8	8	4	6	5	4	9
7	9	4	4	8	7	5
8	4	4	5	4	5	6
6	6	5	4	5	6	4
9	4	4	6	6	1	8
6	4	7	5	6	5	5
7	4	5	5	9	6	5
8	5	4	8	5	8	6
9	5	6	5	6	5	9
6	8	5	6	4	4	5
5	7	2	1	8	6	4
8	5	4	7	5	8	6
7	4	5	5	6	5	7
5	6	6	6	7	9	5
9	6	4	8	4	5	6
8	5	8	9	5	6	8
7	5	5	5	8	8	1
8	4	4	6	6	7	7
7	4	5	4	5	5	5
7	8	6	5	8	4	6

Приложение 2.

Фактор оценки (О)	Фактор силы (С)	Фактор активности (А)
15	15	12
15	18	14

12	16	11
17	12	10
16	17	15
18	18	16
15	14	17
15	15	18
12	18	12
17	19	11
16	20	10
18	21	9
19	15	14
20	18	12
14	16	14
12	12	11
15	17	10
16	18	15
19	14	16
20	15	17
15	18	17
15	19	18
12	20	12
17	21	11
16	17	10
18	17	18
19	15	14
20	18	15
14	16	18
12	12	17
15	17	16
16	18	15
14	14	14
12	15	16
15	18	14
16	19	15
15	20	15
15	21	15
12	17	18
17	15	17
16	18	16
18	16	15
19	12	14
20	17	16
14	18	14
12	14	15
15	15	15

16	18	12
16	19	14
17	20	11

Приложение 3.

Повернутая матрица компонентов.а

	Компонент				
	1	2	3	4	5
Интимно-сексуальная	-0,005	-0,047	0,585	-0,165	0,091
Идентификация с супругом	0,205	0,578	0,115	-0,258	-0,119
Хозяйственно-бытовая	-0,176	-0,136	0,261	0,077	0,764
Родительско-воспитательная	0,075	0,134	0,637	0,441	-0,188
Социальная активность	0,199	0,041	-0,232	-0,059	0,737
Эмоционально-психотерапевтическая	0,053	0,002	-0,001	0,753	-0,116
Внешняя привлекательность	-0,028	-0,176	0,545	-0,038	-0,030
Оценка	-0,039	0,559	-0,082	-0,043	0,017
Сила	0,000	0,181	0,016	0,059	-0,052
Активность	0,304	0,278	0,020	-0,233	-0,154
Любовь	-0,229	0,807	-0,303	0,289	-0,087
Взаимопонимание	-0,255	0,124	0,485	0,418	-0,482
Уважение	-0,667	0,538	-0,044	-0,081	0,012
Поддержка	-0,278	-0,122	0,520	-0,087	0,031
Доверие	-0,517	0,301	-0,394	0,177	-0,436
Гармония	0,250	0,052	-0,112	0,817	0,209
Забота о близких	0,831	0,140	-0,141	0,086	-0,109
Равноправие	0,537	-0,099	-0,323	0,346	0,545
Самопожертвование	0,727	-0,198	0,054	-0,026	0,165
Страсть	-0,225	0,776	-0,314	0,263	-0,060
Ответственность	0,867	-0,245	-0,119	0,197	0,168

"Метод выделения факторов: метод главных компонент.

Метод вращения: варимакс с нормализацией Кайзера".

а. Вращение сошлось за 19 итераций.

Приложение 4.

Повернутая матрица компонентов.а

	Компонент	
	1	2
Интимно-сексуальная	0,105	0,680
Идентификация с супругом	0,205	0,735
Хозяйственно-бытовая	-0,176	-0,136
Родительско-воспитательная	0,075	0,134
Социальная активность	0,545	0,041
Эмоционально-психотерапевтическая	0,053	0,002
Внешняя привлекательность	-0,028	0,576
Оценка	0,039	0,259
Сила	0,000	0,801
Активность	0,304	0,278
Любовь	0,753	0,107
Взаимопонимание	-0,255	0,124
Уважение	-0,367	0,238
Поддержка	-0,278	-0,122
Доверие	0,563	0,301
Гармония	0,250	0,052
Забота о близких	0,231	0,140
Равноправие	0,137	-0,099
Самопожертвование	0,327	-0,198
Страсть	0,845	0,376
Ответственность	0,367	-0,245

"Метод выделения факторов: метод главных компонент.
Метод вращения: варимакс с нормализацией Кайзера".

а. Вращение сошлось за 12 итераций.

Повернутая матрица компонентов.а

Компонент

	1	2	3
Интимно-сексуальная	0,205	0,710	0,285
Идентификация с супругом	0,205	0,378	0,115
Хозяйственно-бытовая	0,535	-0,136	0,543
Родительско-воспитательная	0,671	0,134	0,137
Социальная активность	0,199	0,041	-0,232
Эмоционально-психотерапевтическая	0,053	0,515	0,075
Внешняя привлекательность	-0,028	-0,176	0,145
Оценка	-0,039	0,059	-0,082
Сила	0,000	0,181	0,016
Активность	0,304	0,278	0,020
Любовь	-0,229	0,207	0,651
Взаимопонимание	0,615	0,124	0,285
Уважение	0,167	0,773	-0,044
Поддержка	-0,278	-0,122	0,637
Доверие	-0,217	0,301	-0,394
Гармония	0,250	0,052	-0,112
Забота о близких	0,131	0,536	-0,141
Равноправие	0,237	-0,099	-0,323
Самопожертвование	0,327	-0,198	0,054
Страсть	-0,225	0,176	-0,314
Ответственность	0,167	0,673	-0,119

"Метод выделения факторов: метод главных компонент.
Метод вращения: варимакс с нормализацией Кайзера".

б. Вращение сошлось за 15 итераций.