

Министерство образования и науки Российской Федерации
ФГБОУ ВО «Уральский государственный педагогический университет»
Институт социального образования
Факультет международных отношений и социально-гуманитарных коммуникаций
Кафедра психологии и социальной педагогики

Воспитательная работа с воспитанниками детского дома

Выпускная квалификационная работа

Выпускная квалификационная работа
допущена к защите
Зав. кафедрой психологии
и социальной педагогики

дата

М.А.Иваненко,
канд. пед. наук, доцент

Исполнитель:
Подойникова Светлана Владимировна,
студентка БУ-41zuАл группы
заочного отделения

дата

подпись

Руководитель ОПОП ВО: «44.03.01 -
Педагогическое образование»
Капустина Н.Г., канд. пед. наук,
доцент кафедры психологии
и социальной педагогики

дата

подпись

Научный руководитель:
Иваненко М.А., канд. пед. наук,
доцент кафедры психологии
и социальной педагогики

дата

подпись

Екатеринбург 2017

Оглавление

Введение	3
Глава 1. Теоретические основы воспитательной работы с воспитанниками младшего школьного возраста в детском доме	6
1.1. Воспитательная работа: понятие, сущность, характеристика, нормативно-правовая база	6
1.2. Психолого-педагогическая характеристика воспитанников детского дома младшего школьного возраста	15
1.3. Формы, методы, средства, направления воспитательной работы с воспитанниками детского дома младшего школьного возраста	24
Глава 2. Эмпирическое изучение воспитательной работы с воспитанниками детского дома младшего школьного возраста на примере ГКУ «Социально-реабилитационный центр для несовершеннолетних города Алапаевска»	34
2.1. Анализ деятельности детского дома по воспитательной работе с воспитанниками младшего школьного возраста	34
2.2. Программа воспитательной работы с воспитанниками детского дома младшего школьного возраста.....	49
Заключение	61
Список использованной литературы	65
Приложения	72

Введение

Актуальность темы исследования: естественной средой воспитания ребенка является семья. Именно она выступает в качестве первого института социализации. В семье происходит формирование личности ребенка, закладываются основы его поведения и взаимодействия в социуме.

В случаях, когда ребенок, по тем или иным причинам остался без попечения родителей, влияние семьи как института социализации отсутствует, что негативно отражается на формировании его личности и адаптации в обществе.

Кроме того, многие дети, проживая до прибытия в детский дом, в семьях, находящихся в социально опасном положении, имеют негативный опыт проживания в социуме (совершали правонарушения, занимались бродяжничеством). Такие дети, оказавшись в детском доме, испытывают трудности в адаптации к жизни в данном учреждении, нарушают дисциплину, допускают самовольные уходы, испытывают трудности в обучении.

Поэтому, имеется острая необходимость в организации воспитательной работы в детском доме, направленной на предупреждение негативных тенденций развития личности воспитанников.

В настоящее время ощущается недостаток современных научных исследований по данной проблематике, поэтому, актуальность темы исследования обусловлена противоречием между важностью организации воспитательной работы с воспитанниками учреждений для детей-сирот и детей, оставшихся без попечения родителей и недостаточным научно-методическим обеспечением данной деятельности.

Современная ситуация в сфере воспитания характеризуется наличием большого числа нормативных правовых актов различного уровня. При этом отсутствует четкое понимание цели и задач воспитательной работы. Также для учреждений для детей-сирот и детей, оставшихся без попечения родителей, характерна общая тенденция к оптимизации организационных структур с целью

экономии бюджетных расходов, что в первую очередь затрагивает кадровый потенциал и финансирование сферы воспитания.

Противоречие: между необходимостью проведения воспитательной работы с воспитанниками учреждений для детей-сирот и детей, оставшихся без попечения родителей и недостаточным научно-методическим обеспечением данной деятельности педагогов и специалистов детского дома.

Проблема исследования: каким должно быть содержание воспитательной работы с воспитанниками детского дома?

Тема исследования: «Воспитательная работа с воспитанниками детского дома».

Ограничение: в своей работе мы будем рассматривать воспитанников младшего школьного возраста.

Объект исследования: процесс воспитательной работы с детьми младшего школьного возраста в детском доме.

Предмет исследования: содержание воспитательной работы с воспитанниками младшего школьного возраста в детском доме.

Цель исследования: на основе теоретических и полученных эмпирических данных разработать программу воспитательной работы с воспитанниками детского дома младшего школьного возраста.

Гипотеза исследования: вероятно, воспитательная работа с воспитанниками младшего школьного возраста в детском доме будет успешна, если будут определены формы (групповые и индивидуальные) и методы (этическая беседа, проведение культурно-досуговой деятельности) работы с детьми, а также разработана программа воспитательной работы с учетом выделенных форм и методов.

Задачи исследования:

- 1) изучить понятие, сущность, характеристику и нормативно-правовую базу воспитательной работы;
- 2) рассмотреть психолого-педагогическую характеристику воспитанников детского дома младшего школьного возраста;

3) изучить формы, методы, средства, направления воспитательной работы с воспитанниками детского дома младшего школьного возраста;

4) проанализировать деятельность детского дома по воспитательной работе с воспитанниками младшего школьного возраста.

Методы исследования:

1) теоретические – анализ и синтез, анализ научной литературы по теме исследования, анализ документации.

2) эмпирические - анализ документов учреждения, диагностика (методика изучения уровня воспитанности Н.П. Капустиной, М.И. Шиловой).

База исследования: ГКУ «Социально-реабилитационный центр для несовершеннолетних города Алапаевск».

Структура работы. Выпускная квалификационная работа включает в себя введение, две главы, заключение и список использованной литературы.

Глава 1. Теоретические основы воспитательной работы с воспитанниками младшего школьного возраста в детском доме

1.1. Воспитательная работа:

понятие, сущность, характеристика, нормативно-правовая база

Пребывание в детском доме охватывает длительный период жизни ребенка и является периодом познания окружающего мира, человеческих отношений, осознанного общения со сверстниками, активного развития физических, творческих и познавательных способностей. За время обучения у детей складывается механизм управления своим поведением, формируется опыт коммуникации и совместной деятельности с другими детьми. Указанные качества формируются у воспитанников в процессе воспитания, как одного из направлений деятельности специализированного учреждения для детей-сирот и детей, оставшихся без попечения родителей.

По мнению В.А. Сластенина, воспитание представляет собой процесс формирования базовой культуры личности. Данный процесс осуществляется по ряду направлений, а именно:

- 1) философско-мировоззренческая подготовка школьников;
- 2) воспитание гражданской позиции и патриотизма;
- 3) формирование нравственной культуры личности;
- 4) трудовое воспитание и профориентация;
- 5) формирование эстетической культуры личности;
- 6) воспитание физической культуры личности [46, с. 45].

И.П. Подласый трактует понятие «воспитание» как систему, элементами которой являются знания, убеждения, навыки, качества и черты личности, а также устойчивые привычки поведения человека. Цель воспитания И.П. Подласый определяет как «формирование всесторонне и гармонично развитой личности» [38, с. 49].

В соответствии с федеральным законом от 29.12.2012 № 273-ФЗ «Об

образовании в Российской Федерации», понятие «воспитание» определяется как деятельность, направленная на развитие личности, создание условий для самоопределения и социализации обучающегося на основе социокультурных, духовно-нравственных ценностей и принятых в обществе правил и норм поведения в интересах человека, семьи, общества и государства [58].

Воспитание осуществляется в рамках воспитательной работы как отдельного направления деятельности образовательной организации любого типа и вида. В словаре по педагогике Коджаспировой Г. М., Коджаспирова А. Ю. содержится определение воспитательной работы как вида деятельности, связанной с воспитанием [22].

Воспитательная работа как вид деятельности носит целенаправленный, системный характер. Д.А. Караковский определил понятие «воспитательная система» как совокупность детей и воспитателей, объединенных единой целью и задачами. По его мнению, отличительными особенностями воспитательной системы являются:

- 1) наличие целей и ценностей, имеющих социально-значимый характер;
- 2) совместная деятельность детей и педагогов и ее направленность на создание в рамках образовательной организации воспитательной среды [16, с. 34].

Посредством создания в специализированном учреждении для детей сирот и детей, оставшихся без попечения родителей воспитательной системы, создаются условия для развития личности воспитанников, усвоения ими ценностей и норм поведения.

Д.В. Корыпалов определяет воспитательную систему как совокупность взаимодействующих между собой элементов, создаваемую в образовательных организациях с целью целенаправленного содействия развитию личности обучающихся [21].

Воспитательная система имеет свою структуру, состоящую из ряда взаимосвязанных компонентов. Структура воспитательной системы специализированного учреждения для детей сирот и детей, оставшихся без попечения родителей, показана на рисунке 1 [21].

Процесс воспитания в рамках специализированного учреждения для детей сирот и детей, оставшихся без попечения родителей, осуществляется на всех этапах пребывания в нем воспитанников. Содержание воспитания носит многоплановый характер и в данной деятельности принимают участие администрация и все педагоги [21].



Рис. 1. Структура воспитательной системы специализированного учреждения для детей сирот и детей, оставшихся без попечения родителей

Направления организации воспитания в условиях детского дома определяются в соответствии с Программой развития воспитательной компоненты в общеобразовательных учреждениях (письмо Минобрнауки России от 13.05.2013 № ИР-352/09 «О направлении Программы») [35].

Направления деятельности по воспитанию, показаны на рисунке 2. Рассмотрим более подробно каждое направление, указанное на рисунке 2.

Гражданско-патриотическое направление направлено на формирование у воспитанников высоконравственных идеалов, гражданской позиции. В рамках гражданско-патриотического воспитания у воспитанников формируется уважение к культуре и народным традициям [36].



Рис. 2. Направления организации воспитания в специализированном учреждении для детей-сирот и детей, оставшихся без попечения родителей

Целью духовно-нравственного воспитания является укрепление и расширение ценностно-смысловой сферы личности воспитанников. В процессе духовно-нравственного воспитания происходит освоение детьми норм морали и нравственности, формируются ценностные ориентации и представления о нормах поведения в социуме.

Воспитание положительного отношения к труду и творчеству направлено на раскрытие творческого потенциала воспитанников и их подготовку к будущей профессиональной деятельности посредством профориентационной работы и в рамках организации профильного обучения.

Интеллектуальное воспитание - направление воспитания, направленное на формирование представлений о возможностях интеллектуальной деятельности, интереса к познанию.

Здоровьесберегающее направление воспитания предполагает формирование у детей представления о ценности здоровья и потребности к здоровому образу жизни.

Деятельность администрации детского дома в сфере воспитательной работы с воспитанниками, осуществляется в соответствии с требованиями нормативно-правовых актов различного уровня. Нормативные правовые акты, регулирующие организацию процесса воспитания, разделены по уровням:

1) нормативные правовые акты федерального уровня, к которым относятся федеральные законы, постановления Правительства Российской Федерации, ведомственные нормативные правовые акты, федеральные государственные образовательные стандарты, федеральные целевые программы;

2) законодательные акты субъектов Российской Федерации, которые можно разделить на несколько групп:

- первая группа – региональные законы;
- вторая группа – целевые программы;
- третья группа – ведомственные нормативно-правовые акты (регламенты, положения);

3) нормативные правовые акты муниципального уровня (постановления глав администраций муниципальных образований, документы муниципальных органов управления образованием, муниципальные целевые программы);

4) локальные акты детского дома (Устав, положения, приказы и

распоряжения директора).

Нормативным правовым актом федерального уровня, определяющим понятие «воспитание», является Федеральный закон «Об образовании в Российской Федерации» от 29.12.2012 № 273-ФЗ. В ст. 2 данного федерального закона определено понятие «воспитание», понимаемое как «деятельность, направленная на развитие личности, создание условий для самоопределения и социализации обучающегося на основе социокультурных, духовно-нравственных ценностей и принятых в обществе правил и норм поведения в интересах человека, семьи, общества и государства» [58].

Далее, в рассматриваемом федеральном законе вопросы организации процесса воспитания в образовательных организациях не регламентированы. Так, в ст. 28, определяющей компетенцию образовательных организаций (п. 12), говорится о том, что к компетенции образовательных организаций отнесено использование и совершенствование методов обучения и воспитания».

В ст. 41 федерального закона «Об образовании в Российской Федерации» идет речь о том, что отдельные направления воспитательной работы (пропаганда и обучение навыкам здорового образа жизни, профилактика курения, употребления алкогольных, слабоалкогольных напитков, пива, наркотических средств и психотропных веществ, их прекурсоров и аналогов и других одурманивающих веществ), относятся к деятельности по охране здоровья обучающихся [57].

Еще одним нормативным правовым актом федерального уровня, регламентирующим направления деятельности образовательных организаций в сфере профилактики безнадзорности и правонарушений несовершеннолетних, как одного из направлений воспитания в школе, является федеральный закон

«Об основах системы профилактики безнадзорности и правонарушений несовершеннолетних» от 24.06.1999 № 120-ФЗ.

Ст. 14 указанного федерального закона определяет полномочия образовательных организаций в сфере профилактики безнадзорности и

правонарушений несовершеннолетних [57]. В соответствии с указанным нормативным правовым актом, в детском доме, должны осуществляться меры по реализации программ и методик, направленных на формирование законопослушного поведения несовершеннолетних, а также должна быть организована работа общедоступных спортивных секций, технических и иных кружков, клубов и привлечение к участию в них несовершеннолетних.

Таким образом, на образовательные организации, к которым относятся и детские дома, возложен широкий спектр задач в сфере профилактики безнадзорности и правонарушений несовершеннолетних.

Вопросы духовно-нравственного воспитания детей и подростков в РФ рассмотрены в Концепции духовно-нравственного развития и воспитания личности гражданина России, разработанной коллективом авторов (А.Я. Данилюк, А.М. Кандаков).

Указанная Концепция, не являясь нормативным правовым актом, тем не менее, является методологической основой федерального государственного образовательного стандарта (ФГОС) общего образования. В ней впервые в РФ определено понятие «национальный воспитательный идеал». Он понимается как воспитание высоконравственного, творческого, компетентного гражданина России, принимающего судьбу Отечества как свою личную, осознающего ответственность за настоящее и будущее своей страны.

Указанный национальный воспитательный идеал, по мысли авторов Концепции, должен формироваться в условиях школы как института социализации, который проходят все граждане РФ.

Согласно Концепции, воспитание в организации, осуществляющей образовательную деятельность, должно осуществляться в рамках учебной, внеурочной деятельности. Идеи, заложенные в Концепции духовно-нравственного развития и воспитания личности гражданина России, получили дальнейшее развитие в федеральных государственных образовательных стандартах начального, основного общего и общего образования (ФГОС).

Цели воспитания применительно к детям младшего школьного возраста

определены в настоящее время в ФГОС начального общего образования (ФГОС НОО). Поскольку специальный государственный образовательный стандарт применительно к организации воспитания воспитанников детских домов отсутствует, мы в данной работе будем придерживаться норм, установленных ФГОС НОО.

Так, в соответствии с ФГОС начального общего образования (ФГОС НОО), целью воспитания определено формирование у младших школьников основ гражданской идентичности и мировоззрения, а их также духовно-нравственное развитие.

29.05.2015 было принято Распоряжение Правительства Российской Федерации № 996-р «Об утверждении Стратегии развития воспитания в Российской Федерации на период до 2025 года». Указанный нормативный правовой акт федерального уровня устанавливает приоритеты государственной политики в сфере воспитания и социализации детей. При этом воспитание объявлено стратегическим государственным приоритетом, требующим объединения усилий государственных, региональных, муниципальных органов власти, организаций и учреждений, а также институтов гражданского общества [44].

Также указанным нормативным правовым документом определены направления развития воспитания, из которых, в условиях детского дома могут быть реализованы:

- 1) внедрение новых форм и методов воспитания;
- 2) развитие форм, включение детей в различные формы социально-полезной деятельности и в систему дополнительного образования;
- 3) использование воспитательного потенциала семьи, литературы и традиций народов России [44].

Таким образом, в настоящее время, на федеральном уровне отсутствует единый нормативный правовой документ, определяющий направления и содержание воспитательной работы с воспитанниками детских домов младшего школьного возраста. Различные требования к организации процесса

воспитания содержатся в различных нормативных правовых актах, что создает трудности в их реализации в ходе повседневной деятельности образовательных организаций.

Осуществление воспитательной работы предполагает выработку единых показателей и критериев оценки ее эффективности. Критериями эффективности воспитательной работы являются результативность образовательного процесса, в данном случае, процесса воспитания.

Мы полагаем, что критерии результативности воспитательной работы в учреждении для детей-сирот и детей, оставшихся без попечения родителей, должны быть установлены по каждому направлению воспитательной работы отдельно. К их числу могут быть отнесены:

- 1) показатели уровня воспитанности детей по результатам мониторинга;
- 2) процент охвата воспитанников различными формами дополнительного образования;
- 3) состояние преступности среди воспитанников детского дома.

Таким образом, воспитательная работа в условиях детского дома представляет собой деятельность специально организованную, целенаправленную деятельность администрации и педагогического коллектива по реализации нормативных правовых актов различного уровня в сфере воспитания.

В рамках данного исследования, воспитательная работа с воспитанниками детского дома понимается нами как управляемый процесс изменений в различных ее направлениях, имеющий своей целью достижение определенного уровня развития духовных и нравственных качеств у детей, формирование у них навыков законопослушного поведения, развитие творческих способностей. Воспитательная работа является частью образовательного процесса, и имеет сложную структуру. В ходе ее осуществления между ее субъектами внутри детского дома и вне его происходит постоянное взаимодействие с целью решения задач воспитания.

Таким образом, воспитательная работа представляет собой специально

организованную деятельность администрации детского дома и всех педагогов, направленную на создание условий для успешной социализации воспитанников.

Имеющаяся нормативная правовая база различного уровня в сфере организации процесса воспитания носит разрозненный характер (вопросы воспитания детей и подростков отражены во множестве различных нормативных правовых актах федерального уровня).

Наличие множества нормативных документов, регламентирующих вопросы воспитания, создает определенные трудности при планировании и осуществлении воспитательной работы в образовательных организациях различного типа и вида.

На основе анализа нормативных правовых актов федерального, регионального и муниципального уровней выделяются в качестве направлений воспитательной работы с воспитанниками профилактика асоциального поведения обучающихся; развитие системы дополнительного образования; организация деятельности органов детского самоуправления.

1.2. Психолого-педагогическая характеристика воспитанников детского дома младшего школьного возраста

В соответствии с федеральным законом Российской Федерации «О дополнительных гарантиях по социальной поддержке детей-сирот и детей, оставшихся без попечения родителей», детьми-сиротами являются лица в возрасте до 18 лет, у которых умерли оба или единственный родитель.

В отношении детей, у которых родители лишены или ограничены в родительских правах, признаны в установленном порядке безвестно отсутствующими, объявлены умершими, отбывают наказание в местах лишения свободы, отказались забрать ребенка из медицинского учреждения, а также, если родители неизвестны, закон предусмотрел признание за ними статуса детей, оставшихся без попечения родителей.

Сотрудник Министерства образования Оренбургской области Н.И. Самарина в своей статье выделяет несколько категорий детей сирот:

- 1) прямые сироты (дети, чьи родители умерли);
- 2) условные сироты (дети, чьи родители лишены родительских прав);
- 3) временные сироты (дети, переданные на попечение государства по причине материальных трудностей родителей);
- 4) дети, чьи родители не заботятся о них, поэтому заботу о них берет государство.

В качестве причин сиротства выступают: смерть родителей, отказ матери от новорожденного ребенка, изъятие ребенка из семьи с последующим лишением родителей родительских прав [50].

О распространенности сиротства в Российской Федерации дают представление данные Федеральной службы государственной статистики.

Количество детей-сирот и детей, оставшихся без попечения родителей, сведения о которых содержатся в федеральном банке на 2014 г. – 87,6 тыс. человек, на 2015 г. – 71,4 тыс. человек. В 2016 г. детей – сирот в РФ насчитывалось 62 тыс. чел. [52]. Таким образом, несмотря на уменьшение числа детей-сирот в России, их количество остается значительным.

Несмотря на то, что данные государственной статистики свидетельствуют о сокращении количества детей-сирот и детей, оставшихся без попечения родителей в Российской Федерации – данная проблема продолжает оставаться актуальной.

По-прежнему одной из основных форм устройства детей сирот и детей, оставшихся без попечения родителей, остаются государственные интернатные учреждения, к которым относятся детские дома и школы-интернаты, являющиеся закрытыми учреждениями. Дети-сироты, обучающиеся в детских домах, находятся на полном государственном обеспечении. Заботы об их содержании, организация обучения и досуга ложатся на плечи персонала указанных учреждений.

Специфические условия жизни и воспитания в условиях детского дома в

отрыве от родителей, наличие у многих детей негативного социального опыта, накладывают отпечаток на их психологические особенности.

Многие дети до поступления в детские дома и школы-интернаты проживали в семьях, находящихся в социально опасном положении и уже получили негативный опыт взаимодействия в социуме. Большая часть детей-сирот имеет те или иные отклонения в состоянии здоровья.

Помимо существующих медицинских проблем, связанных с состоянием здоровья, дети, воспитывающиеся в детских домах, имеют множество проблем, социального, психологического и педагогического характера, оказывающих влияние на их адаптацию в социуме.

В рамках данного исследования, рассматривается психолого-педагогическая характеристика младшего школьного возраста, воспитывающимися в детском доме. В связи с этим, рассмотрим подробнее возрастные особенности младших школьников и сравним их с особенностями развития воспитанников указанного возраста, воспитывающимися в условиях детского дома.

Младший школьный возраст охватывает период жизни ребенка от 7 до 10 лет. Достигнув семилетнего возраста, ребенок поступает в школу. Он становится школьником. Этот период жизни ребенка трактуют по-разному. Н.Д. Левитов отмечает, что у ребенка младшего школьного возраста происходят весьма важные изменения в условиях жизни и деятельности, и вместе с тем изменяется и его психика [27, с. 56].

Н.С. Лейтес характеризует этот возраст как период впитывания, накопления знаний, период усвоения по преимуществу. Он определяет следующие характеристики, свойственные младшим школьникам:

- 1) доверчивое подчинение авторитету;
- 2) повышенная восприимчивость;
- 3) впечатлительность и наивно-игровое отношение ко многому из того, с чем сталкиваются дети.

Б.Д. Эльконин трактует этот возраст как важный период детства, ведущей

в котором становится учебная деятельность. Благодаря ей ребенок осваивает знания и умения, приобретает умение подчинять свою работу на различных занятиях массе обязательных для всех правил. Основным новообразованием младшего школьного возраста является отвлеченное словесно-логическое и рассуждающее мышление. Другое важное новообразование - умение детей произвольно регулировать свое поведение и управлять им [65, с. 321].

Одним из ведущих факторов развития ребенка является общение.

А.В. Мудрик отмечает, что общение несет в себе следующие воспитательные функции:

- 1) нормативную (отражающую освоение школьниками норм социально-типического поведения, т.е. общение как нормативный процесс);
- 2) познавательную (отражающую приобретение школьниками индивидуально-социального опыта в процессе общения, т.е. общение как познавательный процесс);
- 3) эмоциональную (отражающую общение как аффективный процесс);
- 4) актуализирующую (отражающую реализацию в общении индивидуальных типических сторон личности школьника, т.е. общение как способ и средство социального утверждения личности).

Для младшего школьника очень значима учеба и игра; в коллективе слабо выражено разделение отношений на деловые и межличностные, высокий авторитет учителя. В младшем школьном возрасте у ребенка появляется большая потребность в эмоциональном контакте с взрослыми, со сверстниками, реже с ребятами старшего или младшего возраста.

Указанные возрастные особенности детей младшего школьного возраста характерны также и для воспитанников указанного возраста, проживающих в детских домах. Однако, специфические условия проживания и воспитания в детском доме, накладывают отпечаток на психологические особенности воспитанников младшего школьного возраста.

Отечественными учеными (Н.Н. Толстых, А.М. Прихожан) были определены факторы, оказывающие влияние на психолого-педагогические

особенности детей, воспитывающихся в условиях детского дома. Указанные факторы подразделяются на две группы:

первую группу составляют факторы, связанные с проживанием детей в семьях, находящихся в социально опасном положении (наследственность, неисполнение родителями обязанностей по воспитанию детей, проявления жестокости родителей по отношению к детям);

вторую группу составляют факторы, обусловленные негативной стихийной социализацией вне семьи (влияние социального окружения, среда проживания) [43, с.80].

Негативное влияние указанных факторов становится причиной развития у детей, воспитывающихся в детском доме гиперактивности, или, наоборот, пониженной активности. Также детям-сиротам свойственны пониженные коммуникативные способности, низкая эмоциональная устойчивость, неадекватное отношение к внешнему миру и самому себе, низкая работоспособность.

На степень выраженности указанных особенностей оказывает влияние состояние здоровья ребенка. Они могут проявляться как в качестве самостоятельных особенностей ребенка, так и в комплексе, а также в сочетании с другими особенностями личности.

По данным исследования, проведенного в Московском государственном областном гуманитарном университете в 2013 г. для детей младшего школьного возраста, воспитывающихся в условиях закрытых учреждений характерны следующие особенности:

- 1) преобладание у детей среднего и низкого уровня психического развития;
- 2) неравномерность развития различных психических функций [45].

Последняя особенность подтверждается данными, полученными В.М. Медюшко, который отмечает, что для детей младшего школьного возраста из числа воспитанников детских домов характерны признаки задержки развития высших психических функций, что выражается в низком уровне развития функций программирования и контроля произвольных форм

деятельности, переработки слуховой информации и конструктивного мышления. У детей рассматриваемого возраста, воспитывающихся в детских домах, наблюдается более высокий уровень сформированности кинестетических функций по сравнению со сверстниками, проживающими в семьях.

Также для детей младшего школьного возраста, воспитывающихся в детских домах, свойственен более низкий уровень развития наглядно-образного мышления. Эта особенность обусловлена скудостью конкретно-чувственного опыта детей.

У младших школьников – воспитанников детских домов доминируют классификационные формы мышления, что отрицательным образом сказывается на становлении творческой составляющей мышления и становится причиной трудностей в усвоении новых знаний.

Т.И. Сапожникова отмечает, что пребывание в детском доме способствует делению детьми мира на «своих» и «чужих». Однобокое восприятие мира препятствует развитию эмоциональной сферы ребенка и затрудняет формирование социальной компетентности [47, с. 78].

Также у младших школьников – воспитанников детских домов отмечается низкий уровень развития саморегуляции, что связано с неумением распределять время на выполнение тех или иных дел. Это обусловлено особенностями пребывания в детском доме (наличии жесткого распорядка дня).

Определенные особенности отмечаются у младших школьников, воспитывающихся в детском доме, в общении со взрослыми. Согласно данным исследования, проведенного в Московском государственном областном гуманитарном университете, у детей отмечается двойственность поведения по отношению к взрослым.

Находясь в детском доме, дети младшего школьного возраста стремятся быть послушными и соблюдать дисциплину. Это связано с тем, что хорошее отношение взрослых (например, воспитателя) ребенку нужно заслужить хорошим поведением. По отношению к остальным взрослым вне детского

дома, дети могут проявлять грубость и не соблюдают, зачастую, дистанцию в общении.

По данным исследования, проведенного в Московском государственном областном гуманитарном университете, у детей младшего школьного возраста из числа воспитанников детских домов, отмечается повышенный уровень тревожности, что оказывает влияние на успешность их обучения в школе.

Тревожность сама по себе не является признаком, характерным исключительно для воспитанников детских домов. Однако, у воспитанников детских домов, с началом обучения в школе, тревожность проявляется чаще, чем у детей, проживающих в семьях.

В младшем школьном возрасте происходит увеличение количества тревожных детей, что связано с новой для них ситуацией развития (необходимостью адаптации к обучению в школе). Специфическим видом тревожности, появляющимся в этот период в связи с вхождением детей в новую социальную ситуацию развития, является школьная тревожность. Это понятие, включающее различные аспекты устойчивого эмоционального неблагополучия, выражающиеся волнением в учебных ситуациях, ожиданием отрицательной оценки со стороны педагогов и сверстников. Рассмотрим понятие «школьная тревожность» более подробно.

С.Н. Троценко определяет понятие «школьная тревожность» как частный вид общей тревожности, обусловленный влиянием факторов, связанных с учебной деятельностью ребенка [55].

Школьная тревожность является более мягкой формой проявления эмоционального неблагополучия ребенка, выражающаяся в чувстве собственной неполноценности, волнении ребенка, ожидании им неблагоприятной оценки со стороны учителя, неуверенностью в своих силах.

Среди причин школьной тревожности у детей младшего школьного возраста, выделяются:

- 1) ситуацию внутреннего конфликта, вызванную неадекватными или противоречивыми требованиями, предъявляемыми к ребенку родителями и

учителями;

2) особенности психики ребенка;

3) систему обучения (нетактичное поведение педагога) [55].

Тревожность у детей младшего школьного возраста может проявляться в частых проявлениях беспокойства и тревоги, а также большим количеством страхов. Тревожные дети отличаются мнительностью и впечатлительностью и имеют низкую самооценку. Они очень чувствительны к своим неудачам, быстро реагируют на них. У таких детей легко можно заметить разницу в поведении на уроках и вне занятий. На переменах это живые, общительные дети, на уроках они сжаты и напряжены, отвечают на вопросы учителя низким и глухим голосом, могут даже начать заикаться. Тревожные дети имеют склонность к вредным привычкам невротического характера (грызут ногти, сосут пальцы, выдергивают волосы).

Среди причин, вызывающих детскую тревожность А.М. Прихожан определила следующие:

1) неправильное воспитание;

2) страх ситуации проверки знаний (фактор, вызывающий наибольшую тревожность у младших школьников);

3) страх не соответствовать ожиданиям окружающих;

4) страх самовыражения [43, с. 45].

По данным В.А. Гурова, общая тревожность наблюдается у 50 % первоклассников, затем снижается во втором классе и вновь повышается к третьему. Страх самовыражения, а также страх ситуации проверки знаний испытывают от 70 % - до 100 % младших школьников. Данные факторы в совокупности со страхом не соответствовать ожиданиям окружающих, по данным В.А. Гурова в наибольшей степени являются причиной повышенного уровня тревожности у детей младшего школьного возраста. Также В.А. Гуров отмечает связь между повышенным уровнем тревожности у младших школьников и личностными и индивидуальными особенностями педагогов [18, с. 56].

У детей младшего школьного возраста, воспитывающихся в детских домах, повышенная тревожность обусловлена не только новой для них учебной деятельностью, но и необходимостью налаживать отношения в новом коллективе.

Высокая тревожность детей младшего школьного возраста, воспитывающихся в детских домах, лежит в основе многих школьных трудностей, обуславливающих формирование разнообразных негативных изменений функционального состояния. По данным А.А. Филипповой, Н.И. Исмаиловой, выраженная тревожность снижает способность к концентрации внимания, ухудшает воспроизведение информации и ассоциативное мышление [59]. Ее действие может проявляться в увеличении временного интервала восприятия и обработки информации, в трудностях организации самостоятельной деятельности и выбора адекватных приемов запоминания.

Таким образом, устойчиво высокий уровень тревожности в детском возрасте приводит к широкому кругу проблем: тот факт, что личность находится в стадии формирования, делает влияние длительного состояния тревоги значительно более сильным. Следствием такого влияния может являться нарушение развития отдельных структур и функций, а в конечном счете - нарушение формирования структуры личности в целом.

Тревожность у ребенка младшего школьного возраста представляет собой естественное эмоциональное состояние, обусловленное новой для него ситуацией развития. Норма тревожности в младшем школьном возрасте выражается в реакции ребенка на ту или иную ситуацию (учебную или в общении с другими детьми), а также страхе не оправдать возлагаемые на него родителями или педагогами надежды. В норме тревожность носит кратковременный характер и исчезает после устранения ситуации ее вызвавшей. Повышенный уровень тревожности характеризуется длительным характером ее проявлений у ребенка. Если тревожность заставляет ребенка мобилизовать свои силы на решение, например, учебной задачи – то у ребенка

с повышенным уровнем тревожности происходит возрастание трудностей.

Воспитанники детских домов младшего школьного возраста имеют особенности в развитии и поведении, отличающие их от детей, воспитывающихся в семьях.

К ним относятся:

- 1) развитие у детей, воспитывающихся в детском доме гиперактивности, или, наоборот, пониженной активности;
- 2) пониженные коммуникативные способности, низкая эмоциональная устойчивость, неадекватное отношение к внешнему миру и самому себе, низкая работоспособность;
- 3) низкий уровень развития наглядно-образного мышления;
- 4) преобладание у детей среднего и низкого уровня психического развития, а также неравномерность развития различных психических функций;
- 5) доминирование классификационных форм мышления;
- 6) склонность к делению детьми мира на «своих» и «чужих»;
- 7) повышенный уровень тревожности в новой для детей учебной деятельности.

Указанные особенности развития детей-сирот и детей, оставшихся без попечения родителей, могут стать причиной различных отклонений в поведении.

1.3. Формы, методы, средства, направления воспитательной работы с воспитанниками детского дома младшего школьного возраста

Воспитательная работа с воспитанниками детского дома осуществляется в виде комплекса профилактических, коррекционно-развивающих, культурно-досуговых мероприятий, а также путем педагогически целесообразной организации различных сфер жизнедеятельности воспитанников.

К основным принципам воспитательной работы относятся:

- 1) комплексный подход к вопросам воспитания;
- 2) организация социального партнерства в ходе осуществления воспитательной

работы;

3) учет интересов воспитанников.

В ходе осуществления воспитательной работы с воспитанниками детского дома младшего школьного возраста используются как групповые, так и индивидуальные формы работы с детьми. Рассмотрим подробнее указанные формы работы.

Групповая работа с детьми может включать проведение различных культурно-досуговых мероприятий, проведение экскурсий, праздников, коллективных творческих дел. Также групповая работа с детьми включает в себя проведение психолого-педагогической диагностики, деятельность по разработке и реализации проектов.

Индивидуальные формы работы могут включать в себя индивидуальные воспитательно-профилактические мероприятия с воспитанниками, состоящими на учете в органах внутренних дел, беседы с детьми по различным вопросам, коррекционные занятия.

Выбор методов воспитательной работы с воспитанниками, осуществляется с учетом возрастных и индивидуальных особенностей воспитанников. Рассмотрим более подробно методы воспитания, применяемые в работе с детьми младшего школьного возраста.

Метод воспитания представляет собой совокупность специфических способов и приемов, используемых в процессе воспитательной работы с воспитанниками. Посредством использования различных методов воспитания, у воспитанников младшего школьного возраста осуществляется работа по формированию личностных качеств, для развития потребностно-мотивационной сферы и сознания детей, вырабатываются навыки и привычки поведения, и производится его коррекция.

Ю.В. Василькова выделяет методы социального воспитания, классифицируемые по следующим признакам:

1) на что направлены (формирование сознания, эмоций и чувств, социально-приемлемого поведения и деятельности, самовоспитания личности);

- 2) отношения воспитателя и воспитанника (организация деятельности, метод общения, опека, самореализация и коррекция);
- 3) влияние среды на личность (общение, мнение, приучение, тренировка, организация деятельности, общение-диалог) [12, с. 50].

Ю.К. Бабанским предложена классификация методов воспитания, в рамках которой они подразделяются:

- 1) методы формирования сознания (рассказ, пример, убеждение, внушение);
- 2) методы организации деятельности и формирования опыта общественного поведения (требования, приучение, упражнение, воспитывающая ситуация);
- 3) методы стимулирования и мотивации (поощрение, наказание, соревнование, игра, одобрение, осуждение);
- 4) методы контроля и оценки (опрос, тестирование, самооценка).

Рассмотрим основные методы воспитательной работы с воспитанниками младшего школьного возраста.

Требование – это способ непосредственного побуждения учащихся к тем или иным поступкам или действиям, направленный на улучшение поведения. Требования помогают учащимся осознать ошибочность своего поведения и вызывают потребность в работе над собой. Педагогическими средствами этого метода являются: просьба, тактичные указания и распоряжения учителей. Этот метод позволяет оперативно реагировать на поведение учащихся в различных видах деятельности [7, с. 45].

Контроль – метод воспитания, который выражается в наблюдении за деятельностью и поведением учащихся с целью побуждения их к соблюдению установленных правил, а также к выполнению предъявляемых требований или заданий. Средствами являются: повседневное наблюдение за поведением и работой учащихся, индивидуальные беседы о выполнении заданий или поручений, отчеты. Контроль, выполняет роль напоминающего фактора в поведении, выступая в качестве действенного стимула деятельности и соблюдения установленного порядка.

Основной метод в системе нравственного воспитания, направленный на

формирование сознания – убеждение. Убеждение – это метод воспитания, который выражается в эмоциональном и глубоком разъяснении сущности социальных и духовных отношений, норм и правил поведения, в развитии сознания и чувств формирующейся личности. Убеждение в этом случае выступает как процесс влияния на личность. Средствами убеждения являются: учебная работа, беседы, вечера, тематические конференции.

Метод упражнения – это многократное повторение действий и поступков учащихся в целях образования и закрепления у них необходимых навыков и привычек поведения. В процессе формирования навыков и привычек поведения повторяться должны не только действия и поступки, но и вызывающие их потребности и мотивы, то есть внутренние стимулы, которыми определяется поведение личности.

В качестве средств воспитания выступают конкретные мероприятия или формы воспитательной работы и виды деятельности воспитанников, а также предметы, используемые в процессе реализации того или иного метода.

С воспитанниками детского дома младшего школьного возраста могут быть использованы следующие формы и методы работы:

- 1) этическая беседа;
- 3) проведение культурно-досуговой деятельности;
- 4) деятельность объединений дополнительного образования.

Рассмотрим их более подробно. Этическая беседа является одним из методов воспитания. Одновременно она выступает также как форма воспитательной работы с детьми. Использование беседы в работе с воспитанниками младшего школьного возраста основывается на их возрастных особенностях, а именно восприимчивости к мнению педагога, впечатлительности. В.К. Кочисов, О.У. Гогицаева определяют беседу как метод обсуждения знаний, предполагающий взаимодействие между педагогом и ребенком [23].

Для того, чтобы успешно использовать беседу в качестве метода воспитательной работы, необходимо наличие ряда условий:

- 1) беседа должна носить проблемный характер, что способствует развитию мышления детей, умения аргументировать точку зрения по тем или иным вопросам;
- 2) в процессе беседы должно быть организовано взаимодействие педагога и воспитанников, что предполагает наличие между ними диалога;
- 3) между воспитанником и педагогом должен быть установлен эмоциональный контакт;
- 4) тема беседы должна соответствовать эмоциональному опыту детей [23].

Педагогу необходимо тщательно готовиться к беседе. Периодичность ее проведения не должна превышать одного раза в месяц. Слишком часто проводимые этические беседы во многом утрачивают воспитательное воздействие на воспитанников.

При необходимости в работе с воспитанниками проводятся ситуативные беседы. Ситуативная беседа представляет собой специально проектируемую педагогом или возникающую спонтанно форму общения, направленную на разрешение каких-либо ситуаций, возникающих в процессе воспитательной работы, а также для развития коммуникативных умений ребенка. Ситуативная беседа также происходит в форме диалога с воспитанником.

Организация культурно-досуговой деятельности рассматривается как специфический вид деятельности, основанный на принципе добровольности и подразумевающий активность детей.

По мнению Е.Г. Студеновой, культурно-досуговая деятельность основывается на принципах приоритета общечеловеческих интересов в процессе освоения духовных и нравственных ценностей; принципе гуманизации содержания и воспитательного потенциала, их всеобъемлющего подчинения интересам, потребностям, установкам личности; принципе ориентации на культурно-ценностные отношения и организацию культуротворчества [48, с. 138].

Т.Г. Киселева и Ю.Д. Красильников определили в качестве основных функций культурно-досуговой деятельности: коммуникативную,

информационно-просветительскую, культуротворческую, рекреативно-оздоровительную [18, с. 35]. В процессе культурно-досуговой деятельности расширяется кругозор и повышается культурный уровень воспитанников, они учатся взаимодействовать в коллективе сверстников, усваивают нормы и правила поведения в социуме.

Формами проведения культурно-досуговой деятельности в детском доме, учитывая возрастные особенности воспитанников младшего школьного возраста, являются проведение различных праздников, работа объединений дополнительного образования, проектная деятельность. Занятия с воспитанниками младшего школьного возраста должны, преимущественно, проводиться в игровой форме.

В процессе культурно-досуговой деятельности, осуществляемой в различных формах, воспитанники усваивают нормы и правила поведения, учатся взаимодействовать в коллективе, развивают интеллектуальные и творческие способности.

В настоящее время в процессе воспитательной работы в детских домах применяется технологический подход. Воспитательная технология представляет собой целостную дидактическую систему, направленную на решение педагогических задач. Ее отличительными чертами являются:

- 1) проектирование воспитательного процесса с последующим его воспроизведением в практической деятельности;
- 2) целенаправленность;
- 3) целостность;
- 4) возможность выбора наиболее оптимальных методов, форм и средств воспитания;
- 5) возможность получения обратной связи для своевременной корректировки процесса воспитания.

Мы полагаем, что наиболее актуальными из них в работе с воспитанниками детского дома младшего школьного возраста являются:

- 1) технология педагогической поддержки;

2) проектная технология.

Технология педагогической поддержки воспитанников детского дома была разработана в развитие идей гуманистической педагогики. Данная технология представляет собой алгоритм взаимодействия педагога и воспитанника для решения задачи обеспечения социализации ребенка. Применительно к воспитаннику младшего школьного возраста, цель педагогической поддержки может заключаться в оказании ему помощи в адаптации к обучению в школе, развитии у него навыков общения. Рассматриваемая технология является поэтапной. Все этапы взаимосвязаны между собой.

Этапы технологии педагогической поддержки, показаны на рисунке 3 [39, с.240]. Использование технологии педагогической поддержки воспитанников детского дома позволяет преодолевать различные негативные тенденции развития личности воспитанников, формировать коммуникативные способности детей.

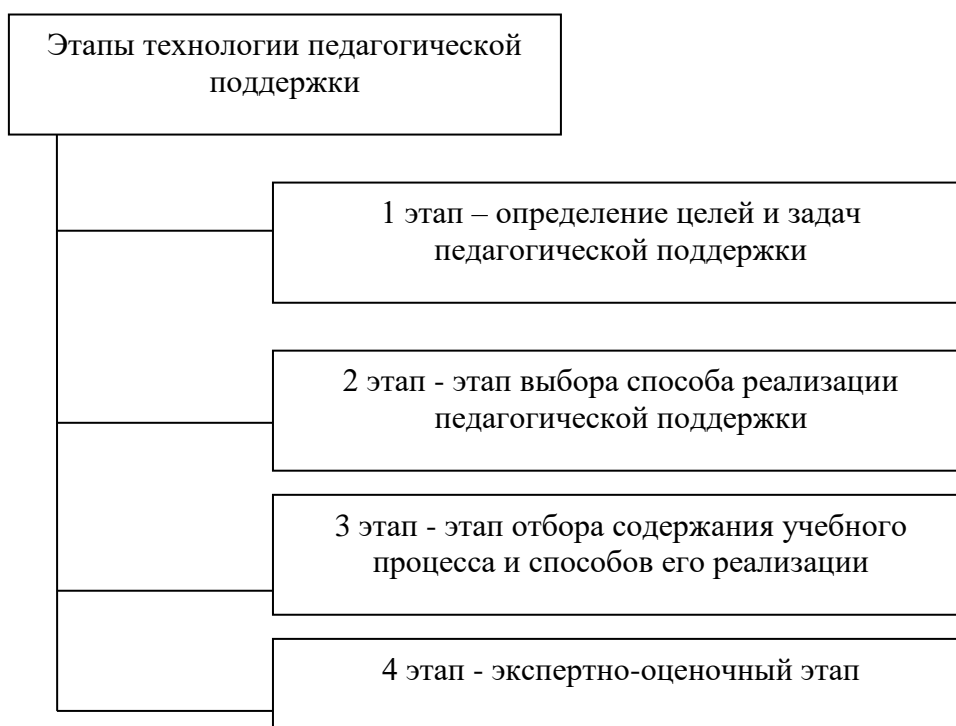


Рис. 3. Этапы технологии педагогической поддержки воспитанников в детском доме

Формы и методы воспитательной работы с воспитанниками детского дома младшего школьного возраста определяются, исходя из возрастных и индивидуальных особенностей детей.

Воспитательная работа, являясь специально организованной деятельностью в рамках детского дома, имеет определенную структуру, включающую в себя, следующие компоненты:

- 1) целевой блок;
- 2) содержательный блок (направления воспитательной работы);
- 3) процессно-технологический блок;
- 4) методы и средства работы с воспитанниками;
- 5) результаты воспитательной работы.

Целевой блок включает в себя цели воспитательной работы. Направления воспитательной работы определяются Программой развития воспитательной компоненты в общеобразовательных учреждениях. Поскольку специальных нормативных правовых документов, определяющих направления воспитательной работы в настоящее время в условиях детского дома нет, в практической деятельности используются рекомендации, определенные указанной программой.

Процессно-технологический блок включает в себя используемые в воспитательной работе с воспитанниками младшего школьного возраста формы, методы и технологии. При этом используемые формы, методы и технологии должны дополнять друг друга.

Результаты воспитательной работы могут выражаться:

- 1) в социализации личности воспитанников (об уровне социализации личности воспитанников младшего школьного возраста свидетельствуют результаты обучения в школе, уровень воспитанности, сформированность качеств личности, обеспечивающих успешное взаимодействие ребенка со сверстниками и взрослыми);
- 2) в численности детей, занятых в системе дополнительного образования;
- 3) в снижении числа совершенных воспитанниками преступлений и

правонарушений;

4) в количестве проведенных воспитательных мероприятий с детьми.

При этом результаты воспитательной работы с воспитанниками детского дома младшего школьного возраста должны оцениваться по совокупности указанных показателей.

Структура воспитательной работы с воспитанниками детского дома, показана на рисунке 3.

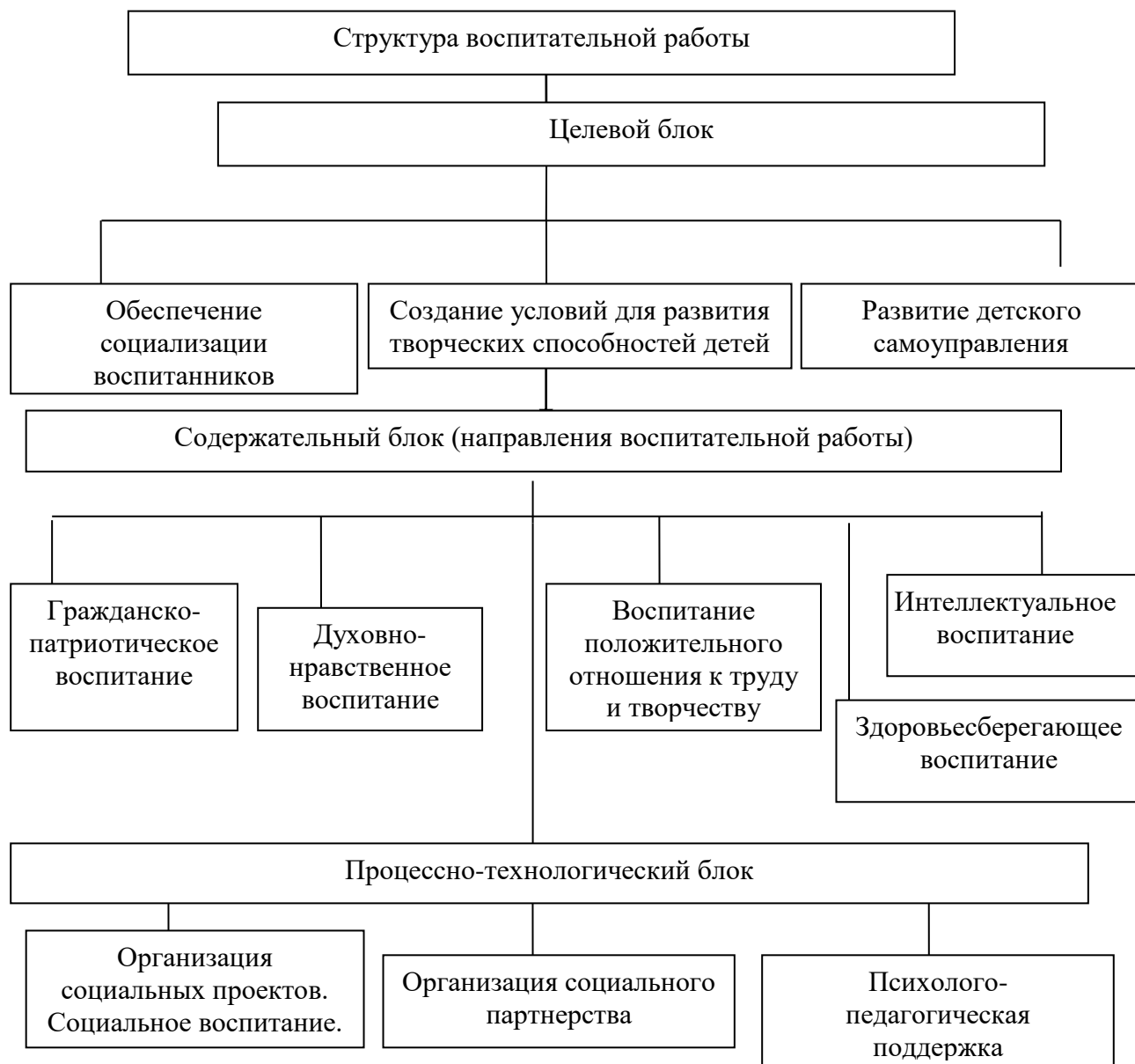


Рис. 3. Структура воспитательной работы с воспитанниками детского дома

Таким образом, воспитательная работа в условиях детского дома

осуществляется в виде комплекса профилактических, коррекционно-развивающих, культурно-досуговых мероприятий, а также путем педагогически целесообразной организации различных сфер жизнедеятельности воспитанников.

Формы и методы воспитательной работы с воспитанниками детского дома младшего школьного возраста определяются, исходя из возрастных и индивидуальных особенностей детей.

В качестве методов и форм воспитательной работы в детском доме могут быть использованы: этическая беседа, инструктаж, соревнование, проведение культурно-досугового мероприятия. В настоящее время в воспитательной работе применяется технологический подход.

Воспитательная работа, являясь специально организованной деятельностью в рамках детского дома, имеет определенную структуру, включающую в себя целевой блок; содержательный блок (направления воспитательной работы); методы и средства работы с воспитанниками; результаты воспитательной работы.

Глава 2. Эмпирическое изучение воспитательной работы с воспитанниками детского дома младшего школьного возраста на примере ГКУ «Социально-реабилитационный центр для несовершеннолетних города Алапаевск»

2.1. Анализ деятельности детского дома по воспитательной работе с воспитанниками младшего школьного возраста

Государственное казенное учреждение социального обслуживания Свердловской области «Социально-реабилитационный центр для несовершеннолетних города Алапаевска» (ГКУ СРЦН города Алапаевска) является учреждение, подведомственным Министерству социальной политики Свердловской области. Основные виды деятельности, согласно Уставу, показаны на рисунке 4.

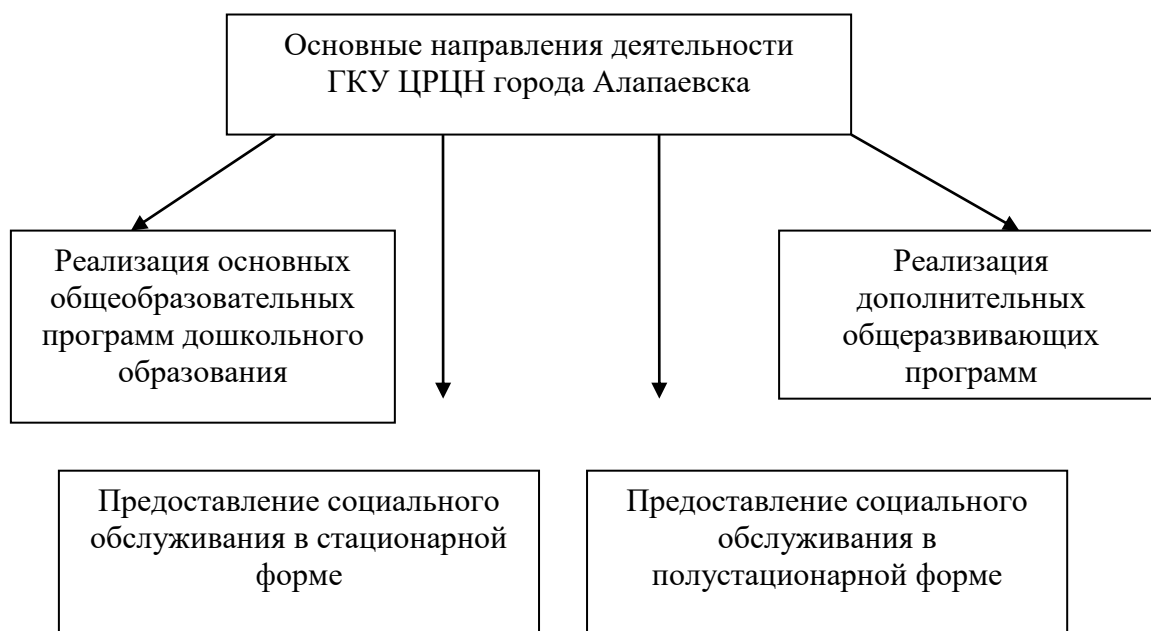


Рис. 4. Основные виды деятельности ГКУ СРЦН города Алапаевска

Одним из направлений деятельности ГКУ СРЦН города Алапаевска, является деятельность по содержанию, воспитанию, образованию, а также

защите прав и законных интересов детей-сирот и детей, оставшихся без попечения родителей. В учреждении воспитываются дети указанной категории в возрасте от 3 до 18 лет.

Структура ГКУ СРЦН города Алапаевска, согласно информации, размещенной на сайте учреждения, показана на рисунке 5.



Рис. 5. Структура ГКУ СРЦН города Алапаевска

Непосредственно, вопросами воспитания детей-сирот, являющихся воспитанниками детского дома, занимаются сотрудники стационарного отделения. Наличие в составе контингента воспитанников детей младшего школьного возраста, требует организации особого подхода к процессу их воспитания.

Информация об уровне образования педагогического персонала, показана

на рисунке 6. Данная информация была получена нами посредством изучения кадровой документации учреждения.

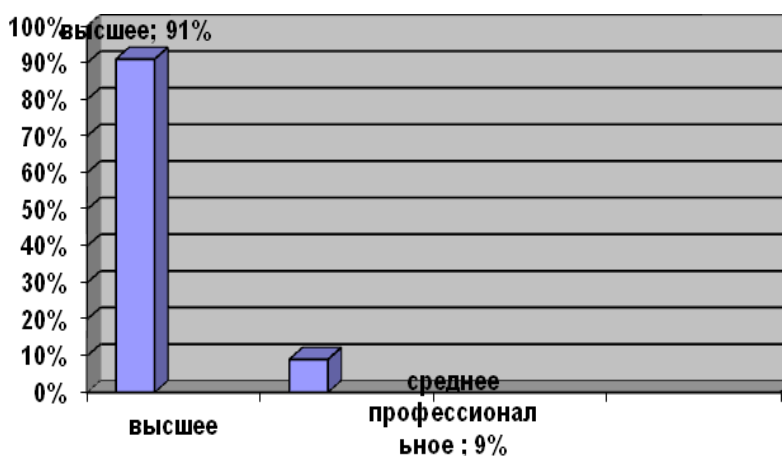


Рис. 6. Информация об уровне образования педагогического персонала

Таким образом, в учреждении работают педагогические работники, большинство из которых (91%) имеет высшее профессиональное образование.

Общее руководство воспитательной работой в ГКУ СРЦН города Алапаевска осуществляет руководитель (директор).

Непосредственным организатором воспитательной работы в школе является заместитель директора по воспитательной и реабилитационной работе. Его должностные обязанности связаны с выполнением функций по руководству процессом воспитания.

В детском доме в процесс воспитания вовлечены все педагогические работники. Так, в должностные обязанности воспитателей включены воспитательные функции.

В процессе воспитательной работы с воспитанниками младшего школьного возраста в рамках своих должностных обязанностей, принимают участие также социальный педагог, педагог-психолог, инструктор по физической культуре, инструктор по труду, педагог дополнительного образования, учитель дефектолог.

Структура управления воспитательной работой в учреждении,

полученная на основе изучения документации, показана на рисунке 7.

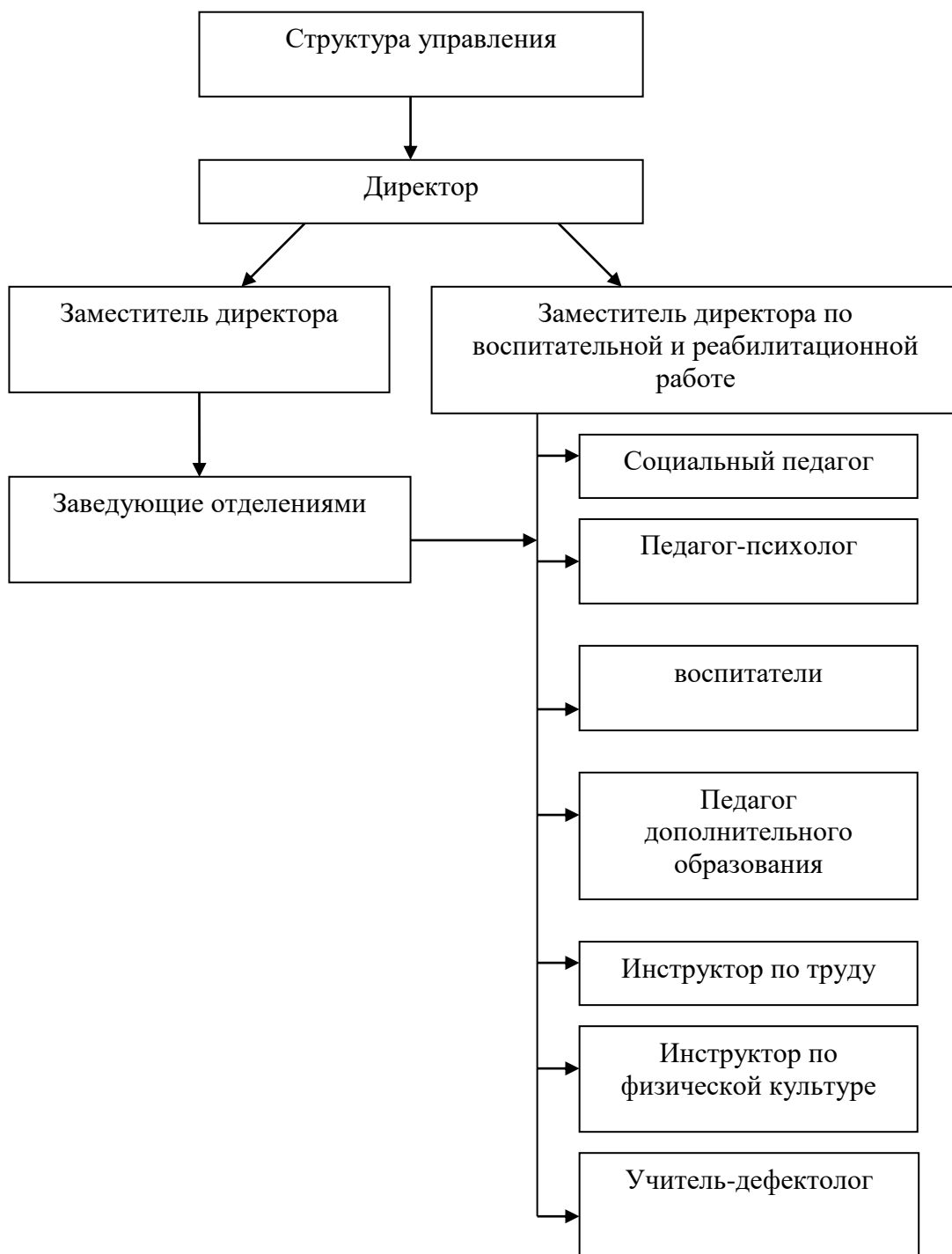


Рис. 7. Структура управления воспитательной работой

Директор осуществляет общее руководство учреждением, в том числе и воспитательной работой. Непосредственное руководство ею, находится в компетенции заместителя директора по воспитательной и реабилитационной

работе. Он определяет цели и задачи воспитательной работы, составляет план воспитательной работы на учебный год и осуществляет руководство деятельностью педагогических работников.

В осуществлении воспитательной работы в учреждении также в пределах своей компетенции социальный педагог, который выполняет ряд функций, которые показаны на рисунке 8.



Рис. 8. Функции социального педагога

Педагог-психолог выполняет функцию психологического сопровождения воспитанников в ходе воспитательного процесса. Педагог-психолог реализует

выполнение диагностической, коррекционной функций и осуществляет консультативную помощь педагогам.

Педагог дополнительного образования осуществляют деятельность по руководству объединениями дополнительного образования.

Воспитатели реализуют широкий спектр задач в сфере руководства детскими коллективами:

1) осуществляют контроль за успеваемостью, посещением воспитанниками школы;

2) осуществляют воспитательную работу в соответствии с планом воспитательной работы;

3) осуществляют работу с воспитанниками по профилактике асоциального поведения.

Воспитательная работа воспитанниками младшего школьного возраста осуществляется в соответствии с планом. План воспитательной работы является документом, определяющим цели, задачи, направления, формы данной деятельности. Он составляется на учебный год.

В нем предусмотрены мероприятия со всеми категориями воспитанников, в том числе и младшего школьного возраста. Также к плану воспитательной работы прилагаются:

1) планы деятельности социального педагога, педагога-психолога, педагога дополнительного образования;

2) планы совместных мероприятий с органами и учреждениями системы профилактики безнадзорности и правонарушений несовершеннолетних (органами опеки и попечительства, органами внутренних дел, комиссией по делам несовершеннолетних и защите их прав.

При этом работа с детьми младшего школьного возраста не выделена в качестве отдельного раздела в плане воспитательной работы учреждения.

Воспитательная работа осуществляется в соответствии с разработанными в рамках учреждения программами воспитания.

Перечень программ воспитания, реализующихся в ГКУ СРЦН города

Алапаевска, показан в таблице 1.

Таблица 1

Перечень программ воспитания, реализующихся в ГКУ СРЦН
города Алапаевска

№	Название программы	Результат реализации программы
1	Долгосрочная программа «Патриотическое воспитание» на 2014-2017 г.г.	Работа военно-патриотического объединения дополнительного образования; -организация и проведение школьных спортивных соревнований; -участие в городских соревнованиях по военно-патриотической тематике.
2	Программа «Профилактика безнадзорности и правонарушений воспитанников» на 2014 – 2017 г.г.	Выполнение совместного плана работы с органами внутренних дел. Проведение Советов по профилактике. Проведение тематических бесед с воспитанниками. Организация правового просвещения воспитанников.
3	Программа по формированию у воспитанников навыков безопасного поведения на 2014 – 2017 г.г.	Сформированность у детей навыков безопасного поведения в быту и в общественных местах. Знание воспитанниками правил дорожного движения.

Указанные программы направлены на работу со всеми категориями воспитанников. Для детей младшего школьного возраста с учетом возрастных особенностей проводятся мероприятия в игровой форме.

Основная роль в осуществлении воспитательной работы с детьми младшего школьного возраста, принадлежит воспитателям. Ими составляется план воспитательной работы в группе на учебный год.

План воспитательной работе в группе включает в себя следующие элементы:

- 1) цель и задачи воспитательной работы в группе;
- 2) мероприятия, проводимые с детьми в течение учебного года с указанием сроков;
- 3) взаимодействие с другими специалистами учреждения (педагогом-психологом, социальным педагогом, учителем-дефектологом, инструктором по

физической культуре, инструктором по труду).

Цель и задачи воспитательной работы определяются в соответствии с целью и задачами, определенными в плане воспитательной работы учреждения и по результатам диагностики уровня воспитанности и индивидуальных особенностей детей.

Диагностическая работа проводится педагогом-психологом и воспитателем. Предметами диагностики являлись: личность воспитанника, детский коллектив, результативность участия детей в системе дополнительного образования.

Возможности по организации в учреждении системы дополнительного образования ограничены по причине отсутствия соответствующего финансирования. Имеющийся в штате учреждения педагог дополнительного образования осуществляет работу со всеми детьми, находящимися в учреждении (как воспитанниками детского дома, так и детьми, пребывающими в СРЦН временно). Также педагог дополнительного образования руководит деятельностью детского военно-патриотического объединения.

Воспитательная работа с воспитанниками осуществляется во взаимодействии с органами и учреждениями, выступающими в качестве социальных партнеров.

Межведомственное взаимодействие с органами и учреждениями системы профилактики безнадзорности и правонарушений несовершеннолетних в 2016-2017 учебном году осуществлялось на основании планов совместных мероприятий, утвержденных на уровне руководителей соответствующих органов и учреждений с одной стороны и директора СРЦН – с другой.

В соответствии с нормами законодательства РФ, воспитательная работа с воспитанниками осуществляется по следующим направлениям:

- 1) гражданско-патриотическое;
- 2) духовно-нравственное воспитание;
- 3) воспитание положительного отношения к труду и творчеству;
- 4) интеллектуальное воспитание;

5) здоровьесберегающее воспитание;

б) профилактика пропусков детьми учебных занятий по неуважительным причинам и асоциального поведения младших школьников.

Гражданско-патриотическое направление воспитательной работы в учреждении реализуется посредством деятельности детского объединения дополнительного образования. Воспитанники детского дома принимают активное участие в городских и областных смотрах, фестивалях, форумах.

Воспитанники СРЦН принимают активное участие в проведении городских мероприятий, посвященных празднованию государственных праздников.

Также в СРЦН сложилась практика проведения торжественных мероприятий, посвященных памятным датам российской истории и государственным праздникам.

Организаторами воспитательной работы по данному направлению выступают заместитель директора по воспитательной и реабилитационной работе, педагог дополнительного образования, инструктор по физической культуре и воспитатели.

Воспитанники детского дома младшего школьного возраста принимают участие в проведении праздничных мероприятий в качестве зрителей. Работа детского объединения военно-патриотической направленности рассчитана на воспитанников более старшего возраста.

Духовно-нравственное воспитание в СРЦН реализуется посредством этических бесед, которые проводятся с детьми воспитателями реабилитационного центра. Отдельной программы духовно нравственного воспитания в учреждении нет.

Воспитание положительного отношения к труду и творчеству осуществляется посредством привлечения воспитанников к облагораживанию территории СРЦН, в ходе занятий по труду, где воспитанники (мальчики и девочки отдельно) осваивают навыки приготовления еды, работы по дому. При этом, дети младшего школьного возраста, как правило, в данной работе участия

не принимают.

Интеллектуальное воспитание реализуется посредством проведения конкурсов, викторин. Также в рамках реализации данного направления используется метод проектов. Воспитанники под руководством воспитателей разрабатывают проекты благоустройства территории СРЦН и учатся их представлять. Воспитанники младшего школьного возраста принимают участие в голосовании за тот или иной понравившийся им проект.

Здоровьесберегающее воспитание реализуется посредством бесед с детьми воспитателей совместно с медицинскими работниками о навыках гигиены и здоровом образе жизни.

В ЦРЦН разработана и действует программа «Профилактика асоциального поведения обучающихся». Формами работы по профилактике асоциального поведения воспитанников являлись:

- 1) проведение индивидуальных бесед с воспитанниками, состоящими на учете в органах внутренних дел;
- 2) организация работы Совета по профилактике.

За каждым воспитанником, состоящим на учете в органах внутренних дел, закрепляются наставники из числа воспитателей.

Информация о результатах профилактической работы с воспитанниками СРЦН, полученная на основе изучения анализа воспитательной работы, представлена в таблице 2.

Причинами постановки воспитанников на профилактический учет в учреждении являются нарушение Устава учреждения, самовольные уходы из СРЦН, а также постановка на учет в органах внутренних дел.

Все воспитанники, состоящие на учете в органах внутренних дел, совершили противоправные или опасные для общества деяния до прибытия в СРЦН.

Показателями, характеризующим результаты профилактической работы с воспитанниками, являются данные о совершении ими противоправных деяний.

Таблица 2

Информация о результатах профилактической работы с воспитанниками

	Второе полугодие 2015-2016 учебного года	Начало 2016-2017 учебного года	Первое полугодие 2016-2017 учебного года	Второе полугодие 2016-2017 учебного года (май 2017 г.)
Состоят на учете в ЦРЦН	11	7	8	10
мальчиков	9	6	6	7
девочек	2	1	2	3
Воспитанников младшего школьного возраста	1	1	1	1
Состоят на учете в органах внутренних дел	8	5	4	5
мальчиков	7	5	4	5
девочек	1	0	0	0
Воспитанников младшего школьного возраста	1	1	1	1

Информация о совершении воспитанниками СРЦН противоправных деяний, полученная на основе изучения анализа воспитательной работы, представлена в таблице 3.

Таблица 3

Информация о совершении учащимися школы преступлений, административных правонарушений и общественно-опасных деяний

	6 мес в 2016 г.	3 квартал 2016 г.	4 квартал 2016 г.	Итого 12 мес. 2017 г.	1 квартал 2017 г.	2 квартал 2017 г. (апрель, май)
Количество участников преступлений	0	0	0	0	0	0
Количество преступлений	0	0	0	0	0	0
Совершили административные правонарушения по ст. 20.20, 20.22 КоАП РФ	3	0	0	0	0	0

Таким образом, как следует из данных, представленных в таблице 2, воспитанники СРЦН на протяжении 2 лет не совершали каких-либо противоправных деяний. Также в 2016-2017 учебном году не было зафиксировано ни одного случая самовольного оставления учреждения детьми младшего школьного возраста.

В учреждении действует программа «Профилактика безнадзорности и правонарушений воспитанников», принятая в 2014 г. Срок ее реализации истекает в 2017 г. Формами работы по профилактике асоциального поведения воспитанников являются:

- 1) проведение индивидуальных бесед с детьми, состоящими на учете в учреждении и на учете в органах внутренних дел;
- 2) организация работы Совета по профилактике;
- 3) проведение с детьми мероприятий, направленных на формирование у них навыков законопослушного поведения.

За каждым воспитанником, состоящим на учете в органах внутренних дел, закреплялись наставники из числа воспитателей.

В 2016-2017 учебном году проведено 11 заседаний Совета по профилактике, который является коллегиальным органом, координирующим профилактическую работу в рамках учреждения.

В течение 2016-2017 учебного года в ЦРЦН проводился мониторинг по уровню воспитанности детей. Указанный мониторинг проводился по методикам изучения уровней воспитанности учащихся Н.П. Капустиной и М.И. Шиловой. Информация по итогам мониторинга уровня воспитанности воспитанников младшего школьного возраста, показана на рисунке 9. Информация, представленная на рисунке 9, была получена на основе изучения документации учреждения. Как следует из данных, представленных на рисунке 9, большинство воспитанников детского дома младшего школьного возраста по результатам диагностики имеют средний уровень воспитанности. Начиная с 2016 г. наблюдается тенденция к увеличению количества воспитанников, имеющих высокий уровень воспитанности. Однако этот рост незначителен.

Также наблюдается незначительная динамика уменьшения количества воспитанников с низким уровнем воспитанности. Указанные показатели уровня

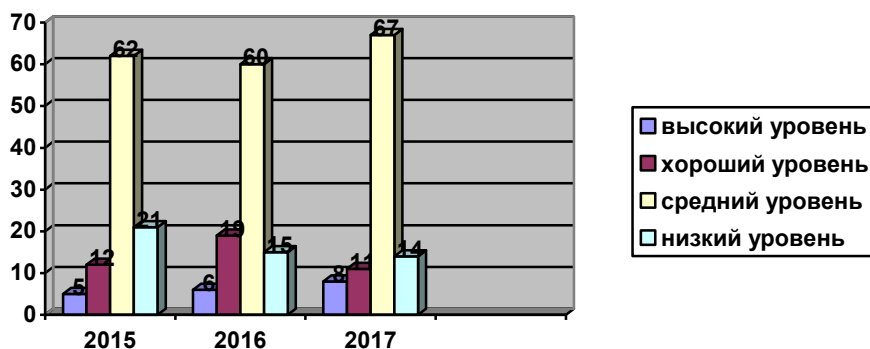


Рис. 9. Информация по итогам мониторинга уровня воспитанности воспитанников младшего школьного возраста (в %)

воспитанности объясняются тем, что многие дети до прибытия в СРЦН проживали в семьях, находящихся в социально опасном положении и имели опыт совершения противоправных деяний. Об этом свидетельствует информация о социальном статусе и причинах сиротства воспитанников младшего школьного возраста. Количественная информация о социальном статусе и причинах сиротства воспитанников, полученная на основе изучения социального паспорта учреждения, показана в таблице 4.

Таблица 4

Количественная информация о социальном статусе и причинах сиротства воспитанников

Социальный статус	Количество (чел.)
Круглых сирот	9
Социальных сирот	17
Причины сиротства	
Оба родителя лишены родительских прав	5
Мать лишена родительских прав, отец юридически отсутствует	6
Мать лишена родительских прав, отец умер	5
Мать лишена родительских прав, отец осужден	1
Мать умерла, отец лишен родительских прав	1
Мать отказалась от ребенка в родильном доме, отец юридически отсутствует	4
Умерли оба родителя	9

Проанализировав количественный и качественный состав воспитанников детского дома по социальному статусу, по опыту семейного воспитания, можно констатировать, что основная масса детей имеет минимальный и, скорее всего, негативный опыт совместного семейного проживания, что накладывает отпечаток на их поведение.

Также по данным диагностики, проводимой педагогом-психологом СРЦН, у воспитанников младшего школьного возраста отмечаются следующие особенности: неготовность к присвоению социального опыта; склонность к внешнему контролированию; неразвитость адекватных форм общения со взрослыми и сверстниками.

Большинство воспитанников детского дома младшего школьного возраста по результатам диагностики, проводимой педагогом-психологом, испытывают трудности в социализации. Указанные особенности воспитанников младшего школьного возраста оказывают влияние на успешность их обучения в школе. Воспитателями проводится анализ успеваемости воспитанников младшего школьного возраста в школе. Данные об успеваемости воспитанников СРЦН младшего школьного возраста в школе, полученные в ходе изучения документации учреждения, представлены на рисунке 10.

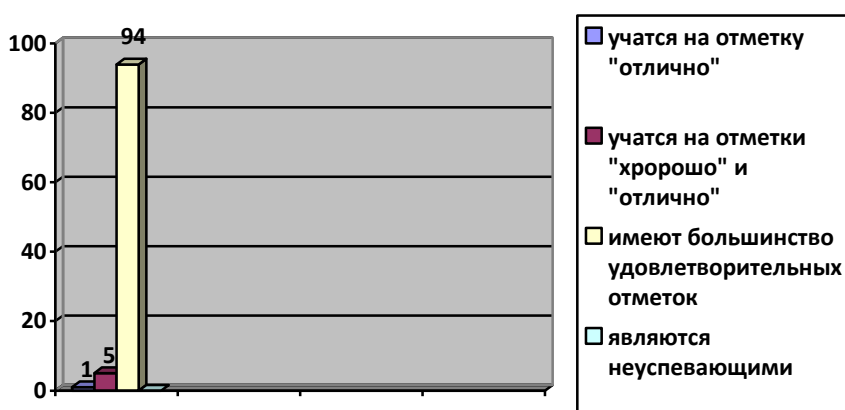


Рис. 10. Успеваемость воспитанников СРЦН младшего школьного возраста в школе (в %)

Данные, представленные на рисунке 10, свидетельствуют о том, что воспитанники младшего школьного возраста, хотя и осваивают образовательную программу в школе, испытывают определенные трудности в обучении, что сказывается на их успеваемости. Взаимодействие СРЦН со школой, в которой обучаются воспитанники младшего школьного возраста, осуществляется на основании совместного плана, в котором отражены вопросы контроля успеваемости и поведения детей. Непосредственное взаимодействие с администрацией школы и классными руководителями по указанным вопросам осуществляют воспитатели групп для детей младшего школьного возраста. Неуспешность в обучении может стать причиной формирования у детей различных форм отклоняющегося поведения.

Таким образом, ГКУ СРЦН города Алапаевска входит в структуру органов социальной защиты населения и выполняет одновременно функции учреждения временного пребывания для несовершеннолетних, оказавшихся в трудной жизненной ситуации и детского дома для детей-сирот от 3 до 18 лет.

Воспитательная работа с воспитанниками детского дома осуществляется по следующим направлениям: гражданско-патриотическое воспитание; духовно-нравственное воспитание; воспитание положительного отношения к труду и творчеству; интеллектуальное воспитание; здоровьесберегающее воспитание; профилактика пропусков детьми учебных занятий по неуважительным причинам и асоциального поведения младших школьников.

В процессе воспитательной работы с воспитанниками задействованы все педагогические работники учреждения. Она осуществляется в плановом порядке с привлечением социальных партнеров.

Основная роль в проведении воспитательной работы с воспитанниками младшего школьного возраста принадлежит воспитателям соответствующей группы. В ходе анализа воспитательной работы в ГКУ СРЦН города Алапаевска выявлена проблема, заключающаяся в том, что воспитательная работа с детьми младшего школьного возраста не выделена в отдельное направление деятельности.

В частности, отсутствуют отдельный план, затрагивающий вопросы воспитательной работы с данной категорией воспитанников. Воспитанники младшего школьного возраста недостаточно привлекаются к подготовке и проведению мероприятий в рамках реализации направлений воспитательной работы. Основная нагрузка по воспитанию воспитанников указанной категории ложится на воспитателей групп.

Между тем, как показывают результаты проведенной педагогом-психологом СРЦН диагностики, дети-сироты младшего школьного возраста из числа воспитанников детского дома испытывают ряд особенностей в своем развитии, выражающихся: в неготовности к присвоению социального опыта; склонности к внешнему контролированию; неразвитости адекватных форм общения со взрослыми и сверстниками. Также, воспитанники указанной категории испытывают трудности в обучении, что может впоследствии стать причиной развития у них различных форм отклоняющегося поведения.

В связи с этим, указанные воспитанники требуют особого внимания со стороны педагогов. Мы полагаем, что решить выявленную в ходе исследования проблему, возможно, посредством разработки и реализации программы воспитательной работы с воспитанниками детского дома младшего школьного возраста. Данная программа должна носить комплексный характер и затрагивать все направления воспитательной работы.

2.2. Программа воспитательной работы с воспитанниками детского дома младшего школьного возраста

В ходе исследования, нами разработана программа воспитательной работы с воспитанниками детского дома младшего школьного возраста ГКУ СРЦН города Алапаевска. Срок реализации программы с 01.09.2017 г. по 31.12.2018 г. Программа рассчитана на детей 7-10 лет, воспитывающихся в детском доме.

Цель программы заключается в организации воспитательной работы в

СРЦН с воспитанниками младшего школьного возраста с учетом их возрастных и индивидуальных особенностей.

Задачи программы:

- 1) обеспечение реализации всех направлений воспитательной работы применительно к воспитанникам младшего школьного возраста;
- 2) способствовать формированию у воспитанников нравственных качеств личности и навыков взаимодействия в социуме, воспитание у воспитанников патриотизма и формированию навыков законопослушного поведения;
- 3) повышение уровня воспитанности детей;
- 4) выявление и предупреждение различных форм отклоняющегося поведения среди воспитанников младшего школьного возраста;
- 5) привлечение к воспитательной работе с воспитанниками младшего школьного возраста социальных партнеров учреждения.

Методологической основой программы является системно-деятельностный подход к воспитательной работе с детьми младшего школьного возраста.

Воспитательная работа с воспитанниками младшего школьного возраста должна включать следующие направления деятельности:

- 1) оказание комплексной поддержки (психологической, педагогической, социальной) воспитанникам младшего школьного возраста;
- 2) организация внеурочной занятости детей, направленной на формирование у них патриотизма, развитие нравственных качеств личности, воспитание положительного отношения к труду и творчеству, развитие интеллектуальных способностей, сохранение и укрепление здоровья;
- 3) профилактика отклонений в развитии и поведении детей.

Воспитательная работа с воспитанниками должна осуществляться с привлечением органов и учреждений, выступающих в качестве социальных партнеров учреждения. Социальными партнерами могут быть органы и учреждения системы профилактики безнадзорности и правонарушений несовершеннолетних, общественные организации.

Программа включает ряд последовательных этапов:

Организационный этап (01.09.2017 г. – 01.10.2017 г.) – подбор педагогических кадров. Инструктивно-методическая работа руководителя и организаторов программы с его участниками. Определение критериев оценки результатов программы. Разработка мониторинга по отслеживанию результатов программы.

Промежуточные результаты:

- определение состава педагогов-участников программы;
- определение критериев оценки эффективности программы;
- разработка мониторинга по отслеживанию результатов программы;
- осуществление вводной диагностики на предмет определения проблем в организации воспитательной работы с детьми младшего школьного возраста.

Теоретический этап (02.10.2017 г. – 01.11.2017 г.) – организация и проведение мероприятий, направленных на повышение профессиональной компетенции педагогов по вопросам осуществления воспитательной работы с воспитанниками. Разработка и утверждение планов совместных мероприятий по реализации программы с заинтересованными органами и учреждениями. Разработка учебно-методических рекомендаций для педагогов по вопросам реализации данной программы.

Промежуточные результаты:

- проведение мероприятий по информированию педагогов о реализации программы;
- определение содержания межведомственного взаимодействия в рамках программы, утверждение документационного сопровождения, обеспечивающее межведомственное взаимодействие по вопросам реализации программы;
- разработка учебно-методических рекомендаций для воспитателей по работе с детьми младшего школьного возраста.

Внедренческий этап (01.11.2017 г. - 01.05.2018 г.) – организация и проведение мероприятий в рамках реализации программы. Осуществление

итогового мониторинга по отслеживанию результатов программы.

Промежуточные результаты:

- определение полноты выполнения участниками программы согласно разработанному плану мероприятий;
- осуществление итогового мониторинга по отслеживанию результатов программы.

Аналитический этап (02.05.2018 г. – 01.06.18 г.) – сбор, обработка, анализ, интерпретация и обобщение результатов программы, выявление соответствия результатов программы целям, формулировка выводов и заключений.

Промежуточные результаты:

- представление аналитического отчета о реализации программы и результатах ее внедрения;
- публичный отчет руководителя и организаторов программы перед педагогическим коллективом.

В рамках нашего исследования мы разработали план мероприятий по реализации программы. План рассчитан на учебный год. Указанный план включает в себя следующие разделы (см. табл. 5-13):

- 1) организационные мероприятия;
- 2) мероприятия по методическому сопровождению реализации программы. Работа по повышению компетентности педагогов по работе с детьми младшего школьного возраста;
- 3) мероприятия по оказанию психологической помощи воспитанникам младшего школьного возраста;
- 4) мероприятия по формированию патриотизма у воспитанников младшего школьного возраста;
- 5) мероприятия по развитию нравственных качеств личности воспитанников младшего школьного возраста;
- 6) мероприятия по воспитанию положительного отношения к труду и творчеству у воспитанников младшего школьного возраста;

7) мероприятия по развитию интеллектуальных способностей воспитанников младшего школьного возраста;

8) мероприятия по сохранению и укреплению здоровья воспитанников;

9) мероприятия по профилактике безнадзорности и правонарушений воспитанников.

Первый раздел представленной программы составляют организационные мероприятия, которые представлены в таблице 5.

Таблица 5

Первый раздел – организационные мероприятия

№	Наименование мероприятий	Сроки проведения	Ответственные
1.	Определение состава участников программы	Сентябрь 2017 г.	Администрация ГКУ ЦРЦН
2.	Разработка критериев оценки эффективности программы	Октябрь 2017 г.	
3.	Проведение заседаний педагогического совета по реализации программы	Ноябрь 2017 г.	Администрация ГКУ ЦРЦН
4.	Разработка мониторинга по отслеживанию результатов программы	Октябрь 2017 г.	Администрация ГКУ ЦРЦН
5.	Осуществление вводной диагностики уровня воспитанности детей	Октябрь 2017 г.	Администрация ГКУ ЦРЦН
6.	Определение круга социальных партнеров по реализации программы и заключение с ними договоров о сотрудничестве и планов совместных мероприятий.	Ноябрь 2017 г.	Администрация ГКУ ЦРЦН
7.	Осуществление итоговой диагностики уровня воспитанности детей.	Май 2018 г.	Заместитель директора по воспитательной и реабилитационной работе.
8.	Составление аналитического отчета о реализации программы.	Май 2018 г. – июнь 2018 г.	Заместитель директора по воспитательной и реабилитационной работе.

Организационные мероприятия включают в себя деятельность по определению состава участников программы, круга социальных партнеров. Также на данном этапе осуществляются различные виды диагностики.

Необходимым условием успешной реализации программы воспитательной работы с воспитанниками младшего школьного возраста

является кадровое обеспечение. Поэтому, мероприятия по методическому сопровождению реализации программы и работе по повышению компетентности педагогов по работе с детьми младшего школьного возраста выделены в отдельный ее блок. План мероприятий по методическому сопровождению реализации программы и работе по повышению компетентности педагогов по работе с детьми младшего школьного возраста, представлен в таблице 6.

Таблица 6

Второй раздел – мероприятия по методическому сопровождению реализации программы и работе по повышению компетентности педагогов по работе с детьми младшего школьного возраста

№	Наименование мероприятий	Сроки проведения	Ответственные
1.	Разработка учебно-методических рекомендаций для педагогов по вопросам воспитательной работы с воспитанниками младшего школьного возраста	Ноябрь 2017 г.	Заместитель директора по воспитательной и реабилитационной работе
2	Разработка подпрограмм работы социального педагога, педагога-психолога по вопросам реализации программы, относящимся к их компетенции.	Ноябрь 2017 г.	Социальный педагог, педагог-психолог
3.	Размещение материалов о реализации программы на сайте учреждения	Ноябрь 2017 г. – июнь 2018 г.	Администрация ГКУ ЦРЦН

Методическое сопровождение реализации программы включает в себя деятельность по разработке учебно-методических рекомендаций для педагогов по вопросам воспитательной работы с воспитанниками младшего школьного возраста.

Также в рамках данной деятельности специалистами СРЦН (педагогом-психологом, социальным педагогом) в рамках своей компетенции и с учетом специфики работы разрабатываются отдельные программы воспитательной работы с воспитанниками младшего школьного возраста.

Вопросы деятельности по оказанию психологической, социально-

педагогической воспитанникам младшего школьного возраста составляют отдельный блок программы воспитательной работы. Запланированные мероприятия включены в данный блок программы, учитывая возрастные особенности воспитанников детского дома младшего школьного возраста.

План мероприятий по оказанию психологической помощи воспитанникам младшего школьного возраста, представлен в таблице 7.

Таблица 7

Третий раздел - мероприятия по оказанию психологической помощи воспитанникам младшего школьного возраста

№	Наименование мероприятий	Сроки проведения	Ответственные
1	Диагностика личностных особенностей детей	Ноябрь 2017 г.	Педагог-психолог
2.	Проведение игровых занятий с детьми по формированию у них навыков самоконтроля и волевых качеств и адекватной самооценки..	Декабрь 2017 г.	Педагог-психолог
3.	Проведение диагностики адаптации детей-первоклассников к обучению в школе	Январь 2018 г.	Педагог-психолог, совместно с психологом школы, где обучаются дети.
4.	Проведение диагностики сформированности у детей коммуникативных навыков.	Сентябрь - октябрь	Педагог-психолог
5.	Проведение индивидуальных и групповых коррекционных занятий с детьми по итогам проведенной диагностики.	Ноябрь	Педагог-психолог
6.	Проведение итоговой диагностики личностных особенностей воспитанников по итогам реализации программы	Май	Педагог-психолог

В качестве отдельного направления рассматриваемой программы воспитательной работы воспитанниками младшего школьного возраста включены мероприятия по формированию у них патриотизма, которые представлены в таблице 8.

В рамках данного направления, культурно-массовые мероприятия с воспитанниками сочетаются с мероприятиями военно-спортивной направленности.

Четвертый раздел - мероприятия по формированию патриотизма у
воспитанников младшего школьного возраста

№	Наименование мероприятий	Сроки проведения	Ответственные
1.	Организация деятельности детского объединения военно-патриотической направленности	В течение учебного года	Педагог дополнительного образования
2.	Организация и проведение мероприятий, посвященных празднованию государственных праздников РФ	В течение учебного года	Заместитель директора по воспитательной и реабилитационной работе, педагог дополнительного образования, воспитатели.
3.	Проведение встреч с ветеранами вооруженных сил	В течение учебного года	Заместитель директора по воспитательной и реабилитационной работе, педагог дополнительного образования, воспитатели.
4.	Участие в соревнованиях военно-спортивной направленности	В течение учебного года	Заместитель директора по воспитательной и реабилитационной работе, инструктор по физической культуре, воспитатели.

Следующий блок программы воспитательной работы включает в себя план мероприятий по развитию нравственных качеств личности воспитанников младшего школьного возраста. Данный план мероприятий представлен в таблице 9.

В работе по данному направлению применяются как групповые, так и индивидуальные формы работы с воспитанниками младшего школьного возраста.

В качестве методов работы с детьми используются этические беседы и метод коллективных творческих дел (в рамках подготовки и проведения детского праздника).

Следующим направлением программы воспитательной работы является воспитание положительного отношения к труду и творчеству.

План мероприятий по данному направлению представлен в таблице 10.

Пятый раздел - мероприятия по развитию нравственных качеств личности
воспитанников младшего школьного возраста

№	Наименование мероприятий	Сроки проведения	Ответственные
1.	Проведение цикла этических бесед с детьми 1) Этические беседы «Зачем говорят – Здравствуй», «Воспитанность и вежливость». 2) Занятие «Учимся вежливости» 3) Беседа с детьми «Дружба, добро и зло» 4) Театрализованная игра 5) Беседа «Что такое добро и зло?» 6) Этическая беседа «Как вести себя в гостях» 7) Театральная инсценировка «Две поучительные сказки» 8) Этическая беседа «Как вести себя в общественных местах? »	Октябрь - декабрь	Воспитатели
2.	Проведение праздника «В гостях у сказки»	Ноябрь	Воспитатели
3.	Проведение индивидуальных бесед с детьми	В течение учебного года	Социальный педагог, воспитатели

Мероприятия, проводимые по данному направлению, помимо воспитания у детей положительного отношения к труду, способствуют также развитию у них творческих способностей.

Также в рамках реализации программы, запланированы мероприятия по развитию у воспитанников младшего школьного возраста интеллектуальных способностей.

План мероприятий по данному направлению воспитательной работы, показан в таблице 11 (Проведение конкурсов, игр, направленных на развитие интеллектуальных способностей).

Также в ходе осуществления воспитательной работы с воспитанниками младшего школьного возраста проводится работа по сохранению и укреплению их здоровья, содержание которой представлено в таблице 12.

Шестой раздел - мероприятия по воспитанию положительного отношения к труду и творчеству у воспитанников младшего школьного возраста

№	Наименование мероприятий	Сроки проведения	Ответственные
1.	Проведение конкурса рисунков «Все профессии нужны, все профессии важны»	Апрель	Воспитатели
2.	Проведение конкурса «Сувенир своими руками»	Май	Инструктор по труду
3	Проведение смотра-конкурса на лучшее оформление комнаты	Март	Воспитатели

План мероприятий по развитию интеллектуальных способностей воспитанников младшего школьного возраста, показан в таблице 11.

Таблица 11

Седьмой раздел - мероприятия по развитию интеллектуальных способностей воспитанников младшего школьного возраста

№	Наименование мероприятий	Сроки проведения	Ответственные
1	Участие в разработке проекта благоустройства территории СРЦН	Март	Заместитель директора по воспитательной и реабилитационной работе, воспитатели
2.	Проведение конкурсов, игр, направленных на развитие интеллектуальных способностей	В течение учебного года	Воспитатели

В качестве методов работы по сохранению и укреплению здоровья воспитанников используются беседы по вопросам личной гигиены, а также запланировано проведение месячника «За здоровый образ жизни».

Отдельным направлением воспитательной работы с воспитанниками младшего школьного возраста, является деятельность по профилактике безнадзорности и правонарушений воспитанников.

Воспитательная работа по данному направлению осуществляется с использованием механизмов социального партнерства с органами и

учреждениями системы профилактики безнадзорности и правонарушений несовершеннолетних.

Таблица 12

Восьмой раздел - мероприятия по сохранению и укреплению здоровья воспитанников

№	Наименование мероприятий	Сроки проведения	Ответственные
1.	Проведение бесед о правилах личной гигиены	В течение учебного года	Воспитатели совместно с медицинским работником
2.	Участие в месячнике «За здоровый образ жизни»	Март	Воспитатели

План мероприятий по профилактике безнадзорности и правонарушений воспитанников, представлен в таблице 13.

Таблица 13

Девятый раздел - мероприятия по профилактике безнадзорности и правонарушений воспитанников

№	Наименование мероприятий	Сроки проведения	Ответственные
1.	Проведение сверки информации с ПДН о воспитанниках, состоящих на учете в органах внутренних дел	Ежеквартально	Заместитель директора по воспитательной и реабилитационной работе
2.	Проведение бесед с воспитанниками о правилах поведения в общественных местах	В течение учебного года	Воспитатели, совместно с инспектором по делам несовершеннолетних
3.	Диагностика причин отклонений в поведении воспитанников	В течение учебного года	Педагог-психолог
4.	Проведение индивидуальной работы с воспитанниками по коррекции нарушений в поведении	В течение учебного года	Педагог-психолог
5.	Взаимодействия со специалистами школы, в которой обучаются воспитанники с целью контроля за их учебной и поведением .	В течение учебного года	Воспитатели, социальный педагог

В программе определены индикаторы по замеру результатов деятельности в рамках реализации программы. Важнейшим количественным показателем, характеризующим результативность программы, являются:

1) результаты итоговой диагностики детей младшего школьного возраста, а именно:

- повышение уровня воспитанности детей, воспитанники не должны совершать какие-либо противоправные деяния;

2) количество детей, вовлеченных в различные формы деятельности в рамках реализации программы.

В рамках решения выявленной в ходе исследования проблемы, разработана программа воспитательной работы с воспитанниками детского дома младшего школьного возраста, которая охватывает все ее аспекты и может быть использована в практике работы по данному направлению в условиях детского дома. Программа воспитательной работы носит комплексный характер и предусматривает привлечение к ее реализации социальных партнеров СРЦН.

Реализация программы воспитательной работы с воспитанниками младшего школьного возраста будет способствовать:

1) более полному охвату воспитанников указанной категории различными формами культурно-досуговой, социально-значимой деятельности;

2) формированию у воспитанников нравственных качеств личности и навыков взаимодействия в социуме;

3) воспитанию у воспитанников патриотизма и формированию навыков законопослушного поведения;

4) повышению уровня воспитанности детей;

5) повышению интереса воспитанников младшего школьного возраста к получению новых знаний.

Посредством реализации программы воспитательной работы с воспитанниками младшего школьного возраста, возможно наладить эффективное взаимодействие между всеми субъектами воспитания.

Заключение

Воспитательная работа в условиях детского дома представляет собой специально организованную, целенаправленную деятельность администрации и педагогического коллектива по реализации нормативных правовых актов различного уровня в сфере воспитания.

Воспитательная работа осуществляется в соответствии с нормативно-правовыми документами федерального уровня. Имеющаяся нормативная правовая база различного уровня в сфере организации процесса воспитания носит разрозненный характер (вопросы воспитания отражены во множестве различных нормативных правовых актах федерального уровня).

Учитывая отсутствие специальных нормативных правовых актов федерального уровня по вопросам воспитательной работы в условиях детского дома, при ее организации, необходимо руководствоваться нормативными документами, регламентирующими данную деятельность в сфере образования.

На основе анализа нормативных правовых актов федерального уровня выделяются в качестве направлений воспитательной работы с воспитанниками детского дома: профилактика асоциального поведения обучающихся; развитие системы дополнительного образования в школе; организация деятельности органов ученического самоуправления.

Воспитательная работа с воспитанниками детского дома младшего школьного возраста осуществляется с учетом их индивидуальных и возрастных особенностей. Воспитанники детских домов младшего школьного возраста имеют особенности в развитии и поведении, отличающие их от детей, воспитывающихся в семьях. К ним относятся:

- 1) развитие у детей, воспитывающихся в детском доме гиперактивности, или, наоборот, пониженной активности;
- 2) пониженные коммуникативные способности, низкая эмоциональная устойчивость, неадекватное отношение к внешнему миру и самому себе, низкая работоспособность;

- 3) низкий уровень развития наглядно-образного мышления;
- 4) преобладание у детей среднего и низкого уровня психического развития, а также неравномерность развития различных психических функций;
- 5) доминирование классификационных форм мышления;
- 6) склонность к делению детьми мира на «своих» и «чужих»;
- 7) повышенный уровень тревожности в новой для детей учебной деятельности.

Указанные особенности развития детей-сирот и детей, оставшихся без попечения родителей, могут стать причиной различных отклонений в поведении.

Воспитательная работа в детском доме предполагает использование системного, комплексного подхода. Она осуществляется в виде комплекса профилактических, коррекционно-развивающих, культурно-досуговых мероприятий, а также путем педагогически целесообразной организации различных сфер жизнедеятельности воспитанников.

В качестве методов и форм воспитательной работы в детском доме могут быть использованы: этическая беседа, проведение культурно-досуговой деятельности, работа наставников несовершеннолетних воспитанников, состоящих на профилактическом учете в органах внутренних дел. В настоящее время в воспитательной работе применяется технологический подход.

Воспитательная работа, являясь специально организованной деятельностью в рамках детского дома, имеет определенную структуру, включающую в себя целевой блок; содержательный блок (направления воспитательной работы); процессно-технологический блок; методы и средства работы с воспитанниками; результаты воспитательной работы.

ГКУ СРЦН города Алапаевска входит в структуру органов социальной защиты населения и выполняет одновременно функции учреждения временного пребывания для несовершеннолетних, оказавшихся в трудной жизненной ситуации и детского дома для детей-сирот от 3 до 18 лет.

Воспитательная работа с воспитанниками детского дома осуществляется

по следующим направлениям: гражданско-патриотическое воспитание; духовно-нравственное воспитание; воспитание положительного отношения к труду и творчеству; интеллектуальное воспитание; здоровьесберегающее воспитание; профилактика пропусков детьми учебных занятий по неуважительным причинам и асоциального поведения младших школьников.

В процессе воспитательной работы с воспитанниками задействованы все педагогические работники учреждения. Она осуществляется в плановом порядке с привлечением социальных партнеров.

В ходе анализа воспитательной работы в ГКУ СРЦН города Алапаевска выявлена проблема, заключающаяся в том, что воспитательная работа с детьми младшего школьного возраста не выделена в отдельное направление деятельности. В частности, отсутствуют отдельный план, затрагивающий вопросы воспитательной работы с данной категорией воспитанников. Воспитанники младшего школьного возраста недостаточно привлекаются к подготовке и проведению мероприятий в рамках реализации направлений воспитательной работы. Основная нагрузка по воспитанию воспитанников указанной категории ложится на воспитателей групп.

Между тем, как показывают результаты проведенной педагогом-психологом СРЦН диагностики, дети-сироты младшего школьного возраста из числа воспитанников детского дома испытывают ряд особенностей в своем развитии, выражающихся в неготовности к присвоению социального опыта; склонности к внешнему контролированию; неразвитости адекватных форм общения со взрослыми и сверстниками. Также, воспитанники указанной категории испытывают трудности в обучении, что может впоследствии стать причиной развития у них различных форм отклоняющегося поведения.

Решение выявленной в ходе исследования проблемы, возможно, посредством разработки и реализации программа воспитательной работы с воспитанниками детского дома младшего школьного возраста.

Разработанная в рамках нашего исследования программа воспитательной работы с воспитанниками младшего школьного возраста, охватывает все ее

аспекты и может быть использована в практике работы по данному направлению в условиях детского дома.

Таким образом, цель достигнута, задачи решены, гипотеза подтверждена.

Список использованной литературы

1. Абельбейсов В. А. Сироты и дети, оставшиеся без попечения родителей в современной России // Вестник Адыгейского государственного университета. Серия 1: Регионоведение: философия, история, социология, юриспруденция, политология, культурология. 2010. №3. С. 82-86.
2. Афасижева С. С. Социальная проблема сиротства в условиях становления института социальной работы // Новые технологии. 2007. №4. С. 19-20.
3. Аксенов А. М. Защита прав выпускников организаций для детей-сирот и детей, оставшихся без попечения родителей в постинтернатный период // Современные проблемы науки и образования. 2014. № 4. С. 5-10.
4. Абрашитова И. И., Паточкина Н. А. Проблемы социальной адаптации выпускников детских домов и интернатов // Вестник Совета молодых учёных и специалистов Челябинской области. 2015. №1 (8). С. 3-5.
5. Бобылева И. А. Подготовка кадров для постинтернатного сопровождения сирот: анализ опыта // ИСОМ. 2015. № 2. С. 57-67.
6. Бревнова В. М. Социальная адаптация воспитанников детского дома средствами социально-педагогической деятельности: автореф. дис. канд. пед. наук., 2008. 24 с.
7. Бабанский Ю. К. Педагогика. М.: Просвещение, 2012. 479 с.
8. Григорьева М. И. Технологический подход к социальной работе как деятельности // Вестник Пермского университета. Философия. Психология. Социология. 2011. №1. С. 111-117.
9. Горнова Т. С. Подготовка детей-сирот к самостоятельной жизни // Вестник КГУ им. Н.А. Некрасова: Педагогика. Психология. Социальная работа. Ювенология. Социокинетика. 2011. №2. С. 192-196.
10. Дони́на О. И., Вагина Е. Е. Характеристика современных технологий социально-психологической работы с детьми-сиротами и детьми, оставшимися без попечения родителей // Современные исследования

социальных проблем. 2011. №4. С. 38.

11. Деева Е. В. Сопровождение детей-сирот и детей, оставшихся без попечения родителей, в системе подготовки к самостоятельной жизни // Вестник ТГУ. 2015. №9 (149). С. 101-107.

12. Дружинина А. А. Инновационный опыт решения проблем формирования навыков самостоятельной жизни у воспитанников и выпускников организаций для детей-сирот и детей, оставшихся без попечения родителей // Вестник ТГУ. 2015. №9 (149). С. 50-56.

13. Зотова Ю. И. Особенности организации досуга детей и подростков // Международный студенческий научный вестник. 2016 URL: <http://www.scienceforum.ru/2016/2080/17986> (дата обращения: 21.10.2017).

14. Ишматова А. Р., Бондарчук Т. В. Постинтернатное сопровождение выпускников как технология социальной работы с детьми // Человек. Спорт. Медицина. 2014. №2. С. 19-25.

15. Конституция Российской Федерации: офиц. текст от 12.12.1993 г. // Российская газета. 1993. № 237.

16. Караковский В. А. Воспитание? Воспитание... Воспитание!: теория и практика школьных воспитательных систем. М.: Новая школа, 1996. 157 с.

17. Костенко М. А. Постинтернатная адаптация: анализ региональных практик // Известия ВГПУ. 2014. №4 (89). С. 15-19.

18. Киселева Т. Г., Красильников Ю. Д. Социально-культурная деятельность: учебник. М., 2011. 539 с.

19. Колков, В.В. Модернизация системы социального обслуживания населения // ЗПУ. 2011. №4. С. 94-100.

20. Килина И. А., Понамарева Е. В. Становление системы повышения квалификации педагогов Кемеровской области в сферах профориентации и постинтернатного сопровождения // Профессиональное образование в России и за рубежом. 2013. №9. С. 34-37.

21. Корыпалов Д. В. Воспитательная система: характеристика

основных компонентов и этапов развития // Всероссийский журнал научных публикаций. 2011. № 3. URL: /webcache.googleusercontent.com/search?q=cache:M1QL_2HvWaoJ:https://m.cyberleninka.ru/article/n/vospitatelnaya-sistema-harakteristika-osnovnyh-komponentov-i-etapov-razvitiya+&cd=1&hl=ru&ct=clnk&gl=ru (дата обращения: 06.06.2017).

22. Коджаспирова Г. М., Коджаспиров А. Ю. Словарь по педагогике. Ростов н/Д: Издательский центр «МарТ», 2005. URL: <http://textarchive.ru/c-1254424.html> (дата обращения: 06.06.2017)

23. Кочисов В. К., Гогицаева О. У., Гадельшин А. В. Этическая беседа как средство формирования духовно-нравственной культуры младших // Современные проблемы науки и образования. 2015. № 1-1. URL: <https://science-education.ru/ru/article/view?id=19530> (дата обращения: 27.11.2017).

24. Лаврович А. П., Алтынцева Е. Н., Шелег Л. А. Социально-педагогическая работа с выпускниками детских интернатных учреждений. Минск: БГПУ, 2007. 72 с.

25. Лисина М. И. Общение со взрослыми у детей первых семи лет жизни // Проблемы общей возрастной и педагогической психологии / Под ред. В.В Давыдова. М., 1978. 312 с.

26. Люлина Т. Д. Социальная защита детей-сирот и детей, оставшихся без попечения родителей // Экономика и социум. 2015. № 1-3 (14). С. 1030-1034.

27. Левитов Н. Д.. Вопросы психологии характера. М., 2008. 235 с.

28. Махардаев Л. В. Социальная педагогика. Полный курс. М : Юрайт-Издат, 2011.

29. Медюшко В. А. Состояние вербальных функций младших школьников, проживающих в детском доме, кровной и замещающей семье // Вестник КемГУ. 2015. №3-1 (63). С. 106-110.

30. Масловская Т. С. Социальная защита детей-сирот и детей, оставшихся без попечения родителей // Гуманитарные науки в XXI веке. 2015. № XXVII. С. 59-61.

31. Малых С. Л., Жгулева И. Л. Роль социального партнерства в профессиональном самоопределении и социальной адаптации выпускников детского дома // Образование. Карьера. Общество. 2014. №3 С. 42.
32. Нагорнова А. Ю., Вагина Е. Е. Анализ нормативно-правовой базы социального обслуживания детей-сирот и детей, оставшихся без попечения родителей // Общество: философия, история, культура. 2014. №4. С. 26-30.
33. Несмеянова И. А. Некоторые аспекты защиты прав и интересов лиц из числа детей-сирот и детей, оставшихся без попечения родителей, в период адаптации к самостоятельной жизни // Пробелы в российском законодательстве. 2011. №6. С. 89-92.
34. Осипова Н. В. О понятии «Социальная адаптация» и сопровождении социально-профессиональной адаптации детей-сирот и детей, оставшихся без попечения родителей // Профессиональное образование в России и за рубежом. 2015. №1 (17). С. 80-85.
35. Осипова Н. В. Деятельность педагогических работников по сопровождению адаптации детей-сирот и детей, оставшихся без попечения родителей // Профессиональное образование в России и за рубежом. 2015. №4 (20). С. 145-151.
36. Программа развития воспитательной компоненты в общеобразовательных учреждениях (письмо Минобрнауки России от 13.05.2013 № ИР -352/09 «О направлении Программы» URL: http://dshin.muzkult.ru/img/upload/3543/documents/6.Vospitatelnaya_komponenta.pdf (дата обращения: 10.10.2017).
37. Плоткин М. М. Социальная педагогика. Ее гуманистический потенциал // Социальная педагогика в России. 2011. №1. С. 73-78.
38. Подласый И. П. Педагогика: Теория и технологии обучения: в 2 книгах. М.: Педагогика, 1999. Кн. 2. 574 с.
39. Писаренко В. И. Технологический подход в современной педагогике // Известия ЮФУ. Технические науки. 2012. №7. С. 240-247.
40. Плеханова Е. А., Трофимова Е. В., Цилюгина И. Б., Хахлова О. Н.

Содержание деятельности социального педагога по сопровождению постинтернатной адаптации выпускника детского дома // Среднее профессиональное образование. 2016. №1. С. 49-52.

41. Психокоррекционная и развивающая работа с детьми. / Под ред. И.В. Дубровиной. М.: Издательский центр «Академия», 1998. 160 с.

42. Подольская И. А., Вендина О. Н. Социальная адаптация выпускников детских домов: Сборник статей. Калуга: Эйдос, 2008. С. 397-406.

43. Прихожан А. М. Психология тревожности. Дошкольный и школьный возраст. СПб, 2011. 267 с.

44. Распоряжение Правительства Российской Федерации № 996-р «Об утверждении Стратегии развития воспитания в Российской Федерации на период до 2025 года» URL: <http://docs2.cntd.ru/document/420277810> (дата обращения: 28.11.2017).

45. Скрябина Л. С., Фазлыева А. Ф. Взаимодействие социального педагога с детьми, находящимися в трудной жизненной ситуации // Социальная педагогика в России. 2014. № 2. С. 35-41.

46. Сластенин В. А. и др. Педагогика: учебное пособие для студ. высш. пед. учеб. заведений. М.: Издательский центр «Академия», 2002. 576 с.

47. Сапожникова Т. И., Логинова Е. Н. Социализация воспитанников детских учреждений: особенности становления сироты как личности // Вестник ЗабГУ. 2013. №4. С. 77-83.

48. Студенова Е. Г., Наместникова И. В. Интернационализация высшего образования в области социальной работы // Вестник КРАУНЦ. Гуманитарные науки. 2013. №1 (21). С. 137-139.

49. Ситникова М. Жизнь после детдома // Прямые инвестиции. 2013. №10 (138). С. 96-98.

50. Самарина Н. И. Сиротство как социальная проблема. URL: www.minobr.orb.ru (дата обращения: 28.11.2017).

51. Селенина Е. В. Формирование социально-психологической готовности к первичному трудоустройству у выпускников интернатных

учреждений // Вестник БГУ. 2012. №1-1. С. 110-113.

52. Статистические данные сиротства в России. URL: irkutsk.rfdeti.ru (дата обращения: 28.11.2017).

53. Траут Д. В. Инновационные формы постинтернатного сопровождения выпускников организаций для детей-сирот и детей, оставшихся без попечения родителей в Кемеровской области // Территория науки. 2014. №6. С. 30-33.

54. Торопова А. А., Семенова Е. А. Конституционные основы социально ориентированного российского общества: социальная защита детей сирот, детей, оставшихся без попечения родителей // Вестник Совета молодых учёных и специалистов Челябинской области. 2013. №1 (2). С. 45-49.

55. Фирсов М. В., Студенова Е. Г. Технология социальной работы: учебник для бакалавров. 3-е изд., перераб. и доп. М.: Издательство Юрайт, 2014. 557 с.

56. Федеральный закон «Об основах системы профилактики безнадзорности и правонарушений несовершеннолетних» от 24.06.1999 № 120-ФЗ. URL: <http://base.garant.ru/12116087/> (дата обращения: 28.11.2017).

57. Федеральный закон РФ от 29.12.2012 N 273-ФЗ «Об образовании в Российской Федерации». URL: <http://base.garant.ru/70291362/> (дата обращения: 25.10.2017).

58. Филиппова А. А., Исмаилова Н. И. Исследование тревожности у школьников // Современные наукоемкие технологии. 2013. №7-2. URL: <http://cyberleninka.ru/article/n/issledovanie-trevozhnosti-u-shkolnikov> (дата обращения: 29.10.2017).

59. Федоров А. В. О проблеме постинтернатного сопровождения выпускников детского дома // Концепт. 2014. №25. С. 16-20.

60. Хуако А. А. Современная тенденция социальной защиты детей-сирот и детей, оставшихся без попечения родителей в республике Адыгея // Вестник Адыгейского государственного университета. 2006. №3. С. 132-134.

61. Холостова Е. И. Социальная работа с пожилыми людьми. М.:

Дашков и К, 2014. 339 с.

62. Шишкарева Ю. Ю. Анализ моделей социальной работы по постинтернатной адаптации выпускников. Материалы VII Международной студенческой электронной научной конференции «Студенческий научный форум». URL: <http://www.scienceforum.ru/2015/827/14169> (дата обращения: 25.10.2017).

63. Шогенова Ф. З., Ханиева З. А., Шинахова М. М. Проблема социальной адаптации выпускников детских домов // Гуманитарий Юга России. 2016. №4. С. 286-294.

64. Эльконин Д. Б. Детская психология. М.: Академия, 2006. 516 с.

Выдержки из Устава ГКУ «Социально-реабилитационный центр для несовершеннолетних города Алапаевска» (утвержден приказом Министерства социальной политики Свердловской области 28.06.2016 г. № 343)

4. Казенное учреждение входит в систему социального обслуживания населения Свердловской области и является организацией социального обслуживания, находящейся в ведении Свердловской области – поставщиком социальных услуг несовершеннолетним в возрасте от 3 до 18 лет, в том числе детям-сиротам и детям, оставшимся без попечения родителей, и детям-инвалидам, признанным нуждающимися в социальном обслуживании.

Казенное учреждение выполняет обязанности по содержанию, воспитанию и образованию, а также защите прав и законных интересов детей-сирот и детей, оставшихся без попечения родителей, и помещенных под надзор в казенное учреждение.

Программа профилактики асоциального поведения воспитанников ГКУ
«Социально-реабилитационный центр для несовершеннолетних города
Алапаевска»

1. Актуальность проблемы и обоснование разработки программы.

Девиантное поведение, т.е. противоречащее принятым в обществе правовым или нравственным нормам, проявляется у них в конфликтности, агрессивности, склонности к бродяжничеству, воровству, гиперсексуальности, ранней алкоголизации, токсикомании. Их незрелая социальная позиция приводит к тому, что ребята или совершают правонарушения, или сами становятся жертвами преступлений. Как правило, дети с таким поведением еще до поступления в детский дом попадают в поле зрения правоохранительных органов. Но это не означает, что подросток в силу указанных выше обстоятельств обязательно проявит признаки антисоциального поведения или совершит правонарушение, находясь в детском доме. Однако опыт работы с такими детьми показывает высокую вероятность подобного поведения. В связи с тем, что в детский дом в последние годы поступают дети в основном в возрасте 12 – 15 лет (более младшие оказываются в приемных семьях или под опекой), особый упор приходится делать на индивидуальную работу с «трудными» детьми. В течение года идет комплектование контингента воспитанников, половина его меняется (перевод в другие детские дома, оформление опеки, передача на воспитание в приемные семьи и т.д.). Дети (и воспитанники и вновь поступившие) находятся в состоянии первичной и вторичной адаптации: первые к вновь прибывшим, другие к условиям детского дома, педагогам, воспитанникам, школе и т.п. В связи с этим программа рассчитана на 1 год. В конце года с учетом анализа работы и выявления результатов возможно дальнейшее использование данной программы с учетом дополнений и корректировки.

2. Паспорт Программы «Профилактика асоциального поведения воспитанников».

Цель программы:

создание условий для формирования у воспитанников детского дома норм социально – приемлемого поведения, ответственности за свои действия.

Задачи программы:

1. Координация предупредительно-профилактической деятельности администрации, специалистов и педагогического коллектива детского дома, учебных заведений, учреждений дополнительного образования и структур, решающих проблему правонарушений (ОДН и КДНиЗП)

2. Повышение уровня воспитательно-профилактической работы с воспитанниками через:

- выявление воспитанников, склонных к нарушению дисциплины, антисоциальным нормам поведения, отстающих в учебе
- определение причин отклонения в поведении и нравственном развитии и индивидуальных психологических особенностей выявленных воспитанников
- составление плана педагогической коррекции личности

3. Обеспечение социальной защиты прав несовершеннолетних воспитанников

4. Формирование правовой грамотности подростков

5. Профилактика употребления ПАВ воспитанниками

6. Побуждение воспитанников к саморазвитию через:

- организацию досуга
- развитие творческих интересов детей
- вовлечение в полезную социально-значимую деятельность
- формирование правовой грамотности подростков
- повышение их самосознания воспитанников.

Разработчики программы: заместитель директора, психолог, социальный педагог.

Ожидаемые результаты реализации программы:

- создание условий для психолого-педагогической, медицинской, правовой поддержки и реабилитации воспитанников
- улучшение взаимодействия детского дома и социальных партнеров по вопросам профилактики правонарушений
- повышение эффективности воспитательно-профилактической работы
- снижение количества правонарушений воспитанников детского дома
- формирование устойчивого позитивного отношения у воспитанников к здоровому образу жизни и законопослушному поведению.

3. Система мероприятий реализации программы.

№ п/п	Мероприятие	Сроки	Исполнители
1. Организационные мероприятия по координации действий органов и учреждений системы профилактики			
1.	Составление совместных планов работы с - ПДН -КДН и ЗП - ЦРБ	сентябрь	администрация д/д
2.	Организация и проведение заседаний Совета по профилактике правонарушений	по плану	завуч психолог соц.педагог
3.	Планирование работы в детском доме по профилактике ПАВ	сентябрь	завуч психолог соц. педагог
4.	Выявление и постановка на внутренний контроль воспитанников, имеющих проблемы в поведении, учебе, адаптации и т.п.	сентябрь	завуч, вос-ли психолог соц. педагог
5.	Запись в кружки и секции в детском доме, в учреждениях ДО	сентябрь	завуч, восп-ли
6.	Ведение картотеки воспитанников, состоящих на внутреннем контроле	в течение года	соц.педагог
7.	Проведение педагогических советов по соответствующей тематике:		администрация

	- «Психическое здоровье человека, условия его сохранения» - «Воспитание успехом» - круглый стол	март май	ция д/д, пси- холог, вос- ли,соц.п едаг.
8.	Формирование социального паспорта детского дома	сентябрь	завуч соц. педагог
9.	Цикл второй тематических занятий с воспитателями «Общаться с ребенком – как?» • «Безусловное принятие» • «Давай вместе» • «А если не хочет?» • «Как слушать ребенка» • «А как насчет дисциплины?» • «Кувшин» наших эмоций»	по плану	завуч психоло г
2. Диагностика			
1.	Анкетирование воспитанников на предмет выявления фактов употребления алкоголя, табачных изделий, наркотических веществ	начало и конец уч. года	психоло г
2.	Диагностика нарушений в эмоционально-личностной сфере воспитанников	в течение года	психоло г
3.	Социометрия взаимоотношений детей и их статуса в детском коллективе детского дома	начало и конец уч. года	психоло г
4.	Диспансеризация	по плану	мед. работн.
5.	Профориентационная диагностика воспитанников 8-9 классов	по плану	психоло г соц.пед агог
3. Предупредительно – профилактическая работа с воспитанниками			
1.	Работа детского дома по тематике «Мы выбираем ЗОЖ» • занятие «Курить – себе вредить» • встреча со спортсменами • беседа «Влияние табака на детский организм» • беседа «Алкоголь – враг здоровья» • беседа «Алкоголь и закон» • занятие – практикум «Как сказать «нет» • экскурсия в анатомический музей мед.академии • конкурс рисунков о вреде курения	в течение года по плану	завуч психоло г соц.пед агог воспита тели мед.раб отн. врач- нарколо г
2.	Цикл занятий по повышению правовой грамотности		

	воспитанников «Мое право – мой выбор – моя ответственность» <ul style="list-style-type: none"> • «Конвенция о правах ребенка» • «Что такое права человека» • «Ваш правовой статус: права, обязанности и ответственность от рождения до достижения совершеннолетия» 	в течение года	соц. педагог
3.	Цикл коррекционно-развивающих занятий по Программе «Я учусь владеть собой» (средний и старший школьный возраст) <ul style="list-style-type: none"> • «Общаться на равных» • «Доверяй близким» • «Делись чувствами с окружающими» • «Избегай ошибок в общении» • «Учись контролировать себя» 	в течение года	психолог
4.	Практикум по эмоциональному сплочению членов группы «Я + ТЫ = МЫ» (средний и старший школьный возраст) <ul style="list-style-type: none"> • «Узнай меня поближе» • «Доверие» • «Вместе» • «Прогноз моего состояния» • «Я глазами других» 	в течение года	психолог
5.	Работа по программе «Тропинка к своему Я» (9 класс) <ul style="list-style-type: none"> • «Уверенность в себе и ее роль в развитии человека» • «Конфликты и их роль в усилении своего Я» • «Ценности и их роль в жизни человека» • «Агрессия и ее роль в жизни человека» 	в течение года	психолог
6.	Профориентационные занятия по программе «Мои профессиональные намерения» (8-9 класс) и индивидуальные консультации по выбору профессии <ul style="list-style-type: none"> • «Классификация профессий» • «Куда пойти учиться» • «Интерес и выбор профессии» • «Склонности и профессиональная направленность» • «Как достичь успеха в профессии» • Экскурсия на хлебозавод 	в течение года ноябрь	соц. педагог психолог
7.	Участие в Днях начального и среднего профобразования	март	соц. педагог
8.	Консультации воспитанников специалистами «Центра профессиональной ориентации и психологической поддержки «Ресурс»	январь 2017 г.	соц. педагог
9.	Организация временного трудоустройства воспитанников через Социальное агентство молодежи «Бригантина» и Центр занятости населения	в течение года	завуч
10.	Осуществление организации досуговой деятельности воспитанников в свободное от учебы время, каникулярное время в детском доме (работа кружков, мастерских, мероприятия: праздники, экскурсии, соревнования и т.п)	в течение года	завуч воспитатели
11.	Взаимодействие с учреждениями образования и осуществление		

	<p>контроля за учебной деятельностью воспитанников</p> <ul style="list-style-type: none"> • встречи с классными руководителями и учителями-предметниками • посещение родительских собраний 	в течение года	завуч воспитатели соц. педагог
12.	Взаимодействие с учреждениями ДО и осуществление контроля за посещаемостью занятий	в течение года	завуч воспитатели соц. педагог
13.	Работа по профилактике правонарушений совместно с ОДН	по плану	завуч воспитатели соц. педагог представители ОДН и РОВД
14.	<p>Работа по профилактике правонарушений совместно с КДН и ЗП</p> <ul style="list-style-type: none"> • участие в заседании КДНиЗП, по розыску несовершеннолетних, самовольно ушедших из семей и учреждений с круглосуточным пребыванием детей» • деловая игра «Территория закона» по административному, уголовному и семейному праву 	февраль	завуч ответственный. секретарь ОДН
15.	Инструктаж поступающих воспитанников о правилах внутреннего распорядка в детском доме	по необх.	завуч
4. Индивидуальная работа с подростками с девиантным поведением.			
1.	Приглашение на Совет по профилактике правонарушений.	в течение года	психолог, соц. педагог, воспитатели завуч
2.	Беседы инспектора ОДН	в течение года	инспектор ОДН
3.	Работа по индивидуальным планам коррекции поведения воспитанника	в течение года	психолог, соц. педагог, воспитатели
4.	Контроль учебы, поведения в д/д., школе, занятий в кружках, спортивных секциях, в мастерских	в течение года	психолог, соц. педагог, воспитатели
5.	Организация временного трудоустройства воспитанников	в течение	

		года	завуч
6.	Вовлечение воспитанников в творческую жизнь детского дома, в кружки, секции, учреждения ДО, социально-значимые мероприятия	в течение года	воспит-ли инструктора по труду педагог и ДО
7.	Психологическая помощь (сопровождение, поддержка, коррекция)	в течение года	психолог
8.	Индивидуальная профилактическая помощь социального педагога	в течение года	соц. педагог
9.	Направление в профильные лагеря	в течение года	завуч
10.	Направление в Центр ППРиК	в течение года	психолог, соц. педагог, завуч
11.	Формирование картотеки воспитанников, неоднократно совершающих самовольные уходы	в течение года	завуч
12.	Ведение журнала регистрации самовольных уходов воспитанников	по показателям	завуч
13.	Организация гостевого режима	по возмож	завуч
14.	Взаимодействие с родственниками, имеющими положительное влияние на ребенка	в течение года	психолог, соц. педагог, завуч

Методика диагностики уровня воспитанности Н.П. Капустиной.

Диагностика уровня воспитанности по методике Н.П. Капустиной включает оценивание 6-ти качеств личности:

- 1) любознательности;
- 2) трудолюбия бережного отношения к природе;
- 3) отношение к школе;
- 4) красивое в жизни школьника;
- 5) отношение к себе.

	Я оцениваю себя	Меня оценивает учитель	Итоговые оценки
<p>1. Любознательность:</p> <ul style="list-style-type: none"> • мне интересно учиться • я люблю читать • мне интересно находить ответы на непонятные вопросы • я всегда выполняю домашнее задание • я стремлюсь получать хорошие отметки 			
<p>2. Прилежание:</p> <ul style="list-style-type: none"> • я старателен в учебе • я внимателен • я самостоятелен • я помогаю другим в делах и сам обращаюсь за помощью • мне нравится самообслуживание в школе и дома 			
<p>3. Отношение к природе:</p> <ul style="list-style-type: none"> • я берегу землю • я берегу растения 			

<ul style="list-style-type: none"> • я берегу животных • я берегу природу 			
<p>4. Я и школа:</p> <ul style="list-style-type: none"> • я выполняю правила для учащихся • я выполняю правила внутришкольной жизни • я добр в отношениях с людьми • я участвую в делах класса и школы • я справедлив в отношениях с людьми 			
<p>5. Прекрасное в моей жизни:</p> <ul style="list-style-type: none"> • я аккуратен и опрятен • я соблюдаю культуру поведения • я забочусь о здоровье • я умею правильно распределять время учебы и отдыха • у меня нет вредных привычек 			

По каждому качеству выводится одна среднеарифметическая оценка. В результате каждый ученик имеет 5 оценок.

Оценка результатов:

5 – всегда

4 – часто

3 – редко

2 – никогда

1 – у меня другая позиция

Затем 5 оценок складываются и делятся на 5. Средний балл и является условным определением уровня воспитанности.

Средний балл

5 — 4,5 – высокий уровень (в)

4,4 – 4 – хороший уровень (х)

3,9 – 2,9 – средний уровень ©

2,8 – 2 – низкий уровень (н)

Сводный лист данных изучения уровня воспитанности учащихся

класса

п/п	Фамилия, имя ученика	Любознательность		Прилежание		Отношение к природе		Я и школа		Прекрасное в моей жизни		Средний балл		Уровень воспитанности	
		Сам	учитель	сам	учитель	сам	учитель	сам	учитель	сам	учитель	сам	учитель	сам	учитель

В классе _____ учащихся

_____ имеют высокий уровень воспитанности

_____ имеют хороший уровень воспитанности

_____ имеют средний уровень воспитанности

_____ имеют низкий уровень воспитанности

Диагностическая программа изучения уровня воспитанности
М. И. Шиловой.

Диагностика уровня воспитанности по методике М. И. Шиловой отражает пять основных показателей нравственной воспитанности школьника:

- Отношение к обществу, патриотизм;
- Отношение к умственному труду;
- Отношение к физическому труду;
- Отношение к людям (проявление нравственных качеств личности);
- Саморегуляция личности (самодисциплина).

Диагностическая программа изучения уровня воспитанности
М. И. Шиловой.

Отношение	Показатели воспитанности	Признаки проявления воспитанности			
		Ярко проявляются	Проявляются	Слабо проявляются	Не проявляются
К обществу	Долг и ответственность	Выполняет общественные поручения охотно и с желанием, ответственно, требует такого же отношения от других	Выполняет общественные поручения охотно, ответственно, но не требует этого от других	Неохотно выполняет поручения, только при условии контроля со стороны учителей и товарищей	Уклоняется от общественных поручений, безответственен
	Бережливость	Бережет школьное имущество, призывает к этому и других	Сам бережлив, но не интересуется, бережливы ли его товарищи	Проявляет бережливость, если чувствует контроль со стороны учителей, старших товарищей	Небрежлив, наносит ущерб школьному имуществу и восстанавливает его лишь после настоятельных требований
К труду	Дисциплинированность	Примерно ведет себя, соблюдает правила поведения в школе, на улице, дома, требует этих качеств от других	Хорошо ведет себя независимо от наличия или отсутствия контроля, но не требует хорошего поведения от других	Соблюдает правила поведения при условии требовательности и контроля со стороны взрослых товарищей	И при наличии требований со стороны педагогов и товарищей нарушает дисциплину, слабо реагирует на внешние воздействия
	Ответственно отношение к учению	Учится в полусилу, проявляет интерес к знаниям, трудолюбив и прилежен, добивается хороших результатов в учении, сам охотно	Учится в полусилу, проявляет интерес к знаниям, хорошо учится сам, но товарищам	Учатся не в полную силу, сам не проявляет интереса к учению, требует постоянного контроля,	Несмотря на контроль, не проявляет интереса к учению и прилежанию, учится плохо

		помогает товарищам	помогает лишь тогда, когда поручают или просят	безразличен к учебе товарищей	
	Отношение к общественно полезному труду (трудолюбие)	Понимает общественную ценность труда, проявляет интерес к нему, добросовестно относится к самообслуживанию и другим видам труда, умело организует труд других	Понимает общественную ценность труда, проявляет интерес и добросовестное отношение к труду, но других на общественно полезный труд не организует и не побуждает	Трудится при наличии соревнований, требований и контроля со стороны педагогов и товарищей	Не любит труд, стремится уклониться от него даже при наличии требований и контроля
К людям	Коллективизм и товарищество	Общительный, уважает интересы коллектива, сам охотно отзывается на просьбы товарищей, организует полезные дела коллектива	Общительный, считается с интересами коллектива, охотно выполняет поручения, но сам не организует полезные дела	Не очень общительный, отзывается на просьбы товарищей, но в делах коллектива участвует неохотно	Необщительный, эгоистичный
	Доброта и отзывчивость	Добрый, заботливый, охотно помогает всем, кто нуждается в его помощи, побуждает на добрые дела товарищей	Сам добрый, отзывчивый, всегда поможет в трудную минуту, но других на добрые дела не мобилизует	Помогает другим, если поручает учитель или коллектив	Недоброжелателен, груб с товарищами
	Честность и правдивость	Верен своему слову, правдив с учителями, товарищами, добросовестно признается в своих проступках и того же требует от других	Верен своему слову, правдив с учителями, товарищами, добросовестно признается в своих проступках, но не требует честности и правдивости от других	Не всегда выполняет обещания, не сразу признается в своих проступках, а лишь после осуждения старшими и товарищами	Часто неискренен, обманывает учителей, старших
К себе	Простота и скромность	Прост и скромнен, одобряет эти качества у других	Сам прост и скромнен, но не интересуется, обладают ли этими качествами	Прост и скромнен в присутствии старших и педагогов	Держится высокомерно, пренебрежительно относится к товарищам

			о окружающие его люди		
К культуре	Культурный уровень	Много читает, охотно посещает культурные центры. Разбирается в музыке, живописи. Охотно делится своими знаниями с товарищами, привлекает их к культурной жизни	Любит читать. Посещает культурные центры. Проявляет интерес к живописи и музыке, но интересуется всем этим только для себя. Не привлекает товарищей к культурной жизни	Читает. Посещает культурные центры. Иногда посещает музеи, выставки. Но все это делает только по совету или настоянию взрослых: педагогов, родителей	Не хочет читать художественную литературу, отказывается посещать культурные центры. Не проявляет интереса к культуре, искусству

Сводный лист данных изучения уровня воспитанности учащихся

Ф.И.О учащегося	
Ответственность	
Бережливость	
Дисциплинированность	
Ответственное отношение к учению	
Отношение к труду	
Коллективизм и товарищество	
Доброта и отзывчивость	
Честность	
Простота и скромность	

Культурный уровень	
Уровень воспитанности	

При определении уровня воспитанности по каждому показателю необходимо пользоваться диагностической таблицей. Оценка записывается условным обозначением:

Я – ярко проявляется (5 баллов);

П – проявляется (4 балла);

СП – слабо проявляется (3 балла);

НП – не проявляется (2 балла).

Итоговая оценка выводится как среднеарифметическое (сумма баллов делится на 11).

5 – 4,5 балла – высокий уровень воспитанности

4,4 – 3,9 балла – хороший уровень

3,8 – 2,9 балла – средний уровень

2,8 – 2 балла – низкий уровень

Сделать вывод об уровне воспитанности классного коллектива и отдельных учащихся.